

広報さかど

# Sakado

7

2026  
No.1292



# 夏がキターッ!!!

## 特集 | 2-3 夏休み体験企画

4-5 坂戸市プレミアム付デジタル商品券申込開始 6 北坂戸さかろんパーク  
完成イメージ動画を公開 7 市職員募集 8 社会を明るくする運動 11 市指定  
ごみ袋以外の袋も使用できます 20-21 Sakado Watching 22 健康News 23 7・8月市民相談





# 夏休み

# 体験企画



## 入西地域交流センター

### こども書道教室

- 内 J A 共済書道コンクール半紙の部の課題を書く  
※持ち物等の詳細は申込時にお知らせします。
- 日 7月30日(木) ①9時30分～11時30分  
②13時～15時
- 対 市内小学3～6年生 定 各6名(先着順)
- 費 500円(半紙、手本代)
- 講 砂川 佳苗 氏 申 7月9日(木)～窓口
- 問 入西地域交流センター ☎049・281・0044



## 中央地域交流センター

### キミが主役の夏休み こどもサマーベース

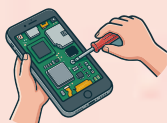
- 内 ①どなたでも自由に過ごせる「みんなの居場所」で勉強、工作、レクなどを行う  
②企業や高校生・大学生による体験教室を開催  
※各教室の詳細は、市ホームページをご確認ください。
- 日 ①②7月21日(火)～8月28日(金) 平日9時～17時
- 対 小・中学生 申 ①不要 ②定員のある教室は7月9日(木)9時～15日(水)に市ホームページ
- 問 中央地域交流センター ☎049・281・1567



## 浅羽野地域交流センター

### スマホ分解教室

- 内 KDDI が回収した使えなくなったスマホを分解し、取り外した部品のリサイクルなどについて学ぶ
- 日 8月2日(日) ①午前の部10時～11時30分  
②午後の部13時30分～15時
- 対 市内小学3～6年生と保護者
- 定 各回10組(抽せん) 費 無料 講 KDDI 株式会社
- 申 7月7日(火)～13日(月)に窓口又は電話
- 問 浅羽野地域交流センター ☎049・283・6262



## 中央図書館

### 楽しもう！図書館を使った 調べる学習コンクール応援講座

- 内 図書館を使った調べる学習コンクールに向けて、取り組み方や作品作りのポイントなどを学び、出品作品を完成させる講義・ワークショップ
- 日 7月30日(木)、8月6日(木)・7日(金)・21日(金) 9時30分～12時 対 小学3～6年生 定 各15名(先着順) 費 無料
- 持 筆記用具 講 城西大学学生
- 申 7月9日(木)9時30分～窓口又は電話
- 問 中央図書館 ☎049・281・6369

## 浅羽野地域交流センター

### 食品サンプルづくり教室

- 内 クレープと焼きとうもろこしの食品サンプルを作る
- 日 8月20日(木) ①午前の部10時～11時30分  
②午後の部13時30分～15時
- 対 市内小学生 定 各回30名(先着順)
- 費 2,500円(材料費)
- 講 食品さんぶる畑 埼玉東松山教室  
森生 うみ 氏
- 申 7月22日(水)～参加費を添えて直接窓口
- 問 浅羽野地域交流センター ☎049・283・6262



## 城山地域交流センター

### 夏休み消しゴムはんこ教室

- 内 消しゴムを彫ってはんこを作り、そのはんこを押して手作りのはがきを作る
- 日 8月12日(水) 14時～16時
- 対 市内小学生(1、2年生は保護者同伴必須)
- 定 20名(先着順) 費 500円(当日集金)
- 持 鉛筆2本(HB又はB※2Bでも可)、消しゴム(下書きを消すため使用)、定規(15cm程度)、はがみ、カッター、彫刻刀(旧型は貸与可)
- 講 イラストレーター ともぞう 氏
- 申 7月15日(水)～窓口又は電話
- 問 城山地域交流センター ☎049・285・6657



## 北坂戸地域交流センター

### 夏休みだよ！全員集合！ こども縁日

- 内 輪投げ、ペイントアートワークショップ、  
囲碁、紙芝居、こども映画館など
- 日 7月24日(金) 10時～13時
- 対 市内幼児～中学生(幼児は保護者同伴)
- 費 無料 申 不要
- 問 北坂戸地域交流センター ☎049・283・3962



## 北坂戸地域交流センター

### 16ミリ映画！はじまるよ！ 夏休みこども映画館

- 内 16ミリ映画の上映「エリック・カールコレクション」  
「ミッキーマウスのおたんじょう日パーティ」他
- 日 7月24日(金) 10時～11時30分
- 対 市内幼児～中学生(幼児は保護者同伴)
- 定 50名程度(当日先着順)
- 費 無料 申 不要
- 問 北坂戸地域交流センター ☎049・283・3962



## 北坂戸地域交流センター

### 夏休み☆親子で刺し子♪ オリジナルガーゼハンカチづくり

- 内 日本の伝統「刺し子」をデザインしオリジナル  
ガーゼハンカチを作る
- 日 7月26日(日) 9時～12時(受付8時30分～)  
※途中退席可
- 対 市内在住の小学生と保護者
- 定 8組16名(抽せん) 費 1組1,000円(材料費)
- 持 チャコペン(白色以外)、糸切ばさみ
- 講 佐藤 友子 氏
- 申 7月8日(水)～13日(月) ※詳しくは、市ホーム  
ページをご確認ください。
- 問 北坂戸地域交流センター ☎049・283・3962



作品例



## 北坂戸地域交流センター

### 夏休みキッズワークショップWeek

- 内 ワクワク・ドキドキがいっぱいのワークショップを連日  
開催！※WSスケジュール参照(1日から参加可)
- 日 8月3日(月)～7日(金) 各日9時～12時(受付8時30分～)
- 対 市内在住小学3～6年生
- 申 7月8日(水)～13日(月) ※詳しくは、市ホーム  
ページをご確認ください。
- 問 北坂戸地域交流センター ☎049・283・  
3962



スケジュール	開催日	WSタイトル	定員 (抽せん)	参加費 (材料費)
day1	8/3(月)	レジンでキラキラ★ キーホルダー (レジンクラフト)	10名	300円
day2	8/4(火)	プロ漫画家に学ぶ！ 漫画教室(1日目)	20名	300円
day3	8/5(水)	プロ漫画家に学ぶ！ 漫画教室(2日目)	20名	
day4	8/6(木)	ミニ埴輪をつくろう！ (埴輪づくり)	20名	300円
day5	8/7(金)	考古学者になろう！ (考古学体験)	20名	110円



※ day2・day3は2日間の企画ですが、どちらか1日のみの参加も可。  
なお、参加費は1日参加・2日参加のいずれも300円です。

内 内容 日 日時 対 対象 定 定員 費 費用 持 持ち物  
講 講師 申 申込み 問 問合せ ☎ 電話

※窓口及び電話は平日8時30分～17時15分  
(サンテさかどは除く)

## 大家地域交流センター

### ソーラーハウスをつくろう

- 内 「ソーラーハウス」を作成し、  
発電の仕組みを学ぶ
- 日 8月2日(日) 13時30分～15時30分
- 対 小学4～6年生と保護者
- 定 12組24名(抽せん) 費 1,500円
- 持 水筒・筆記用具
- 講 パナソニックエレクトリックワークス㈱ 鈴木 正紀 氏
- 申 7月8日(水)～7月24日(金)に窓口又は電話
- 問 大家地域交流センター ☎049・285・2002



## 千代田地域交流センター

### 夏休み消しゴムはんこ教室

- 内 消しゴムを彫ってはんこを作り、そのはんこを押して  
手作りのはがきを作る
- 日 8月4日(火) 14時～16時
- 対 市内小学生(1、2年生は保護者同伴必須)
- 定 20名(先着順) 費 500円(当日集金)
- 持 鉛筆2本(HB又はB ※2Bでも可)、消しゴム(下書き  
を消すため使用)、定規(15cm程度)、はさ  
み、カッター、彫刻刀(旧型は貸与可)
- 講 イラストレーター ともぞう 氏
- 申 7月8日(水)～電話又は電子申請
- 問 千代田地域交流センター ☎049・283・3822



## サンテさかど

### キッズサマースクール

- 内 ①幼児クラス(跳び箱、マット)  
②小学生クラス(跳び箱、鉄棒)
- 日 8月7日(金) ①9時30分～10時40分  
②11時10分～12時40分
- 対 ①年少～年長 ②小学生 定 各20名(先着)
- 費 1,100円(保険代込)
- 申 7月8日(水) 9時～ホームページ ※詳しくは、  
ホームページをご確認ください。
- 問 サンテさかど ☎049・280・7111



### 地域での開催を支援します！

## こどもの夏休みラジオ体操会

夏休み期間に、幼児・児童を対象にしたラジオ体操を開催  
する団体を支援します。

適度な運動は身体的にも精神的にも良い効果があります。  
健康の維持、向上のためにもご活用ください。

内 体操カード及び参加記念品の無償提供

対 幼児・児童を対象にした地域でラジオ体操会を開催する団体

申 7月31日(金)までにスポーツ推進課窓口

問 スポーツ推進課(内線596)

市制施行50周年

坂戸市

# プレミアム付 デジタル商品券

問 商工労政課 (内線345)

**申込期間** 7月1日(水)～31日(金)

**購入期間** 8月3日(月)～31日(月)

**利用期間** 8月3日(月)  
～12月31日(木)

申込開始

「PayPay(株)」と連携したプレミアム付デジタル商品券の申込みを7月1日(水)10時から7月31日(金)まで行います。申込みはPayPayアプリ内から行ってください。



## 申込手順

申込みにはPayPayアプリ内での本人確認が必要となります。本人確認が済んでいない方は、事前に本人確認申請をお願いします。



④ 概要を確認し、購入したい口数を選択して「**申し込みに進む**」を選択します。

③ 「**坂戸市プレミアム付デジタル商品券**」を選択します。

② 画面を下にスクロールし、生活カテゴリ「**地域商品券**」アイコンを選択します。

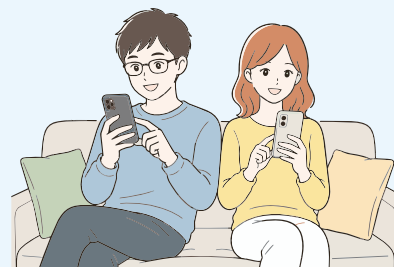
① PayPayアプリホーム画面の「**すべて**」を選択します。



◀ 市ホームページ



◀ PayPayホームページ



専用コールセンター ☎ **0120-925-510**

**開設期間** 7月1日(水)～12月31日(木)

**受付時間** 9:00～18:00

※問合せの際はオペレーターに「埼玉県坂戸市のプレミアム付デジタル商品券について」とお伝えください。





プレミアム率50%

1口10,000円購入すると

15,000円分  
使える!

おひとり様最大5口まで



※18歳以上の市内在住の方が対象となります。

※申込者が多数の場合は抽せんとなり、  
申込口数の一部のみの当せん又は全て落せんとなる可能性があります。

8



8 申し込みの完了後、  
メールが届きますので  
ご確認ください。

9

9 抽せん結果は、8月3日  
(月)の15時以降にメール  
配信されますので、  
8月31日(月)までに  
PayPayアプリから  
購入をお願いします。  
商品券は購入後、すぐに  
利用できます。



7



7 情報に誤りがないか最  
終確認を行い、チェック  
項目を確認してチェック  
を入れたら「申し  
込む」を選択します。

5

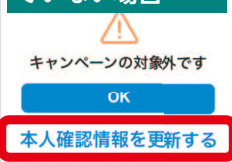
本人確認が済んでいない場合

本人確認が必要な  
場合



「本人確認に進む」を  
選択し本人確認を完  
了させ、審査後に再度  
お申込みください。

本人確認の住所が  
坂戸市に変更され  
ていない場合



「本人確認情報を更新  
する」から本人確認を  
更新し、審査後に再度  
お申込みください。

6

必要に応じてメール設定

メールアドレスが  
未登録の場合



メールアドレスを登  
録します。

メールアドレス認  
証が必要な場合



抽せん結果を受け取  
りたいメールアドレス  
を入力し、認証用メ  
ールを送信します。

## 注意事項

❗ 12月31日までに利用しなかつた金額は失効となりますので、  
利用期間内に全額ご利用ください。

❗ たばこ、医療費、宝くじや換金性の高いもの  
(金券、商品券、切手、はがき、印紙、プリ  
ペイドカード等)、行政機関への手数料の支  
払いなどは、商品券適用対象外です。

❗ お店のレジで支払う場合  
のみ適用されます。オン  
ライン決済などの場合は  
対象外です。

# 北坂戸さかろんパーク

完成イメージ動画を公開!



旧北坂戸小学校跡地を活用した新たな都市公園「北坂戸さかろんパーク」の3Dイメージ動画を制作しました。

パーク内には児童・幼児用の大型複合遊具、水遊び施設、あずま屋に多目的広場など、わくわくする施設が盛りだくさんです。

令和10年春にオープン予定ですので、楽しみにお待ちください。

※動画はイメージのため、実際に施工される施設とは異なる場合があります。

## 目玉遊具

### さかろんルーレット

動画をご覧ください▶

さかろんルーレットのほかにも、たくさんの遊具や憩いのスペースとなる芝生の広場やあずま屋等の様子などもご覧いただけます。



## 北坂戸さかろんパーク 完成までのスケジュール(予定)

令和8年度

工事着手

令和9年度

工事

令和10年(春)

オープン



坂戸市

# 職員募集

受験申込受付スタート

7月27日(月)



一次試験日程 面接試験 9月12日(土)・13日(日)・20日(日) | 筆記試験 9月20日(日)

## 1 受験資格

職種・採用人数	試験区分	下記年月日生まれの方	要件
事務職 5名程度	大学	平成10年4月2日以降	各試験区分を卒業した方又は令和9年3月までに卒業見込みの方 ※短期大学は専修学校を含む
	短大	平成12年4月2日以降	
	高校	平成14年4月2日以降	
	社会人経験者	昭和56年4月2日以降	令和8年7月末日現在、民間企業等での職務経験が5年以上ある方
都市環境 デザイン職 (土木) 若干名	大学	平成8年4月2日以降	各試験区分で土木の専門課程を専攻し卒業した方又は令和9年3月までに卒業見込みの方 ※短期大学は専修学校を含む
	短大	平成10年4月2日以降	
	高校	平成12年4月2日以降	
	社会人経験者	昭和56年4月2日以降	令和8年7月末日現在、民間企業等での土木(土木工事の設計、施工管理等)に関する職務経験が5年以上ある方で、次のいずれかに該当する方 1.土木の専門課程を専攻し、卒業した方 2.1級又は2級土木施工管理技士の資格を有する方
建築職 若干名	大学	平成8年4月2日以降	各試験区分で建築の専門課程を専攻し卒業した方又は令和9年3月までに卒業見込みの方 ※短期大学は専修学校を含む
	短大	平成10年4月2日以降	
	高校	平成12年4月2日以降	
	社会人経験者	昭和56年4月2日以降	令和8年7月末日現在、民間企業等での建築(建築物の設計、施工等)に関する職務経験が5年以上ある方で、次のいずれかに該当する方 1.建築関係の専門課程を専攻し、卒業した方 2.一級建築士又は二級建築士の資格を有する方 3.1級又は2級建築施工管理技士の資格を有する方
保育士 若干名	—	平成8年4月2日以降	保育士の資格を有する方又は令和9年3月までに資格取得見込みの方
保健師 若干名	—	平成8年4月2日以降	保健師の免許を有する方又は令和9年3月までに免許取得見込みの方
	社会人経験者	昭和56年4月2日以降	令和8年7月末日現在、民間企業等での保健師としての職務経験が5年以上ある方

## 障害者対象

職種・採用人数	試験区分	下記年月日生まれの方	要件
事務職 若干名	—	平成3年4月2日 ～ 平成21年4月1日	次のいずれかに該当する方 1.身体障害者手帳の交付を受けている方 2.療育手帳の交付を受けている方 3.知的障害者更生相談所等により知的障害があると判定された方 4.精神障害者保健福祉手帳の交付を受けている方
		社会人経験者	昭和51年4月2日以降

## 2 受験手続

インターネット申請受付期間  
7月27日(月)～8月12日(水)

詳しくは、市ホームページ又は  
募集案内をご確認ください▶





犯罪や非行を防止し、立ち直りを支える地域のチカラ

# 第76回社会を明るくする運動

「社会を明るくする運動」とは、すべての国民が、犯罪や非行の防止と犯罪や非行をした人たちの更生について理解を深め、それぞれの立場で力を合わせ、犯罪や非行のない安全で安心な地域社会を築くための全国的な運動です。



## 立ち直りへの理解を深め見守る

この運動では、立ち直ろうとする人たちに寄り添い・支えることによって再び犯罪が起きることを防ぎ、犯罪や非行のない社会をつくる活動（更生保護）を行っています。自らの過去と向き合い、罪を償って立ち直ろうとしている人たちへの理解や更生保護ボランティアの方々の活動への協力をお願いします。

## 7月は「社会を明るくする運動」強調月間

毎年7月は、街頭キャンペーンやポスター掲示、SNS発信、学校での講話や学習活動など、多彩な取組を通じて、保護司や更生保護ボランティアの活動を広く知ってもらう期間です。犯罪や非行の防止、立ち直り支援について理解を深めてもらう集中啓発を行います。

市内では、保護司の皆さんによる中学生への啓発や更生保護女性会による「愛の募金活動」など、様々な活動が行われています。

## 坂戸地区更生保護女性会 愛の募金活動

坂戸地区更生保護女性会では、更生保護の活動に役立てるため、毎年7月に「愛の募金活動」を行います。この「愛の募金」により、更生保護施設への支援、健全な子育てのための「愛の図書」の贈呈、犯罪被害者への支援などに取り組んでいます。令和7年度には、約852,000円の募金が集まり、市内の小学校に図書購入費「愛の図書費」を贈呈しました。

## 活動に参加してみませんか

更生保護女性会は、「愛の募金活動」のほか、女性の立場から、地域における、犯罪予防や子どもたちの健全育成のための子育て支援活動などを行っています。



坂戸地区更生保護女性会  
会長 丸山 定子さん

特別な資格は必要なく、ボランティアとして活動できる女性であれば、年齢を問わず参加できます。活動に関心のある方の参加をお待ちしています。

## 保護司ってどんな活動をしているの？

保護司は、犯罪や非行のある人の立ち直りを地域で支える非常勤の国家公務員です。立ち直り支援の「処遇活動」と、地域への理解促進の「地域活動」を通じて、安全で安心な社会づくりに貢献し、保護観察所や市などの関係機関と協力しながら、下記の主な活動を行っています。

### 主な活動

#### ◇処遇活動

**保護観察**／対象者と定期面接を行い、生活や就労の相談・支援を行います。

**生活環境調整**／住まいや就労先など、立ち直りに適した環境づくりをサポートします。

#### ◇地域活動

**犯罪防止活動**／再犯防止や更生保護の重要性を地域で広めます。

**関係機関との連携**／学校や地域団体と協力し、安全・安心な地域づくりに取り組みます。

## 保護司になるには

資格は不要で、活動意欲があり、生活・健康が安定していれば誰でも応募できます。任期は2年で再任（原則76歳未満）も可能です。自営業・主婦・宗教家など、さまざまな経験を活かして活動できます。無給のボランティアですが、活動に必要な費用は「実費弁償」として支給され、研修や教材費、出張費などが対象です。

## 保護司の定員

坂戸市では、15人（定員20人）の保護司が活動しています。全国的にも定員を大きく下回っている状況であり、その背景には高齢化の進行や、活動内容にボランティアの側面が強いことなどが挙げられ、保護司の確保が全国的な課題となっています。



◀ 法務省保護局ホームページ



掘り続けて50年 発掘で振り返る坂戸の軌跡

問／歴史民俗資料館 ☎049・284・1052

# 第29回坂戸市埋蔵文化財出土品展

市内には、古墳や住居跡、土器などの埋蔵文化財が眠る場所が153か所あります。昭和51年の市制施行以降に行った700地点を超える発掘調査により、旧石器時代から戦国時代までの数多くの遺跡や出土品が見つかります。本展では、市制施行50周年を記念し、これまでの50年を振り返り、市の発掘調査の軌跡をたどります。

日時／7月23日(木)～7月29日(水) 10時～17時

場所／文化会館ふれあギャラリー A

内容／市制施行後初の発掘調査である宝戸ヶ谷遺跡1区の出土品をはじめ、市指定文化財の入西石塚古墳や岩口遺



跡4区の貴重な出土品を展示します。市の発展とともにいった発掘調査によって見えてきた、古代から人々が住み続ける坂戸の姿を感じることができます。

!!!  
ギャラリーB  
で同時開催!

## 爆裂愛してる にっさいの出土品展

にっさい花みず木のニュータウン開発前に実施された発掘調査で出土した塚の越遺跡の人物埴輪をはじめ、(公財)埼玉県埋蔵文化財調査事業団が調査した出土品が30年ぶりに坂戸市に里帰ります。



## ギャラリートーク

展示内容について、学芸員が楽しくわかりやすく解説します。

場所	実施日	開始時間
ギャラリー A	7月25日(土)	①11時 ②14時
ギャラリー B	26日(日)	①11時30分 ②14時30分

※各回30分程度

費用／無料 申込／不要

※開始時間前に各会場へお越しください。



夏を安全に過ごすために

問／市民健康センター ☎049・284・1621

# 万全な熱中症対策をしよう！

## 毎日の暑さ指数をチェックしよう！

暑さ指数とは、熱中症の危険度を判断するため、①湿度②日射・輻射などの周辺の熱環境③気温の3つの要素から算出された指標です。その日の暑さ指数を確認することで、熱中症の危険度が分かります。

日常生活に関する指針

暑さ指数 (WBGT)	注意事項
危険 (31以上)	高齢者においては安静状態でも発生する危険性が大きい。外出はなるべく避け、涼しい部屋に移動する。
嚴重警戒 (28以上31未満)	外出時は炎天下を避け、室内では室温の上昇に注意する。
警戒 (25以上28未満)	運動や激しい作業をする際は定期的に十分に休息を取り入れる。
注意 (25未満)	一般的に危険性は少ないが激しい運動や重労働時には発生する危険性がある。

当日や翌日の暑さ指数は環境省ホームページから確認できます。



## 危険な暑さを知らせるアラートに注意

### ◇熱中症警戒アラート (暑さ指数 33 以上)

気温が著しく高く、健康被害が生じる恐れがある暑さです。

### ◇熱中症特別警戒アラート (県内全ての観測地点で暑さ指数 35 以上)

過去にない危険な暑さで、人の健康に重大な被害が生じる可能性があります。

## こまめな水分補給を心掛けましょう

熱中症予防には、こまめな水分補給が大切です。運動時などに関わらず、次の点を意識して水分補給しましょう。

◇喉が渇く前に水分補給

◇アルコール飲料での水分補給はやめる

◇起床時、入浴前後に水分補給

◇大量に汗をかいた時は水分補給と併せて塩分も補給する



市指定無形民俗文化財 問／商工労政課（内線 347）

# 坂戸神社八坂祭（夏祭り）



日時／ 7月18日(土) 14時～20時30分、  
19日(日) 13時～20時30分  
場所／ 日の出町、本町、仲町、元町地内

## 18日(土)

- 山車・屋台の曳き回し：14時～（図茶色部分）
- 奉納囃子：18時～（坂戸神社前）
- お囃子紹介：18時50分～（文化会館ふれあ前）
- 山車・屋台の曳き合わせ：19時20分～（文化会館ふれあ前）

## 19日(日)

- 山車・屋台の曳き回し：13時～（図茶色部分）
- 宮神輿の神事（儀式）：12時30分～（文化会館ふれあ前）
- 宮神輿渡御：13時～（文化会館ふれあ前）
- 送り囃子：18時10分～（文化会館ふれあ前）
- 山車・屋台の曳き合わせ：19時20分～（サンロード入口など）

## ◇七夕まつり

日時／ 7月18日(土)・19日(日) 13時～20時  
場所／ タイムズ坂戸駅北口駐車場

内容／ 坂戸高校ダンス部  
演舞・吹奏楽部演奏、  
七夕コンサート、城西  
大学ヒーローショー、  
ミニ四駆大会、射的・  
飲食など各種出店



## ◇市民バスの迂回 問／交通対策課（内線 318）

7月18日(土)・19日(日)は、坂戸神社八坂祭（夏祭り）の開催に伴う交通規制のため、さかちバス・ワゴン は次のバス停に停車しませんので、ご注意ください。

路線	便名	停車しないバス停
おおや線	4便～8便	サンロード商店街入口（オーク坂戸歯科） 本町（はつらつ・本町診療所）
しろやま線	3便～5便	サンロード商店街入口（オーク坂戸歯科）
につさい線	5便～8便	サンロード商店街入口（オーク坂戸歯科）
さかど線	7便～12便	サンロード商店街入口（オーク坂戸歯科） 坂戸市文化会館



## 国民健康保険・後期高齢者医療制度に係る書類を7月中旬に発送

資格情報のお知らせ（A4サイズ）  
資格確認書（カードサイズ）  
令和8年7月31日(金)で、お持ちの資格確認書等の有効期間が満了となります。  
有効期限が切れた資格確認書等は、各自の責任において破棄するか、最寄りの出張所又は市役所にお返しください。

◇国民健康保険  
マイナ保険証をお持ちの方には「資格情報のお知らせ」を普通郵便で、マイナ保険証をお持ちでない方には「資格確認書」を特定記録郵便で、それぞれ世帯主宛てに発送します。  
◇後期高齢者医療保険  
8月1日時点で85歳未満でマイナ保険証をお持ちの方には「資格情報のお知らせ」を普通郵便で発送します。（資格確認書の交付を希望する方は市役所で申請してください。）85歳以上の方及び85歳未満でマイナ保険証をお持ちでない方には「資格確認書」を特定記録郵便で発送します。

世帯主が国民健康保険の加入者でなくとも、世帯内に加入者がいる場合、世帯主が納税義務者となります。  
◇後期高齢者医療保険  
後期高齢者医療保険料額通知書を被保険者宛てに発送します。被保険者本人が納付義務者となります。今年度から「子ども・子育て支援金制度」が開始したため、従来の医療分と併せて納付していただきます。詳しくは、同封のしおりをご覧ください。

	医療分	子ども・子育て支援納付金分
所得割額	(令和7年中の所得額－43万円) × 9.49%	(令和7年中の所得額－43万円) × 0.25%
均等割額	52,370円 (所得金額等により軽減あり)	1,330円
賦課限度額	85万円	21,000円

◇国民健康保険  
国民健康保険税の納税通知書を世帯主宛てに発送します。

問健康保険課（国民健康保険は内線446、後期高齢者医療は内線435）



# 看護師を目指しませんか？

急速な高齢化の進行による医療の需要の増大と生産年齢人口の減少により、救急医療や地域医療を担う看護師が不足しています。特に埼玉県の看護師不足は深刻で、2024年厚生労働省の調査では、人口10万人当たりの看護師数の全国平均が約1,101人であるのに対し、埼玉県は827人と最も少なくなっています。医療体制の維持には、早急な看護師の増員が不可欠です。

坂戸鶴ヶ島医師会立看護専門学校は、市内唯一の看護専門学校（3年制全日制）で、卒業生全員が坂戸・鶴ヶ島市内を中心に医療サービスを提供している病院・診療所等に就職し、地域の人々の健康を守っています。

## 坂戸鶴ヶ島医師会立看護専門学校の特徴

- ① 18歳から50歳代までの幅広い年齢の学生が学んでいます。
- ② 学校と仕事、家庭生活などとの両立を考えた週4日登校制を実施しています。
- ③ 医師会独自の奨学金制度など各種奨学金を活用できます。

※興味のある方は、学校ホームページをご覧ください、下記学校説明会にご参加ください。

## 学校説明会

開催日	開始時間	内容
7月18日(土)、8月1日(土)、9月26日(土)、10月17日(土)	9時30分	・在校生による看護体験イベント、相談ブース ・学校説明会(概要、学費、入試)
8月21日(金)	15時	・学校説明会(概要、学費、入試)

## 卒業生からのメッセージ



柳瀬さん

患者さんに寄り添える看護師になりたいという思いから、高校卒業後、地元の坂戸鶴ヶ島医師会立看護専門学校に入学しました。私の学年の学生は33名で、そのうち男子学生は9名と少数でしたが、性別に関係なく仲間同士で支え合い、励まし合いながら充実した学校生活を送ることができました。

3年間の講義や実習を通して、看護に必要な知識や技術だけでなく、状況に応じて考え行動する力や責任感を身に付けることができました。

現在は坂戸市内の病院で勤務しています。学校で学んだことを生かしながら、患者さん一人ひとりに寄り添える看護師を目指して、日々経験を積み重ねています。



お知らせ

## 市民バスの運行見直しに係る地区別説明会の開催

持続可能な市民バスの運行及び利便性の向上を図ることを目的に、新たな運行計画の検討を進めるため、地区別説明会を開催します。

日時 ①7月22日(水)・②23日(木)・③28日(火)・④29日(水)・⑤30日(木)14時～

場所 ①勝呂地域交流センター

②三芳野地域交流センター③城山地域交流センター④入西地域交流センター⑤文化会館  
ふれあ

対象 市内在住・在勤・在学者



※誰でも参加できます。申込みは不要ですので直接会場へお越しください。

問 交通対策課(内線318)



お知らせ

## 市指定ごみ袋以外の袋も使用できます

市指定ごみ袋は、例年と同様に計画どおり入荷していますが、中東情勢の影響などによる不安の高まりから、需要が増加し、品薄となっているため、6月15日から市指定ごみ袋以外の袋を使用した場合も一時的に収集しています。

実施期間 市指定ごみ袋の供給が安定するまで  
使用できる袋 (おおむね45リットルまで)

◇透明、半透明の中身が見える

袋

◇白いレジ袋

※市指定ごみ袋もこれまでどおり使用できます。

※紙袋等のビニール製でない袋や中身が見えない袋は利用できません。

※収集作業に影響がでてしまうため、小さなレジ袋等の使用はなるべくお控えください。

※この対応を終了するときは、改めてお知らせします。

問 清掃センター(内線369)





## 第26回坂戸よさこいスタッフ・さかカルフェス出演者募集



### スタッフ募集

日時 10月11日(日)11時～19時

### ◆ボランティアスタッフ

内容 会場案内等

場所 文化会館ふれあ大駐車場等

応募資格 18歳以上の方

※報酬はありません。

### ◆救護スタッフ

場所 各会場の救護所

応募資格 看護師の資格を有する方

募集人数 若干名  
報酬 時給1千600円

### さかカルフェス出演者募集

様々な演奏や踊り等をさかカル「坂戸のカルチャー(文化)」として発信するため、出演者を募集します。

日時 10月11日(日)11時～17時

場所 文化会館ふれあホール

応募条件 音楽、ダンス、演劇等の団体又は個人

出演料 5千円(出演人数、出演時間、出演回数に関わらず、一律)

募集数 20団体程度  
※応募多数の場合は抽せん。  
※状況により中止となる場合があります。

### 共通事項

応募期限 7月24日(金)

※申込み方法等、詳しくは坂戸よさこい実行委員会事務局で配布する募集要項又は坂戸よさこい公式ホームページをご覧ください。

問 坂戸よさこい実行委員会事務局(商工労政課内 内線347)



## 第23回坂戸市芸術文化祭の作品を募集



あなたの力作を会場に飾りませんか。初出品の方も大歓迎です!

会期 11月20日(金)～22日(日)

会場 文化会館ふれあ

募集期間 7月1日(水)～9月30日(水)(必着)

対象 市内在住・在勤・在学の方(小学生以上)又は市内の団体に所属する方

部門 絵画、書、写真、工芸

点数 一部門一人1点(組)

出品料 1点500円(高校生以下、



障害者は無料)

※搬入時に支払い

搬入日時 11月19日(木)10時～11時30分(時間厳守)

搬出日時 11月22日(日)16時～17時(時間厳守)

時(時間厳守)

応募方法 所定の申込書に必要事項を記入し、市民生活課(〒350-0292 坂戸市千代田1-1-1 sakado31@city.sakado.lg.jp)窓口、郵送、メール又は電子申請



電子申請

※申込書と展示作品出品規定は、市民生活課、市内公共施設、市ホームページにあります。詳しくは、展示作品出品規定をご確認ください。

問 市民生活課(内線314)

問/環境学館いずみ ☎049・284・7115



## 環境楽習まつり

自然は不思議いっぱい!楽しさいっぱい!親子大歓迎!

日時/ 8月23日(日)10時～

時間	内容	定員
10時～10時50分	飛ぶ種の模型を作って飛ばそう	20名
11時～11時50分	地震に強い家、弱い家	15名
11時～11時50分	自然の恵みをいかしてカブトムシを作ろう	15名
13時～13時50分	色の不思議～ペーパークロマト～	20名
14時～14時50分	木の葉化石を探そう ※金づち持参、親子参加	15名
随時開催	顕微鏡で見てみよう、恐竜折り紙を作ろう、オナモミダーツ	-

対象/小学生以上(小学3年生以下は保護者同伴)

費用/無料 持ち物/飲物、汚れてもよい服装

申込み/7月10日(金)9時30分～電話(先着順)

※月曜日・祝日休館



## 少年の主張大会作文募集

テーマ 自由「未来に向けて考えていること(希望・提案)や、日常生活の中で感じていること、大人に訴えたいこと等」

募集部門

①小学生の部(4年生以上)

②中学生の部

③高校生・一般の部(中学校卒業後3年以内の方)

原稿規格

①②縦書き400字詰め原稿用紙4枚以内(スピーチは4分以上5分以内)

③横書き400字詰め原稿用紙6枚以内(スピーチは6分以上7分以内)

応募方法 市内小・中学校、高校在学者は、各学校に提出、市内在住者で市外の学校へ通学している方及び市内在住・在勤の中学校卒業後3年以内の方は、社会教育課窓口へ

応募期限 8月31日(月)

※優秀作品は、11月15日(日)の「少年の主張大会」で発表

問 社会教育課(内線585)

問 社会教育課(内線585)

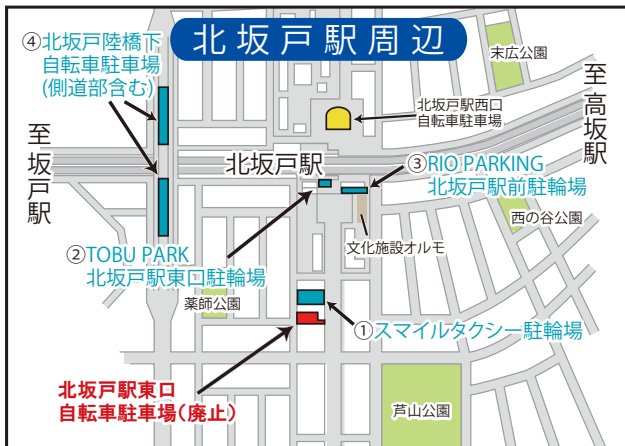


## お知らせ 北坂戸駅東口自転車駐車を廃止します

北坂戸駅東口自転車駐車場は、11月末をもって廃止することとなりました。利用していた方にはご不便をおかけしますが、廃止後は、周辺の自転車駐車場の利用をお願いします。

### 周辺の自転車駐車場

- ① スマイルタクシー駐輪場（薬師町2-17 ☎049・282・0088）
  - ② TOBU PARK 北坂戸駅東口駐輪場（末広町北坂戸駅東口前 ☎0120・102・762）
  - ③ RIO PARKING 北坂戸駅前駐輪場（末広町1-2 ☎0120・963・098）
  - ④ 北坂戸陸橋下自転車駐車場（薬師町地内）
- ※①～③は有料、④は無料



## パスポートの手数料が 変わります

7月1日以降にパスポートを申請する場合は、国の手数料が変更となります。

18歳以上の方は5年パスポートが廃止となり、10年パスポートのみになります。

18歳未満の方は従来通り5年パスポートになります。

### 10年パスポート（18歳以上）

◇書面申請 9千300円（国手数料7千円、県手数料2千300円）

◇オンライン申請 8千900円（国手数料7千円、県手数料

### 5年パスポート（18歳未満）

◇書面申請 4千800円（国手数料2千500円、県手数料2千300円）

◇オンライン申請 4千400円（国手数料2千500円、県手数料1千900円）

※手数料の改定に伴い、旅券窓口が混雑することが予想されます。

※申請数が旅券作成可能数を上回る可能性が高いため、交付



されるまで時間がかかる場合があります。海外渡航を予定している方は、十分な時間的余裕を持って申請してください。

※埼玉県パスポートセンター川越支所「ウエスタ川越内（川越市新宿町1-17-17）」で申請した場合、坂戸パスポートセンターでの申請よりも早く受け取ることができしますので、お急ぎの方は同支所をご利用ください。

※詳しくは、外務省ホームページをご覧ください。

問 市民課（内線343）



## 指定管理者を募集

令和8年度末に指定管理期間が満了する施設について、指定管理者となる団体を募集します。法人格の有無は問いませんが、個人での応募は出来ません。

募集要項配布期間・場所 7月

1日（水）～15日（水）9時～17時（土・日曜日、祝日を除く）に担当

課窓口、市ホームページ

申込み 7月31日（金）～8月7日

（金）9時～17時に担当課（350-0292 坂戸市千代田1-1-1）窓口又は郵送

問 施設管理課（内線244）

施設名	担当課
坂戸駅前集会施設	市民生活課（内線312）
文化会館ふれあ文化施設オルモ	市民生活課（内線312）
ワークプラザ	商工労政課（内線344）



## デザインを一新！ さかろんTシャツ

サラッとした肌触りで、通気性抜群！

販売開始

7月31日（金）



サイズ M～3L

カラー ネイビー、ライトブルー

販売場所 市役所3階 広報広聴課

数量限定

¥1,000

（税込）



## 令和7年度情報公開制度・個人情報保護制度の実施状況

### ● 情報公開制度

情報公開制度は、開かれた市政の推進を図るため、市が保有する情報を市民の皆さんからの請求により公開する制度です。

情報公開処理件数 (件)

実施機関	公開	一部公開	非公開	不存在	存否応答拒否	取下げ	合計
市長	20	24	0	1	0	1	46
教育委員会	4	2	1	0	0	0	7
選挙管理委員会	0	1	0	0	0	0	1
議会	3	5	0	0	0	0	8
合計	27	32	1	1	0	1	62

### ● 個人情報保護制度

個人情報保護制度は、市が保有する個人情報の適正な取扱いを図るための制度で、本人からの請求により自己の情報の開示や訂正等を求めることができます。

個人情報開示処理件数 (件)

実施機関	開示	部分開示	不開示	不存在	存否応答拒否	取下げ	合計
市長	16	31	0	2	2	1	52

※個人情報の訂正、削除等の請求はありませんでした。



## 介護保険に関するお知らせ



低所得の方が施設を利用した場合の居住費・食費の負担軽減制度(負担限度額)

対象のサービス

- ①介護老人福祉施設(特別養護老人ホーム)、介護老人保健施設、介護医療院、地域密着型介護老人福祉施設における居住費と食費
- ②短期入所生活介護、短期入所療養介護(ショートステイ)における滞在費と食費

### 介護保険負担割合証を発送

令和8年7月31日(金)で、現在

申請方法 サービスを利用する前に、高齢者福祉課に申請  
※現在、負担限度額の認定を受けている方も、毎年申請が必要です。

※申請には、預貯金通帳等のコピーが必要です。

※市民税非課税世帯であることや、預貯金額等の要件があります。

### 介護保険料の納入通知書を発送

令和8年度の介護保険料の納入通知書は、7月中旬に発送します。なお、郵便事情により、お手元に届くまで時間がかかる場合があります。

☎高齢者福祉課(内線469)



## 審議会委員を募集



市の都市計画(まちづくりのルール、道路や公園等に関する計画)を審議する、坂戸市都市計画審議会の委員を募集します。

応募資格 本市に引き続き1年以上住所がある18歳以上の方

※委嘱日に、市の附属機関等の委員、政党職員の方は応募できません。

募集人員 2名

任期 委嘱日から2年

応募方法 申込書に必要事項を記入の上、都市計画課(〒350-0292 坂戸市千代田1-1-1 sakado01@city.sakado.lg.jp) 窓口、郵送、メール又は電子申請

応募要領・申込書設置場所 都市計画課、市民生活課、市政情報コーナー、各出張所・地域交流センター、中央図書館、市ホームページ

応募期限 7月31日(金)(必着)

選考方法 坂戸市附属機関等委員公募選考委員会で書類審査

☎都市計画課(内線535)



## 坂戸・鶴ヶ島消防組合 職員募集



募集内容 (令和9年4月1日採用)

職種 消防職

採用人数 5名程度

第1次試験日 9月20日(日)

試験内容 筆記試験(SPI3)

受付期間

◆持参 7月27日(月)～8月17日(月)8時30分～17時15分

※土・日曜日、祝日を除く

◆郵送 7月27日(月)～8月14日(金)(消印有効)

受験資格 大学、短期大学・専修学校又は高等学校を卒業又は令和9年3月までに卒業見込みで、平成9年4月2日以降に生まれた方

受付場所 坂戸・鶴ヶ島消防組合消防本部総務課

※詳しくは、消防本部総務課で配布している募集案内又は同組合ホームページをご覧ください。

☎坂戸・鶴ヶ島消防組合消防本部総務課 ☎049・281・3118

# インフォメーション

日時 場所 内容  
 対象 定員 費用  
 持ち物 申込み 問合せ

## お知らせ



### 10月1日から窓口の受付時間が変わります

職員課（内線223）  
 職員の働き方改革推進等のため、窓口受付時間を変更します。

#### 変更後の窓口受付時間

9時～16時  
 30分  
 対象施設 市役所本庁舎、市民健康センター、子ども家庭センター、西清掃センター、東清掃センター  
 ※土曜窓口開庁は受付時間を変更し、引き続き実施します。（9時～12時）

※詳しくは、市ホームページや広報さかど9月号でお知らせします。



### 市民プールの休止

スポーツ推進課（内線596）  
 市民プールは、施設老朽化のため、休止とします。

### 老人福祉センターの浴室休止

城山荘 ☎ 049・285・9611  
 ことぶき荘 ☎ 049・283・0223  
 日城山荘 7月13日(月)、ことぶき荘

7月14日(火)内浴槽等の清掃（浴室以外は通常どおり利用可能）

### 夏の交通事故防止運動

交通対策課（内線318）

期間 7月15日(水)～24日(金) 重点目標

- ① こともと高齢者の交通事故防止
- ② 自転車の交通ルール遵守とヘルメット着用促進
- ③ 生活道路における速度抑制対策の推進
- ④ 自転車安全全利用五則
- (1) 車道が原則、左側を通行、歩道は例外、歩行者を優先
- (2) 交差点では信号と時停止を守って、安全確認
- (3) 夜間はライトを点灯
- (4) 飲酒運転は禁止
- (5) ヘルメットを着用

### 在留カードとマイナンバーカードの一体化

市民課（内線348）

在留カードとマイナンバーカードを一体化した「特定在留カード」の申請ができるようになりました。それぞれのカードで別々の手続きが必要だったものをワンストップ化することにより、日本に在留する外国人の利便性の向上と行政運営の効率化を図ります。

申請場所 ① 地方出入国在留管理局

② 市役所市民課（新規上陸後の住居地届出、住居地の変更届出、在留資格変更に伴う住居地の届出の場合のみ）  
 問 出入国在留管理庁インフォメーションセンター ☎ 0570・013904

### 令和8年度分国民年金保険料免除・納付猶予申請の受付開始

市民課（内線448）

経済的な理由等で国民年金保険料を納付することが困難な場合は免除・納付猶予申請ができます。

失業等により保険料を納付することが経済的に困難になった方で、申請を忘れていた期間がある場合は、ご相談ください。

なお、令和8年度以前の申請は、申請時点の2年1か月前まで遡って申請できます。マイナンバーを利用した電子申請での手続きも可能です。

申請開始日 7月1日(水)（令和8年度分（令和8年7月分～令和9年6月分））

### 政治家の寄附の禁止

選挙管理委員会（内線216）

政治家（候補者、候補者になるうとする者及び現に公職にある者）が選挙区内の方へお金や物を贈る寄附行為は、時期や理由を問わず法律で禁止されています。お祭りへの寄附や差し入れ、町内会の催物への寸志や差し入れ等も禁止の対象です。

有権者が政治家に対し、寄附を出すように勧誘や要求をすることも禁止されています。

また、政治家は、選挙区内の方に対し、答礼のための自筆によるものを除き、暑中見舞状等のあい

さつ状を出すことが禁止されています。

### 業務改善助成金

商工労政課（内線345）

厚生労働省では、中小企業・小規模事業者が賃金を上げやすい環境整備に向けた支援として、事業場内で最も低い賃金（事業場内最低賃金）を50円以上引き上げ、生産性向上に資する設備投資等を行った場合に、その費用の一部を助成します。

問 業務改善助成金コールセンター ☎ 0120・366・440（平日9時～17時）

※詳しくは、厚生労働省ホームページをご確認ください。



広告

介護のお仕事就職・個別相談会 in 川越会場（坂戸市・川越市・ふじみ野市・鶴ヶ島市合同）

高齢者福祉課（内線496）

日 7月16日(木) 13時30分～15時30分  
 場 ウェスタ川越（川越市新宿町1-17-17）  
 内 4市内複数の介護施設

担当者との個別相談会 対介護の仕事に興味のある方、就職希望の方 施設担当者に直接相談したい方

無料主催 埼玉県介護人材確保総合推進事業事務局（株）パソナライフケア）  
 申 同事務局 ☎ 0120・121・767）へ電話（平日9時～17時）

※入退場・服装自由、当日参加可



住みつづけたいまち  
 子育てしたいいまち さかど



坂戸市市制施行50周年

### 補正予算のお知らせ

財政課（内線154）  
市議会6月定例会で、一般会計補正予算（第1号、補正額2億4千834万8千円）外2会計の補正予算が議決されました。  
詳しくは、市ホームページをご確認ください。



### オンライン介護施設見学会 ～介護の現場を見に行こう！～

高齢者福祉課（内線436）  
期間11月まで（施設により異なる）  
内家族と一緒に介護サービスを知る機会として、介護の現場をオンラインで見学所要時間15～30分程

### 高齢者の支え合い会議 「地域ミーティング」

高齢者福祉課（内線464）  
日①西部地区 7月16日（木）9時30分～11時  
②中央第二地区 7月24日（金）13時30分～15時  
場①入西地域交流センター  
②文化会館ふれあ内  
高齢者を支える地域づくりをテーマとした情報交換対地域のボランティア活動や市民活動に興味のある方費無料申7月8日（水）労働者協同組合ワーカーズコープ・センター事業団坂戸いきいき（049・227・3136）へ電話



度定各施設10人程度費無料申10月30日（金）までに坂戸鶴ヶ島医師会在宅医療相談室（049・288・1228）sakatsurunkenke@icloud.com）へ電話又はメール  
※見学できる施設等詳しくは、市ホームページをご確認ください。

に公開しています。  
配布場所 広報広聴課、障害者福祉課、中央図書館  
はかり（計量器）定期検査  
計量法の規定により、取引や証明に使用している「はかり」は、2年に1回の定期検査が義務づけられています。必ず検査を受けてください。



急需要に対応していきます。  
今後も、引き続き救急車の適正利用にご協力ください。

### 平和啓発ポスター

庶務課（内線214）

ポスターの内容 平和の大切さを表現するもの規格 画用紙の四ツ切（542mm×382mm）、八ツ切（382mm×271mm）又はそれに準じる大きさ応募資格 市内の小学校、中学校に在学している児童・生徒募集期限 9月11日（金）応募方法 作品の裏右下に、学校名、学年、氏名（ふりがな）を明記し、在学する学校を通じて庶務課へ提出

### 募集



### 明るい選挙啓発ポスター

選挙管理委員会（内線216）

ポスターの内容 明るい選挙を呼び掛けるもの画材自由（絵の具だけでなく、紙や布の切り貼りなども可）規格 画用紙の四ツ切（542mm×382mm）、八ツ切（382mm×271mm）又はそれに準じる大きさ応募資格 市内の小学校、中学校及び高等学校に在学している児童・生徒募集期限 9月11日（金）応募方法 作品の裏右下に、県名（埼玉県）、学校名、学年、氏名（ふりがな）を明記し、在学する学校を通じて選挙管理委員会へ提出

## 白寿のお祝い

99歳 祝



馬場 昭二さん(千代田)

4月17日の99歳(白寿)の誕生日をお祝いし、市から花束を贈りました。

現在でも老人クラブ、グラウンドゴルフ、毎朝のラジオ体操や散歩など、元気に活動されています。

### 声の広報

広報広聴課（内線165）

視覚障害者や高齢者のために、坂戸市朗読サービスグループ「カナリア」が音訳し、テイジー坂戸が「テイジー編集した」広報さかど「テイジー版」のCDを配布しています。また、音声データを市ホームページ

※各地区については、市ホームページをご確認ください。



### 日勤救急隊の運用開始

消防本部警防課

049・281・3116

熱中症などにより救急需要がひっ迫しているため、4月から、出動が多い日中に活動する「日勤救急隊」の運用を開始しました。

日勤救急隊は、平日の日中に、主に病院間の搬送を行っています。6台全ての救急車が出勤している場合には、けがや病気などの救急搬送にも出動し、増加する救



住みつづけたいまち  
子育てしたいいまち さかど



# イベント



## 児童センターサロン

《共通事項》 時間 10時30分～11時  
30分 内親子のふれあい等 費 無料 申  
不要

※サロン利用は、坂戸市、川越市、  
鶴ヶ島市、川島町、毛呂山町、越  
生町、鳩山町在住の乳幼児親子で  
す。

### ◇赤ちゃんサロン

対1歳未満の乳児と保護者持ミル  
ク、飲物、おむつ

場所	月日(曜)	電話番号
坂戸児童センター	7月10日(金)	049・283・4378
千代田児童センター	7月14日(火)	049・282・3099
大家児童センター	7月2日(水) 7月9日(水) 7月16日(水)	049・284・1425
三芳野児童センター	7月7日(火) 7月14日(火)	049・284・4813

### ◇にこちゃんサロン

対1～2歳未満の幼児と保護者持  
飲物、おむつ

場所	月日(曜)	電話番号
坂戸児童センター	7月3日(金)	049・283・4378
千代田児童センター	7月7日(火)	049・282・3099
大家児童センター	7月1日(水) 7月15日(水) 8月5日(水)	049・284・1425
三芳野児童センター	7月6日(月) 7月13日(月)	049・284・4813

※児童センターでは、幼児向け事業「小学生向け事業」「イベント」などを、Xでお知らせしています。



吉田正記念オーケストラ  
～元氣が出る～ムード音楽&昭和  
歌謡～ノスタルジーコンサート

文化会館ふれあ

☎ 049・282・0100

9月26日(土)14時～(開場13時30分) 内70名編成オーケストラによる映画音楽、昭和歌謡など聞きなれた楽曲を中心にトークを交えながらのコンサート 費 3千円、障害のある方2千500円(全席指定、当日券は3千500円) 申 7月11日(土)9時～窓口、電話又は同施設ホームページ(電話は13時～)  
共催 吉田正記念オーケストラ



## つどいの広場

子ども支援課(内線483)

◇きらきらタイム

7月15日(水)10時30分～11時 坂戸つどいの広場(勤労女性センター裏) ※

◇にこにこタイム

7月22日(水)10時30分～11時 坂戸つどいの広場(入西地域交流センター内) ※

《共通事項》 内手遊びや紙芝居の読み聞かせ等 対未就学児と保護者 費 無料 申 不要

## 7月のふれあい保育

時間 9時30分～10時30分 内同年齢の子ども達と一緒に過ごし、保育園での生活や遊びを体験 対8か月以上の未就学児と保護者 定各園5組程度(先着順) 費 無料 申 7月10日(金)10時～各園へ電話

保育園名	日(曜)	電話番号
薬師保育園	15日(水)	049・282・3188
みのり保育園	15日(水)	049・283・8461
あさば保育園	16日(木)	049・281・3001
坂戸保育園	17日(金)	049・281・0114
千代田保育園	21日(火)	049・283・7244
東坂戸保育園	21日(火)	049・283・3977
城山保育園	22日(水)	049・286・9511
レイモンド坂戸保育園	22日(水)	049・298・6206
坂戸さくら保育園	22日(水)	049・284・3500
フラップ坂戸保育園	22日(水)	049・281・5030
キッズハーモニー坂戸保育園	23日(木)	049・283・4283
むぎのこ保育園	23日(木)	049・284・8458
アスクわかば保育園	28日(火)	049・280・5777
さつき保育園	29日(水)	049・288・7715

## 中央図書館各種催し

中央図書館 ☎ 049・281・6369

◇おはなしはらっぱ

日 毎週土曜日11時～11時30分 内絵

本や紙芝居の読み聞かせ等 対3歳～小学校低学年 申 不要 ※

◇ちいさい子のおはなし会

7月16日(木)11時～11時20分 内絵本や紙芝居の読み聞かせ等 対0～2歳と保護者 定15組程度(当日先着順) 申 不要 ※

◇わくわく子ども映画会

7月29日(水)①10時～②14時(各75分) 内プリンセスとドラゴンの魔法の本 対3歳以上 定各30名(先着順) 申 不要 ※

◇夜のおはなし会

8月7日(金)19時～19時45分 内紙芝居やちよっとこわいお話など 対小学生以上(小学生は保護者同伴) 定20名(先着順) 申 7月24日(金)9時30分～直接窓口又は電話 ※

《共通事項》 費 無料

## 子育て支援センター各種催し

子育て支援センター

☎ 049・288・2141

◇たまひよサロン

7月15日(水)10時30分～11時30分 内一緒に遊んだり、お話をしながら楽しいひとときを過ごす 対市内在住の妊婦と家族、1歳までの乳児と保護者 ※

◇あそぼう会

①7月21日(火)②7月28日(火)10時30分～11時30分 内①縁日遊びを楽しむ②お外で遊ぼう 対市内在住の1歳～就学前の幼児と保護者 ※

《共通事項》 定15組程度(先着順) 費 無料 申 7月8日(水)～電話

広告



住みつづけたいまち  
子育てしたいいまち さかど



### 坂戸おはこストリート開催

商工労政課（内線345）

まだ広く知られていない坂戸市の魅力を発信するため、市内事業者が「おはこ品（自慢の商品）」を持ち寄ったマルシェを開催します。  
 日7月24日(金)16時～20時 坂戸駅南北自由通路内 坂戸市商工会市内会員の出店 坂戸市商工会 ☎049・282・1331

## 教室・講座



### ジロさんの「科学実験あそび」

坂戸児童センター

☎049・283・4378

日7月19日(日)14時～15時30分 内「凸凹こま」を作ろう！ 対小学生 定16名（先着順） 費無料 講師 藤崎じろう氏 申7月8日(水)9時～直接窓口又は電話



### 家族介護教室 介護者の健康維持とストレス解消のためのヨガ教室

高齢者福祉課（内線436）

日7月25日、8月22日、9月26日、

10月24日、11月28日、12月26日、令和9年1月23日、2月27日 毎回土曜日13時30分～14時30分 坂戸市団地集会所内 身体と気持ちをリフレッシュさせるためのヨガ 対介護をしている方又は関心のある方 定15名（先着順） 費200円 講師 石橋加奈子氏（ヨガインストラクター）  
 申7月8日(水)～令和9年2月26日(金)にいきいき駅前デイサービス ☎090・6569・2797へ電話

### 女性のための就職支援講座 パソコン入門講座

勤労女性センター

☎049・281・3595

日8月4日(火)・5日(水)10時～15時（12時～13時を除く）全2回 内 ワード、エクセルの基礎等 対パソコン初心者で就職を希望する市内在住の女性 定12名（先着順） 費1千200円（テキスト代） 申7月8日(水)～直接窓口、電話又は電子申請（電子申請は9時～）  
 ※1歳～未就学児の託児を希望の方は、7月17日(金)までに要予約。  
 （託児は無料、定員あり）  
 ※雇用保険受給中で希望の方には、受講証明書を発行します。



### スマホ・パソコン教室

坂戸市シルバー人材センター

☎049・283・5544

◇スマホ講座（マンツーマン）

## 環境学館いずみ 8月の講座

日(曜)	時間	内容	対象	定員	費用
15(土)	13時30分～15時30分	自由研究教室 化石のレプリカ ～地球の歴史を知ろう～	※	16名	無料
18(火)	10時～11時	パックdeセッケン 学校給食の廃食油を使用し、環境に優しいリサイクル固形石けんを牛乳パックで作ります	一般	15名	無料
20(木)	10時～11時	えひめAI-2を作ろう！ 暮らしの中で役立つ環境浄化微生物を活用し環境を改善します	一般	10名	無料

※小学4～6年生

《共通事項》各講座の持ち物は受付時にお伝えします。

申7月10日(金)9時30分～環境学館いずみ

☎049・284・7115へ（月曜日・祝日休館）

日7月18日・25日、8月1日・8日・22日・29日 毎回土曜日13時30分～15時30分 内 スマホの基本、写真の撮影と管理、LINEの使い方、日常生活便利アプリ、お出かけ便利アプリ、スマホで決済、その他、自由に選択可能 費各回3千円（別途テキスト代） 持 スマートフォン ※

◇パソコン講座（マンツーマン）  
 日9月5日・12日・19日 毎回土曜日13時30分～15時30分 内 パソコンの基本、ワード、エクセル、その他、自由に選択可能 費各回3千円（別途テキスト代） 持 ウィンドウズ11マイクロソフトオフィス搭載パソコン（貸出し有り） ※

### 無料講座

日9月26日(出)13時30分～15時30分 内撮った写真をその場でかんたん交換 定20名（先着順） ※  
 《共通事項》場ワークプラザ 申

7月8日(水)9時～直接窓口又は電話  
 ※講座の日時や内容は担当講師と調整可能。詳しくは、同センターホームページをご確認ください。



### 家族のためのメンタルヘルス講座

障害者福祉課（内線405）

日7月23日(木)14時～15時30分（受付13時45分～） 場 MORO HA P P I N E S S 館（毛呂山町毛呂本郷1006） テーマ 障害者グループホームってどんなところ？ 障害のある方やひきこもり状態にある方のご家族（坂戸市、日高市、越生町、鳩山町、毛呂山町に在住の方） 定20名（先着順） 費無料 申7月8日(水)～21日(火)に地域活動支援センターのぞみ ☎049・276・2088へ電話

◇無料講座  
 日9月26日(出)13時30分～15時30分 内撮った写真をその場でかんたん交換 定20名（先着順） ※  
 《共通事項》場ワークプラザ 申

広告



住みつづけたいまち  
子育てしたいいまち さかど



手作り絵本製本教室

中央図書館 ☎ 049・281・6369

日7月20日(月)・23日(木)・28日(火)10時〜12時全3回 空想や体験などを一冊の絵本にする 小学生(要保護者同伴)で3日間とも参加できる 10名(先着順) 費880円(材料費、当日集金) 講師 鴨由美氏(PIIC読書アドバイザー)、田畑恵子氏(同製本工房リール所屬) 申7月8日(水)〜直接窓口又は電話

布ぞうり教室

〜1日で1足作ろう!〜

城山地域交流センター

☎ 049・285・6657

日7月30日(木)10時〜15時 古着や手ぬぐいなどを使って、オリジナルの布ぞうりを作る 市内在住・在勤者 費無料 10名(先着順) 持 お弁当、飲物 講師 環境学館いずみのボランティア 申7月10日(金)〜直接窓口又は電話 ※布ぞうり用の持物は申込時にお伝えします。

オカリナに触れてみよう! はじめてのオカリナ体験会

文化施設オルモ

☎ 049・282・2511

日8月21日(金)10時15分〜11時15分 内講師による楽器説明&演奏、オカリナ試奏、ワンポイントレッスン 対10歳以上(※中学生以下は保

護者同伴) 定20名(ワンポイントレッスンは10名、先着順) 費無料 講師 久保田すみこ氏 申7月8日(水)9時〜同施設窓口又は電話



出かけませんか

妖怪シリーズ刊行15周年 広瀬克也の妖怪ワールド

日7月13日(月)〜8月31日(月)9時30分〜16時30分(7月18日〜20日・24日・29日・30日、8月5日〜22日・26日・27日は休館) 場城西大学水田美術館 費無料 同館 ☎ 049・271・7327 museum@josai.ac.jp

第22回書の小品展

日7月3日(金)〜5日(日)10時〜17時(3日は14時〜、5日は16時まで) 場文化会館ふれあ 費無料 同館 坂戸市書道連盟山口 ☎ 049・283・5466

学生さんと交流しませんか?

日8月7日(金)10時25分〜11時50分(事前説明会7月23日(木)10時30分〜11時30分) 場中央地域交流センター 対1歳半までの赤ちゃんのご家族(上のお子さんの保育も可) 定5組(先着順) 費無料 申 Baby-smile 坂戸いのちの授業岡本 ☎ 080・3544・4664 電話又はショートメール

仲間になりませんか

ワンコイン買い物ツアーふるさと の会 (買い物支援のお手伝い)

日毎月第2・3水曜日9時〜10時30分 場入西地域交流センター 対市内在住者 費無料 同館 ☎ 090・4018・1752

岩手県人会 ゆかりの会

(物産販売・納涼会・忘年会)

日毎月第4金曜日12時〜13時 場市役所北口等 対岩手県出身者、ゆかりのある方 費年3千円 同館 小川 ☎ 049・283・9876

ストレッチ&ヨガサークル

日①毎月第1・3金曜日②毎月第2・4金曜日13時50分〜15時 場①浅羽野地域交流センター②大家地域交流センター 費月1千円 同館 鈴木 ☎ 050・6873・7148

坂戸アマチュア無線クラブ

(432.88MHz FM)

日毎月第1金曜日20時30分〜21時30分 場勝呂地域交流センター 他 対アマチュア無線に興味のある方、有資格者 費年1千500円 同館 和田 ☎ 090・3099・5737



坂戸市と近隣市町を合わせた7市町で組織するレインボー協議会

の情報を発信しています。

かわじまランタン祭2026

日10月24日(土) 場平成の森公園(川島町下八ツ林920) 内夜空を無数のランタンが彩り、幻想的で心地よい光と空間を体験、キッチンカーの出店やステージパフォーマンス 同館 ☎ 049・299・1760 日8月1日(土)17時〜21時 場鳩山町中央公民館北側駐車場(鳩山町赤沼1715-1) 内盆踊り、各種模擬店、打ち上げ花火等 同まつり実行委員会事務局(鳩山町商工会) ☎ 049・296・0591



鳩山町商工会「納涼夏まつり」

日8月1日(土)17時〜21時 場鳩山町中央公民館北側駐車場(鳩山町赤沼1715-1) 内盆踊り、各種模擬店、打ち上げ花火等 同まつり実行委員会事務局(鳩山町商工会) ☎ 049・296・0591

婚活イベント

「毛呂山で、恋しゅっ。」

日8月2日(日)13時〜16時30分(受付12時30分) 場ウイズもろやま(毛呂山町岩井西5-16-1) 内モルックで親睦を深める(お土産あり) 対県内在住・在勤の20〜40歳の独身の方(学生不可) 定男女各10人(抽せん) 費3千円 申7月12日(日)までに毛呂山町公式LINE 同館 毛呂山町役場企画財政課 ☎ 049・295・2112 ※詳しくは、町ホームページをご確認ください。



広告



住みつづけたいまち 子育てしたいいまち さかど



坂戸市市制施行50周年



## サッカーで地域活性化！ 4月30日(木) COEDO KAWAGOE F.C活動報告

COEDO KAWAGOE F.Cの有田代表と元Jリーガーでキャプテンの小池純輝選手が、市長へ4月11日(土)に市制施行50周年記念事業として開催したサッカー教室と関東リーグ公式戦の報告に訪れました。

同クラブは、現在、関東サッカーリーグ2部(J6相当)に所属し、Jリーグ加盟を目指して日々練習に励むとともに、イベントへの参加やクリーン活動など、地域貢献活動にも積極的に取り組んでいます。

## 名称変更・共学化後初開催！ 5月23日(土)・24日(日) 日本栄養大学若葉祭



日本栄養大学(旧女子栄養大学)が、共学化されて初めての学園祭「若葉祭」を開催しました。

当日は、学食体験や成果発表など、栄養を学ぶ大学ならではの企画のほか、お笑いライブ・野外コンサートなども行われ、多くの来場者でにぎわっていました。

市は、さかろんグッズや坂戸市産のはちみつの販売のほか、市制施行50周年のPRなどを行いました。

## 健康なまちづくりの更なる推進に向けて プラス 5月10日(日) さかど葉酸+ウエルネスシンポジウム



文化会館ふれあいで「市制施行50周年・さかど葉酸プロジェクト20周年記念 さかど葉酸+ウエルネスシンポジウム」を開催しました。元政府新型コロナウイルス感染症対策分科会会長の尾身茂氏や、大学、医師会・歯科医師会の先生、ラジオ体操指導者を迎え「誰もが生きがいをもち、元気ある、健康なまちづくり」をテーマに活発な意見交換が行われました。

## 今年も坂戸駅に大集合！ 5月29日(金) さかど自慢の逸品ミニマルシェin坂戸駅

市内の事業者がこだわりをもって製造・販売している「さかど自慢の逸品」の販売イベントを開催しました。

今回で5回目となる本イベントですが、開始時刻の16時より前から、販売開始を心待ちにする多くのお客様の姿が見られました。

販売が始まると同時に行列ができ、坂戸駅南北自由通路は大変ににぎわっていました。



坂戸フォトグラファー 宮本幸子さん撮影

坂戸フォトグラファー  
平野克洋さん撮影



市制施行 50 周年記念

5月31日(日)

## 第39回わんぱく相撲西入間大会

市民総合運動公園と勝呂地域交流センターで、「わんぱく相撲西入間大会坂戸場所」が開催され、5歳児と小学1～6年生の男女84名が参加しました。

今大会は立浪部屋の力士を招き、ウォーミングアップでは複数人で力士に向かうぶつかり稽古などを行い、各部門ごとに白熱した取組が繰り広げられました。また、力士による本格ちゃんこ鍋が振る舞われ、子どもたちにとって貴重な思い出となる大会となりました。

楽しく学ぶ!

6月7日(日)

## 歯と口の健康フェア



入西地域交流センターで、坂戸鶴ヶ島歯科医師会主催の「歯と口の健康フェア」が行われました。

会場では、児童画展や健口体操、マジックショーなどが行われ、キッチンカーも出店し、多くの方が来場しました。歯科医師会等が監修し、お菓子の家PAO PAOが開発した、歯にやさしい坂戸のグミ「ハピグミ」の完成披露も行われました。

男女共同参画講座

6月6日(土)

## 男性のための料理教室



坂戸フォトグラファー  
中島光陽さん撮影

勤労女性センターで、料理に挑戦する男性向け教室を開催しました。

料理初心者でも無理なく作れる献立として、「簡単ハンバーグ」や「野菜スープ」などを講師から段取りの説明を受けながら作り、最後の片付けまでの一連の流れを学んでいました。参加者からは「これなら家でも作れそう!」などの感想がありました。

環境について学ぼう

6月7日(日)

## いずみ DAY2026

環境学館いずみで、「市制施行 50 周年記念事業いずみ DAY2026」を開催しました。体験コーナーでは、子どもたちが楽しそうに発電体験をしたり、どんぐりで工作する姿が見られました。また、この春採れたばかりのはちみつは、30分で完売するほどの大盛況。今年、はちみつグルメの販売やさかろんじゃんけん大会が初開催され、多くの来場者でにぎわいました。



坂戸フォトグラファー  
荘司和則さん撮影

# ニュース 健康 News

## 市民健康センター

TEL 049・284・1621

FAX 049・284・3939

市民の健康づくりをお手伝いするため、保健師・栄養士が相談に応じています。いつでもお気軽にご相談ください。

### 蚊やダニに咬まれないよう注意しましょう!

病原体を保有している蚊やダニに咬まれると、脳炎や急性の熱疾患など、発症すると命に係わる病気に感染することがあります。草むらに入るときは、対策をしましょう。

#### 蚊・ダニ共通対策

①肌の露出を少なくする②明るい色の服を着る③虫よけ剤を使用する④ペットにも虫よけをする

#### ダニ対策

①帽子・手袋を着用し、首にタオルを巻く②シャツの裾はズボンの中にしまい、ズボンの裾は靴下の中に入れる  
※野外活動後は入浴し咬まれていないか確認しましょう。

#### マダニに咬まれてしまったら

無理に引き抜かず、皮膚科で処置をしてもらってください。詳しくは、以下の二次元コードからご覧ください。

蚊媒介  
感染症



ダニ媒介  
感染症



### 離乳食講習会

日 8月28日(金)13時30分~15時 内 離乳食のすすめ方のお話と試食(保護者のみ) 対 市内在住で1歳未満の乳児と保護者 定 15組(抽せん) 費 無料 申 電話又は電子申請



### 7月28日は世界肝炎デーです

日本でも、7月28日を「日本肝炎デー」と制定し、今年度は7月27日~8月2日を「肝臓週間」としています。この機会に肝炎について学んでみませんか。



知って、肝炎プロジェクト

### 夏休み子どもクッキング

日 7月29日(水)9時30分~13時 内 調理実習(コーンカレーピラフ、ぎょうざの皮ピザ、白玉のみたらしあん等) 対 市内在住の小学4~6年生(保護者同伴不要) 定 12名(先着順) 費 500円 持 エプロン、三角巾、布巾2枚、上履き、水筒 講 師 坂戸市食生活改善推進員協議会等 申 7月8日(水)~窓口又は電話

### パパママ講座 歯科健診と歯科相談、沐浴体験

日 8月27日(木)13時10分~16時 内 妊婦歯科健診・歯みがき指導・沐浴実習・妊婦体験等 対 市内在住の妊婦と家族 定 16組(先着順) 費 無料 申 7月10日(金)~電話

### 乳幼児健康相談

日 7月24日(金)10時~10時45分 内 身体計測と保健・栄養・歯科・母乳相談 対 乳幼児と保護者 費 無料 申 不要

## 健康応援コラム

### 食中毒に気を付けましょう!

食中毒は、その原因となる細菌やウイルスが食品に付着し、体内へ侵入することで発生します。特に、暑い季節は細菌が増えやすく、食中毒が発生しやすくなります。

#### 食中毒予防の3原則

- ①細菌を食品に「つけない」
- ②食品に付着した細菌を「増やさない」
- ③細菌を加熱殺菌し「やっつける」



県ホームページ

## 休日・夜間の救急医療機関

診療日	医療機関名(診療科目)
日曜日、 祝日、 年末年始 (12月29日~ 1月3日)	坂戸鶴ヶ島医師会立休日急患診療所(内科・小児科) ※受診される方は予約専用電話又はインターネット予約が必要 予約専用 ☎050・5840・1156(診療日の6時~) 診療時間:9時~12時、14時~17時 ※診療時間が変更となりました。 ☎049・289・1199 坂戸市石井2327-5
全日 (24時間)	坂戸中央病院 ☎049・283・0019 関越病院 ☎049・285・3161 埼玉医科大学病院 ☎049・276・1465 (小児救急医療対応可)
下記の医療機関は、眼科の在宅当番医で、9時~17時まで診療しています。	
7月5日(日)	いずみ眼科 ☎049・282・5315



## わが家のアイドル



はな  
葉 凜ちゃん

2歳  
5か月

お子さんへ一言

天真爛漫で  
可愛い葉凜ちゃん  
私たちの宝物だよ



かいと  
海斗ちゃん  
せな  
星 凪ちゃん

2歳  
10か月

2歳  
10か月

お子さんへ一言

仲良く、優しく、  
遅く。支え合って  
いこう!!!

わが家のアイドル(1~2歳)を募集しています! ☎ 広報広聴課(内線165)窓口、電話又は電子申請



7・8月

## 市民相談

予約制 原則相談日の一週間前から開始。詳しくはお問合せください。

※各相談とも祝休日を除く。相談時間/12時～13時を除く 市役所 ☎049・283・1331

	相談名・相談内容	7月	8月	時間	会場	問合せ	
法律・くらし	<b>法律(弁護士)</b> ☎…金銭・不動産トラブル、夫婦・親子・相続等の法律問題	7月3日(金) 9日(木) 15日(水) 28日(火)	8月7日(金) 13日(木) 19日(水) 25日(火)	10:00～16:00	市役所	市民生活課 (内線 314)	
	<b>法律(司法書士)</b> ☎…多重債務・離婚・相続・成年後見等の手続			10:00～12:00			
	<b>相続・登記(司法書士)</b> ☎…相続手続、土地建物の登記手続(贈与・売買等)	7月7日(火)	8月4日(火)	13:00～16:00			
	<b>行政書士</b> ☎…遺言書・契約書・離婚・相続手続等	7月14日(火)	8月12日(水)	10:00～12:00			
	<b>行政</b> …行政機関に対する意見・苦情等	7月21日(火)	8月18日(火)	13:00～16:00			
	<b>不動産(宅地建物取引士)</b> ☎…土地・建物の売買や賃借トラブル等 ※借主のみ	7月23日(木)	8月27日(木)				
	<b>不動産(不動産鑑定士)</b> ☎…土地・建物の適正価格算定、不動産の有効活用等	7月10日(金) ※予約の締切りは7月8日(水)17時	—	10:00～12:00			
	<b>住まいのリフォーム</b> ☎…困りごとや修理、リフォームに関するアドバイス	7月16日(木)	8月20日(木)	13:00～16:00			住宅政策課 (内線 543)
	<b>税務</b> ☎…相続・贈与・マイホーム取得等に関わる税の仕組み	7月16日(木)	8月20日(木)	10:00～15:00			課税課 (内線 274)
	<b>消費生活</b> …契約やサービスに関するトラブル等	毎週月～金		10:00～12:00 13:00～15:30			消費生活センター(市役所内)
こども・福祉	<b>福祉総合</b> …福祉に関する総合相談	毎週月～金		8:30～17:15	自立生活サポートセンター(市役所内)	自立生活サポートセンター ☎049・283・1112	
	<b>生活困窮者自立支援</b> …生活困窮者の自立に向けた相談	毎週月～金					
	<b>成年後見相談会</b> ☎…成年後見制度の概要や助言等	7月9日(木)	—	10:00～12:00	城山荘	高齢者福祉課 (内線 433)	
	<b>母子・父子自立支援</b> …経済的な自立に向けた就業及び生活面の相談	毎週火・木(その他の曜日も電話等で随時予約受付)		9:00～16:00	子ども・子育て支援相談室(こども支援課内)	こども支援課 (内線 424)	
	<b>家庭児童</b> …こどものしつけ・性格・ことばの遅れ等、こどもの育児上の悩み	毎週月～金		9:00～17:00	家庭児童相談室(こども支援課内) こども家庭センター	こども支援課(内線 484) こども家庭センター ☎049・292・1025	
	<b>子育て支援</b> …保育園・幼稚園等の施設や、地域の子育て支援事業の利用の案内・相談	毎週月～金			こども家庭センター	こども家庭センター ☎049・292・1025	
	<b>子育て</b> ☎…就学前の乳幼児に関する子育ての不安・心配・悩み	毎週月～金		9:00～12:00	子育て支援センター(坂戸保育園内)	子育て支援センター ☎049・288・2141 ※電話相談有り	
	<b>教育</b> …小・中学生の生活や学習、性格、行動、心や体に関する相談	毎週月～金		9:30～16:30	教育センター	教育センター ☎049・283・7301 ☎049・289・9661	
	<b>心配ごと</b> …悩みの解決に向けた助言や情報提供等	7月7日(火)	8月4日(火)	9:30～12:30	東坂戸団地公団集会所	社会福祉協議会 ☎049・283・1597	
		7月8日(水)	8月12日(水)		福祉センター		
7月13日(月)		8月10日(月)	9:00～12:00	大家地域交流センター			
7月16日(木)		8月20日(木)		文化施設オルモ			
7月21日(火)		8月18日(火)		西坂戸自治会館			
7月24日(金)		8月28日(金)		入西地域交流センター			
人権・その他	<b>人権</b> …プライバシー、様々な差別(障害のある人、女性等)、同和問題、家庭・相隣関係等	7月13日(月)	8月17日(月)	9:00～16:00	市役所	人権推進課 (内線 233)	
	毎週月～金		8:30～17:15	さいたま地方務局川越支局(川越市豊田本1-19-8)			
	<b>女性</b> ☎…女性の様々な悩み、夫や恋人からの暴力、LGBTQ等	7月6日(月) 27日(月)	8月3日(月) 17日(月)	13:00～17:00	勤労女性センター	勤労女性センター ☎049・281・3595 ※電話相談有り	
	<b>なんでも</b> …適切な相談先がわからない方の相談及び各窓口を紹介	毎週月～金		8:30～12:00 13:00～17:00	なんでも相談窓口(市民課内)	市民課 (内線 317)	
	<b>内職</b> …内職を希望する市民を対象にした相談及び紹介	毎週火・金		10:00～12:00 13:00～16:00	内職相談室(市役所内)	内職相談室 ☎049・284・5872	
<b>職業</b> …求人情報の提供及び相談員による職業相談・紹介	毎週月～金		10:00～17:00	ふるさとハローワーク(市役所内)	ふるさとハローワーク ☎049・284・0038		



Sakado  
2026年(令和8年)7月1日発行

発行/坂戸市  
編集/総合政策部広報広聴課

https://www.city.sakado.lg.jp/  
049・283・1331(代表) 049・283・3903  
通常業務時間:月~金曜日 8時30分~17時15分

# 50年前の広報さかど vol.4

昭和51年  
[1976年] 7月1日号

坂戸市は、9月1日に市制施行50周年を迎えます。それを記念し、4月号から1年間、50年前の広報さかどの各号の表紙や記事を抜粋して紹介しています。

## 表紙の写真



末広幼稚園に、二匹のかわいいうさぎがチビッ子の仲間入りをしました。これは、少しでも動物と肌で接し、愛する気持ちをもってもらうと、お母さんたちがプレゼントしてくれたものです。今では、チビッ子たちとすっかり仲良くなり、幼稚園の人気者になっています

## 表紙写真 ほくらのペット

50. 6. 1 現在  
人口 49,034  
世帯数 13,252

## 人口のうごき

51. 6. 1 現在  
人口 53,997  
男 27,333  
女 26,664  
世帯数 14,707

前月中のうごき  
277増 転入 502  
133増 転出 303  
144増 出生 110  
119増 死亡 31

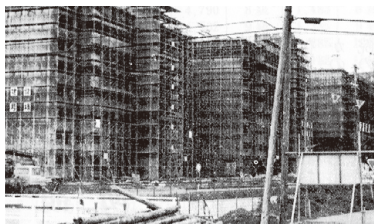
## 主な記事の内容

- 4・5歳児の保育料を減額  
町でも年額3千600円補助
- 城山荘 出店希望者を募集
- 離婚後も婚姻中の姓を名のれます
- 夏場は食中毒にご注意  
生ものの扱いは慎重に
- 知事選が無投票に
- 空中散布が実施されます  
農薬の被害には十分注意を
- 効果的な巣の防除を  
散布機を無料で貸出し
- 統制小作料が改訂
- 同和問題を正しく理解するために
- 感謝される高額療養費の助成
- 夏の交通事故防止運動
- 若葉台の遺跡を発掘  
調査の補助員募集
- 青少年芸術劇場を開催

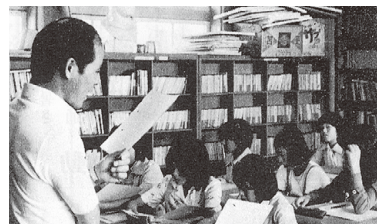
## フォトルポ



せんすばきもさすが…  
勝呂公民館では、公民館活動の一つとして舞蹈教室を開いています。毎週水曜日の練習日には、20名の生徒が集まり、仕事の疲れもわすれてはりきっています。



工事が進む東坂戸団地  
人口約7,000人が入居するという東坂戸団地は、来年三月の入居をめざし、着々と工事が進められています。



子ども会活動の充実をめざして…  
6月20日、中央公民館で子ども会活動の指導者としての資質と技能を身につけるためのジュニア・リーダー養成講習会が開かれました。

## BOOKS

### オススメ 図書案内

※図書館流通センター「新刊全点案内」より引用  
中央図書館 ☎049・281・6369



隕石のひみつ  
知るほどおもしろい宇宙からの贈り物のナゾ  
阿部新助 監修/メイツユニバーサルコンテンツ (まなぶっく)

コドモ向け

隕石は、はるかな昔を伝える「宇宙からの手紙」。どんな種類がある? 落ちると何が起こる? 宇宙からやってきた男女の「隕石の精」が、隕石の見方や種類を写真やイラストとともにわかりやすく解説。関連するデータ類も掲載。



スマホを見てただけなのに!  
13歳から知っておきたい情報社会のかしこい生き抜き方  
鈴木雄也 著/KADOKAWA

オトナ向け

「10分のつもりが1時間過ぎてしまった」「匿名で書いたことがバレた」…。スマホを見てたらひどい目に! 学校でも、塾でも教えてくれない、スマホやネットのスマートな使いこなし方を紹介する。

## 4 R 問 清掃センター(内線369)

令和8年5月 家庭系ごみ  
(資源物は含まない) 排出量

1人1日当たり **509**グラム  
(前月比 **7**グラム減)

## 納税 問 納税課(内線254)

- 納期限 **7/31日(金)**
- 固定資産税・都市計画税 2期
  - 国民健康保険税 1期
  - 介護保険料 1期
  - 後期高齢者医療保険料 1期

坂戸市公式  
ホームページ  
SNSアカウント



## 人口と世帯数 6月1日現在

人口 99,090人(前月比-85人) 男性 49,265人 女性 49,825人  
世帯 49,545世帯(前月比-19世帯)

この広報紙は、環境にやさしい植物油インキを使用しています。

