

広報さかど

Sakado

4

2026
No.1289



皆さんに
エールを

一歩踏み出す



坂戸市市制施行50周年

坂戸市市制施行50周年
記念ロゴマーク

特集 | 2-3 施政方針・当初予算

4 市制施行50周年記念事業 5 あなたの“思い出”残しませんか?
6 住まいの防犯対策 7 坂戸市職員を募集

21 Sakado Watching 22 健康News 23 4・5月市民相談



『住みつづけたいまち
子育てしたいいまち さかど』
を目指して



「第7次坂戸市総合計画」における将来像『住みつづけたいまち 子育てしたいいまち さかど』の実現に向け、それぞれの分野における各種施策を着実に進めてまいります。こどもから高齢者まで、坂戸市に関わるすべての皆様が希望を持って暮らすことができる、そして、坂戸市に住んでみたい、住みつづけたいと感じ、自分もこのまちで子育てをしたいと思っていたいただけるまちづくりに積極的に取り組んでまいります。

また、本年は、本市が昭和51年9月1日に市制を施行してから、50周年を迎えることとなります。この節目を市民とともに祝い、ふるさと意識の更なる高揚と醸成を図るため、各種記念事業を実施してまいります。

加えて、財政運営の健全化を目指し、持続可能な行財政基盤の構築に向け、国政の動向を注視し、本市を取り巻く社会経済状況の変化を意識しながら、未来を見据えた市政運営を展開してまいりますと考えております。

(「令和8年度施政方針」から抜粋)

坂戸市長 石川 清

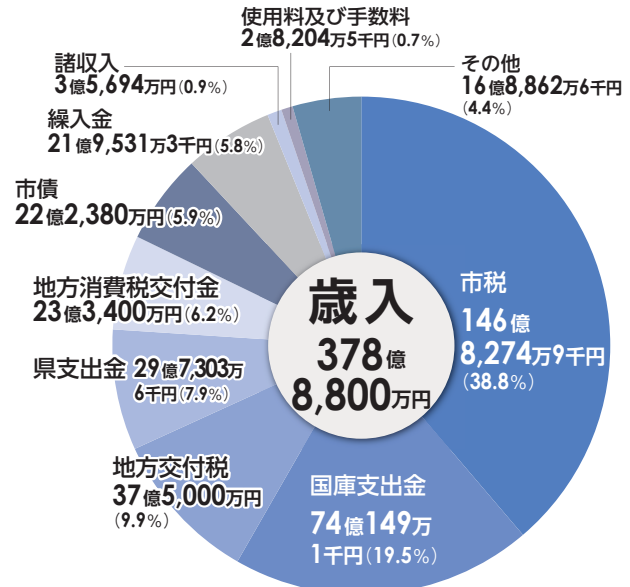
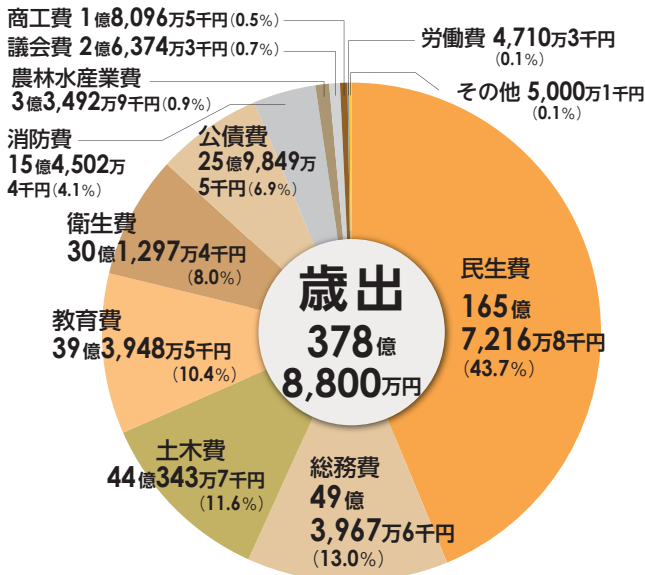
当初予算の全体像

社会環境の変化や多様化するニーズを的確に把握し、スピード感を持って対応するとともに、子育てしやすい環境整備や高齢者・障害者福祉サービスの充実など、「すべての人にやさしいまち」を目指し、予算編成を行いました。

一般会計当初予算

378億 8,800万円
前年度比 14億 5,100万円 (4.0% 増)

【一般会計予算】



【特別会計予算】

特定の事業を行うため、一般会計と区分しています。

会計名	予算額	対前年度伸率
石井土地区画整理事業	2億 1,269万7千円	△ 39.4%
坂戸中央2日の出町土地区画整理事業	1,504万1千円	△ 0.3%
片柳土地区画整理事業	7億 5,007万1千円	△ 2.5%
関間四丁目土地区画整理事業	9,686万6千円	△ 10.8%
国民健康保険	95億 6,750万7千円	0.0%
介護保険	83億 5,493万6千円	4.7%
後期高齢者医療	21億 1,788万8千円	12.9%
坂戸市、鶴ヶ島市外三組合公平委員会	52万円	0.0%
合計	211億 1,552万6千円	2.2%

主な事業 & 事業内容

第7次坂戸市総合計画に基づき、下記の5つの項目を市政の基本施策に位置付け、「すべての人にやさしいまち」を目指し、子育てしやすい環境整備、高齢者・障害者福祉サービスの充実、きめ細やかで質の高い教育の提供、都市基盤の整備など、市民ニーズを十分に見極め、「住みつづきたいまち 子育てしたいまち さかど」の実現に向け、幅広い分野において、市民サービスの一層の向上に努めます。

市制施行 50 周年記念事業

令和8年9月に市制施行50周年を迎えるにあたり、市民と行政が一体となってこれを祝うことにより、ふるさと意識を醸成し、本市の更なる活性化を推進するため、各種記念事業を実施します。



事業名	予算額(千円)	概要
市制施行50周年記念式典開催事業	3,466	市制施行50周年を祝う記念式典を開催
記念誌作製事業	8,690	坂戸市のこれまでのあゆみや、市の魅力を掲載した記念誌を作製
シティプロモーション推進事業	2,622	シティプロモーション動画の制作、新聞へ特別広告の掲載、FMラジオで特別番組の放送などを実施
坂戸のまつり開催事業	20,000	地域の伝統芸能等が一堂に会する坂戸のまつりを開催

1 安心して子育てができ、みんなが活躍できるまちづくり

事業名	予算額(千円)	概要
学力向上推進事業	8,297	坂戸市学力テストを実施、市立中学校に入学する生徒に国語辞典を無償配布
教材購入支援事業	28,136	保護者負担の軽減のため、市立小・中学校に在籍する児童生徒が学校で使用する教材の一部を無償配布
学校給食運営事業	1,021,238	物価高騰下における保護者の経済的負担軽減を図るため、小・中学校の給食の無償化を継続実施

2 互いを認め合い、健康で心豊かに暮らせるまちづくり

事業名	予算額(千円)	概要
要介護高齢者生活支援事業	20,368	高齢者移送支援サービス、高齢者紙おむつ等給付、高齢者日常生活用具給付、高齢者補聴器購入費補助、緊急時通報システム事業等を実施
乳幼児健診事業	69,381	妊婦健康診査、産婦健康診査、新生児聴覚スクリーニング検査、乳幼児健康診査等の実施、【新規】5歳児健診を実施
予防接種実施事業	309,889	ロタウイルス、BCG、日本脳炎、麻しん風しん混合、インフルエンザ、HPV等の予防接種を実施、【新規】妊婦を対象としたRSウイルスワクチンの定期接種を実施

3 誰もが安心して、安全に暮らせるまちづくり

事業名	予算額(千円)	概要
安全で安心なまちづくり推進事業	66,207	自主防犯パトロール団体への物資支援、市内公共施設にAEDの配備、LED防犯灯のリース及び維持管理、区・自治会に対する防犯カメラ設置費の補助を実施
防災連携推進事業	27,543	災害発生に備え、避難所開設訓練等の実践的な防災訓練、災害用備蓄品の更新及び整備を実施、防災マップを更新

4 自然と都市が調和し、活気あふれる暮らしやすいまちづくり

事業名	予算額(千円)	概要
地球温暖化対策事業	11,228	地球温暖化対策実行計画を推進するほか、省エネルギー機器等の設置や省エネ家電(電気冷蔵庫・エアコン)の買替えに対して購入費の一部を補助
地域公共交通運行事業	152,965	市民バスのルート・ダイヤを改正
農業振興事業	58,883	認定農業者の経営改善に係る助成等を実施するほか、農業資材の価格高騰等の影響を受けている米穀や畑作物等の生産者に対して補助を実施、【新規】イネカメムシ対策として防除用農薬購入費を一部補助

5 市民とともにつくる、みんなが輝く誇れるまちづくり

事業名	予算額(千円)	概要
文化振興事業	2,088	文化の振興を図るため、芸術文化祭や坂戸市美術展覧会、音楽ダンスコミュニティフェスタを開催
地域交流センター整備事業	25,441	【新規】各地域交流センターに公衆無線LANと防犯カメラを設置



市制施行50周年記念事業



坂戸市は令和8年9月1日に市制施行50周年という大きな節目を迎えます。これまでの歩みに感謝しながら、これからの未来へとつなぐ一年として、様々な事業の実施を予定しています。



1 イベント

市制施行50周年を記念した事業を実施します！

5/10
日
さかど葉酸^{よつさん}
+ プラス
ウェルネス
シンポジウム
文化会館ふれあ



詳しくは下記

11/8
日
第3回
坂戸のまつり
坂戸駅北口ロータリー、
文化会館ふれあ及び
その周辺路上等



8/30
日
市制施行記念
式典
文化会館ふれあ



12/17
木
NHK
「新・BS日本の
うた」公開収録
文化会館ふれあ



2 冠事業

詳しくは、市ホームページでご確認ください▶



※冠事業とは、「坂戸市市制施行50周年」の名称(冠)を付けて実施する事業です。市の事業のほか、市内の団体や企業等の皆さんが実施するイベントや事業も、申請で冠事業として承認します。承認された事業は市ホームページ等で周知します。

3 その他

- 1 郵便ポストのラッピング
- 2 シティプロモーション・観光プロモーション動画制作
- 3 記念誌作製 など

内容等詳しくは、今後広報、ホームページ、SNS等でお知らせします。

新型コロナウイルス感染症対策に尽力された尾身先生に聞くこれからの健康なまちづくり

20th
year
薬酸プロジェクト

さかど葉酸^{よつさん}+ ウェルネスシンポジウム



詳しくはこちら

日時 **5/10** 日 13:30~16:30
開場13:00~

会場 文化会館ふれあ

定員 1,000名(手話通訳あり) 事前申込制 ※定員に満たない場合は当日参加可能

対象 市内在住・在勤・在学者

参加費
無料

1 第1部 基調講演

これからの健康なまちづくり
~新型コロナウイルス感染症
からの学び~

講師
元新型コロナウイルス感染症
対策分科会 会長
公益財団法人結核予防会 理事長
尾身 茂氏



3 第3部 パネルディスカッション

テーマ **誰もが生きがいを持ち、活気ある、
健康なまちづくり**

ファシリテーター | 坂戸鶴ヶ島医師会 会長 丸山 元孝氏

パネリスト
公益財団法人結核予防会 理事長 尾身 茂氏
日本栄養大学(旧女子栄養大学)副学長 香川 靖雄氏
坂戸鶴ヶ島歯科医師会 副会長 川畑 著洋氏
NHKテレビラジオ体操 指導者 鈴木 大輔氏

2 第2部 ラジオ体操

みんなで一緒に! **ラジオ体操**

講師 | NHKテレビラジオ体操 指導者 鈴木大輔氏

4 第4部 さかど葉酸ほうれん草カレー 完成お披露目



参加特典
記念品プレゼント!
(さかど葉酸ほうれん草カレー)

申込み 4月8日(水)~市民健康センターへ
電話又は電子申請



☎ 049・284・1621

協力 | ウエルシア薬局株式会社、ハウスウェルネスフーズ株式会社、明治安田生命保険相互会社 西坂戸営業部、坂戸市食を通じた健康づくり応援店、市民みんなの健康づくりサポーター 元気にし隊、坂戸市食生活改善推進員協議会



あなたの“思い出”残しませんか？

まさかあなた？

市でシティプロモーション動画をつくるのにスマホとかで撮った動画を募集してるって

去年の10月ぐらいに「広報さかど」とか「SNS」でお知らせがあったの覚えてる？

ふーん 覚えてないな スルーしちゃったかも

そう...そろそろ締め切りだったと思うから何か応募しようと思ってるんだけど

このチラシに書いてあるけど「風景・名所編」とか8編あるテーマに合わせた5秒程度の動画を横向きだって

なるほど 記念になるね 職場やチームのみんなに協力してもらって撮ってみようかな

そういえばこの前家族で外食したときに動画を撮ったから「おいしいね編」なんかもいいかな

わたしもあなたも職場は市内だから「働く人編」とかいいかもね

趣味のサッカーも「いきいき編」とかで応募してみたら

採用されるとエンドロールに名前とかニックネームが入るんだって

いいね 「さかろんといっしょ編」なんてのもあるんだね

そういえばこの前職場のイベントにさかろんが来て一緒に動画撮ってもらったな それも応募しようかな

さかろん

これ エッ! しし これ誰? まさかあなた?

そう

パパだけズルイ! だってかわいいんだもん

さすがにこれは無理でしょ...

まだまだ
動画を募集しています



市内の魅力を発見・再発見していただき、その魅力を市内外に広く発信するため、皆さんからいただいた動画を制作する「映像で坂戸をつむぐプロジェクト」を進めています。各編とも動画が不足しています。動画の応募や撮影者へのご協力をお願いします。

※詳しくは、広報さかど令和7年10月14ページをご確認ください。



募集テーマ	
風景・名所編	
青春編	
子育て編	
いきいき編	
働く人編	
おいしいね編	
お祭り・イベント編	
さかろんといっしょ編	

エンドロールに載せる名前は、動画を提供した方の個人名やニックネームだけでなく、企業・事業所・団体・商店・飲食店名なども掲載できますので、PRにもご活用ください。

風景・名所編、おいしいね編、お祭り・イベント編等の撮影を検討中の方は、市の観光ガイドマップをご参照ください。





空き巣や強盗から命と財産を守る「住まいの防犯対策」

令和7年中、市内では87件の侵入窃盗被害が発生しています（西入間警察署暫定値）。これは令和6年中の64件と比べると約1.4倍に増加しています。被害に遭わないために防犯対策を強化しましょう。

◇ 主な手口や特徴

主な手口は、「空き巣」、「忍込み」、「居空き」です。

空き巣▶ 家人が不在の住宅に侵入する

忍込み▶ 家人が就寝した頃を見計らって侵入する

居空き▶ 家人が在宅中、昼食や食事をしている際に侵入する

◇ 狙われやすい住宅・環境

- 道路から見えにくい位置に出入口や窓がある。
- 高い塀や植木などにより道路からの死角が多い。
- 公園や駐車場など、誰もが自由に出入りできる場所に面している。
- 道路と敷地に仕切りがなく、容易に敷地内に入れる。
- 住宅のバルコニーが、塀などから近く、2階に容易に上がれる。
- 敷地内に2階への足場となる脚立などが見える場所に置かれている。
- ご近所づきあいが無い。
- 夜間になっても洗濯物が干したままで不在だと分かる状況にある。

「さかろんメール（坂戸市安全・安心メール配信サービス）」に登録を！

防災・防犯情報などの情報をメールで送信しますので、ご登録ください。

登録方法

- 1 t-sakado@sg-p.jp に空メールを送信する。
- 2 返信された登録用メールの内容に従って登録する。

※右の二次元コードを読み取るとメール送信画面に移ります。

※メール配信サービスについては、坂戸市役所防災安全課にお問合せください。

問／西入間警察署生活安全課 ☎ 049・284・0110
けいさつ総合相談センター ☎ #9110



パソコン、スマートフォンをご利用の方



フィーチャーフォンをご利用の方

西入間警察署の方に

侵入窃盗のお話を伺いました。

侵入窃盗への対処方法は？

侵入者が嫌うこと

侵入者は5分以上侵入に時間が掛かると約7割が諦めると言われています。

また、侵入者は、「光、音、人の目」を嫌います。

侵入対策の強化

ドアや扉に補助錠を取り付ける「1ドア2ロック」をすることにより侵入に掛かる時間を長くして、侵入を諦めさせる効果が期待できます。また、ガラスに防犯フィルムを設置することでガラス破り対策になります。

環境づくり

センサーライト（光）、防犯砂利（音）、防犯カメラ（目）などを活用してください。

日頃からの防犯意識

日頃から近隣住民と挨拶をして不審者に対し「地域の目」があることを見せてください。また、在宅中でも油断せず、扉の施錠を心掛けてください。

市民の方々に一言お願いします

侵入窃盗は、皆さんの大切な財産を奪うだけでなく「見知らぬ人に家に入られた」ことによる精神的なショックも伴う犯罪です。

警察では、昼夜問わず各種犯罪に対するパトロールを強化していますが、住民の皆様には、家に入られない対策を講じることはもちろんのこと、一人一人が「地域に泥棒を入れない」という気持ちで、日頃の挨拶や見知らぬ人や車を見掛けした際の通報など地域住民の「防犯力」を高めていただきたいと思います。



西入間警察署生活安全課
青木 菜穂 係員



防犯ポスターを募集します！

問／西入間地区防犯協会
☎ 049・281・8484

対象	坂戸市・鶴ヶ島市・毛呂山町・越生町・鳩山町に在住・在学する小学生以上の方	規格	●用紙サイズは四ツ切から八ツ切の範囲内で縦書き ●標語を入れる場合は、定められたスローガン・独自のスローガンを使用しても可能です。
テーマ	●安全・安心なまちづくり全般に関するもの ●住宅を対象とした侵入犯罪防止に関するもの ●子どもと女性の犯罪被害防止に関するもの ●振り込め詐欺被害防止に関するもの ●少年の非行防止に関するもの ●闇バイトの危険性に関するもの ●自転車盗難被害防止	応募期限	6月5日（金）（必着）
その他	●作品は未発表のものに限ります。●応募者全員に参加賞があります。●優秀な作品は、県防犯協会又は西入間地区防犯協会から表彰状と副賞を授与します。●優秀作品は、令和8年10月17日（土）に越生町で開催予定の「西入間地区地域安全・暴力排除推進大会」において表彰します。	応募方法	住所、氏名（ふりがな）、職業（学校名・学年）、年齢、電話番号、作品の説明を裏面に明記のうえ、西入間地区防犯協会（〒350-0215 坂戸市関間2-4-17 西入間警察署 2階 生活安全課内）へ郵送又は持参してください。



4月13日(月)～申込開始

問／職員課(内線224)

令和9年4月1日採用 坂戸市職員を募集



第1回職員採用試験の受験申込受付を開始します。民間企業を中心に就職活動をしている学生の方も受験しやすい筆記試験(SPI3)で実施します。

※第2回職員採用試験は、9月に実施を予定しています。

試験日／筆記試験(SPI3) 5月17日(日)

面接試験 5月9日(土)・10日(日)・17日(日)の中で指定された日(1日)

試験会場／市役所

申込み／インターネット申請受付期間 4月13日(月)～4月26日(日)

募集案内配布場所／職員課、各出張所・地域交流センター、市ホームページ



募集職種・受験資格

職種	採用人数	学歴	下記年月日以降の生まれの方
事務職	10名程度	大学を卒業した方又は令和9年3月までに卒業見込みの方	平成10年4月2日
都市環境デザイン(土木)職	若干名	大学で土木の専門課程を専攻し卒業した方又は令和9年3月までに卒業見込みの方	平成8年4月2日
建築職		大学で建築の専門課程を専攻し卒業した方又は令和9年3月までに卒業見込みの方	
保育士		保育士の資格を有する方又は令和9年3月までに同資格を取得見込みの方	
保健師		保健師の免許を有する方又は令和9年3月までに同免許を取得見込みの方	

障害のある方を対象とした採用試験

事務職	<p>1 次のいずれかに該当する方 ① 身体障害者手帳の交付を受けている方 ② 療育手帳の交付を受けている方</p> <p>③ 知的障害者更生相談所等により知的障害があると判定された方 ④ 精神障害者保健福祉手帳の交付を受けている方</p> <p>2 採用人数 若干名 3 学歴 不問 4 平成3年4月2日から平成21年4月1日までに生まれた方</p>
-----	--

INTERVIEW

若手職員に聞く！ ワークライフバランスを充実させることができるのが公務員の魅力



事務職 施設管理課
採用3年目 奥田大翔

担当する仕事のやりがいとは？

私は、市庁舎や市が保有している財産(備品、土地等)を市民の皆様が快く利用できるよう管理しています。不具合にすぐに対応し、市民の皆様の笑顔を守ることや、市職員の働きやすい環境を整備することにやりがいを感じています。

公務員を目指している方へ

公務員は「お堅い職場」というイメージを持たれがちですが、個性あふれる同僚や親切な先輩と日々楽しく働くことができる明るい職場です。皆さんと一緒に働けることを楽しみにしていません。試験勉強頑張ってください！

坂戸市役所インターンシップ(職場体験)

問／職員課(内線225)

期間／8月19日(水)～25日(火)(平日の5日間)

対象／市内在住又は坂戸市の職員採用試験の受験を検討している大学生、大学院生、短大生、専門学校生

募集職種・人数／一般事務職：7名程度、

土木職：若干名、建築職：若干名

申込み／4月1日(水)～5月7日(木)に電子申請

詳しくは市ホームページ▶





令和8年度の

国民健康保険税の税率等を改正します

問/健康保険課 (内線445)



国民健康保険は、加入者が保険税を出し合い、病気やけがの際に安心して医療を受けられるよう支え合う制度です。

現在、本市の国保財政は非常に厳しく、不足分を補う基金も減少しています。平成30年度から県が財政運営の主体となり、市町村は県が示す標準保険税率を参考に税率を決定して

いますが、当市の現行税率とは大きな差がある状況です。

更に、令和8年度からは国の「子ども・子育て支援金制度」が開始され、子ども・子育て支援納付金課税額も併せて納付いただくこととなるため、令和8年度の国民健康保険の税率等を改正します。

また、今後も健全な保険運営を維持

するため、社会情勢等に応じた保険税率の見直しを継続的に検討していきます。

今回の改正は国民健康保険に加入する皆様にご負担をお掛けしますが、制度の維持に向け、ご理解とご協力をお願いします。



国民健康保険税の納税通知書は7月上旬に送付します。

区分	内訳	令和7年度	令和8年度	差
医療保険分	所得割	7.84%	8.40%	0.56ポイント
	均等割	32,200円	41,600円	9,400円
	賦課限度額	65万円	66万円	1万円
後期高齢者支援金分	所得割	2.33%	2.82%	0.49ポイント
	均等割	10,100円	14,300円	4,200円
	賦課限度額	24万円	26万円	2万円
介護保険分	所得割	1.98%	2.52%	0.54ポイント
	均等割	13,700円	17,000円	3,300円
	賦課限度額	17万円	17万円	0円
子ども子育て支援金分	所得割		0.30%	0.30ポイント
	均等割		1,832円	1,832円
	18歳以上均等割		128円	128円
	賦課限度額		3万円	3万円

		均等割軽減判定	※下線部が変更箇所
7割軽減	令和7年度	43万円 + 10万円 (給与所得者等の数 - 1) 以下	
	令和8年度	変更はありません	
5割軽減	令和7年度	43万円 + (30.5万円 × 被保険者数) + 10万円 (給与所得者等の数 - 1) 以下	
	令和8年度	43万円 + (31万円 × 被保険者数) + 10万円 (給与所得者等の数 - 1) 以下	
2割軽減	令和7年度	43万円 + (56万円 × 被保険者数) + 10万円 (給与所得者等の数 - 1) 以下	
	令和8年度	43万円 + (57万円 × 被保険者数) + 10万円 (給与所得者等の数 - 1) 以下	

モデルケース		令和7年度	令和8年度	差
1人世帯(70歳以上単身)	年金収入120万円(所得10万円)	12,600円	17,100円	4,500円
2人世帯(65歳夫婦)	夫:年金収入200万円(所得90万円) 妻:年金収入60万(所得0円)	90,000円	111,800円	21,800円
3人世帯(45歳夫婦・小学生1人)	夫のみ給与収入400万円(所得276万円)	437,200円	532,700円	95,500円



さかど自慢の逸品 新規認定商品の紹介

問/商工労政課 (内線345)



市内事業者がこだわりを持って製造・販売している商品を「さかど自慢の逸品」としてPRしています。新たに認定された商品をご紹介します。

商品名/チームうまいものドレッシング

事業者名/チームうまいもん

(リーダー:坂戸市農産物生産組合 山田ふみ)

形が悪かったり、大きさが不揃いなどで、規格外になった坂戸市産農産物を「おっぼらん精神」でドレッシングに仕上げています。ドレッシングの約3分の1が野菜でできている、まさに野菜で野菜を食べるドレッシング、是非ご賞味ください。

販売場所/JAいるま野坂戸農産物直売所、鶴ヶ島農産物直売所、カインズ鶴ヶ島店農産物直売所

※季節によっては、商品の在庫が無い場合もありますのでご了承ください。

商品に関する問合せ/チームうまいもん ☎090・7262・2720



にんじん、たまねぎ、とうもろこし、ピリ辛だいこんの4種類



「さかど自慢の逸品」の認定を検討している事業者の方は、市ホームページをチェック!





狂犬病予防集合注射

問／環境政策課（内線 384）



犬を飼っている方に義務付けられている狂犬病予防注射（毎年1回）の集合注射を実施します。

日程

	日 時	会 場
4月16日(木)	9時30分～11時30分	入西地域交流センター
	13時30分～15時30分	城山地域交流センター
4月17日(金)	9時30分～11時30分	勝呂公民館分館跡地
4月19日(日)	9時30分～11時30分	市役所
	13時30分～15時30分	

※日程が例年と異なりますのでご注意ください。
※三芳野地域交流センターでは実施しません。

注意事項

- ・かみ付き事故等防止のため、注射時に犬を抑えられる方が連れてきてください。
- ・犬のフンなどは、飼い主が責任をもって持ち帰ってください。

料金案内

登録済みの犬／3,500円

（ 注射料金 2,950円 + 注射済票 550円 交付手数料 550円 ）

未登録の犬／6,500円

（ 注射料金 2,950円 + 注射済票 550円 + 新規登録手数料 3,000円 ）

- ※対象は生後91日以上の犬です。
- ※犬の登録をしていない方は、注射と一緒に会場で登録してください。
- ※料金は1頭当たりの金額です。支払いは、つり銭のないように協力をお願いします。

集合注射以外での注射済票の交付

狂犬病の予防注射を動物病院で受けた場合は、環境政策課又は各出張所で注射済票の交付手続きをしてください。

持参するもの

- 動物病院が発行する狂犬病予防注射済証
- 市が3月末に送付した集合注射の案内はがき
- 手数料 550円

※市と協定を締結している動物病院では、注射を受けるとその場で注射済票の交付手続きができます。



協定先の病院

犬の各種届 手続場所

環境政策課及び各出張所

手続の詳細 ▶



犬が迷子になったときの相談先

- 環境政策課（内線 384）
- 坂戸保健所 ☎049・283・7815
- 西入間警察署 ☎049・284・0110



生活者や事業者支援のための

物価高騰対策事業を実施します

問／政策企画課（内線 133）



物価高騰の影響を受けた生活者や事業者を支援するため、国の物価高騰対応重点支援地方創生臨時交付金を活用し、以下の事業を実施します。

※下記以外に実施予定の事業もありますので、内容等は市ホームページをご覧ください。
※13ページに省エネ家電購入費補助金もあります。

水道料金のうち基本料金を6か月分免除

免除の対象／市内全ての水道使用者（一部公共施設は除く）

免除となる期間／奇数月検針地区：5月検針分（4・5月使用分）～9月検針分（8・9月使用分）、偶数月検針地区：6月検針分（5・6月使用分）～10月検針分（9・10月使用分）

免除の手続き／不要（検針票や納入通知書等の「水道料金」欄には、免除後の金額が記載されます）

免除となる料金／水道料金のうち基本料金6か月分

問／免除に関すること：環境政策課（内線 384）

- ・検針、口座振替、納入通知書に関すること
- 坂戸、鶴ヶ島水道企業団給水課 ☎049・283・1955

プレミアム付きデジタル商品券を発行

生活者や事業者への支援として、1口1万円、プレミアム率50%、発行口数4万口のプレミアム付きデジタル商品券を発行します。詳しくは、5月号に掲載予定です。

対象世帯へお米を年2回支給

児童扶養手当受給世帯及び就学援助世帯に対し、支援品としてお米を年2回支給します。詳しくは、対象者に発送する通知をご確認ください。



4月は「若年層の性暴力被害予防月間」

問/人権推進課 (内線 372)

性犯罪・性暴力はためらわず相談

4月は進学や就職など生活環境が大きく変化する時期で、10～20代の若年層が性犯罪や性暴力の被害に巻き込まれるリスクが高まります。望まない性的な行為の強要は、どんな理由や相手であっても性暴力です。そして、それは心身に重大な悪影響を及ぼす深刻な人権侵害です。ためらわず、ご相談ください。

性被害は年齢、性別を問わずに起こり得ます

「男性や男児が性被害に遭うはずがない」「男性なら抵抗できたはず」などは思い込みです。

10～20代に対する手口が巧妙になっています

- SNSを利用した性被害
言葉巧みに誘導され、自分の裸の画像を送信させられたり、誘い出されてわいせつな行為をされる
- AV (アダルトビデオ) 出演強要
- デートDV
身体的暴力のみならず、精神的、経済的、性的な暴力など
- 酔わせて性的行為を強要
- レイプドラッグ
睡眠薬などのクスリを飲み物や食べ物に混ぜられ、性暴力の被害に遭う



DV、デートDV、性被害に関する相談窓口

あなたの不安に寄り添いながら支援する、公的な相談窓口があります。プライバシーに配慮し、秘密は厳守されます。安心して相談してください。

性犯罪被害相談電話「ハートさん」(警察)

☎ #8103 (24時間365日受付)
☎ 0120・83・8103 (24時間365日受付)

※夜間及び土・日曜日、祝日、年末年始は当直対応

緊急の場合は迷わず110番!

性暴力等犯罪被害専用相談電話

アイリスホットライン
はやくワンストップ
☎ #8891

(24時間365日受付)
☎ 0120・31・8341 (24時間365日受付)

警察相談専用電話

☎ #9110 (24時間365日受付)
☎ 048・822・9110 (24時間365日受付)

※夜間及び土・日曜日、祝日、年末年始は当直対応

性暴力に関するSNS相談「Cure time」

17時～21時
(チャット相談)

DV相談 +
☎ 0120・279・889 (24時間365日受付)

埼玉県男女共同参画推進センター(With Youさいたま)

☎ 048・600・3700
月～水・金・土曜日 9時30分～20時30分
日曜日、祝日 9時30分～17時 (年末年始を除く)

男性のための電話相談(With Youさいたま)

☎ 048・601・2175
毎月第1・3日曜日
11時～15時

女性・DVチャット相談「たまチャ」

日・水・金曜日
15時～21時
(年末年始を除く)

勤労女性センター

☎ 049・281・3595
月～金曜日 8時30分～17時15分 (祝日・年末年始を除く)



問/商工労政課 (内線 347)

第12回 めったかさかど! デジタルフォト コンテスト

観光編

市の魅力を市内外に発信するため、デジタルフォトコンテスト観光編を開催します。

募集対象/令和8年中に市内で撮影されたデジタル写真

募集部門/◇「自然・風景部門」自然風景、建物、街並み、草花など季節感を込めた写真 ◇「いきいき坂戸部門」イベントや日常の笑顔や元気で活気がある写真 ◇「縦写真部門」自然風景やイベントの様子などを収めた縦写真

応募点数/各部門一人3点まで

応募期間/6月1日(月)～令和9年1月3日(日)

応募方法/電子申請※写真の郵送及び持込みによる応募は、受付できません。

結果発表/令和9年3月上旬

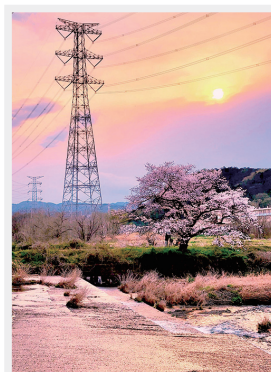
※内容等が変更となる場合があるため、詳しくは、市ホームページをご覧ください。

※坂戸よさこい編は、広報さかど10月号でお知らせします。



第11回の最優秀作品

縦写真部門



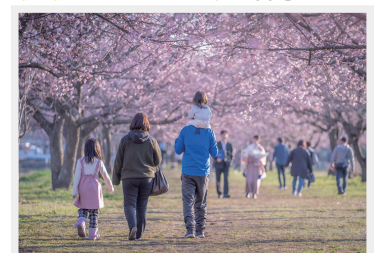
「夕日に染まる」おまつりこまち

自然・風景部門



「春祭りの日」パールちゃん

いきいき坂戸部門



「肩車の特等席」hiro2017



審議会等の委員を募集



応募資格／次のいずれかに該当する方

◇市内に引き続き1年以上住所を有する18歳以上の方

◇市内に在勤又は在学する18歳以上の方

※委員の選任日時点で、市の他の附属機関等の委員又は政党の役員等の方は応募できません。

任期／委嘱日から2年

選考方法／坂戸市附属機関等委員公募選考委員会で、書類審査

応募期限／4月30日(木)(必着)

応募方法／

①申込書に必要事項を記入の上、担当部署へ直接窓口、郵送、ファックス又はメール

②電子申請

応募要領・申込書設置場所(共通)／

担当部署、市政情報コーナー、各出張所・地域交流センター、中央図書館、市ホームページ

審議会等	募集人員	共通以外の 応募要領・申込書設置場所	担当部署
坂戸市空き家等対策協議会	2名	市民生活課	住宅政策課(内線543) 〒350-0292 坂戸市千代田1-1-1 ☎049・283・1685 ✉sakado65@city.sakado.lg.jp
坂戸市健康なまちづくり審議会	2名	—	市民健康センター ☎049・284・1621 〒350-0212 坂戸市石井2327-3 ☎049・284・3939 ✉sakado55@city.sakado.lg.jp
坂戸市自殺対策計画審議会	3名	—	市民健康センター ☎049・284・1621 〒350-0212 坂戸市石井2327-3 ☎049・284・3939 ✉sakado55@city.sakado.lg.jp
事務事業外部評価委員会	1名	市民生活課	政策企画課(内線131) 〒350-0292 坂戸市千代田1-1-1 ☎049・282・0039 ✉sakado11@city.sakado.lg.jp
坂戸市立図書館協議会	1名	市民生活課、社会教育課、勝呂分館、大家分館、城山分室、各児童センター	中央図書館 ☎049・281・6369 〒350-0227 坂戸市仲町1-23 ☎049・284・8588 ✉sakado91@city.sakado.lg.jp



令和8年度

問／こども支援課(内線423)

奨学金返還支援制度の申請受付開始



5年間で最大50万円

若い世代への経済的負担の軽減、定住促進、少子化対策の推進、教育の機会均等の確保及び市内企業の活性化を目的に、大学や専門学校等を卒業し、本市に在住し、定住する意志がある方を対象に、在学時に借り入れた奨学金返還金額の一部を補助します。

補助金額／◇市内で就業する方は1年最大10万円、◇市外で就業する方は1年最大8万円

補助率及び対象期間／前年度に返還した額の1/2、最大5年(60か月)

対象奨学金／◇独立行政法人日本学生支援機構の奨学金(第1種、第2種奨学金) ◇地方公共団体独自の奨学金

必要書類等／詳しくは市ホームページをご確認ください。

対象／次の要件を全て満たす方

- 申請する年の1月1日現在、本市に住所を有し、現に居住している方
- 大学等の在学期間に奨学金を借り受け、卒業後に奨学金の返還をしている方
- 本市に5年以上定住する意志がある方
- 初回の申請をする年の4月1日現在、満30歳未満の方
- 正規雇用の労働契約に基づき就業している又は独立して自ら事業を営み、1年以上継続している方(公務員を除く)など

申請方法／必要書類を添えて、こども支援課(〒350-0292 坂戸市千代田1-1-1) 窓口又は郵送(毎年度申請が必要)

申請期限／令和8年9月末日まで



第25回坂戸市民 スポーツフェスティバル



各アトラクションをたくさん体験して、スタンプを集めよう！スタンプを集めると豪華景品が...？

日時／4月29日(水) 8時30分～12時

場所／市民総合運動公園、勝呂地域交流センター

●オープニングセレモニー(第51回市民体育祭 総合開会式・スポーツ表彰) (8時30分～9時50分)

場所／市民総合運動公園 軟式球場

※市内中学校吹奏楽部の演奏、山村国際高校バトン部&ダンス部の演舞を行います。

●内容 (10時～12時)

館庭／模擬店、AED体験、2mダッシュ、交通安全啓発、ソフトダーツ

館庭ステージ／坂戸高校ダンス部、こども達のダンスパフォーマンス

屋内／パラスポーツ、フリースロー、空手、卓球

※参加者は体育館履きを持参

屋外／体育協会支部対抗綱引き大会、わんぱく相撲、50メートル走、ペタンク、グラウンド・ゴルフ、ゲート通過ゲーム、的当てボール転がし、ストラックアウト、サッカー教室、初心者テニス、硬式テニス、エア遊具 (有料)

問／スポーツ推進課 (内線 596)



人間ドック検診費補助制度



病気の早期発見、生活習慣病予防、自己健康管理の向上、健康保持増進にご利用ください。

① 指定人間ドック検診

※指定医療機関で市が指定した内容の人間ドック検診を受ける場合

補助額 検査料金3万8千500円

(税込)のうち2万円

申請方法 人間ドック検診を受ける前に、本人確認書類(マイナンバーカード、運転免許証等)をお持ちのうえ、健康

保険課窓口

保険課窓口

② 指定外人間ドック検診

※①以外の人間ドック検診を受ける場合

補助額 検査料金(税抜)の3分の2(100円未満切り捨て、上限額2万円)

申請方法 検診を受けた後、人間ドック検診が明記されている領収書、検査結果、本人確認書類(マイナンバーカード、運転免許証等)、受けた方名義の預金通帳、印鑑をお持ちの

うえ、健康保険課窓口

◆ 共通事項

対象 次のいずれかに該当する方

◆ 坂戸市国民健康保険に加入している満30歳以上の方で、国民健康保険税を滞納していない方

◆ 後期高齢者医療制度に加入している方で、保険料を滞納していない方

※補助は、年度内につき一人1回まで

◆ 健康保険課国民健康保険係(内線446)、後期高齢者医療係(内線435)



第2回坂戸市美術展覧会の 受賞者が決定



〔絵画〕

市長賞 有川利郎(一般)、俵山夏穂(中学生)、加藤湊(小学生)

市議会議長賞 加賀節子(一般)、山本京良(中学生)、平陽喜(小学生)

教育長賞 大西良三(一般)、新口佳(中学生)、兒玉羽南(小学生)

坂戸市文化団体連合会会長賞 熊崎晴美(一般)、北田果生(中学生)、佐々木南(小学生)

審査委員特別賞 加藤智美・平原百合子・古屋伸子(一般)、小関咲穂・張宝月・牧野星那(中学生)、白娜米雅・山田龍聖・宮尾凜・福島俊貴・目黒莉奈子(小学生)

高校生奨励賞 藤原さつき

〔書〕

市長賞 柳田正美(一般)、加藤瑠菜(中学生)、武正彩希(小学生)

市議会議長賞 森田千尋(一般)、山田陽葵(中学生)、松本つむぎ(小学生)

教育長賞 井上千恵子(一般)、池田倅々菜(中学生)、清水結仁(小学生)

坂戸市文化団体連合会会長賞 木立紗帆(中学生)、加藤陽菜

(小学生)

審査委員特別賞 静佑大(小学生)

高校生奨励賞 上田奏音、山岸未來

〔写真〕

市長賞 尾内幸枝(一般)

市議会議長賞 岡野光助(一般)

教育長賞 鈴木悠太(一般)

坂戸市文化団体連合会会長賞 関口俊洋(一般)

審査委員特別賞 清水芳明(一般)

高校生奨励賞 川崎璃空、菅野陽心、高野安加里、星野桜花

〔工芸〕

市長賞 下村久(一般)、新口佳(中学生)、松崎乃蒼(小学生)

市議会議長賞 原田守(一般)、岡住蒼祐(中学生)、上田常慈(小学生)

教育長賞 山中美笑子(一般)、鈴木杏奈(中学生)、吉田律乃助(小学生)

坂戸市文化団体連合会会長賞 船木一義(一般)、中條莉杏那(中学生)、宇野楓(小学生)

審査委員特別賞 藤野美代子(一般)、若月音羽(中学生)、鈴木裕仁・牛嶋彩絢(小学生)

国民生活課(内線314)



物価高騰対策事業 省エネ家電購入費補助金

補助対象家電	補助対象家電の要件
電気冷蔵庫	・定格内容積が300ℓ以上 ・省エネ基準達成率が100%以上
エアコン	・省エネ基準達成率が100%以上

※購入前に統一省エネ性能ラベル等で性能を確認してください。

対象／次の全てを満たす方

- ①4月1日以降に、市内の電器店等で補助対象の家電を購入し、買替え前の家電を家電リサイクル法により処分する方
- ②市内在住の方
- ③購入した補助対象家電を自ら居住する住宅に設置する方

※申請は同世帯で1回（補助対象家電1台分）を限度とします。
※令和7年度以前に電気冷蔵庫の補助金の交付を受けた方（同世帯の方）は、電気冷蔵庫の申請はできません。

補助額／1台2万円

申込み／4月1日～令和9年3月31日に申請書に次の書類を添付し、環境政策課（〒350-0292 坂戸市千代田1-1-1）窓口又は郵送

- ①領収書又はレシートの写し
- ②家電リサイクル券の写し

※申請書は市ホームページ、環境政策課、市内の電器店等で配布しています。

※補助金の受付は先着順です。



問／環境政策課（内線 365）



住宅用太陽光発電システム・省エネルギー機器設置費補助金

対象／次の全てを満たす方

- ①自ら居住（しよう）する市内の住宅に設置する方又は自らが居住するために省エネ機器等が設置された市内の建売住宅を購入する方
- ②過年度の市税を滞納していない方
- ③下記又は令和9年3月31日のいずれか早い日までに完了報告書及び請求書の提出が可能な方

設置機器	内容	設置	新築住宅・建売住宅の購入
太陽光発電システム		設置完了日から30日以内	引渡しを受け、電力供給契約の完了日から30日以内
省エネルギー機器	家庭用燃料電池（エネファーム） 定置用リチウムイオン蓄電池		引渡しから30日以内

補助額／

◆太陽光発電システム1件5万円

◆省エネルギー機器

- ・家庭用燃料電池（エネファーム）1件5万円
- ・定置用リチウムイオン蓄電池
蓄電池の容量1kWh当たり1万円上限5万円

申込み／工事着工前又は建売住宅の引渡し前に環境政策課（〒350-0292 坂戸市千代田1-1-1）窓口又は郵送



問／環境政策課（内線 365）



児童扶養手当・特別児童扶養手当の金額が改定

4月から手当額が下記のとおり改定されました。
なお、改定後の額による手当の支給は、児童扶養手当は5月支給分から、特別児童扶養手当は8月支給分からです。

児童扶養手当

子どもの人数	月額	月額（一部支給）
1人	48,050円	11,340円～48,040円
2人目以降 加算額	11,350円 (1人につき)	5,680円～11,340円 (1人につき)

※所得に応じて手当額が決定

特別児童扶養手当

障害の状態	月額（1人につき）
1級（重度）	58,450円
2級（中度）	38,930円

問／こども支援課（内線 422）



坂戸駅南北自由通路 出店者募集



坂戸駅の賑わいや商店等のPR機会の創出、駅利用者の利便性向上のため、出店者を募集します。

募集区画／4区画（1区画3m×5m）

出店料／令和8年度は1区画当たり1日4,888円

出店条件／坂戸市、川越市、鶴ヶ島市、川島町、毛呂山町、越生町、鳩山町で商工業及び農業を営んでいる方又は団体等

申込み／市内事業者は出店希望日の2か月前、市外事業者は出店希望日の1か月前から予約開始

※申込方法やルール等詳しくは、ホームページをご覧ください。ご不明な点は直接お問合せください。



問／施設管理課（内線 244）



あなたのひらめきが地域の力に！ 令和8年度提案型協働事業



提案型協働事業とは、市民が主役となる自立性の高いまちづくりを推進することを目的として、市内の市民活動団体が市との協働により地域の活性化又は課題の解決を図る事業です。提案があった事業を行う団体に対し、補助金を交付して支援します。

募集する事業
①市民提案型 自由な発想による地域の課題解決等に向けた事業の提案

②行政提案型 自治会への新規

加入・参加促進事業の提案
(例・自治会に興味を持ち参加や加入を促すような動画の制作等)

募集期間 4月1日(水)～30日(木)
補助金額 限度額10万円(事業を継続して行う場合の交付期間は3年が限度)

※事業収入(寄附金を含む)がある場合は、補助対象経費から当該収入分を除いた額です。
応募方法 応募前に協働する部署との事前協議が必要ですので、市民生活課までご相談ください。応募後にヒアリング・審査を行います。



応募要領設置場所 市民生活課、市政情報コーナー、各出張所、地域交流センター、中央図書館、市ホームページ

市民生活課(内線316)



坂戸、鶴ヶ島下水道組合 職員募集

坂戸、鶴ヶ島下水道組合では、令和9年4月1日採用の職員を募集します。

職種・採用予定人数 事務職、土木職、機械職、電気職 若干名

第一次試験日

◇筆記試験(SPI3)・・・6月7日(日)

◇面接試験・・・6月7日(日)又は14日(日)のいずれか指定された日

受験資格

①大学を卒業又は令和9年3月

までに卒業見込みで、平成8年4月2日以降に生まれた方
②短期大学を卒業又は令和9年3月までに卒業見込みで、平成8年4月2日以降に生まれた方

③高校を卒業した人で、平成8年4月2日以降に生まれた方
※土木職は、土木の課程を専攻した方

※機械職は、機械の課程を専攻した方
※電気職は、電気の課程を専攻した方

した方

申込み 4月13日(月)～5月13日

(水)に坂戸、鶴ヶ島下水道組合総務課(〒350-0214 坂戸市千代田1-1-16)窓口又は郵送

※窓口は土・日曜日、祝日は除く9時～17時
※郵送は消印有効

※詳しくは、同組合総務課で配布する募集案内又は同組合ホームページをご覧ください。

※試験申込書・受験票は同組合ホームページにあります。
坂戸、鶴ヶ島下水道組合総務課 ☎049・283・2051

問/消防本部警防課 ☎049・281・3116



救命講習会 (5月～6月)

普通救命/心肺蘇生法(成人)及び大出血時の止血法
上級救命/心肺蘇生法(成人、小児、乳児、新生児)、大出血時の止血法、傷病者の管理法、手当の要領及び搬送法

種別	月日(曜)	場所	定員	時間
普通救命講習	5月16日(土)	鶴ヶ島消防署	20名	9時～12時
上級救命講習	6月10日(水)	坂戸消防署	30名	9時～17時
普通救命講習	6月29日(月)	坂戸消防署東分署	15名	9時～12時

※各日先着順です。
※坂戸消防署・鶴ヶ島消防署は、駐車場の用意はありません。

対象/中学生以上の坂戸市、鶴ヶ島市の在住・在勤・在学者 参加費/無料 申込み/4月9日(木)～希望講習日の1週間前に電話(土・日曜日、祝日を除く8時30分～17時)



高齢者大学

申込時の注意事項

※抽せん
※1人2名まで
※複数大学申込み不可
※土・日曜日を除く8時30分～17時15分(8日のみ9時～)

内容/一般教養、軽体操等
対象/60歳以上の市内在住者～
申込み/4月8日(水)～14日(火)に
各地域交流センター窓口又は電話

大学名	日時	定員・費用
坂戸にこここ大学 中央地域交流センター ☎049・281・1567	5月13日～令和9年2月5日 主に第2水曜日 9時30分～11時30分 全9回	36名 1,000円 (教材費等)
北坂戸寿大学 北坂戸地域交流センター ☎049・283・3962	5月19日～令和9年2月16日 主に第3火曜日 9時30分～11時30分 全9回	36名 500円 (教材費等)
かるかや大学・浅羽野 浅羽野地域交流センター ☎049・283・6262	5月20日～令和9年1月20日 主に第3水曜日 13時30分～15時30分 全9回	40名 300円 (教材費等)
千代田大学 千代田地域交流センター ☎049・283・3822	5月20日～令和9年2月17日 主に第3水曜日 9時30分～11時30分 全9回	36名 1,000円 (教材費等)

※その他、必要に応じて、追加で費用を集合する場合があります。

i インフォメーション

日時 場所 内容
対象 定員 費用
持ち物 申込み 問合せ

お知らせ



愛のプレゼント

庶務課（内線214）
◇教育センターへ 応接用ソファ一
セット（高濱和壽（千代田）
ご寄附をいただき、ありがとうございます。（敬称略）

補正予算のお知らせ

財政課（内線154）
市議会3月定例会で、一般会計
補正予算（第5号、補正額1億4
千436万4千円）外6会計の補正予
算が議決されました。

また、本定例会で、衆議院議員
総選挙及び最高裁判所裁判官国民
審査の執行に要する経費について
1月20日付で予算化した、一般会
計補正予算（専決第1号、補正額
5千445万6千円）が承認されまし
た。

詳しくは、市ホームページ
をご覧ください。



4月から市役所の組織を一部改正

政策企画課（内線133）
「廃棄物対策課」と「西清掃セ
ンター」を統合し、組織名を「清
掃センター」へ変更します。なお、
施設名に変更はありません。

問合せは、燃やせるごみ、資源
物、集積所に関する場合は西清掃
センター（詳しい花みず木1-5
☎049・281・3575）、燃やさない
ごみ、粗大ごみ、不法投棄に関す
る場合は東清掃センター（赤尾2
292 ☎049・284・069
0）までお願いします。



納税通知書の発送

◇令和8年度固定資産税・都市計

画税

発送日 5月1日（金）第1期納期限 6
月1日（月）開課税課（内線264）

◇令和8年度軽自動車税
発送日 5月1日（金）納期限 6月1日
（月）開課税課（内線274）

**緊急時通報システムを
利用しませんか**

高齢者福祉課（内線432）


緊急時に装置のボタンを押すと
受信センターにつながり、必要に
応じた援助や救急要請が行える装
置です。4月1日から電話がない
方も利用できるようになりました。
対65歳以上の一人暮らし等の方で、
要介護1〜5に認定された方や病
状の急変等に関して常に注意が必
要な慢性的疾患を有する方等費用
額500円

病児保育室トウインクル

保育課（内線427）

こどもが病気の際、保育所等で
の集団保育が困難なときに、一時
的に保育を行う施設です。

利用できる日時 月曜日〜金曜日8
時〜18時（祝・休日を除く、延
長保育なし）**場** 鶴ヶ島市五味ヶ谷
230-17（☎049・279・2983）**費**
病児保育事業対象者（市内又は
鶴ヶ島市在住で保育所等に通う生
徒6か月〜小学6年生の児童）**無**
料（利用料以外に掛かる料金は
有料）

※利用方法等詳しくは、保育課に
お問合せいただくか、市
ホームページをご覧ください。


**社会資本総合整備計画
（片柳地区）事後評価書を公表**

区画整理課（内線504）

社会資本整備総合交付金を活用
し、健全かつ良好なまちづくりを
目標に掲げ、事業を実施してきま
した。交付期間（令和元年度〜令
和5年度）の目標達成状況や事業
の成果をまとめた事後評価書を公
表します。



春の全国交通安全運動

交通対策課（内線319）

期間 4月6日（月）〜15日（水）**全国重点**
目標 ①通学路・生活道路における
こどもを始めとする歩行者の安全
確保 ②「ながらスマホ」の根絶や
歩行者優先等の安全運転意識の向
上 ③自転車・特定小型原動機付自
転車の交通ルールの理解・遵守の
徹底 **県重点目標** ①自転車への交通
反則通告制度導入に伴う交通ルー
ルの遵守とヘルメット着用促進 ②
横断歩道における歩行者優先の徹
底 **市重点目標** 自転車の交通事故防
止とヘルメット着用の徹底



住みつづけたいまち
子育てしたいいまち さかど

第26回坂戸よさこい

商工労政課（内線347）

開催日10月11日(日)**開催場所**よさこい実行委員会事務局（商工労政課内）

ふれあい入浴補助券の交付

高齢者福祉課（内線433）

対象施設天然温泉ふるさとの湯**対**市内在住の65歳以上の方**補助券**1回200円割引する補助券を12枚（交付は一人あたり1年度1回）**持**マインバーカード、運転免許証等の身分証明書**申**高齢者福祉課又は各出張所・地域交流センター窓口（親族による代理申請可）

第4次埼玉県川越都市圏まちづくり基本構想・基本計画を策定

政策企画課（内線133）

埼玉県川越都市圏まちづくり協議会（レインボー協議会）では、令和8年度から川越都市圏（川越市・坂戸市・鶴ヶ島市・川島町・毛呂山町・越生町・鳩山町）の新たな指針となる「第4次埼玉県川越都市圏まちづくり基本構想・基本計画」を策定しました。将来像として掲げる「豊かな地域資源と多様な交流が創り出す自立文化都市圏」の実現に向けて、7市町が相互に連携・協力し、各種施策を推進していきます。
詳しくは、ホームページをご覧ください。



市職員出前講座

社会教育課（内線584）

内市民の学習会等で市職員が講師として、市政の説明等を実施**対**市政や、職員の有する知識等を習得するための学習を目的とした、小学生以上の市民等で構成された5名以上の団体
※申込方法等詳しくは、社会教育課、各出張所・地域交流センター等で配布しているパンフレット又は市ホームページをご覧ください。



一般廃棄物収集運搬許可申請説明会

清掃センター ☎049・281・3575

日5月12日(火)14時～**場**西清掃センター**内**自ら請け負った空家整理、遺品整理時に発生するごみに限定した収集運搬許可制度**対**古物営業の許可を持つ法人**申**5月8日(金)までに直接窓口又は電話
※説明会に参加しない場合、許可申請は受け付けません。



アライグマとイノシシに注意

住宅被害・**環境政策課**（内線387）、**農作物被害**・**農業振興課**（内線335）

アライグマによる被害を防ぐため、埼玉県アライグマ防除実施計画に基づき、捕獲を行っています。

令和7年度の市内の捕獲頭数は200頭を超えました。アライグマによる被害がありましたら、ご相談ください。また、近年ではイノシシの目撃情報も増えてきています。イノシシを目撃したら、①落ち着いて行動する②近づかない③刺激しない④餌を与えないよう注意してください。

水道メーターの交換

坂戸、鶴ヶ島水道企業団給水課 ☎049・283・1953

水道メーターは、計量法により有効期間が8年と定められていることから、対象となるメーターの交換を行います。
対象者には、はがきで通知します。交換作業が行いやすいよう、メーターボックス内やメーターが設置されているパイプシャフト内の清掃にご協力をお願いします。
期間4月～12月**施**工業者**第**一環境(株)

漏水調査のお知らせ

坂戸、鶴ヶ島水道企業団施設課 ☎049・285・8178

水道管を適正に維持管理するため、漏水調査を行います。調査員（委託会社）は水道企業団が発行する身分証明書を携帯しています。

調査地域 芦山町、伊豆の山町、泉町、上吉田、末広町、関間、千代田、鶴舞、仲町、中富町、西坂戸、

募集

さかど生きもの大調査2026

環境政策課（内線385）
環境学館いずみ ☎049・284・7115

調査期間4月～12月**調査場所**市内全域**調査対象**①トンボ②セキレイ類、スズメ、ツバメ、カルガモ、カワセミ③キツネノカミソリ④珍しい生きもの**報告方法**調査票の提出又は電子申請
※詳しくは、地域交流センター等で配布する手引き、市ホームページをご覧ください。



多文化共生キーパーソン

市民生活課（内線314）

委嘱期間委嘱日から翌年度の3月31日**内**外国人住民への情報提供、相談対応、困っている外国人住民に対し行政の窓口案内**対**外国人住民の生活サポートに興味があり、協力できる方（日本での生活が長い外国人も可）**申**市民生活課で配布する申込書に必要事項を記入のうえ、直接窓口**問**埼玉県国際課 ☎048・830・2714
※申込書は市ホームページにも掲載しています。



住みつづけたいまち

子育てしたいいまち さかど

ねんりんピック彩の国さいたま 2026ボランティア

埼玉県ねんりんピック推進課

☎048・830・7181

期間 11月6日(金)～10日(火) (1日で
も可) **場** 熊谷スポーツ文化公園(熊
谷市上川上300) など **内選** 手団・来
場者の受付・案内、式典等の運営
補助など **対** 県内在住・在勤・在学
で、令和8年4月1日時点で満15
歳以上の方(申込時に18歳未満の
方は、保護者の同意が必要) **定** 1
千500人程度 **申** 5月31日(日)まで
※応募方法等詳しくは、
大会特設ホームページを
ご確認ください。



(公社) 坂戸市シルバー 人材センター事務局職員

坂戸市シルバー人材センター

☎049・283・5544

職種・採用予定人数 一般事務職1
名(原則令和9年4月1日採用)
受験資格 ①大学を卒業又は令和9
年3月までに卒業見込みで、平成
8年4月2日以降に生まれた方 ②
短期大学(専修学校を含む)を卒
業又は令和9年3月までに卒業見
込みで、平成10年4月2日以降に
生まれた方 ③高校を卒業又は令和
9年3月までに卒業見込みで、平
成12年4月2日以降に生まれた方
※詳しくは、同センター
ホームページをご覧ください。



イベント



星空キャラバンWith TSUTAYAダンスと星と

坂戸児童センター

☎049・283・4378

日 4月18日(土) ①19時～19時30分 ②
19時30分～20時30分 **場** ①TSUT
AYA坂戸八幡店内 ②生鮮市場T
OP坂戸八幡店屋上駐車場(受付は
TSUTAYA坂戸八幡店レジカ
ウンター) **内** ①DANCE STUD
IO Violaのダンスショー(雨
天決行) ②移動式天体望遠鏡で木
星、りょうけん座、カール(二
重星)を観る(雨天中止) **対** 一般
(小・中学生は保護者同伴) **費** 無
料 **申** 不要

中央図書館各種催し

中央図書館 ☎049・281・6369

◇おはなしはらっぱ
日 毎週土曜日11時～11時30分 **内** 絵
本や紙芝居の読み聞かせ等 **対** 3歳～
小学校低学年 ※
◇入西おはなし本棚
日 4月8日(水)10時30分～10時50分
場 入西つどいの広場(入西地域交
流センター内) **内** 絵本や紙芝居の
読み聞かせ等 **対** 未就学児と保護者 ※
◇ちいさい子のおはなし会
日 4月16日(木)11時～11時20分 **内** 絵
本や紙芝居の読み聞かせ等 **対** 0～
2歳と保護者 **定** 15組程度 ※

◇坂戸おはなし本棚

日 4月23日(木)10時30分～10時50分
場 坂戸つどいの広場(勤労女性セ
ンター裏) **内** 絵本や紙芝居の読み
聞かせ等 **対** 未就学児と保護者 ※

◇こどもの読書週間 親子で楽し
むわらべうたおはなし会
日 4月23日(木)11時～11時30分 **内** サ
クルこぐまさんによる、パペット
を使ったわらべうたあそびのおは
なし会 **対** 0～2歳と保護者 **定** 15組
程度 ※

※《共通事項》 **費** 無料 **申** 不要

児童センターサロン

《共通事項》 **時間** 10時30分～11時
30分 **内** 親子のふれあい等 **費** 無料 **申**
不要
※サロン利用は、坂戸市、川越市、
鶴ヶ島市、川島町、毛呂山町、越
生町、鳩山町在住の乳幼児親子で
す。

◇赤ちゃんサロン

対 1歳未満の乳児と保護者 **持** ミル
ク、飲物、おむつ

場所	月日(曜)	電話番号
坂戸児童センター	4月10日(金)	049・283・4378
千代田児童センター	4月14日(火)	049・282・3099
大家児童センター	4月9日(木)	049・284・1425
三芳野児童センター	4月14日(火)	049・284・4813

◇にこちゃんサロン

対 1～2歳未満の幼児と保護者 **持**
飲物、おむつ

場所	月日(曜)	電話番号
坂戸児童センター	4月17日(金)	049・283・4378
千代田児童センター	4月21日(火)	049・282・3099
大家児童センター	4月15日(水)	049・284・1425
三芳野児童センター	4月13日(月)	049・284・4813

つどいの広場

子ども支援課(内線483)

◇きらきらタイム

日 4月15日(水)10時30分～11時 **場**
坂戸つどいの広場(勤労女性セン
ター裏) ※

◇にこにこタイム

日 4月22日(水)10時30分～11時 **場** 入
西つどいの広場(入西地域交流セ
ンター内) ※

※《共通事項》 **内** 手遊びや紙芝居
の読み聞かせ等 **対** 0～就学前の乳
幼児と保護者 **費** 無料 **申** 不要

日本とガーナをつなぐホームニ ガーナの実力派合唱団来日公演

文化施設オルモ

☎049・282・2511

日 5月31日(日)15時～17時30分 **費** 高
校生以上1千500円、小・中学生500
円(全席指定、当日券あり) **申** 4
月8日(水)9時～同施設窓
口、電話又はホームページ
ジ(電話受付は13時～)



住みつづけたいまち
子育てしたいいまち さかど

市制施行50周年記念第39回 わんぱく相撲西入間大会坂戸場所

北坂戸地域交流センター

☎049・283・3962

☎5月31日(日)9時～14時45分 市民総合運動公園、勝呂地域交流センター **対**5歳・小学生 **共催**(公社) 西入間青年会議所 **持**まわし用さらしの布(長さの目安は胴回り6倍に切ったもの)、飲物、軽食、タオル **申**4月1日(水)～30日(休)に西入間青年会議所ホームページ **※**

◇わんぱく相撲練習会

☎4月12日・19日・26日、5月10日・17日・24日 毎日曜日 1部 9時～10時30分(8時30分集合) 2部 10時30分～12時(10時集合)(1日だけの参加可) **場**市民総合運動公園 **対**1部 11歳～小学3年生、2部 小学4～6年生 **持**まわし用さらしの布(長さの目安は胴回り6倍に切ったもの)、飲物、軽食、タオル **申**不要 **※**

◇わんぱく相撲体験会

☎4月29日(水)9時～12時 **場**市民総合運動公園 **持**不要 **申**不要 **※** **※**大会・練習会・体験会の詳細や中止情報等は、西入間青年会議所ホームページをご覧ください。



勝呂福祉作業所まつり


障害者福祉課(内線468)

☎5月2日(土)10時～14時 **場**勝呂福祉作業所(石井309-13) **内**バザー、

手工芸品の販売、焼きそば等の模擬店、ステージイベント、ビンゴゲーム等 **問**勝呂福祉作業所 ☎049・283・5044

第43回坂戸市レクリエーション スポーツ大会(モルック)

スポーツ推進課(内線596)

☎6月7日(日)9時30分～11時30分 **場**市民総合運動公園内モルック(木の棒をピンに向かって投げ、得点を競う) **対**小学生以上 **定**3人1組36名(先着順) **※**個人での申込みも **可** **費**無料 **持**運動靴、タオル等 **申**5月22日(金)までに申込書を記入のうえ、坂戸市レクリエーションスポーツ協会事務局(スポーツ推進課内)〒350-0292 坂戸市千代田1-1-1 ☎sakado18@city.sakado.lg.jp ☎049・283・1691) 窓口、郵送、メール又はファックス 

子育て支援センター各種催し

子育て支援センター

☎049・288・2141

◇おひさま相談 **内**子育て相談と並行して発達や育児等についての相談 **対**市内在住の未就学児と保護者 **※**

◇たまひよサロン

☎4月15日(水)10時30分～11時30分 **内**一緒に遊んだり、お話をしながら楽しいひと時を過ごす **対**市内在住の妊婦と家族、1歳誕生日前の

乳児と保護者 **※**
◇あそぼう会


☎4月21日(火)10時30分～11時30分 **内**お外で遊ぶ **対**市内在住の1歳就学前の幼児と保護者 **※**

※《共通事項》 **定**15組程度(先着順) **費**無料 **申**4月8日(水)電話

よしもとお笑いライブ サクラ咲く笑顔満開SP ステージ in 坂戸2026

文化会館ふれあ

☎049・282・0100

☎4月19日(日)19時～(開場18時15分) **出**演中川家、トレンディエンジェル、NON STYLE ほか **費**4千500円(全席指定、当日券は5千円) **申**同館窓口又はホームページ 

教室・講座



認知症地域学習会及び 認知症出張相談会

高齢者福祉課(内線436)

☎①学習会 5月19日(火)14時～15時30分 ②出張相談会 同日15時45分～16時30分 **場**文化会館ふれあ **内**認知症の理解や薬、予防等 **対**市内在住・在勤者 **定**①20名 ②3名(各先着順) **費**無料 **講**師 岡島宏明氏(丸木記念福祉メディカルセンター(認知症疾患医療センター) 医師) **申**4月8日(水)中央第二地域包括支

援センター ☎049・280・3210
へ電話

皮革工芸でパスケース作り


勝呂地域交流センター

☎049・284・8600

☎5月19日(火)9時30分～12時 **内**皮革を使ったパスケースの作製 **対**市内在住者 **定**10名(先着順) **費**1千500円 **持**エプロン、カッターナイフ **講**師 本間絹江氏 **申**4月13日(月)～4月28日(火)に参加費を添えて窓口

手話通訳者養成講習会 (基本課程)

障害者福祉課(内線417)

☎5月8日(令和9年2月5日) 毎日 19時15分～21時15分 全37回 **場**文化施設オルモ **対**市内在住・在勤・在学(高校生以上)で、手話講習会(基礎課程)を修了し、将来手話通訳者を目指す方 「過去の手話通訳者養成講習会(基本課程)受講者の再受講可」 **定**20名(面接により選考) **面**接日 4月17日(金) 19時15分 **費**無料(テキスト代有料) **申**4月15日(水)までに申込書を障害者福祉課(〒350-0292 坂戸市千代田1-1-1 ☎049・283・1830) ☎sakado57@city.sakado.lg.jp) 窓口、郵送、ファックス、メール又は電子申請 **※**申込書は、障害者福祉課、福祉センター、市ホームページにあります。 



住みつづけたいまち
子育てしたいいまち さかど

市制施行50周年記念サッカー教室

スポーツ推進課(内線596)

☎4月11日(土)①12時〜②15時〜場

市民総合運動公園内①関東サッカーリーグ2部(J6相当)に所属するCODEDOKAWAGOFFCの選手によるサッカー教室等②関東リーグ公式戦共催明治安田川越支社

※詳しくは、ホームページをご確認ください。



そば打ち教室〜打ちたてのそばを味わおう〜

浅羽野地域交流センター

☎049・283・6262

☎5月21日(木)・24日(日)各日9時〜13時対市内在住・在勤者定各15名(先着順)費1千200円持エプロン、三角巾、マスク、筆記用具講師大家そば打ちクラブ☎4月21日(火)参加費を添えて直接窓口

ことぶき荘フレイル予防教室

ことぶき荘☎049・283・02223

☎4月14日・28日、5月12日・26日、6月9日・23日毎回火曜日10時〜11時内体力測定(握力・椅子立ち座り他)、コーディネーション運動、講話等対60歳以上の方定15名(先着順)費100円(施設利用料)持タオル、飲み物、動きやすい服装☎4月8日(水)〜同荘窓口又は電話☎※初回参加時に粗品進呈

ちよだ女性セミナー

千代田地域交流センター

☎049・283・3822

☎①水曜日コース6月3日〜令和9年2月10日(主に第1水曜日)②木曜日コース6月11日〜令和9年2月10日(主に第2木曜日)14時〜16時各9回(合同開催日あり、両コース同じ内容)内一般教養、手作り教室、社会見学等対市内在住の女性定各20名(先着順)費1千円(教材費等、その他必要に応じて集金)☎①水曜日コース②4月15日(水)9時〜②木曜日コース②4月16日(木)9時〜参加費を添えて直接窓口(申込みは1人2名まで)

健康貯筋のための元氣アップ教室

高齢者福祉課(内線436)

浅羽野地域交流センター

☎5月11日・18日・25日、6月1日・8日・15日毎回月曜日10時〜11時30分定15名(先着順)☎4月13日(月)〜24日(金)に浅羽野地域交流センター☎☎049・283・6262へ電話☎

中央地域交流センター

☎5月12日・19日・26日、6月2日・9日・16日毎回火曜日10時〜11時30分定15名(先着順)☎4月8日(水)〜15日(水)に中央地域交流センター☎☎049・281・1567へ電話☎

入西地域交流センター

☎5月13日・20日・27日、6月3日・10日・17日毎回水曜日10時〜11時

環境学館いずみ5月の講座

日(曜)	時間	内容	対象	定員
8(金)	10時〜11時	パックdeセッケン 学校給食の廃食油を使用し、環境に優しいリサイクル固形石けんを牛乳パックで作ります。	一般	15名
9(土)	13時30分〜15時30分	いずみ理科教室「湧き水と生き物」 湧き水のふしぎな力と代表的な生き物を知ろう。	※	16名
14(木)	10時〜11時	えひめAI-2を作ろう！ 暮らしの中で役立つ環境浄化微生物を活用し、環境を改善します！	一般	10名
22(金)	9時〜14時30分	廃食油リサイクル粉石けんづくり 学校給食の廃食油を使用し、汚れ落ちのよい石けんを作ります。	一般	5名

※小学4〜6年生

《共通事項》各講座の持ち物は受付時にお伝えします。

費無料☎4月10日(金)9時30分〜環境学館いずみ☎049・284・7115)へ※月曜日・祝日休館

スマホ・パソコン教室

坂戸市シルバー人材センター

☎049・283・5544

マンツーマンの集合講座
☎①4月18日②4月25日③5月2日④5月9日⑤5月16日⑥5月23日⑦6月6日⑧6月13日⑨6月20日

30分定25名(先着順)☎4月8日(水)〜15日(水)入西地域交流センター☎☎049・281・0044へ電話☎
《共通事項》内ストレッチ運動、筋力アップ運動、体幹を鍛える運動等対おおむね65歳以上で運動制限のない方費無料持バスタオル又はヨガマット、タオル、飲み物、運動できる服装(入西地域交流センターのみ室内用運動靴)
※11月〜令和9年2月にも実施予定です。

日毎回土曜日13時30分〜15時30分
内①スマホをもっと使おう②スマホで写真の管理③iPhoneをもっと使おう④グーグルマップの使い方⑤スマホで買い物や支払い⑥LINEをもっと使おう⑦パソコンの基礎⑧Wordの基礎⑨Excelの基礎⑩各回3千円(別途テキスト代)持①〜⑥スマートフォン⑦〜⑨ウィンドウズ11でマイクロソフトオフィスを搭載のパソコン(貸出しパソコンあり)※
◆なんでも相談できる個別講座
☎日時内講師と相談して決定費1時間1千500円(別途テキスト代)☎☎
※《共通事項》場ワークプラザ☎☎4月8日(水)9時〜直接窓口又は電話
※学習内容等詳しくは、同センターホームページをご確認ください。



住みつづけたいまち
子育てしたいいまち さかど

すこやか脳クラブ

参加者・学習サポーター募集

脳は毎日のトレーニングで活性化します。
週1回の教室学習（読み書き計算）と自宅学習で
脳トレをしましょう。 問高齢者福祉課（内線436）

- 学習日**
 - ① 5月26日～11月24日 毎回火曜日
 - ② 5月27日～11月25日 毎回水曜日
 - ※①② 8月休み
- 時間**
 - ◇クラブ参加者＝10時～10時30分又は10時55分～11時25分
 - ◇学習サポーター＝9時30分～12時

- 場所**
 - ① 千代田地域交流センター
 - ② 大家地域交流センター

クラブ参加者説明会

- 日** ① 5月19日(火)
② 5月20日(水)
10時～11時
- 場** 各会場
- 対** 一人で通える65歳以上の方
- 定** 各12名(先着順)
- 費** 毎月1,200円(教材費)
- 申** 新規＝4月8日(水)～電話
リピーター＝4月14日(火)～電話

学習サポーター説明会・研修会

- 日** 5月12日(火)13時30分～16時
- 場** 勤労女性センター
- 対** 20歳以上で事業の趣旨を理解いただける方
- 定** 各4名(先着順)
- 謝** 1日1,100円
- 申** 4月14日(火)～電話

生ゴミたい肥作り講座

環境学館 いずみ

049・284・7115

5月12日(火)10時～11時 内土と米ヌカで作ったタネを生ゴミに混ぜ有機堆肥を作る場 大家地域交流センター 対一般定10名(先着順) 費50円(土のう袋代) 持庭土(1ℓ)、ゴム手袋 申4月10日(金)9時30分～直接窓口又は電話

腰楽体操講座

文化施設オルモ

049・282・2511

4月2日(木) 毎月第1・3木曜日10時30分～11時30分 内長年抱えている腰痛の悩みを解消する姿勢改善法や、関節に負担のない体に優しい動き方を学ぶ定10名(先着順) 費1回1千500円 持汗拭きタオル

ル、動きやすい服装、飲物 申同館 窓口又は電話

認知症サポーター養成講座

高齢者福祉課(内線436)

6月26日(金)13時30分～15時 場三芳野地域交流センター 内認知症についての学び 対市内在住・在勤者 定20名(先着順) 費100円(教材費) 申4月13日(月) 東部地域包括支援センター(049・284・7775)へ電話

サテさかどプール教室

サテさかど 049・280・7111

内はじめてみよう水泳教室・泳いでみよう水泳教室、レベルアップ水泳教室、水中ウォーキング教室(火曜日休館) 対中学生以上 ※申込方法等詳しくは、お問合せ

まちかど伝言板



市民の皆さんが活動する団体の情報を掲載しています。

出かけませんか

市制50周年記念(音楽演奏・演舞・お米抽選会・屋外販売等)

4月26日(日)12時～17時 場入西地域交流センター 定室内300名、野外交場なし 費室内300円、障害のある方・野外広場無料 申室内は4月1日(水)～4月23日(木)にNPO法人グリーンライフ・サポートクラブ坂口(049・283・3180) 049・280・3181 申shinoba@greenlife.com)へ電話、ファックス又はメール

布絵展 古布に魅せられて

4月18日(土)～4月19日(日)10時～15時30分 場北坂戸にぎわいサロン(東口) 費無料 問布絵サークル羽田 049・281・4150

親鸞「正信偈」に学ぶ会

4月17日(金)13時30分～16時(毎月) 場坂戸駅前集会所 費500円 持ダンスシューズ 申東京真宗同朋の会 湯口 03・5393・081

0 prati@higashihouganji.or.jp)へ電話又はメール

春の山野草展

4月4日(土)～4月5日(日)10時～17時(5日は9時～14時まで) 場北坂戸地域交流センター 費無料 問坂戸山草会柳澤 049・284・1578

坂戸ソフトテニスクラブジュニア初心者講習会

4月12日(日)・26日(日)10時～12時(受付は9時30分) 場浅野野中学校 対小学1～6年生 費無料 申同クラブ大内 049・sakado_stc_jr1993@yahoo.co.jp)へメール

フォーリーブス絵画展(パステル画、水彩画展示)

4月28日(火)～5月2日(土)10時30分～17時 場アートギャラリー月桂樹 費無料 問大家パステル画クラブ 浜浦 049・236・3240

募集します

第25回坂戸写真展作品

6月19日(金)～21日(日)9時30分～17時(21日は16時まで) 場文化会館 内対市内在住・在勤・在学 館ふれあいサロン 在勤・在学の15歳以上の方、市内の団体に所属する方 出品料等1千円(1人2点まで、四つ切以上、組写真不可) 申4月1日(水)～5月18日(月)に坂戸写真連盟浅見(〒350・0438)

毛呂山町西戸 090・9380・6176)へ電話又はハガキ

ふれあい市(蚤の市)

4月4日(土)10時～14時 場城西大にぎわいサロン 定11店(先着順) 費100円 申加藤 080・1125・5046

仲間になりませんか

坂戸棋友会(囲碁・対局)

毎週木曜日10時～16時 場北坂戸地域交流センター 費年4千円 問矢崎 049・283・7500

火曜茶道グループ(表千家)

毎月第2・4火曜日10時～14時 場勤労女性センター 費月3千500円 問島田 090・289・9425

絵画サークル太陽(水彩画を楽しむ会)

毎月第1・3火曜日13時～16時 場入西地域交流センター 他対女性 費入会金1千円、月1千円 問清友 090・3212・2468

千代田カラオケ友の会

毎週火曜日18時～20時 場千代田地域交流センター 費入会金1千円、月500円 問崎山 049・4382・0356



スーパー耐久シリーズ

2月13日(金)

埼玉 Green Brave が3連覇!

市内(にっさい花みず木)に拠点を持つレーシングチーム「埼玉 Green Brave」が、スーパー耐久シリーズのST-Zクラスで2023・2024シーズンに続き、2025シーズンもシリーズチャンピオンを獲得し、3連覇を達成したことを市長へ報告に訪れました。

スーパー耐久シリーズは、市販車をレース用に改造した車両で、サーキットを決められた時間で走って競う日本最大のカーレースです。

坂戸の大宮住吉神楽を体験! 2月17日(火) 地域伝統芸能の体験学習



住吉中学校で、大宮住吉神楽保存会による神楽の体験学習が行われました。

生徒たちは、神楽鈴を鳴らしながら動きだけで物語を伝える舞に苦労しながらも、古くから伝わる地域の芸能を楽しく学んでいました。

4月5日(日)には、大宮住吉神社の例大祭で神楽が奉納され、前夜には夜神楽が行われます。

来場者と交流

2月14日(土)～15日(日)

第4回コエド芋パークにさかろんが参加



川越市の川越城本丸御殿前広場で開催された、全国各地から美味しいさつまいもグルメが大集合する「第4回コエド芋パーク」にさかろんが参加しました。

会場には多くの出店が並び、賑やかな雰囲気に包まれました。さかろんは来場者との交流を楽しみながら、近隣自治体のマスコットキャラクターと一緒にステージに出演するなど会場を盛り上げました。

郷土への思いを表現

2月17日(火)

「郷土を描く児童生徒美術展」知事賞受賞

若宮中学校3年千葉祐美さん(写真右)(「自然」)、坂戸小学校6年平林直さん(写真左)(「一日の始まり」)、入西小学校1年山崎陽翔さん(写真中右)(「そらにむかえカラフルでんしゃ」)の3名が第60回記念「郷土を描く児童生徒美術展」知事賞受賞の報告に訪れました。受賞した3名の絵は個性あふれ、繊細かつ力強いタッチで描かれていました。



ニ ュ ー ス 健康 News

市民健康センター

TEL 049・284・1621

FAX 049・284・3939

市民の健康づくりをお手伝いするため、保健師・
栄養士・歯科衛生士が相談に応じています。
いつでもお気軽にご相談ください。

5歳児健診が始まります

5月から5歳児健診(集団健診)を開始します。
対象者には個別に通知します。

内身体計測、内科診察、視覚検査、歯科・保健・心理相
談等 **対**5歳0か月～5歳6か月未満(令
和3年4月2日以降に出生した方)
※詳しくはホームページをご確認ください。



8020 よい歯のコンクール

80歳になっても20本以上自分の歯を残そう!という
「8020運動」達成者を表彰します。

日6月25日(木)10時～12時 **対**4月1日現在80歳以上
の坂戸市・鶴ヶ島市・毛呂山町・越生町在住者で、自分
の歯が20本以上ある健康な方(さし歯やかぶせた歯も
含む)※過去に表彰を受けた方は除く **主催**入間郡市歯
科医師会 **申**5月1日(金)までに歯科医師会会員歯科
医院にて事前審査をお受けください。
※予約は各歯科医院へお問合せください。

歯科医師会会員歯科医院一覧はこちら



産婦健康診査の助成回数が2回になります

内令和8年4月1日以降に産婦健診1回目(産後2週間健
診)を受診する場合、2回助成を受けることができます。
(受診日時点で市内在住であることが条件です)
※対象者には追加の助成券を送付します。

離乳食講習会

日4月24日(金)13時30分～15時 **内**離乳食の進め方
のお話と試食(保護者のみ) **対**市内在住で1
歳未満の乳児と保護者 **定**15組(抽せ
ん) **費**無料 **申**4月10日(金)～電話又は
電子申請



パパママ講座 歯科健診と歯科相談、沐浴体験

日4月28日(火)13時10分～16時 **内**妊婦歯科健診・歯
みがき指導・お風呂の入れ方の実習・妊婦体験等 **対**市内
在住の妊婦と家族 **定**16組(先着順) **費**無料 **申**4月
10日(金)～電話

健康応援コラム

ストレスとうまくつきあう

ストレスとは、こころが感じるプレッシャーのこと。
ストレスが過度になったり長期化すると、こころだ
けでなく体の調子も悪くなることがあります。
誰かに話したり気分転換でこころも体も軽くなって
いくなら、今抱えているストレスは自分でコント
ロールできる範囲であり、心配ありません。
もしも、眠れない日が続いたり、疲れやすいときは、
こころの専門機関に相談しましょう。

出典：厚生労働省

休日・夜間の救急医療機関

診療日	医療機関名(診療科目)
日曜日、 祝日、 年末年始 (12月29日～ 1月3日)	坂戸鶴ヶ島医師会立休日急患診療所(内科・小児科) ※受診される方は予約専用電話又はインターネット予約が必要 予約専用☎050・5840・1156(診療日の6時～) 診療時間:9時～12時、14時～17時、 18時～21時 ☎049・289・1199 坂戸市石井2327-5
全日 (24時間)	坂戸中央病院 ☎049・283・0019 関越病院 ☎049・285・3161 埼玉医科大学病院 ☎049・276・1465 (小児救急医療対応可)



下記の医療機関は、眼科の在宅当番医で、9時～17時まで診療しています。

4月19日(日) 若葉・さくらいクリニック ☎049・298・6875

わが家のアイドル



ゆいか
唯椏ちゃん 2歳
5か月

お子さんへ一言

いつもみんなを笑顔に
してくれてありがとう!
だいすき!



たいせい
大誠ちゃん 3歳
8か月

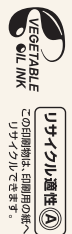
お子さんへ一言

大誠がこれからも
笑顔で過ごせます
ように!

わが家のアイドル(1～2歳)を募集しています! 一画広報広聴課(内線165)窓口、電話又は電子申請



相談名・相談内容		4月	5月	時 間	会 場	問 合 せ
法律・司法	法律(弁護士) ☎…金銭・不動産トラブル、夫婦・親子・相続等の法律问题	4月3日(金) 9日(木) 15日(水) 28日(火)	5月1日(金) 14日(木) 20日(水) 26日(火)	10:00～16:00	市 役 所	市民生活課 (内線 314)
	法律(司法書士) ☎…多重債務・離婚・相続・成年後見等の手続			10:00～12:00		
	相続・登記(司法書士) ☎…相続手続、土地建物の登記手続(贈与・売買等)	4月7日(火)	5月7日(木)	13:00～16:00		
	行政書士 ☎…遺言書・契約書・離婚・相続手続等	4月14日(火)	5月12日(火)	10:00～12:00		
	行政 …行政機関に対する意見・苦情等	4月21日(火)	5月19日(火)			
	不動産(宅地建物取引士) ☎…土地・建物の売買や賃借トラブル等 ※借主のみ	4月23日(木)	5月28日(木)	13:00～16:00		
	不動産(不動産鑑定士) ☎…土地・建物の適正価格算定、不動産の有効活用等	4月10日(金) ※予約の締切りは 4月8日(水)17時	5月8日(金) ※予約の締切りは 5月1日(金)17時	10:00～12:00		
	住まいのリフォーム ☎…困りごとや修理、リフォームに関するアドバイス	4月16日(木)	5月21日(木)	13:00～16:00		
税務 ☎…相続・贈与・マイホーム取得等に関わる税の仕組み	4月16日(木)	5月21日(木)	10:00～15:00	課税課 (内線 274)		
消費生活 …契約やサービスに関するトラブル等	毎週月～金		10:00～12:00 13:00～15:30	消費生活センター (市役所内)	消費生活センター(内線188)	
福祉総合 …福祉に関する総合相談	毎週月～金		8:30～17:15	自立生活サポートセンター (市役所内)	自立生活サポートセンター ☎049・283・1112	
生活困窮者自立支援 …生活困窮者の自立に向けた相談	毎週月～金					
成年後見相談会 ☎…成年後見制度の概要や助言等	—	5月14日(木)	10:00～12:00	老人福祉センター ことぶき荘	高齢者福祉課 (内線 433)	
母子・父子自立支援 …経済的な自立に向けた就業及び生活面の相談	毎週火・木(その他の曜日も電話等で随時予約受付)		9:00～16:00	子ども・子育て支援相談室 (子ども支援課内)	子ども支援課 (内線 424)	
家庭児童 …こどものしつけ・性格・ことばの遅れ等、こどもの育児上の悩み	毎週月～金		9:00～17:00	家庭児童相談室 (子ども支援課内) 子ども家庭センター	子ども支援課 (内線 484) 子ども家庭センター ☎049・292・1025	
子育て支援 …保育園・幼稚園等の施設や、地域の子育て支援事業の利用の案内・相談	毎週月～金			子ども家庭センター	子ども家庭センター ☎049・292・1025	
子育て ☎…就学前の乳幼児に関する子育ての不安・心配・悩み	毎週月～金		9:00～12:00	子育て支援センター (坂戸保育園内)	子育て支援センター ☎049・288・2141 ※電話相談有り	
教育 …小・中学生の生活や学習、性格、行動、心や体に関する相談	毎週月～金		9:30～16:30	教育センター	教育センター ☎049・283・7301 ☎049・289・9661	
心配ごと …悩みの解決に向けた助言や情報提供等	4月7日(火)	5月12日(火)	9:30～12:30	東坂戸団地公団集会所	社会福祉協議会 ☎049・283・1597	
	4月8日(水)	5月13日(水)		福祉センター		
	4月13日(月)	5月11日(月)	9:00～12:00	大家地域交流センター		
	4月16日(木)	5月21日(木)		文化施設オルモ		
	4月21日(火)	5月19日(火)		西坂戸自治会館		
	4月24日(金)	5月22日(金)		入西地域交流センター		
人権・その他	人権 …プライバシー、様々な差別(障害のある人、女性等)、同和問題、家庭・相隣関係等	4月13日(月)	5月11日(月)	9:00～16:00	市 役 所	人権推進課 (内線 233)
		毎週月～金	8:30～17:15	さいたま方法務局川越支局 (川越市豊田本1-19-8)		
	女性 ☎…女性の様々な悩み、夫や恋人からの暴力、LGBTQ等	4月6日(月) 20日(月)	5月11日(月) 18日(月)	13:00～17:00	勤労女性センター	勤労女性センター ☎049・281・3595 ※電話相談有り
	なんでも相談 …適切な相談先がわからない方の相談及び各窓口を紹介	毎週月～金		8:30～12:00 13:00～17:00	なんでも相談窓口 (市民課内)	市民課 (内線 317)
	内職 …内職を希望する市民を対象にした相談及び紹介	毎週火・金		10:00～12:00 13:00～16:00	内職相談室 (商工労政課内)	内職相談室 ☎049・284・5872
職業 …求人情報の提供及び相談員による職業相談・紹介	毎週月～金		10:00～17:00	ふるさとハローワーク (市役所内)	ふるさとハローワーク ☎049・284・0038	



50年前の広報さかど vol.1



昭和51年
[1976年] 4月号

坂戸市は、9月1日に市制施行50周年を迎えます。それを記念し、4月号から1年間、50年前の広報さかどの各号の表紙や記事を抜粋して紹介します。

4月1日号 表紙の写真



表紙写真

ゴールをめざして
第8回坂戸町ロードレース大会が3月7日一七五名のランナーが参加して中学生男子・女子、壮年30歳代40歳以上・持久走の部に別れて行われました。
今年からとり入れた持久走の部には5歳から60歳までの幅広い年齢層の町民が出場し、いまままでにない盛り上った大会でした。

50. 3. 1 現在	人口	47,329
	世帯数	12,676

人口のうごき

前月中のうごき	279増	転入	418
	144増	転出	219
	135増	出生	94
	98増	死亡	14

- ### 主な記事の内容
- 今秋にも市制を施行
 - 第二次町道舗装三箇年計画を策定
 - 城山荘を五月一日にオープン
 - 老人家庭奉仕員を増員
 - 初妊婦の母親学級を新設
 - 農業振興地域の推進
 - 消費者の相談窓口を強化
 - 千代田小学校・北坂戸中学校が四月に開校
 - 社会教育活動の充実
 - 新年度予算成立 一般会計・特別会計総額54億343万余円
 - 同和問題を正しく理解するために恩給法が一部改正
 - 四月二十七・二十八日が説明会
 - 春の全国交通安全運動 四月6日~4月10日

フォトルポ

近くなった北入西

北入西地区と北坂戸団地を結ぶ橋(北坂戸橋)が完成し、2月28日に開通式が行われました。この橋の完成で、入西地区と坂戸地区の距離もぐっと近くなりました。



舞台せましと大張り

恒例の未亡人のど自慢大会が、三月十三日に福寿園で行われました。みんな持ちまへの歌や踊りを披露し、楽しいひとときを過ごしました。

舞台は少し上がるな...

今年で5回目の坂戸町子供大会が、坂戸文化会館で盛大に行われました。日頃、各子供会の面々が練習した歌踊り、劇など、多彩な出し物が披露され、たくさんの声援をうけました。

BOOKS

おすすめ 図書案内

※図書館流通センター「新刊全点案内」より引用
中央図書館 ☎049・281・6369



ずかん色 見ながら学習調べてなっとく

東京工芸大学色の国際科学芸術研究センター 監修/技術評論社
なぜ「色」が見えるのか? どうやって「色」を再現するのか?
「色」を科学と技術、そして文化芸術の側面から徹底的に解剖し、その全貌を明らかにする。

コドモ向け



明治・大正のロゴ図鑑

登録商標で振り返る企業のマーク 友利昂 著/作品社
文具大手「コクヨ」の由来は「国の誉」と書いて「国誉」、全裸に靴下姿のキューピー、ドラゴンボール風ロゴなど、明治時代から大正時代にかけて生み出されたロゴマークの意外なエピソードと驚きのデザインを紹介。

オトナ向け

4 R 問 廃棄物対策課(内線394)

令和8年2月 家庭系ごみ (資源物は含まない) 排出量

1人1日当たり **422**グラム
(前月比 **25**グラム減)

納税 問 納税課(内線254)

納税は便利な口座振替で
口座振替なら一度の登録で納期限に自動引き落としでき、納付漏れを防止。市役所窓口ではキャッシュカードで登録できます。

坂戸市公式
ホームページ
SNSアカウント



人口と世帯数 3月1日現在

人口 99,097人(前月比-112人) 男性 49,275人 女性 49,822人
世帯 49,206世帯(前月比-35世帯)