

広報さかど

Sakado

12

2025

No.1285

思いやりがつなぐ社会へ

特集 | 2-3 障害者週間 **心の輪を広げよう**

4 年末年始の業務内容 **5** 個人住民税の税制改正 **6** 119トピックス

16-17 Sakado Watching **18** 健康News **19** 12・1月市民相談

心の輪を広げよう

12月3日～9日は障害者週間

障害者週間とは、広く障害者の福祉についての関心と理解を深め、障害者が社会、経済、文化その他あらゆる分野の活動に積極的に参加する意欲を高めることを目的とした週間です。この機会に障害のある人もない人も、互いにその人らしさを認め合いながら、共に生きる社会(共生社会)について考えましょう。



問 障害者福祉課(内線417)



埼玉県 思いやり駐車場制度 にご協力をお願いします

埼玉県思いやり駐車場制度とは

障害のある方や要介護状態の方、妊産婦の方など、歩行が困難と認められる方に「利用証」を交付し、公共施設や商業施設などに設置されている「車椅子使用者用駐車区画」及び「優先駐車区画」の適正利用を推進する制度です。

利用証は3種類

ルームミラーに掛けて、車外から見える場所に掲示してください。



▲詳しくはこちら

車椅子使用者用



車椅子使用者用駐車区画

その他障害者、要介護者等用



妊産婦、けが人用



優先駐車区画

利用証申請方法

電子申請・郵送申請

埼玉県福祉政策課



窓口申請 市役所

- ① 障害者・難病患者：障害者福祉課
- ② 高齢者：高齢者福祉課
- ③ 妊産婦：こども支援課・こども家庭センター
- ④ けが人等：①～③の窓口のいずれか

交付対象者

障害者手帳の等級や要介護度等で交付対象者が定められています。詳しくは、市又は県のホームページをご覧ください。

ヘルプマーク・ヘルプカード

思いやりのある行動を

私たちは日常の中で多くの方々に接しています。その中に、外見で分からなくても、義足や人工関節を使用していたり、難病を患っていたり、妊娠初期であったりするなど、配慮を必要としている方がいます。

ヘルプマーク・ヘルプカードは、そのような方が身に着けることで、援助や配慮を必要としていることを周囲に示すことができるマークです。

ヘルプマーク

付属シールに氏名・緊急連絡先・手助けしてほしい内容などを自由に記入して、ヘルプマークの裏面に貼ることができます。

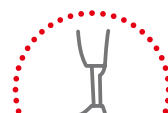


ヘルプカード

氏名・緊急連絡先・手助けしてほしい内容・かかりつけ医療機関などをカードに記入して持ち歩くことができます。



状態把握ができません場合があります



義足や人工関節を使用しています



難病を抱えています

障害者差別 解消法

行政機関等及び事業者に対し、正当な理由なく、障害を理由に入店を断ったり、利用を制限するなどの「不当な差別的取扱い」を禁止した法律です。申出があった場合に「合理的配慮^{*}の提供」を求めることなどを通じて、「共生社会」を実現することを目指しています。



※障害のある方の申出に応じて、社会参加に支障のないよう必要な配慮を行うことです。

合理的配慮の具体例

01

障害のある人 からの申出



飲食店で車椅子の
まま着席したい。



物理的環境への配慮（例：肢体不自由）

机に備え付けの椅子を
片付けて、車椅子のま
ま着席できるスペース
を確保する。



申出への対応



02

難聴のため筆談によるコミュ
ニケーションを希望したが、
弱視でもあるため細いペンや
小さな文字では読みづらい。



意思疎通への配慮（例：弱視難聴）

太いペンで大きな
文字で筆談を行う。



（ご存知ですか？）

障害者に関するマークの一例



街中で見かける障害者マークには、それぞれ大切な意味があります。
意味を知り、思いやりと配慮の気持ちを持ちましょう。



障害者のための 国際シンボルマーク

障害者が利用しやすい建物、施設
であることを明確に表すための世
界共通のシンボルマークです。



身体障害者標識

肢体不自由であることを
車に表示するマークです。



聴覚障害者標識

聴覚障害者であることを
車に表示するマーク
です。



盲人のための 国際シンボルマーク

視覚障害者の安全やバリアフリー
に考慮された建物、設備、機器
などに付けられているマークです。



耳マーク

聞こえが不自由なこ
とを表す、国内で使用さ
れているマークです。



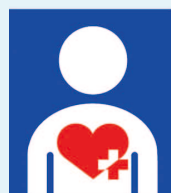
ほじょ犬マーク

盲導犬、介助犬、聴導犬など
の身体障害者補助犬同伴啓
発のためのマークです。



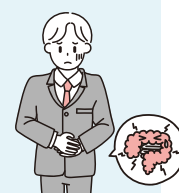
オストメイトマーク

人工肛門・人工膀胱を造設してい
る人（オストメイト）のための設備（ト
イレ）があることを表すマークです。



ハートプラスマーク

身体内部に障害がある
ことを表すマークです。





市役所の窓口は12月27日(土)から1月4日(日)までお休みします

年末年始の業務案内

問／政策企画課（内線133）



市役所、各施設は、下表のとおりお休みします。

取扱業務等詳しくは、市ホームページをご覧ください。


なお、戸籍届出は、年末年始も日直職員が受け付けます。

 休み 一部実施

施 設	12月					1月				
	27日(土)	28日(日)	29日(月)	30日(火)	31日(水)	1日(木)	2日(金)	3日(土)	4日(日)	5日(月)
市役所(坂戸パスポートセンター含む)	※1									
A										
B										
C										
子育て支援センター										
千代田・大家・三芳野 児童センター										
中央図書館										
西清掃センター(施設搬入)										
東清掃センター(施設搬入)	※2			※2						
坂戸地区衛生組合(受入)	※3									
広域静苑組合越生斎場			※4			※4	※4	※4	※4	

A	出張所	市民健康センター	教育センター
	坂戸、鶴ヶ島水道企業団	坂戸、鶴ヶ島下水道組合	歴史民俗資料館
B	勤労女性センター	文化施設オルモ	文化会館ふれあ
	駅前集会施設	福祉センター	城山荘・ことぶき荘
	サンテさかど	地域交流センター	市民バス
C	環境学館いずみ	ワークプラザ	坂戸児童センター
	高麗川コミュニティパーク	市民総合運動公園	

※1 土曜開庁（毎週土曜日8時30分～12時に市民課・納税課は窓口業務の一部を行っています） ※2 家庭系ごみの受入れは行いますが、事業系ごみの受入れは行いません。 ※3 土曜日ですが受入れを行います。 ※4 火葬予約のみ受け付けます。



年末年始のごみ収集

	12月29日(月)	12月30日(火)
A-1・A-2地区	燃やせるごみ	資源プラスチック
B-1・B-2地区	資源プラスチック	燃やせるごみ

※収集区域（地区）は「坂戸市家庭ごみ・資源物収集カレンダー」で確認してください。

12月31日(水)～令和8年1月4日(日)は収集を行いませんので、集積所にごみを出さないでください。

年末年始のごみの自己搬入

年末年始は自己搬入等が多くなるため、混雑時には2時間以上かかることがあります。
年末になる前に、早めの搬入にご協力願います。

西清掃センター
燃やせるごみ、資源紙、資源布

東清掃センター
粗大ごみ、燃やさないごみ、資源プラスチック、資源ペットボトル、資源カン・ビン、資源紙、資源布、蛍光管類、発火性危険物

受付時間
8時30分～12時、
13時～16時30分



個人住民税(市民税・県民税)の税制改正

「年収の壁」の見直しに関する改正

物価の上昇や働き方の多様化に対応するため、給与所得控除の最低保障額の引上げ、同一生計配偶者及び扶養親族の合計所得金額等に係る要件等の引上げ、大学生年代の子等に係る新たな所得控除が創設されるなどの改正が行われました。

所得税の控除額などは住民税と異なります。詳しくは国税庁ホームページをご確認ください。



国税庁HP

〈給与所得控除の最低保障額の引上げ〉

▶ 給与所得控除の最低保障額が、55万円から65万円に10万円引上げ ※給与収入190万円超は、変更ありません。

給与等の収入金額	給与所得控除額	
	改正前	改正後
162万5千円以下	55万円	65万円
162万5千円超 180万円以下	収入金額×40%－10万円	
180万円超 190万円以下	収入金額×30%＋8万円	
190万円超 360万円以下	収入金額×30%＋8万円	変更なし
360万円超 660万円以下	収入金額×20%＋44万円	
660万円超 850万円以下	収入金額×10%＋110万円	
850万円超	195万円	

〈各種扶養控除等に関する所得要件額の引上げ〉

▶ 各種扶養控除等の適用を受けるための所得要件額が10万円引上げ

所得要件	改正前 (給与収入のみの 場合の収入金額)	改正後 (給与収入のみの 場合の収入金額)
同一生計配偶者及び 扶養親族の合計所得金額	48万円 (103万円)	58万円 (123万円)
ひとり親の「生計を一にする子」 の総所得金額等	48万円 (103万円)	58万円 (123万円)
勤労学生の合計所得金額	75万円 (130万円)	85万円 (150万円)
雑損控除の適用を認められる 親族の総所得金額等	48万円 (103万円)	58万円 (123万円)

〈家内労働者等の特例における必要経費に算入する金額の最低保障額の引上げ〉

▶ 家内労働者等の事業所得等の所得計算の特例について、必要経費に算入する金額の最低保障額を55万円から65万円に引上げ

〈大学生年代の子等に関する特別控除(特定親族特別控除)の創設〉

▶ 19歳以上23歳未満の大学生年代の子等の合計所得金額が95万円(給与収入160万円に相当)までは、親等が特定扶養控除と同額(45万円)の所得控除が受けられる

▶ 大学生年代の子等の合計所得金額が95万円を超えた場合でも、親等が受けられる控除の額が段階的に減少する仕組みを導入

	親族等の合計所得金額(給与収入のみの場合の収入金額)	控除額
特定扶養控除	58万円以下(123万円以下)	45万円
特定親族特別控除 (税法上の扶養親族としては扱われません。)	58万円超 95万円以下(123万円超 160万円以下)	45万円
	95万円超 100万円以下(160万円超 165万円以下)	41万円
	100万円超 105万円以下(165万円超 170万円以下)	31万円
	105万円超 110万円以下(170万円超 175万円以下)	21万円
	110万円超 115万円以下(175万円超 180万円以下)	11万円
	115万円超 120万円以下(180万円超 185万円以下)	6万円
	120万円超 123万円以下(185万円超 188万円以下)	3万円

119 トピックス 消防さかつる

坂戸・鶴ヶ島消防組合消防本部 ☎049・281・3119

ホームページ <https://sakatsuru119.jp/>



急ぐ日も 足止め火を止め 準備よし

2025年度全国統一防火標語

日 日時 場 場所 内 内容 対 対象 費 費用 申 申込み 電 電話

令和8年1月～2月 救命講習

内 上級救命 心肺蘇生法（成人、小児、乳児、新生児）、大出血時の止血法、傷病者の管理法、手当の要領及び搬送法

種 別	月日(曜)	場 所	定 員	時 間
上級救命講習	1月24日(土)	坂戸消防署	30名	9時～17時
	2月16日(月)			

※各日申込順とします。※駐車場の用意はありません。

対 中学生以上の坂戸市、鶴ヶ島市の在住・在勤・在学者
費 無 料

申 12月8日(月)～講習日の1週間前までに消防本部警防課(☎049・281・3116)へ電話(土・日曜日、祝日を除く8時30分～17時)



消防出初め式・消防フェア開催

日 令和8年1月11日(日) 9時～12時30分

場 ワカバウォーク駐車場及びイベント広場

内 ①はしご車に乗ろう

※当日、整理券を配布します

②消防車と写真撮影

③体験コーナー

・放水体験等

④演技

・祝太鼓

・はしご乗り

・ダンス

・パフォーマンス書道

・吹奏楽演奏 等



指令車の運用を開始

坂戸防災(株)様からの寄付金で指令車を購入し、10月16日(木)から坂戸消防署東分署で運用を開始しました。指令車は、市民の安全・安心の確保のため、大切に活用していきます。



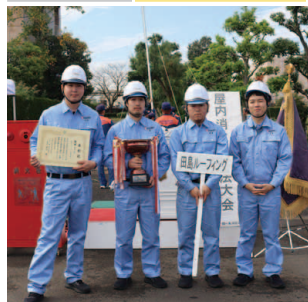
第34回 屋内消火栓操法大会を実施

10月20日(月)に坂戸・鶴ヶ島下水道組合石井水処理センター駐車場で、坂戸市及び鶴ヶ島市の事業所を対象に、消火器と屋内消火栓設備の基本操作の習得と防火意識の高揚を図ることを目的とした屋内消火栓操法大会を実施しました。

当日は16の自衛消防隊が参加し、熱戦が繰り広げられました。

結果は、次のとおりです。

	優 勝	準優勝	第3位
男子の部	田島ルーフィング	鶴ヶ島市役所	アーティエンス
女子の部	TOPPAN 坂戸	関越病院(C隊)	—



田島ルーフィング



TOPPAN 坂戸



12月4日(木)～10日(水)は人権週間

問／人権推進課 (内線 233)



みんなで考えよう「私たちの人権」

人権は、誰もが心で理解し、感じることでできるものです。しかし、現実の社会では、いじめや不当な差別、偏見など様々な人権問題が依然として存在しています。人権問題を、「誰か」のことではなく、自分のこととして考え、人権が守られる社会をみんなでつくっていきましょう。

県では、12月4日～10日を「人権尊重社会をめざす県民運動強調週間」と定め、集中的に啓発活動を実施しています。

インターネットと人権

SNSやメールなど、言葉の使い方ひとつで相手を傷つけることがあります。便利な時代だからこそ、相手への思いやりを忘れず、節度ある利用を心掛けましょう。この機会に、インターネットにおける人権について考えてみませんか。

◆No Heart No SNS (ハートがなけりゃSNSじゃない！)

SNSのルールや投稿の削除依頼等について掲載されていますのでご覧ください。



同和問題(部落差別)

同和問題は、日本社会の歴史的過程で形づくられた身分差別に由来するもので、同和地区(被差別部落)の出身であることなどを理由に日常生活で不合理な差別を受けるなど、重大な人権問題です。

一人一人が正しく理解し、差別を許さないという強い意志を持って行動することが大切です。

- 部落差別の解消の推進に関する法律
- 埼玉県部落差別の解消の推進に関する条例



令和7年度人権標語優秀作品

- ・ いじめてない それを決めるのは 君じゃない (中学1年生)
- ・ 普通って 何を基準に 言ってるの? (中学1年生)

〈入間郡市同和对策協議会、入間地区人権教育推進協議会〉

一人で悩まないで、ご相談ください

◆市の人権相談 人権推進課 (内線 233)

相談日時 主に毎月第2月曜日 9時～16時

◆法務省の人権相談

- ・ みんなの人権110番 ☎0570・003・110
平日8時30分～17時15分
- ・ こどもの人権110番 ☎0120・007・110
平日8時30分～17時15分 ※通話料無料

LINE
じんけん相談



- ・ インターネット
人権相談受付窓口



- ・ 外国語人権相談ダイヤル ☎0570・090・911
Foreign-language Human Rights Hotline
平日9時～17時



交通遺児等への支援制度

交通事故により、保護者が死亡又は障害を持つこととなったこどもに対し、支援をする制度です。

坂戸市交通安全推進協議会

交通遺児等支援・奨学金

対象 市内在住の未就学児及び小・中学生

申請できる方 対象者を扶養している方

支給額

◇未就学児支援金2万円

◇小・中学校進級奨学金2万円

◇小・中学校入学奨学金5万円

◇中学校卒業奨学金5万円

※交通遺児等1人につき、年1回支給される金額です。

申請方法 申請書及び口座振込依頼書を記入し、印鑑を持参の上、交通対策課へ提出

必要書類

・ 申請者の住民票

・ 交通事故証明又は鉄道機関等の発行する事故証明書の写し

・ 死亡診断書の写し

・ 交通事故で死亡した方の戸籍謄本

・ 申請者が交通遺児等を扶養していることを証する書類

※申請書及び口座振込依頼書は、交通対策課、市ホームページ

にあります。

募金 交通遺児等への支援は、皆さんの温かい募金で成り立っています。支援いただける方(個人・団体を問わず)は、交通対策課窓口へ

交通対策課窓口へ

交通対策課(内線319)

埼玉県交通安全対策協議会

交通遺児等支援金

対象 県内在住の平成19年4月2日以降に生まれたこども(同居世帯の総所得額に、制限があります。)

給付額 こども1人につき年額10万円

給付時期 5月上旬(4月末までに「給付決定通知書」を送付)

申請方法 申請書類を記入の上、令和8年1月30日(金)までに、みずほ信託銀行浦和支店(〒330-0063 さいたま市浦和区高砂2-12-10 ☎048・822・0191)窓口又は郵送

※申請書は、交通対策課、学校教育課等で配布します。



県ホームページ

問 埼玉県県民生活部防犯・交通安全課 ☎048・830・2955





計画等の意見を募集



応募方法

- ①応募用紙に必要事項を記入の上、担当部署へ郵送、ファックス、メール又は応募箱に投かん
- ②電子申請

※所定の応募用紙を原則としますが、任意の様式でも応募できます。詳しくは、ホームページをご確認ください。

計画案・応募用紙・応募箱設置場所

担当部署、市政情報コーナー、各出張所・地域交流センター、中央図書館、市ホームページ

応募期間

12月5日(金)～令和8年1月4日(日)(必着)

計画	概要	共通以外の 素案・応募用紙設置場所	担当部署
第2次坂戸市緑の基本計画 (素案)	今後20年間の本市の緑化に関する施策の方向性を定め、取組指針とする計画	環境学館いずみ	環境政策課(内線386) 〒350-0292 坂戸市千代田 1-1-1 FAX 049・283・1691 ✉ sakado41@city.sakado.lg.jp
坂戸市健康なまちづくり推進 条例(骨子案)	健康なまちづくりの推進に関し、基本理念を定め、施策を総合的かつ計画的に実施すること等を目的とした条例	各老人福祉センター、福祉センター、市民総合運動公園、サンテさかど、勤労女性センター	市民健康センター ☎ 049・284・1621 〒350-0212 坂戸市石井 2327-3 FAX 049・284・3939 ✉ sakado55@city.sakado.lg.jp
坂戸市新型インフルエンザ等 対策行動計画(素案)	新型インフルエンザ等の感染拡大を抑制し、市民の生命の保護と生活等に及ぼす影響を最小にすることを目的とした計画	各老人福祉センター、福祉センター、市民総合運動公園、サンテさかど、勤労女性センター	市民健康センター ☎ 049・284・1621 〒350-0212 坂戸市石井 2327-3 FAX 049・284・3939 ✉ sakado55@city.sakado.lg.jp

坂戸市、鶴ヶ島下水道組合総務課
☎ 049・283・2051
坂戸、鶴ヶ島水道企業団
受付方法 坂戸、鶴ヶ島水道企業団財務課(〒350-0214 坂戸市千代田 1-1-16)へ
郵送
※簡易書留等、配達が確認でき



坂戸、鶴ヶ島
下水道組合
ホームページ

※簡易書留等、配達が確認できる方法、持参不可
申請要領 坂戸、鶴ヶ島下水道組合ホームページに掲載

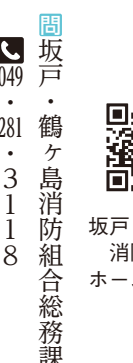
坂戸、鶴ヶ島下水道組合
受付方法 坂戸、鶴ヶ島下水道組合総務課(〒350-0214 坂戸市千代田 1-1-16)へ
郵送
※簡易書留等、配達が確認できる方法、持参不可
申請要領 坂戸、鶴ヶ島下水道組合ホームページに掲載

一部事務組合が行う入札又は見積りに参加しようとする事業者は、競争入札参加資格審査の申請をして、各一部事務組合の資格者名簿に登録されることが必要です。登録を希望する事業者は、次のとおり申請をしてください。(令和7年1月に申請し、既に登録されている業種は今回の申請は必要ありません。)



令和7・8年度 競争入札参加資格
審査申請の追加受付

対象 一部事務組合が発注する建設工事、設計・調査・測量、物品・その他業務委託などの入札又は見積りに参加しようとする事業者
受付期間 令和8年1月13日(火)～23日(金)(消印有効)



坂戸、鶴ヶ島
消防組合
ホームページ

申請要領 坂戸、鶴ヶ島消防組合ホームページに掲載

坂戸、鶴ヶ島消防組合
受付方法 坂戸、鶴ヶ島消防組合総務課(〒350-0221 坂戸市鎌倉町 16-16)へ郵送
※簡易書留等、配達が確認できる方法、持参不可



坂戸、鶴ヶ島
水道企業団
ホームページ

申請要領 坂戸、鶴ヶ島水道企業団ホームページに掲載



令和8年度 有料広告掲載希望者を募集

会社やお店の PR やイメージアップに、広報さかど・市ホームページを利用しませんか。

広告はフルカラーで掲載できますので、大きな宣伝効果が期待できます。

応募期間／12月1日(月)～令和8年1月7日(水)12時

応募方法／申込書と添付資料を記入のうえ、広報広聴課（☎049・282・0039、✉sakado14@city.sakado.lg.jp）窓口、ファックス又はメール（初めて申し込む方は、掲載広告データの案を添付してください）

※申込書と添付資料は、広報広聴課、市ホームページにあります。



計画	広報さかど	ホームページバナー
掲載場所	ページの最下段	トップページ下部
規格	縦5cm×横9cm	縦90ピクセル×横180ピクセル
募集枠	各号10枠 ※月2枠まで (年間最大24枠)	各月8枠
料金	20,000円/枠	15,000円/枠
決定方法	抽選	先着順 (抽選は行いません)



交通指導員を募集

募集人員 若干名

応募資格 次に該当する方

①市内在住で、20歳以上70歳未満の方

②法令を遵守し、健康で交通安全に熱意のある方

活動内容

◇通常指導

・児童生徒の登校時間帯（おおむね7時20分～8時10分）の安全確保及び通学指導

・活動日は、原則登校日全て（学校と調整し、休むことも可）

◇特別指導

・交通安全教室での交通安全指導、イベント等の歩行者の安全確保など年5回程度

謝金

◇通常指導 2千円（1回につき40分以上）

◇特別指導 3千500円（1回につき1時間以上3時間以内）

待遇 市が委嘱する有償ボランティアとし、制服等の貸与及び保険が適用されます。

任期 令和8年4月1日から



令和11年3月末まで

※再任することができません。

選考方法 書類及び面接等

応募方法 申込書兼履歴書を持

参のうえ、直接窓口

※申込書兼履歴書は、交通対策課、市ホームページにあります。

問 交通対策課（内線319）

お知らせ

障害年金をご存じですか？

病気やけがで日常生活が制限される障害の状態となったときに、65歳の老齢年金受給前から受けられる年金制度です。

障害年金は、障害基礎年金と障害厚生年金があり、初診日のある期間に加入していた年金制度で手続先が変わります。

また、障害年金を受給するためには、納付要件と障害の程度を満たしている必要があります。

を満たしている方

①初診日のある月の前々月までの加入期間のうち、保険料納付又は免除・納付猶予期間が全体の3分の2以上あること

②初診日に65歳未満で、初診日のある月の前々月までの1年間に保険料の未納がないこと

障害の程度 障害認定日（初診日から1年6か月を経過した日）に障害等級表で定められた障害の程度にある方

※障害の程度等については、医師にご確認ください。

③請求ができるのはいつから？

④障害認定日が経過した時点です。ただし、それ以前に症状が固定（治る見込みがない状態）となった場合は、その日になります。また、1年6か月経過後、65歳までに症状が重くなった場合は、事後重症での請求ができます。

注意事項 障害者手帳の障害等級と国民年金・厚生年金保険障害等級は、判断基準が異なるため、手帳の交付を受けても障害年金は受けられないことがあります。

問 市民課（内線448）、川越年金事務所 ☎049・242・2657

障害年金の相談・手続窓口

初診日（※1）の時点での年金加入状況	窓口
・国民年金第1号 ・20歳未満で年金未加入 ・60歳以上65歳未満で老齢基礎年金を受給していない	市役所 又は 川越年金事務所
・厚生年金 ・国民年金第3号 (厚生年金加入中の配偶者の被扶養者)	川越年金事務所

※1 初診日：原因となった傷病で初めて病院に通った日



電子申請

納付要件 次のいずれかの要件



こども110番プレートを リニューアル

問／社会教育課（内線 584）

県立坂戸高校のイラストデザイン部に協力していただき、「こども110番の家」「こども110番連絡所」のプレートをリニューアルしました。



「こども110番の家」「こども110番連絡所」は、子どもがトラブルに巻き込まれそうになったとき、駆け込むことができる場所です。

今回リニューアルしたプレートは、子どもが一目で分かりやすく、より可愛らしいデザインになりました。

こどもたちの安全を守るために、こども110番事業へのご理解と、新規登録にご協力をよろしくお願いします。



特定(産業別)最低賃金の改正

問／商工労政課（345）

12月1日(月)から5業種の埼玉県特定（産業別）最低賃金の時間額が改正されます。

埼玉県最低賃金 (発効日:令和7年11月1日)	時間額
	1,141円
特定(産業別)最低賃金 (発効日:令和7年12月1日)	時間額
非鉄金属製造業	1,161円
光学機械器具・レンズ、時計・同部分品製造業	1,177円
電子部品・デバイス・電子回路、電気機械器具、情報通信機械器具製造業	1,168円
輸送用機械器具製造業	1,165円
自動車小売業	1,152円

問／埼玉労働局労働基準部賃金室 ☎048・600・6205
川越労働基準監督署 ☎049・242・0891



水道企業団からのお知らせ

水道使用開始・中止の届出

次のような場合は3日前までに、必ずご連絡ください。

- ① 新たに水道を使い始めるとき
- ② 部屋の工事、清掃などで一時的に水道を使い始めるとき
- ③ 引越し、長期不在等で水道を止めるとき

※詳しくはホームページをご覧ください。
水道メーターなどを寒さから守ろう

寒さの厳しい季節になると、

水道メーターなどが凍結し、破損しやすくなります。

- ① メーターボックスの中に発泡スチロールなどを入れ、水道メーターを保温する。
- ② 露出した水道管は、布などを巻いて保温し、上からビニールやテープを巻きつける。
- ③ 凍結したときは、ぬるま湯で徐々に溶かす。
- ④ 家を数日留守にする場合は、メーターボックス内にある丙止水栓を必ず閉める。



問 坂戸、鶴ヶ島水道企業団 ☎049・1953



丙止水栓

⑤ 破損したときは、メーターボックス内にある丙止水栓を閉め、破損箇所を布かテープを巻いて応急処置をし、指定給水装置工事業者に修理を依頼する。
※メーターの破損は水道企業団にご連絡ください。



百歳超えても元気に活動

問／高齢者福祉課（433）



塚越在住の笹本 梅吉さんが、厚生労働省が毎年発表する「地域で話題の高齢者」に選出されました。

笹本さんは、趣味の囲碁や将棋、スポーツ観戦をきっかけに、自治会や老人クラブの活動に参加するようになりました。百歳を超えた現在でも、天気の良い日は毎日散歩をして、元気に暮らしています。

地域で話題の高齢者とは

厚生労働省が、老人の日の記念事業として毎年行っている百歳高齢者表彰に合わせて、百歳以上の高齢者の中で話題性のある方を選出し紹介するものです。毎年各都道府県から1～2名が選出され、今年は全国で64名が地域で話題の高齢者として発表されました。

インフォメーション

日時 場所 内容
対象 定員 費用
持ち物 申込み 問合せ

お知らせ



愛のプレゼント

庶務課（内線214）

◇市民健康センターへ 金125万4千900円
◇明治安田生命保険相互会 杜川越支社
◇寄附をいただき、ありがとうございます。（敬称略）

入学準備金貸付制度

教育総務課（内線563）

令和8年4月に高校、大学等に入学予定の生徒の保護者を対象に、入学費用の一部を無利子で貸付する事業を行っています。

申請期間 令和8年1月6日（火）～13日（火）

※詳しくは、広報さかど10月号又は市ホームページをご覧ください。



家屋を取り壊したときは届出を

課税課（内線268）

家屋（住宅、店舗、倉庫など）の固定資産税は、毎年1月1日現在の所有者に課税されます。

家屋を取り壊した場合、登記されている家屋は、法務局で滅失の登記をしてください。滅失の登記をしていない場合や未登記の家屋を取り壊したときは、市に届出が必要です。

また、新・増築した家屋が未登記の方で、市の調査を受けていない場合は、ご連絡をお願いします。

高齢者の支え合い会議

「地域ミーティング」

高齢者福祉課（内線464）

日12月18日（木）13時30分～15時
場UR東坂戸団地ふれあいスペース103
内 高齢者を支える地域づくりをテーマとした情報交換対主に東部地域のボランティア活動や市民活動に興味のある方

費無料申12月8日（月）～労働者協同組合ワークスコープ・センター事業団坂戸いきいき（☎049・227・3136）へ電話

※東部地域については、市ホームページをご覧ください。



第22回珠算検定試験

商工労政課（内線345）

日令和8年2月15日（日）場坂戸市商工会試験級別1～10級費1級Ⅱ2千640円、2級Ⅱ1千980円、3級Ⅱ1千760円、4～6級Ⅱ1千100円、7～10級Ⅱ880円（各税込）持1級受験者は1年以内に撮影した写真2枚（4.5cm×3.5cm）申12月3日（水）

図広報広聴課（内線165）

さか3んグッズ

1 さかろんブランケット

フランネルマイヤー生地、ふんわりしっとり柔らかな感触です。軽量で保温性に優れていて、成長を見守る身長計がデザインされています。

サイズ：70cm×100cm

2,000円

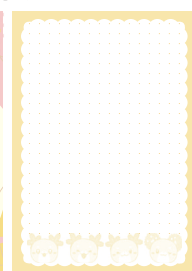
2 さかろんメモ帳

サイズ：A7（7.4cm×10.5cm）

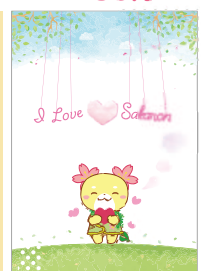
400円



表紙



中身：100枚つづり



裏表紙

販売場所 市役所3階 広報広聴課

労働者個人と使用者との職場トラブルのあっせん

商工労政課（内線344）

「解雇・雇止め」「労働条件の見直し」「パワハラ」など労働者と会社とのトラブルをあっせんし、解決のお手伝いをします。

対県内在勤者費無料問埼玉県労働委員会事務局 ☎ 048・830・6452（秘密厳守）

※申込み方法等、詳しくは同事務局ホームページをご覧ください。



冬の交通事故防止運動

交通対策課（内線319）

冬は日没時間が早く、夕暮れ時の事故が多発する時期となるだけでなく、年末にかけて、交通死亡事故をはじめとする重大事故が増加する傾向にあります。交通事故の加害者・被害者にならないように、交通ルールやマナーを守りましょう。

日12月1日（月）～14日（日）県重点目標

◇自転車乗用時のヘルメット着用促進
◇高年齢者の交通事故防止
◇飲酒運転等の根絶市重点目標
◇自転車の交通事故防止
◇飲酒運転の根絶

広告



住みつづけたいまち
子育てしたいいまち さかど

河川などの異常水質事故 防止にご協力を

環境政策課（内線385）

河川や水路に油や薬品などが流出すると、異常水質事故の原因になることがあります。不要な塗料や油、農薬などの取扱いは十分に注意し、決して河川や水路、側溝に流さないようお願いします。事故対応の費用は、事故原因者の負担となります。

異常水質事故を見つけた場合には、速やかに埼玉県東松山環境管理事務所（☎0493・23・4050）又は環境政策課にご連絡ください。

西坂戸ショッピングセンター 連合会 歳末感謝セール

商工労政課（内線345）

対象店舗で500円以上お買い上げの方にティッシュ1箱プレゼントするキャンペーンが開催されます。
☎12月6日（土）ティッシュが無くなり次第終了 **対象店舗** 住吉接骨院、喫茶モカ、大和屋とうふ店、居酒屋縁屋、大衆八百屋、（株）角栄ホームズ、全日食シテイマーケット、加藤商店、café IWAIDURA、角家産業（株）、生蕎麦満留賀、居酒屋なじみ、カフェグルート、Sakura cafe、鮮魚鮮汰 **主催** 西坂戸ショッピングセンター連合会 **問** 同連合会

☎049・286・9312（café IWAIDURA）

坂戸市登録手話通訳者の認定試験

障害者福祉課（内線416）

☎令和8年2月8日（日）9時～**場**市役所内試験（筆記・手話実技・面接）**対**市内在住の18歳以上で、手話通訳者養成講習会（基本課程）を修了した方又は同程度以上の技術を有し、今後通訳者として活動できる方 **申**12月2日（火）～令和8年1月16日（金）に障害者福祉課（〒350-0292 坂戸市千代田1-1-1）窓口又は郵送
※受験案内・申込書は障害者福祉課、市ホームページにあります。



募集



市営住宅の入居者募集

施設管理課（内線247）

募集住戸 ◇石井団地2戸 ◇関間団地1戸（詳しくは募集案内をご覧ください） **対**①現に同居し、又は同居しようとする親族があること（60歳以上の方や一定の障害をお持ちの方等は、单身世帯でも入居可）②収入が一定額以下であることと等入居時期4月上旬 **家賃** 入居世帯の収入や住宅の条件で決定 **募集案内** 12月1日（月）～令和8年1月14日（水）に施設管理課で配布 **申** 令和8年1月5日（月）～1月16日（金）に直接窓口

※応募が募集戸数を上回った場合は、住宅困窮度の判定により決定します。
※部屋の内覧等を希望する方は担当までご相談ください。

坂戸、鶴ヶ島下水道組合 下水道事業運営審議会委員

坂戸、鶴ヶ島下水道組合総務課

☎049・283・2051
期間 2年間（令和8年2月1日～令和10年1月31日） **内** 下水道使用料や下水道事業に関する重要な事項を審議 **対** 12月1日現在、坂戸市、鶴ヶ島市に在住・在勤し、平日昼間の会議への参加が可能であり、下水道事業に関心がある満20歳以上の方（委員の選任日時点で、他の附属機関等の委員又は政党の役員等は申込み不可） **募集人数** 若干名（書類選考により決定） **申** 12月8日（月）～19日（金）に申込書及び小論文を下水道組合総務課（〒350-0214 坂戸市千代田1-1-16）窓口又は郵送
※詳しくは、募集案内や同組合ホームページをご覧ください。



イベント



第20回坂戸市くらし展

市民生活課（内線314）
☎12月15日（月）～26日（金）（開庁のみ、最終日は12時まで） **場** 市役所

市民ホール内「いま、知ってほしいこと」をテーマに、市内の消費者団体が日ごろの活動成果を展示・発表 **共催** 坂戸市くらし展実行委員会、坂戸市 **後援** 埼玉県消費生活支援センター

親子で楽しむクリスマス

浅羽野地域交流センター

☎049・283・6262
☎12月21日（日）10時～11時30分 **内** 家庭教育アドバイザーと一緒に、歌に合わせて手遊びや親子でふれあい遊びなどを楽しむ **対** 未就学児と保護者 **定** 15組（先着順） **費** 無料 **持** 飲料物 **申** 12月10日（水）窓口又は電話

ジロさんの「科学実験あそび」

坂戸児童センター

☎049・283・4378
☎12月14日（日）14時～15時 **内** ゆがみ絵工作をしよう **対** 小学生 **定** 16名（先着順） **費** 無料 **講師** 藤崎じろう氏 **申** 12月9日（火）9時～窓口又は電話

第8回和泉流坂戸狂言会

文化会館ふれあ **☎** 049・282・0100
☎令和8年2月1日（日）13時～（開場は12時～） **内** 「秋大名」悪坊「釣針」 **出演** 高澤祐介ほか **費** 4千円、学生2千円、中学生以下無料（全席指定、当日券は500円増 **申** 12月8日（月）9時～同館窓口又は電話（電話受付は13時～）

広告



住みつづけたいまち
子育てしたいいまち さかど

児童センターサロン

《共通事項》時間 10時30分～11時30分 内親子のふれあい等 申不要

※サロン利用は、坂戸市、川越市、鶴ヶ島市、川島町、毛呂山町、越生町、鳩山町在住の乳幼児親子です。

◇赤ちゃんサロン
対1歳未満の乳児と保護者 費無料
持ミルク、飲物、おむつ
※12月9日(火)千代田児童センターではベビーマッサージを行います。
費300円持バスタオル

◇おひさまタイム
日12月22日(月)10時～11時30分(時間要相談) 内発達や育児の不安についての相談(個別対応) 対市内在住の未就学児と保護者※
◇たまひよサロン
日12月24日(水)10時30分～11時30分 内一緒に遊んだり、お話をしながら楽しいひとときを過ごす 対市内在住の妊婦と家族、1歳までの乳児と保護者※

場所	月日(曜)	電話番号
坂戸児童センター	12月12日(金)	049・283・4378
千代田児童センター	※12月9日(火)	049・282・3099
大家児童センター	12月11日(木)	049・284・1425
三芳野児童センター	12月16日(火)	049・284・4813

◇にこちゃんサロン
対1～2歳未満の幼児と保護者 費無料持飲物、おむつ

場所	月日(曜)	電話番号
坂戸児童センター	12月5日(金)	049・283・4378
千代田児童センター	12月2日(火)	049・282・3099
大家児童センター	12月3日(水)	049・284・1425
三芳野児童センター	12月8日(月)	049・284・4813

子育て支援センター各種催し

子育て支援センター
☎ 049・288・2141

◇あそぼう会
日12月16日(火)10時30分～11時30分 内おさんぽワンワンで遊ぼう 対市内在住の1歳～就学前の幼児と保護者※

◇おひさまタイム
日12月22日(月)10時～11時30分(時間要相談) 内発達や育児の不安についての相談(個別対応) 対市内在住の未就学児と保護者※
◇たまひよサロン
日12月24日(水)10時30分～11時30分 内一緒に遊んだり、お話をしながら楽しいひとときを過ごす 対市内在住の妊婦と家族、1歳までの乳児と保護者※

◇おひさまタイム
日12月22日(月)10時～11時30分(時間要相談) 内発達や育児の不安についての相談(個別対応) 対市内在住の未就学児と保護者※
◇たまひよサロン
日12月24日(水)10時30分～11時30分 内一緒に遊んだり、お話をしながら楽しいひとときを過ごす 対市内在住の妊婦と家族、1歳までの乳児と保護者※

◇おひさまタイム
日12月22日(月)10時～11時30分(時間要相談) 内発達や育児の不安についての相談(個別対応) 対市内在住の未就学児と保護者※
◇たまひよサロン
日12月24日(水)10時30分～11時30分 内一緒に遊んだり、お話をしながら楽しいひとときを過ごす 対市内在住の妊婦と家族、1歳までの乳児と保護者※

◇おひさまタイム
日12月22日(月)10時～11時30分(時間要相談) 内発達や育児の不安についての相談(個別対応) 対市内在住の未就学児と保護者※
◇たまひよサロン
日12月24日(水)10時30分～11時30分 内一緒に遊んだり、お話をしながら楽しいひとときを過ごす 対市内在住の妊婦と家族、1歳までの乳児と保護者※

古本市

廃棄物対策課(内線394)
リユース(再使用)の推進として古本市を開催します。

家庭で不要となった本(文庫本、単行本、新書、漫画本、児童書・絵本、定期刊行物等)で、まだ使用できる本を市に提供していただき、欲しい方にお譲りします。

日令和8年1月25日(日)9時～14時
環境学館いずみ 持マイバッグ等
◇古本の提供のお願い
搬入期間 12月23日(火)～令和8年1

月16日(金)搬入場所 廃棄物対策課(土・日曜日、祝日、年末年始を除く)、環境学館いずみ(月曜日、祝日、年末年始を除く)

親子で楽しもう!クリスマス会

千代田地域交流センター
☎ 049・283・3822

日12月15日(月)10時～11時30分 内楽しいイベントやサンタがプレゼントを持って登場、お茶を飲みながらおしゃべりしてリフレッシュ 対市内在住の乳幼児と保護者 定10組(先着順) 費300円(当日集金) 申
12月8日(月)8時30分、窓口又は電話

サクソフォンボーイズコンサート

文化施設オルモ ☎ 049・282・2511
日令和8年2月11日(水)①11時～(開場は10時30分)②14時30分(開場は14時) 各回約90分(途中休憩あり) 内サクソフォン五重奏団の演奏 楽曲ジブリメドレー「魔女の宅急便より「海見える街」(久石譲、石毛里佳)など、おにぎりとかサンドウィッチ(井出崎優)、ほか出演 日下雅央(ソプラノ)、織田和優(ソプラノ・アルト)、神保佳祐(アルト・テノール)、森田奈旺(テノール)、井出崎優(バリトン) 費2千円、障害のある方1千800円(全席指定、当日券は2千500円) 申12月13日(出)9時、同施設窓口又は電話(電話受付は13時～)

星空の音楽会

坂戸児童センター
☎ 049・283・4378

日12月6日(土)18時～ 内約30分間の音楽会のあと、土星、アンドロメダ銀河(M31)を天体望遠鏡で観る(悪天候の場合は、天文ボランティアによる星座解説等) 対一般(小・中学生は保護者同伴) 楽曲ピアノの演奏をたのしむ夜 出演ピアノのえりか先生(若海えりか氏) 費無料 申不要

ホールピアノひとりじめ

◇大ホールひとりじめワンコインでピアノを弾いてみませんか
文化会館ふれあ ☎ 049・282・0100
日令和8年1月12日(月)9時～17時、13日(火)10時～19時 費1人30分500円※
◇オルモホールでピアノを弾きませんか
文化施設オルモ ☎ 049・282・2511
日令和8年1月5日(月)・6日(火)・7日(水)、2月6日(金)・7日(土)、3月26日(木)・27日(金)9時～20時(12区分) 費1人60分500円※
※《共通事項》内ホールを貸切にしてグラランドピアノを演奏(レッスン・営利目的使用不可、電源を使用しない楽器持込可) 対小学生(中学生以下は保護者同伴) 申12月8日(月)9時、各館へ電話(各区分入替時間含む、予約最大2区分まで)

広告



住みつづけたいまち
子育てしたいいまち さかど

12月のふれあい保育

時間 9時30分～10時30分**内**同年齡のこども達と一緒に過ごし、保育園での生活や遊びを体験**対**8か月以上の未就園児と保護者**定**各園5組程度（先着順）**費**無料**申**12月10日（水）10時～各園へ電話

保育園名	日（曜）	電話番号
千代田保育園	16日（火）	049・283・7244
城山保育園	16日（火）	049・286・9511
あさば保育園	16日（火）	049・281・3001
薬師保育園	16日（火）	049・282・3188
坂戸さくら保育園	17日（水）	049・284・3500
フラップ坂戸保育園	17日（水）	049・281・5030
坂戸保育園	17日（水）	049・281・0114
むぎのこ保育園	18日（木）	049・284・8458
みのり保育園	22日（月）	049・283・8461
東坂戸保育園	23日（火）	049・283・3977
レイモンド坂戸保育園	23日（火）	049・298・6206
さつき保育園	24日（水）	049・288・7715
アスクわかば保育園	24日（水）	049・280・5777
キッズハーモニー坂戸	25日（木）	049・283・4283

中央図書館各種催し

中央図書館 ☎049・281・6369
◇おはなしはらっぱ

日 毎週土曜日11時～11時30分**内**絵本や紙芝居の読み聞かせ等**対**3歳～小学校低学年**※**

◇ちいさい子のおはなし会

日 12月18日（木）11時～11時20分**内**絵本や紙芝居の読み聞かせ等**対**0～2歳と保護者**定**15組程度（当日先着順）**※**

◇わくわく子ども映画会

日 12月26日（金）①10時～②14時～（各100分）**内**忍たま乱太郎（実写劇場版）**対**小学生以上**定**30名（当日先着順）**※**

※《共通事項》**費**無料**申**不要

坂戸駅北口恒例！ 「イルミネーション点灯式」

商工労政課（内線344）
サンロード商店会では、商店会内にある駐車場にイルミネーションを飾ります。

日 12月7日（日）17時～（イルミネーション点灯期間は12月7日（日）～令和8年1月10日（土））**場** サンロード商店会内タイムズ駐車場**問** 坂戸市中心商業地研究会（☎090・9347・5456）

宇都宮直高&池松日佳瑠 ファミリーコンサート

文化施設オルモ ☎049・282・2511
日 令和8年2月28日（土）①11時～（開場は10時30分）②14時～（開場は13時30分）各回60分**内**元劇団四季「ライオンキング」主役・宇

都宮直高と池松日佳瑠による子どもから大人まで楽しめるミュージカルファミリーコンサート**楽**曲「ライオンキング」よりメドレー、サークル・オブ・ライフ、ハクナ・マタタ、愛を感じて、アナと雪の女王、アラジン、ジブリメドレーほか**費**中学生以上2千円、小学生以下500円（全席指定、当日券は500円増）**共**催（株）マイソング**申**12月14日（日）9時～同施設窓口又は電話（電話受付は13時～）

つどいの広場

こども支援課（内線483）

◇きらきらタイム

日 12月17日（水）10時30分～11時**場** 坂戸つどいの広場（勤労女性センター裏）**内**手遊びや紙芝居の読み聞かせ等**対**未就学児と保護者**費**無料**申**不要

教室・講座



サンテさかどクリスマス特別教室

サンテさかど ☎049・280・7111

◇ラララサーキットライト

日 12月22日（月）9時～9時50分**※**

◇MEGADANZ

日 ①12月22日（月）14時～14時45分②12月25日（木）17時15分～18時**※**

◇FIGHT DO

日 12月25日（木）18時30分～19時**※**

◇ラララフィット

日 12月26日（金）12時45分～13時45分**※**
※《共通事項》**対**高校生以上**定**20名**費**500円（保険代込）**申**12月8日（月）9時～窓口又は同施設ホームページ

※詳しくは、同施設ホームページをご確認いただくかお問合せください。（火曜日休館）



花と緑の講習会

環境政策課（内線386）

日 12月23日（火）9時30分～11時30分**場** 勤労女性センター**内**押し花でつくる干支（午）の額絵づくり**定**15名（先着順）**費**2千600円（材料費）**持**工作はさみ**講師**山守可枝代氏**申**12月8日（月）～15日（月）に参加費を添えて環境政策課窓口（1人2名まで申込み可）

認知症地域学習会及び 認知症出張相談会

高齢者福祉課（内線436）

日 ①学習会Ⅱ令和8年1月20日（火）14時～15時30分②出張相談会Ⅱ同日15時45分～16時30分**場** 千代田地域交流センター**内**認知症の理解や薬、予防等**対**市内在住・在勤者**定**①20名②3名（各先着順）**費**無料
講師岡島宏明氏（丸木記念福祉メデイカルセンター（認知症疾患医療センター）医師）**申**12月8日（月）～
中央第一地域包括支援センター（☎049・283・3721）へ電話

広告



住みつづけたいまち
子育てしたいいまち さかど

環境学館いずみ1月の講座

日(曜)	時間	内 容	対象	定員
9(金)	10時～11時	バックdeセッケン 学校給食の廃食油を使用し、環境に優しいリサイクル固形石けんを牛乳パックで作ります。	一般	15名
14(水)	10時～11時	えひめA1-2を作ろう！ 暮らしの中で役立つ環境浄化微生物を活用し、環境を改善します！	一般	10名
18(日)	13時30分～15時30分	いずみ理科教室「磁石の不思議」 磁石にはどんな性質があるかな？実験で磁石の不思議を見つけよう。	※	16名
30(金)	9時～14時30分	廃食油リサイクル粉石けんづくり いずみの手作り粉石けんは汚れ落ちが良いと評判です！参加者は、粉石けん2kgを持ち帰れます。	一般	5名

※ 小学4～6年生

《共通事項》各講座の持ち物は受付時にお伝えします。

費無料 申 12月10日(水)9時30分～環境学館いずみ ☎ 049・284・7115)へ※月曜日・祝日休館

令和7年度代読代筆支援講習会

障害者福祉課(内線416)

日 令和8年1月21日(水)14時～16時
30分 場 市役所内読み書きが自由な方を支援する代読代筆技術の習得
対 市内在住・在勤・在学者 定 20名(先着順) 費 無料 講師 NPO法人大活字文化普及協会 申 12月8日(月)～令和8年1月7日(水)に障害者福祉課又は電子申請



編み物講座「春に向けてペットボトルカバー・ポーチを作ろう」

中央地域交流センター

☎ 049・281・1567

日 令和8年1月18日・25日、2月1日 毎 日 曜日 10時～12時 全 3 回

まちかど伝言板

市民の皆さんが活動する団体の情報を掲載しています。

掲載を希望する団体は、広報広聴課へお申込みください。



出かけませんか

第10回花みず木・ゆうゆう健康クラブカラオケ発表会

日 12月18日(木)9時30分～18時 場 入西地域交流センター 定 250名(先着順) 費 無料 問 同クラブ渋谷 ☎ 090・1605・1845

写壇坂戸 写真展

日 12月12日(金)～14日(日)9時30分～17時(14日は15時まで) 場 文化会館ふれあ 費 無料 問 同クラブ小林 ☎ 090・1698・2099

第21回書の小品展

日 令和8年1月9日(金)～11日(日)10時～17時(9日は14時から、11日は16時まで) 場 文化会館ふれあ 費 無料 問 坂戸市書道連盟山口 ☎ 049・283・5466

女子栄養大学香友会 市民講座

長寿を生み出す奄美の食文化
日 令和8年1月19日(月)10時～12時 場 香友会館 定 30名(先着順) 費 2千円 申 同会事務局 ☎ 049・288・0345 窓 口 又は 電話

第23回MOA美術館

坂戸・鶴ヶ島児童作品展

日 12月14日(日)まで9時30分～16時30分(12月2日(火)、6日(土)、10日(水)、13日(土)は休館) 場 城西大学水田美術館 費 無料 問 同館 ☎ 049・271・7327 問 049・271・7342 問 seum@josai.ac.jp

仲間になりませんか

弦と笛のアンサンブル

(クラシック・童謡・ポピュラー)
日 毎月第2・4火曜日9時30分～11時30分 場 文化施設オルモ 費 月1千円 問 猪谷 ☎ 049・283・8599

アトリエ・弓 絵画教室(油彩、水彩画、パステル画等の基礎指導)

日 毎月第1～3水曜日又は日曜日10時～12時(月にいずれか3回) 場 坂戸駅前集会所施設 費 月4千円 問 矢萩 ☎ 090・6022・3660

レインボー情報

このコーナーは、坂戸市と近隣の市町を合わせた7市町で組織するレインボー協議会の情報を発信しています。

広域周遊SNSキャンペーン

あなたが訪れて感じたレインボー圏域内(川越市・坂戸市・鶴ヶ島市・川島町・毛呂山町・越生町・鳩山町)の魅力はX又はインスタグラムで発信してください。参加条件を達成した方にはレインボー協議会オリジナルエコバッグをプレゼントします。

期間 12月1日(月)～令和8年2月28日(土) 問 毛呂山町役場企画財政課 ☎ 049・295・2112

※詳しくは、ホームページをご覧ください。



住みつづけたいまち
子育てしたいいまち さかど

心躍った、よさこい

10月12日(日)のよさこいは11年ぶりに復活したサンロード会場を
含めてすべての会場が大勢の人でにぎわいました。



第25回坂戸よさこい

来場者数▶約50,000人

参加チーム数▶48チーム 踊り子数▶約1,200人



目指せ無事故・無違反

10月6日(月)

セーフティドライバーズコンテスト

交通事故を未然に防ぐことを目的に、坂戸自動車教習所で第27回坂戸市セーフティドライバーズコンテストを開催し、市内事業所をはじめとした交通安全推進団体の皆さんが参加しました。

教習所の教官に自動車の運転技術や交通法規の指導をしていただき、参加した皆さんからは「運転技術の向上や交通ルール・マナーを再認識できた」との声がありました。

さかろんと一緒に

11月2日(日)～3日(月)

城西大学高麗祭



城西大学の文化祭「高麗祭」が開催され、坂戸市の出店では、さかろんと一緒にさかろんグッズの販売をしました。

当日は秋風が吹く快晴で、ライブやダンスパフォーマンス、大食い大会、ビンゴ大会など、たくさんのイベントでにぎわいました。さかろんも多くの方とふれあい、イベントを盛り上げてくれました。

活動の成果が一堂に！

10月19日(日)

三芳野地域交流センター文化祭



坂戸フォトグラフィアー 中島光陽さん撮影

三芳野地域交流センターで活動している団体の日頃の成果の展示・発表と、地域の皆さんとの交流を目的に文化祭を開催しました。

時折雨模様となりましたが、体験コーナー、模擬店、こども向けゲームコーナー等、様々な催し物があり、こどもから大人まで楽しめる、にぎやかな文化祭となりました。

今年も盛況！

11月8日(土)

さかど自慢の逸品ミニマルシェ

今年で3回目となる「さかど自慢の逸品ミニマルシェ with 健康パーク」をワカバウォーク中央広場で開催しました。

市内の事業者が出店し、「さかど自慢の逸品」や「食を通じた健康づくり応援店」の商品が販売されたほか、ステージでは、健康測定会や歯科相談、ラジオ体操などの催しもあり、多数の来場者で賑わいました。

with
健康パーク



健康 News

市民健康センター

TEL 049・284・1621

FAX 049・284・3939

市民の健康づくりをお手伝いするため、保健師・栄養士・歯科衛生士が相談に応じています。いつでもお気軽にご相談ください。

離乳食講習会

日 12月24日(水) 13時30分～15時 内 離乳食の進め方のお話と試食(保護者のみ) 対 市内在住で1歳未満の乳児と保護者 定 15組(抽せん) 費 無料 申 電話又は電子申請 電子申請



家族のつどい(フローバーの会)

日 1月19日(月) 13時30分～14時30分 内 統合失調症等の家族が集い、勉強会や情報収集を行う 対 統合失調症等の精神障害を持つ方の家族 定 10名(先着順) 費 無料 申 12月10日(水)～電話

未接種の方はお早めに 麻しん・風しん混合(MR)ワクチン(2期)定期接種

期間 令和8年3月31日(火)まで 対 平成31年4月2日～令和2年4月1日生まれで、麻しん・風しん混合(MR)ワクチン(2期)を接種していない方 費 無料

パパママ講座

マタニティストレッチと助産師のお話

日 令和8年1月21日(水) 13時10分～16時 内 マタニティストレッチとリラクゼーション、赤ちゃんを迎える心と体の準備のお話 対 市内在住の妊婦と家族 定 16組(先着順) 費 無料 申 12月22日(月)～電話



骨粗しょう症のお話「コツコツ丈夫な骨づくり」

日 令和8年3月5日(木) 13時30分～14時30分 場 坂戸市ワークプラザ 内 骨粗しょう症の予防 対 市内在住者 定 40名(先着順) 費 無料 講師 井伊樹氏[(一社)坂戸鶴ヶ島医師会医師] 申 12月8日(月)～電話又は電子申請



電子申請

健康応援コラム

冬の感染症対策

インフルエンザ、新型コロナウイルス感染症をはじめとする咳やくしゃみの飛沫により感染する感染症は数多くあります。他人に感染させないように、「咳エチケット」を心掛けましょう。

特に電車や職場、学校など人が集まる場所で実践することが重要です。

3つの正しい咳エチケット

- ①マスクを着用
- ②ティッシュなどで口と鼻を覆う
- ③上着の内側や袖で口と鼻を覆う。

出典：厚生労働省 咳エチケット

休日・夜間の救急医療機関

日	医療機関名(診療科目)
日曜日、 祝日、 年末年始 (12月29日～1 月3日)	坂戸鶴ヶ島医師会立休日急患診療所(内科・小児科) ※受診される方は予約専用電話又はインターネット予約が必要 予約専用 ☎050・5840・1156(診療日の6時～) 診療時間:9時～12時、14時～17時、 18時～21時 問 ☎049・289・1199 坂戸市石井2327-5
全 日 (24時間)	坂戸中央病院 ☎049・283・0019 関越病院 ☎049・285・3161 埼玉医科大学病院 ☎049・276・1465(小児救急医療対応)



下記の医療機関は、眼科の在宅当番医で、9時～17時まで診療しています。

12月14日(日)	いずみ眼科 ☎049・282・5315
12月29日(月)	坂戸眼科医院 ☎049・283・4303

わが家のアイドル



ひなた
向葵ちゃん 2歳3か月

お子さんへ一言

たくさん食べて
大きくなってね
大好きだよ♡



なお
和央ちゃん 3歳3か月

お子さんへ一言

周囲を楽しませてくれる
かわいいなおちゃん、
大好き!

わが家のアイドル(1～2歳)を募集しています! 問 広報広聴課(内線165)窓口、電話又は電子申請



12・1月

市民相談

予約制 原則相談日の一週間前から開始。詳しくはお問合せください。

※各相談とも祝休日を除く。相談時間/12時～13時を除く 市役所 ☎049・283・1331

	相談名・相談内容	12月	1月	時 間	会 場	問 合 せ		
法律・くらし	法律(弁護士)☎…金銭・不動産トラブル、夫婦・親子・相続等の法律问题	12月5日(金) 11日(木) 17日(水) 23日(火)	1月8日(木) 9日(金) 21日(水) 27日(火)	10:00～16:00	市 役 所	市民生活課 (内線 314)		
	法律(司法書士)☎…多重債務・離婚・相続・成年後見等の手続			10:00～12:00				
	相続・登記(司法書士)☎…相続手続、土地建物の登記手続(贈与・売買等)	12月2日(火)	1月6日(火)	13:00～16:00				
	行政書士☎…遺言書・契約書・離婚・相続手続等	12月9日(火)	1月13日(火)	10:00～12:00				
	行政…行政機関に対する意見・苦情等	12月16日(火)	1月20日(火)	13:00～16:00				
	不動産(宅地建物取引士)☎…土地・建物の売買や賃借トラブル等 ※借主のみ	12月25日(木)	1月22日(木)					
	不動産(不動産鑑定士)☎…土地・建物の適正価格算定、不動産の有効活用等 ※予約の締切りは12月10日(水)17時	12月12日(金)	—				10:00～12:00	
	消費生活…契約やサービスに関するトラブル等	毎週月～金		10:00～15:30				消費生活センター(内線188)
	住まいのリフォーム☎…困りごとや修理、リフォームに関するアドバイス	12月18日(木)	1月15日(木)	13:00～16:00				住宅政策課 (内線 543)
税務☎…相続・贈与・マイホーム取得等に関わる税の仕組み	12月18日(木)	1月15日(木)	10:00～15:00		課税課 (内線 274)			
くらし・福祉	福祉総合…福祉に関する総合相談	毎週月～金		8:30～17:15	自立生活サポートセンター (市役所内)	自立生活サポートセンター ☎049・283・1112		
	生活困窮者自立支援…生活困窮者の自立に向けた相談	毎週月～金		8:30～17:15				
	成年後見相談会☎…成年後見制度の概要や助言等	—	1月8日(木)	10:00～12:00	老人福祉センター ことぶき荘	高齢者福祉課 (内線 433)		
	母子・父子自立支援…経済的な自立に向けた就業及び生活面の相談	毎週火・木(その他の曜日も電話等で随時予約受付)		9:00～16:00	子ども・子育て支援相談室 (こども支援課内)	こども支援課 (内線 424)		
	家庭児童…こどものしつけ・性格・ことばの遅れ等、こどもの育児上の悩み	毎週月～金		9:00～17:00	家庭児童相談室 (こども支援課内) こども家庭センター	こども支援課 (内線 484) こども家庭センター ☎049・292・1025		
	子育て支援…保育園・幼稚園等の施設や、地域の子育て支援事業の利用の案内・相談	毎週月～金		9:00～16:00	こども家庭センター	こども家庭センター ☎049・292・1025		
	子育て☎…就学前の乳幼児に関する子育ての不安・心配・悩み	毎週月～金		9:00～12:00	子育て支援センター (坂戸保育園内)	子育て支援センター ☎049・288・2141 ※電話相談有り		
	教育…小・中学生の生活や学習、性格、行動、心や体に関する相談	毎週月～金		9:00～16:30	教育センター	教育センター ☎049・283・7301 ☎049・289・9661		
	心配ごと…悩みの解決に向けた助言や情報提供等	12月2日(火)	1月6日(火)	9:30～12:30	東坂戸団地公団集会所	社会福祉協議会 ☎049・283・1597		
		12月8日(月)	1月26日(月)	9:00～12:00	大家地域交流センター			
12月10日(水)		1月14日(水)	福祉センター					
12月16日(火)		1月20日(火)	西坂戸自治会館					
12月18日(木)		1月15日(木)	文化施設オルモ					
12月26日(金)		1月23日(金)	入西地域交流センター					
人権・その他	人権…プライバシー、様々な差別(障害のある人、女性等)、同和問題、家庭・相隣関係等	12月8日(月)	1月19日(月)	9:00～16:00	市 役 所	人権推進課 (内線 233)		
		毎週月～金		8:30～17:15	さいたま地方法務局川越支局 (川越市豊田本1-19-8)			
	女性☎…女性の様々な悩み、夫や恋人からの暴力、LGBTQ等	12月1日(月) 15日(月)	1月5日(月) 19日(月)	13:00～17:00	勤労女性センター	勤労女性センター(内線372) ※電話相談有り		
	なんでも相談…適切な相談先がわからない方の相談及び各窓口を紹介	毎週月～金		8:30～12:00 13:00～17:00	なんでも相談窓口 (市民課内)	市民課 (内線 317)		
	内職…内職を希望する市民を対象にした相談及び紹介	毎週火・金		10:00～16:00	内職相談室 (商工労政課内)	内職相談室 ☎049・284・5872		
	職業…求人情報の提供及び相談員による職業相談・紹介	毎週月～金		10:00～17:00	ふるさとハローワーク (市役所内)	ふるさとハローワーク ☎049・284・0038		



所在地: 長岡

伝説とともに語り継がれる堰跡

阿弥陀堰は入西地域の長岡地区に残る堰跡です。越辺川のほとりにひっそりと残るこの古い堰跡には、岩盤を掘削した用水路があり、当時の面影を今に伝えています。

阿弥陀堰の由緒にまつわる伝説
昔、天斎という行者が堀込の大塚(広報さかど令和7年7月号掲載の終塚)に住んでいました。961年に恵信という聖人が一夜の宿を借り、その礼として阿弥陀如来の絵を残したところ、988年に天斎の夢に阿弥陀如来が現れ、「光明輝く所を用水路として開けば、末代まで功德

がある」と告げられました。995年、天斎は長岡の地で光輝く場所を見つけて岩盤を切り開き、その後地域の人の努力により1318年に用水路が完成して以降、干ばつに悩まされることはなくなりました。

阿弥陀信仰と社会の移り変わり
恵信は、平安時代に活躍した恵心僧都源信という僧侶であると考えられます。当時の僧侶は仏教を広めるだけでなく、土木技術や医療などにも通じた知識人でした。また、阿弥陀堰が完成する以前の平安時代では、戦乱や天災、疫病

による社会混乱から極楽浄土を願う「阿弥陀信仰」が貴族や武士を中心に広がりました。その後、鎌倉時代には浄土宗などの広がりとともに庶民にも浸透していきます。

静かに息づく歴史の証
阿弥陀堰伝説の真偽は定かではありませんが、この伝説は当時の宗教者の活躍や、社会の混乱の中で広がった信仰を今に伝えるものなのかもしれません。現在では使われなくなった阿弥陀堰は、先人達の思いと共に長岡の地に静かに遺されています。

BOOKS

オススメ 図書案内

※図書館流通センター「新刊全点案内」より引用
中央図書館 ☎049・281・6369



こども文章教室 作文・感想文・レポートが上手に書けるようになる本 **コード向け**
茂木秀昭 監修/バウンド 著/カンゼン
「何を書けばいいかわからない…」という悩みを解決! 文章の書き方という技術面だけでなく、文章を通して自分の思いをいかに効果的に届けるか、そのために他人の文章からいかに学ぶかなどをわかりやすく紹介する。



動物たちの「増え過ぎ」と絶滅を科学する **オトナ向け**
齊藤隆 著/ミネルヴァ書房(ミネルヴァ・サイエンスライブラリー 1)
クマは「増え過ぎ」なのか? 動物たちはなぜ絶滅しそうになったり、増え過ぎたりするのか? 人間と野生動物の関わり合いの歴史を背景に置いて、個体群生態学の基本的な考え方や発展の過程を解説する。

4 R



令和7年10月 家庭系ごみ
(資源物は含まない) 排出量

1人1日当たり **492**グラム
(前月比 **9**グラム減)

ごみとして出す前に、リユースを検討してみませんか。市と(株)マーケットエンタープライズは「不要品のリユース(再利用)に関する連携協定」を締結しています。

坂戸ごみ分別アプリを配信中
☎廃棄物対策課(内線394)



坂戸市公式
ホームページ
SNSアカウント



ホームページ



LINE



X(旧Twitter)



Instagram

人口と世帯数 11月1日現在

人口 99,451人(前月比-54人) 男性 49,477人 女性 49,974人
世帯 49,367世帯(前月比-33世帯)