

広報さかど

Sakado

4

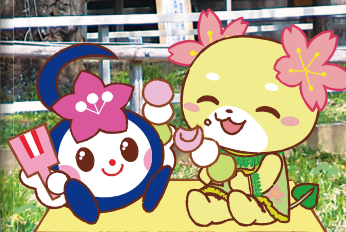
2023
No.1253



上谷小学校の児童が考えた表紙

「さかろんとシダレザクラ」

今年度の表紙では、小学生が想像を膨らませて考えた案を実現させる特別企画をスタートします！
上谷小学校に通う子どもたちには馴染みのある慈眼寺のシダレザクラと、桜の妖精の市イメージキャラクター「さかろん」との共演です。



14ページ見開きから、第7次坂戸市総合計画の概要版を折り込んでいます。

給食費 無償化



問政策企画課（内線132）

令和5年度

施政方針

住みつづけたいまち
子育てしたいいまちさかど
を目指して



令和5年度は、新たに策定いたしました「第7次坂戸市総合計画」の初年度を迎えます。総合計画における本市の目指すべき将来像である『住みつづけたいまち 子育てしたいいまち さかど』の実現に向け、それぞれの分野における各種施策を着実に進め、子どもから高齢者まで、坂戸市に関わる全ての皆様が安全で安心して暮らすことができる、そして、坂戸市に住んでみたい、住みつづけたいと感じ、自分もこのまちで子育てをしたいと思っただけのまちづくりに取り組んでまいります。

また、財政運営の更なる健全化を目指し、時代の潮流に取り残されることのないよう、国政の動向を注視し、本市を取り巻く社会経済状況の変化を意識しながら、未来を見据えた市政運営を積極的に展開してまいりますと考えております。

（令和5年度施政方針）より）

※全文は、市ホームページに掲載しています。

坂戸市長 石川 清

主な事業と使い道

新規 新たに取り組む事業
拡大 前年度よりも対象や内容を拡大して行う事業
継続 継続して実施する事業

I 安心して子育てができ、みんなが活躍できるまちづくり



3億8,461万7千円

学校給食費補助事業・
学校給食食材料費高騰対策事業

新規 小・中学校の給食費を物価高騰分も含め、
全額補助



5億650万円

公私連携型保育所推進事業

新規 公私連携型保育所として坂戸保育園
を仮園舎で開所、園舎の整備に係る
工事費等を補助（P15参照）

II 互いを認め合い、健康で心豊かに暮らせるまちづくり

2億6,015万3千円 予防接種実施事業

新規 带状疱疹ワクチン接種費用の一部
を助成（P7参照）

継続 ロタウイルス、四種混合、日本脳炎、
麻しん風しん混合、高齢者のインフル
エンザ、子宮頸がん等の予防接種



7,242万9千円 成人健診事業

拡大 肺がん個別検診

継続 疾病の早期発見及び早期治療につ
なげるため、健康診査、肝炎ウイル
ス検診、がん検診等

III 誰もが安心して、安全に暮らせるまちづくり

6,041万8千円 安全で安心なまちづくり推進事業

拡大 市内公共施設にAEDの配備及び収
納ボックスの設置

継続 自主防犯パトロール団体への物資
支援、LED防犯灯の借上げ及び維
持管理



2,028万円 交通安全対策推進事業

拡大 自転車乗車用ヘルメット購入費補助の
全年齢対象化及びヘルメット安全基準
マークの対象種類を拡大（P13参照）

継続 交通指導員等による交通安全指導
や交通安全教室等

IV 自然と都市が調和し、活気あふれる暮らしやすいまちづくり

884万円 地球温暖化対策事業

新規 カーボンニュートラル啓発冊子を
作製・配布、省エネ家電の購入費
を補助

継続 地球温暖化対策実行計画の推進や
省エネルギー機器等設置費を補助



4,485万3千円

都市公園等整備事業

拡大 公園園内灯のLED化や千代田
公園トイレの建替工事

V 市民とともにつくる、みんなが輝く誇れるまちづくり



6,682万9千円

マイナンバーカード取得促進事業

継続 マイナンバーカードの普及促
進のため、出張申請受付等

205万円

シティプロモーション推進事業

新規 定住促進パンフレットを作製

拡大 さかろんのアクリルキーホルダー
など、キャラクターグッズを作製

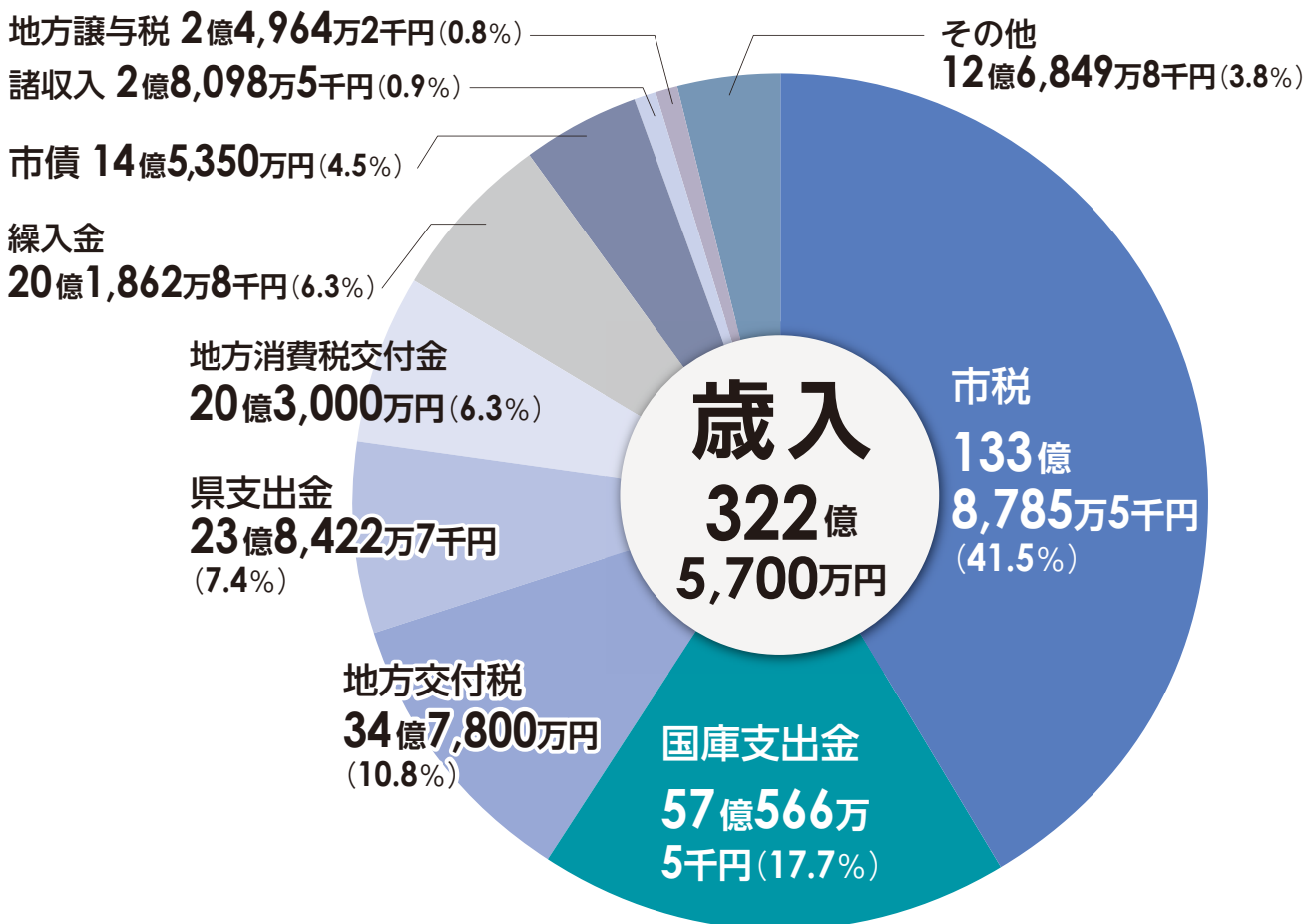


の全体像

社会環境の変化や多様化するニーズを的確に把握し、迅速かつ柔軟に対応するとともに、将来を含めたコスト意識を持って歳入歳出両面の見直しを進めました。

歳入の ポイント

- 歳入の中心となる市税は、おおむね前年度並みとなる見込みです。
- 臨時財政対策債*を含む実質的な地方交付税は、前年度比 **3.3%**の減↓となりました。
- 一般財源*総額は前年度比 **2.3%**の増↑となりました。
- 市債については、地方交付税の振替である臨時財政対策債が減となることから、前年度比 **28.5%**の減↓となりました。



用語説明

一般会計と特別会計

地方公共団体の会計には、一般会計と特別会計があります。一般会計は、行政運営の基本的な経費を経理する会計です。特別会計は、特定の事業を行うために、歳入・歳出を一般会計と区分して経理するための会計です。

臨時財政対策債

国から地方公共団体に分配する地方交付税が足りないため、その不足する金額の一部を、いったん地方公共団体で借金をして賄っておく市債のこと。

一般財源

財源の使いみちが特定されず、どのような経費においても使用することができるお金のこと。

322億5,700万円

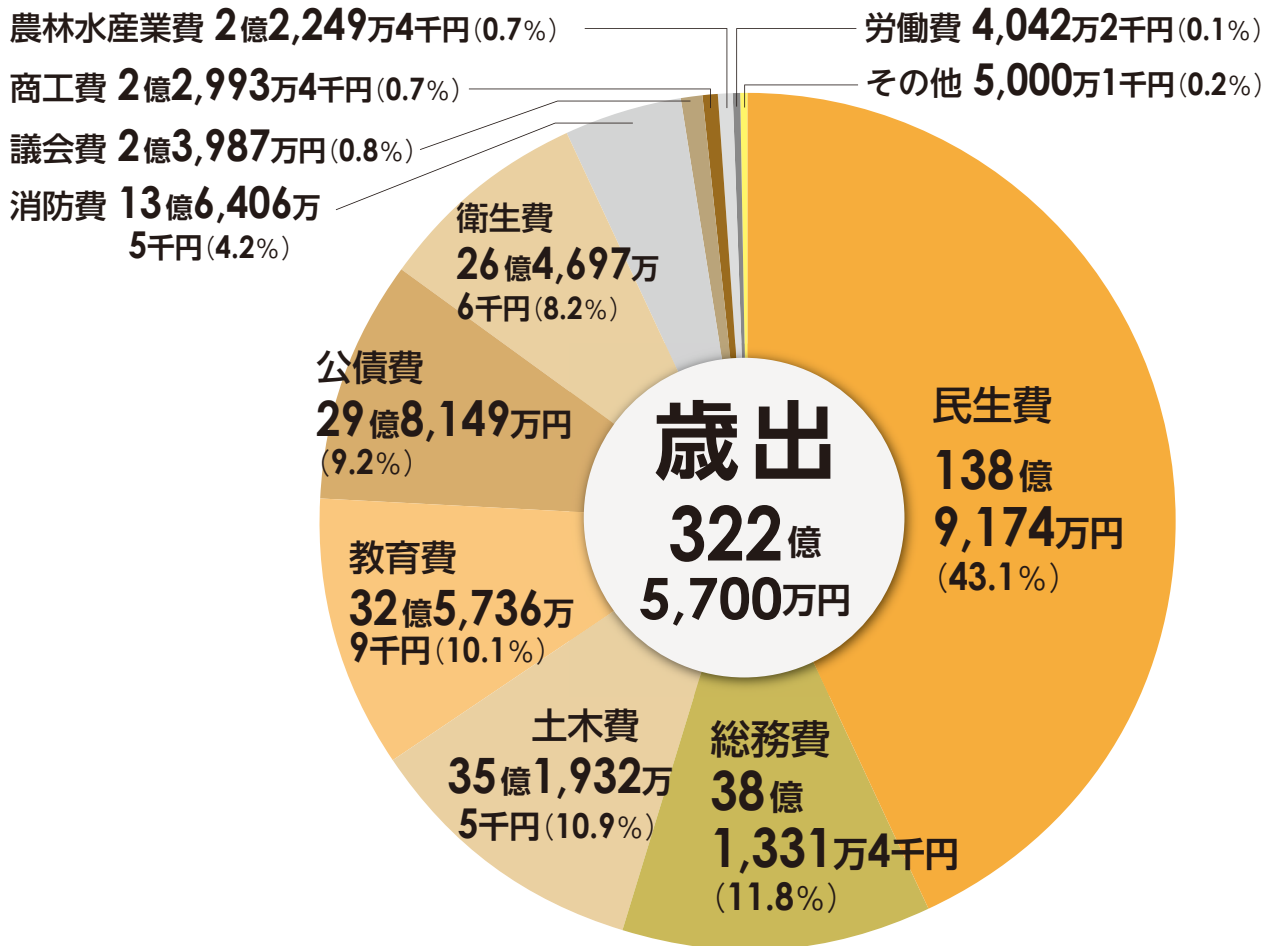
前年度比 12億5,500万円 (4.0% ↑)

当初予算

歳出のポイント

第7次坂戸市総合計画の将来像「住みつづけたいまち 子育てしたいいまち さかど」の実現に向け、次の5つの項目を基本施策に位置付け、各種事業に取り組みます。

- I** 安心して子育てができ、みんなが活躍できるまちづくり
- II** 互いを認め合い、健康で心豊かに暮らせるまちづくり
- III** 誰もが安心して、安全に暮らせるまちづくり
- IV** 自然と都市が調和し、活気あふれる暮らしやすいまちづくり
- V** 市民とともにつくる、みんなが輝く誇れるまちづくり



特別会計予算

会計名	()は対前年度伸び率
石井土地区画整理事業	3億8,129万9千円 (△10%)
坂戸中央2日の出町土地区画整理事業	2,264万2千円 (△4%)
片柳土地区画整理事業	9億8,821万7千円 (4%)
関間四丁目土地区画整理事業	1億4,812万4千円 (5%)
国民健康保険	96億5,900万円 (0%)
介護保険	73億3,519万6千円 (4%)
後期高齢者医療	15億9,488万3千円 (5%)
坂戸市、鶴ヶ島市外三組合公平委員会	49万5千円 (△7%)
合計	201億2,985万6千円 (3%)

補正予算のお知らせ

市議会3月定例会において、一般会計補正予算(第7号、補正額9,706万2千円)外6会計の補正予算が議決されました。詳しくは、市ホームページをご覧ください。

新型コロナウイルス感染症対策

☎市民健康センター ☎284・1621

01 マスク

マスクの着用は「個人の判断に委ねる」ことが、基本となりました。



本人の意思に反してのマスクの着脱を強いることがないよう、個人の主体的な判断が尊重されるよう、ご配慮をお願いします。

● 高齢者等重症化リスクの高い方への感染を防ぐために

マスクの着用が推奨される場面

医療機関の受診時



高齢者等重症化リスクが高い方が多く入院・生活する医療機関や高齢者施設等への訪問時



通勤ラッシュ時等混雑した電車やバスに乗車するとき(当面の取扱)

※おおむね全員の着席が可能であるものを除く(新幹線、通勤ライナー、高速バス、貸切バス等)



症状がある方、検査で陽性になった方、同居する家族が陽性になった方は



周囲に感染を広げないため、**外出を控えて**ください。

⚠ なお、通院等でやむを得ず外出するときは、人混みを避け、マスクの着用をお願いします。

● 重症化リスクが高い方が感染から自身を守るために

重症化リスクが高い方

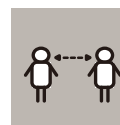
- 高齢者
- 基礎疾患を有する方
慢性の「呼吸器の病気、心臓病、腎臓病、肝臓病」、がんなど
- 妊婦



感染流行期に混雑した場所に行くときなどは**マスク着用が効果的**です。



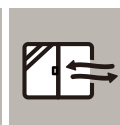
基本的感染対策を引き続き行いましょう。



距離の確保



手洗い



換気

5~11歳が対象

02 コロナワクチン接種

4月以降も**無料**で接種できます

- 1・2回目接種をまだ受けていない方
- 1・2回目接種を受け、オミクロン株対応ワクチンを接種していない方で接種を希望される場合は**5月7日まで**積極的に接種をお願いします。

03 オミクロン株対応ワクチン接種を開始

対象	1・2回目接種を終えた5~11歳
ワクチン	オミクロン株対応 ファイザー社2価ワクチン(小児用)
接種回数	1回
接種場所	右記二次元コードをご確認ください。

市ホームページ



今後の新型コロナワクチン接種については、広報さかど5月号でお知らせします。

带状疱疹ワクチン予防接種

市では、^{たいじょうほうしん}带状疱疹発症の抑制および重症化予防を目的に、50歳以上の方を対象に、4月1日から带状疱疹ワクチン接種費用の一部助成を開始します。

带状疱疹とは？

子どもの頃に感染する「水ぼうそう」のウイルスが、過労やストレス、加齢による免疫力の低下によって再活性化し、発症する病気です。

どんな症状が出るの？

水ぶくれを伴う赤い発疹が体の左右どちらかに、帯状にでる皮膚の疾患で、強い痛みを伴うことが多く、日常生活に大きな支障をきたすことがあります。



発症率は？



80歳までに3人に1人がかかると言われており、発症された方の2割の方が、合併症として带状疱疹後神経痛を発症すると言われています。

対象

接種日に市内に住居登録のある50歳以上の方で、4月1日以降にワクチンを接種した方

助成対象ワクチン

現在2つの製品（生ワクチン：ビケン、不活化ワクチン：シングリックス）があり、効果や接種対象などに違いがありますので、必ず医師にご相談ください。

医療機関での支払い

あり
※医療機関窓口で費用を全額支払い、後日申請することで接種費用の一部を助成します。
※医師の診察の結果、接種を見合わせた場合の診察料等は、全額自己負担となります。

助成額

1回につき上限5,000円

助成回数

1人につき、生ワクチンは1回まで、不活化ワクチンは2回までとなります。なお、生ワクチン又は不活化ワクチンのいずれか一方のみの助成です。

申請期限

ワクチンを接種した日から**3か月以内**

申請方法

申請書に、①接種済証（日付、ワクチンの種類など接種したことが分かるもの）②領収書の写し（带状疱疹ワクチンの接種が分かる明細も添付する）③接種者本人の通帳振込口座番号の写しを添付し、市民健康センター窓口へ

※申請書は、市民健康センターで配布又は市ホームページからダウンロードできます。



予防接種実施医療機関一覧

- 下記の医療機関以外で接種した場合でも助成は可能です。
- 任意接種のため、医療機関ごとに接種費用が異なります。多くの医療機関では予約が必要ですので、あらかじめ医療機関へお問合せください。

医療機関名	電話	医療機関名	電話	医療機関名	電話
坂戸市					
Ai clinic(アイクリニック)	277・5225	田島内科小児科医院	281・6722	浦田クリニック	279・5880
浅羽クリニック	284・1114	脳神経外科ブレインピア坂戸西	288・7007	大西内科	271・6250
あさひ整形外科・皮ふ科	283・6977	花水木こどもクリニック	282・8732	かなざわクリニック	285・0100
阿部皮膚科	284・1212	早川医院	282・1186	川野医院	285・1530
伊利医院	281・0431	原田内科クリニック	281・3235	関越クリニック	286・7770
小川医院	281・0839	日の出内科クリニック	288・3717	関越病院	285・3161
おがわこどもクリニック	282・3153	広瀬内科クリニック	283・3001	厚友クリニック	272・3903
小川産婦人科小児科	281・2637	町野皮ふ科	298・6845	しんまちクリニック	271・6154
菅野病院	284・3025	松野記念クリニック	289・8889	染井クリニック	285・8974
北坂戸クリニック	281・6480	丸山内科クリニック	289・2610	たちかわ脳神経外科クリニック	279・1515
きもと内科・消化器内科クリニック	288・1280	南町クリニック	289・3731	たわらクリニック	279・2121
小林内科医院	280・5700	明海大学歯学部附属明海大学病院	279・2822	鶴ヶ島医院	285・0179
栄クリニック	227・6501	守屋医院	284・8586	鶴ヶ島池ノ台病院	287・2288
坂戸中央クリニック	283・2151	やまだクリニック	288・7788	鶴ヶ島在宅医療診療所	287・6519
坂戸中央病院	283・0019	吉川クリニック	282・5002	のぐち内科クリニック	279・6700
坂戸内科医院	284・6001	吉松医院	281・0532	ヒロレディースクリニック	272・0164
坂戸西診療所	289・5111	若葉クリニック	283・1611	若葉こどもクリニック	279・0070
渋谷こどもクリニック	284・1881	若葉病院	283・3633	若葉台皮膚科	286・8275
清水病院	281・0158	鶴ヶ島市		若葉内科クリニック	298・5308
シャロームにつさい医院	280・7373	一本松クリニック	287・1220		
		井上医院	287・0056		

※携帯電話の場合、「049」をつけてください。

スポーツ体験をしよう!

第22回

坂戸市民

スポーツ

フェスティバル 2023

4.29

土曜日
・
祝日

8:30 ~ 12:30

IN 市民総合運動公園
及び 勝呂公民館

オープニングセレモニー 8:30 ~ 軟式球場 (雨天の場合は大体育室)

屋内 体育協会支部対抗綱引き大会、フリースロー、日本民踊、柔道・剣道・弓道体験、障害者スポーツ、ディスコン、卓球、トレーニング、健康機能向上体操、インディアカ(参加者は体育館履きを持参)

軟式球場・第一多目的運動場・庭球場

ストラックアウト、グラウンド・ゴルフ、スピードガン、50メートル走、的当てボール転がし、ミニソフトボール、ゲート通過ゲーム、ウォーキング教室、ペタンク、ソフトテニス、硬式テニス

屋外 スタンプラリー、AED体験コーナー、物販等

屋外ステージ 山村国際高校ダンス部、城西大学チアリーディング部、ウェル坂戸(総合型地域スポーツクラブ)及びシンコースポーツのキッズダンスによるパフォーマンス

駐車場 第一・第二多目的運動場横、イーグル工業臨時駐車場等



詳しくはコチラ

サッカー教室

対象: 小学4~6年生

申込み開始日

4/11(火)~当日

時間 10時~12時30分

先着
100名

講師 岩本輝雄氏 (元日本代表選手)

ベルマーレ平塚を皮切りに名古屋グランパスエイトを退団するまで6チームに在籍し、日本を代表するプレーヤーとして活躍。



場所 第一多目的運動場

申込み 市民総合運動公園(☎284・1771)窓口又は電話

持ち物 金属スパイク以外の運動靴、飲物、タオル

ラジオ体操講習会

時間 10時~11時

講師 根本育子氏

NPO法人全国ラジオ体操連盟ラジオ体操指導者



場所 勝呂公民館
多目的ホール

持ち物 体育館履き、飲物、タオル
※事前申込みは不要

坂戸市

問 職員課 (内線224)

職員募集



受験申込受付スタート **5月1日(月)**

募集案内の配布場所 職員課、各出張所・公民館

第一次試験

会場：市役所

■ 筆記試験(SPI3)・適性検査

■ 面接試験 下記の中で指定する1日

6月18日(日) 6月10日(土)・11日(日)・18日(日)

受験資格

職種・採用人数	試験区分	試験区分	学 歴	下記年月日生まれの方
事務職 15名程度			大学を卒業した方又は令和6年3月までに卒業見込みの方	平成7年4月2日以降
土木職 若干名		大学	大学で土木の専門課程を専攻し卒業した方又は令和6年3月までに卒業見込みの方	平成5年4月2日以降
保健師		—	保健師の免許を有する方又は令和6年3月までに同免許を取得見込みの方	

障害のある方を対象とした採用試験

事務職

若干名

* 学歴不問

- 昭和63年4月2日から平成18年4月1日までに生まれた方
- 次のいずれかに該当する方
 - 身体障害者手帳の交付を受けている方
 - 療育手帳の交付を受けている方
- 知的障害者更生相談所等により知的障害があると判定された方
- 精神障害者保健福祉手帳の交付を受けている方

受験手続



インターネット申請受付期間 **5月1日(月)～15日(月)**



郵送での受付も実施します



郵送受付期間 **5月1日(月)～8日(月)**

*消印有効

詳しくは、市ホームページ又は募集案内をご覧ください▶



information

市役所の仕事に興味がある学生へ

インターンシップ募集

期間

7/31日▶8/4日 5日間

対象

市内在住又は職員採用試験の受験を検討している大学院生、大学生、短大生、専門学生

職種

一般事務職：8名程度
土木職・建築職：若干名

申込み

4月1日(土)～5月7日(日)に市電子申請で申込みください
詳しくは市ホームページをご覧ください▶



若手職員に聞く!

事務職 市民課 市民係
採用2年目 神田千熙



INTERVIEW

学生の頃、市役所で職員に優しく声をかけてもらったことに感銘を受け、一緒に働きたいと思いました



担当する職務の魅力、やりがいや達成感は?

私の担当する仕事は、市民の方と直接関わる仕事です。最近では、マイナンバーカードの申請交付で大変長い時間、市民の方にお待ちいただいております。それでも、「ありがとう」と言ってもらえたり、ときには褒め言葉をかけてくれる方もいらっ

しゃいます。ひとつひとつの言葉が励みになっています。



公務員を目指している方へ

日々新しい発見や経験があり、毎日が勉強です。仕事が多岐にわたっているからこそ、一人一人が活躍できる場所が必ずあると思います。皆さんと一緒に働けることを楽しみにしています。

令和4年中
約**1,500**万円の被害
(県警察暫定値)
市内**15**件



振り込め詐欺の電話は 突然 やってくる!

問防災安全課
(内線 321)

振り込め詐欺の電話が多く確認され、被害件数も増加しています。
電話がきっかけで被害に遭う人が多くいます。

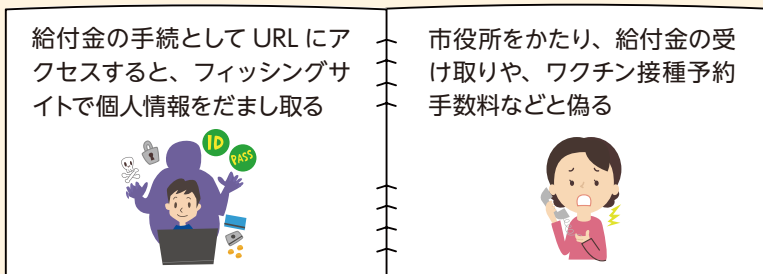


電話の機能で
詐欺を
ブロック!



- 1 知らない番号からの電話に出ない
- 2 在宅中も留守番電話設定にし、電話番号通知サービスで相手先を確認してから電話に出る
- 3 警告・通話録音機能のある電話機や装置を使用する

コロナ禍で増える 新たな詐欺



給付金やワクチン接種に関して

- 手数料を求めること
- 職員が ATM の操作をお願いすること
- メール、ショートメッセージ等に URL を送ること
- 電話や訪問等で口座番号や暗証番号を聞くこと

絶対に
ありません!

この時期は特に注意!

還付金詐欺



公的機関は ATM を操作させての還付はしません。電話で「還付金」「ATM」と言われたら、すぐに電話を切りましょう。

まだまだなくなる

オレオレ詐欺



まずは本人に連絡し、事実確認をしましょう。また、決して見ず知らずの第三者にお金を渡さず、直接本人に手渡ししましょう。

Interview 西入間警察署の方に詐欺のお話を伺いました。

詐欺の電話への対処方法は?

電話は留守番電話に設定し、もし電話に出たら一度電話を切り、家族の方や警察に相談してください。電話で本人に確認する際は、聞いた電話番号ではなく、登録してある電話番号へ連絡してください。

万が一、家に訪問してきた場合は、ドアを開けずにインターフォンで要件を確認し、ドア越

しで対応しましょう。不審に感じたら警察にご連絡ください。

市民の方々に一言お願いします

皆さんが大切に蓄えてきた大事な老後のお金です。ご紹介した対策を参考に、犯人にだまされないよう、家族の絆で詐欺被害を防ぎましょう。お困りごとがあれば、西入間警察署生活安全課にご相談ください。



西入間警察署 生活安全課
小島 慎介 課長

さかろんメールに登録を (坂戸市安全・安心メール配信サービス)

- 1 touroku@mobile.city.sakado.lg.jp に空メールを送信
- 2 返信された登録用メールの内容に従い登録



▲メール送信画面に移ります



詐欺に関する 相談・問合せ



西入間警察署生活安全課
けいさつ総合相談センター

☎ 284・0110
☎ #9110

被害にあっているかも

と思ったら、

ひとりで悩まず相談しよう

望まない性的な行為は、どんな理由・相手でも性暴力です。性暴力に関する情報をみんなで共有して、社会全体で性暴力をなくしていきましょう。



10～20代に対する性暴力の手口

AV (アダルトビデオ) 出演強要

AV出演をすることになったが怖くなり、断ろうとすると「今から断らないよね。」と言われ、出演を断れなかった。



JK (女子高校生) ビジネス

お客さんとおしゃべりをするJK向け派遣バイトで、要求がエスカレートして、写真を撮られたり、性行為を強要された。



SNSを利用した性被害など

SNSで知り合った芸能人になりすました男に、言葉巧みに誘導され、下着姿の画像を送信させられた。



酔わせて性的行為を強要

お酒をすすめられ、飲み続けていたら、体が思うように動かなくなり、服を脱がされた。



レイプドラッグ

飲物を飲んだら急に眠くなって気を失った。起きたら胸や下半身を触られていた。



4月は、生活環境が大きく変わり、10～20代を狙った性被害や性暴力の被害に遭うリスクが高まる時期です。



知っていますか？

デートDVとは

恋人間で暴力により相手を思いどおりにする行為をデートDVといいます。

暴力は身体的な暴力に限らず、精神的、性的な暴力や行動の監視などがあります。「自分だけを見てほしい」そんな一方的な考えの押し付けはデートDVのきっかけになります。お互いを尊重した関係づくりが大切です。



相談窓口

(秘密厳守)
相談無料

あなたの不安に寄り添いながら支援する公的な相談窓口があります。プライバシーに配慮し、秘密は厳守されます。安心して相談してください。



- 性犯罪・性暴力被害者のためのワンストップ支援センター
☎ #8891

- 性犯罪被害相談電話「ハートさん」(警察)
☎ #8103

☎ 0120・83・8103 (24時間受付)
※夜間及び土・日・祝日・年末年始は当直対応

- 性暴力等犯罪被害専用相談電話アイリスホットライン
☎ 0120・31・8341 (24時間 365日受付)

- 警察相談専用電話

☎ #9110 又は ☎ 048・822・9110 (24時間受付)
※夜間及び土・日・祝日・年末年始は当直対応

- 性暴力に関するSNS相談「Cure Time」
毎日17時～21時(チャット相談)



- DV相談+ ☎ 0120・279・889 (24時間受付)

- 勤労女性センター ☎ 281・3595

月～金 8時30分～17時15分(祝日・年末年始を除く)

- 埼玉県配偶者暴力相談支援センター

・埼玉県婦人相談センター ☎ 048・863・6060
月～土 9時30分～20時30分
日・祝日 9時30分～17時(年末年始を除く)

・埼玉県男女共同参画センター (With You さいたま)
☎ 048・600・3800 月～土 10時～20時30分
(祝日、第3木曜日、臨時休館日、年末年始を除く)

- 男性のための電話相談 (With You さいたま)

☎ 048・601・2175
毎月第1・3日曜日 11時～15時

- DVお悩みチャット@埼玉 ▶

日・水・金 15時～20時30分(年末年始を除く)





狂犬病 予防集合注射

犬を飼っている方に義務づけられている狂犬病予防注射(毎年1回)が行える集合注射を実施します。

市に登録を済ませている方には、3月末に集合注射のハガキを送付していますので、当日持参してください。

集合注射日

	日 時	会 場
4月16日(日)	9時30分～11時30分	市役所
	13時30分～15時30分	
4月17日(月)	9時30分～11時30分	入西地域交流センター 城山公民館
	13時30分～15時30分	
4月18日(火)	9時30分～11時30分	勝呂公民館分館跡地 三芳野公民館
	13時30分～15時30分	

料金案内

対象 生後91日以上の子犬

登録済みの犬 **3,500円** (注射料金 2,950円 + 注射済票交付手数料 550円)

未登録の犬 **6,500円** (注射料金 2,950円 + 注射済票交付手数料 550円 + 新規登録手数料 3,000円)

※犬の登録をしていない方は、注射と一緒に会場で登録してください。
※料金は1頭当たりの金額です。支払いの際は、つり銭のないように協力をお願いします。



注意事項

- 新型コロナウイルス感染症の防止対策にご協力ください。
- 会場で順番をお待ちの際は、間隔を空けてお並びください。
- 発熱や風邪の症状がある場合には、来場をお控えください。
- 注射時に犬を抑えられる方が原則1人で連れてきてください。
- 犬のフンなどは、飼い主が責任をもって持ち帰るようにしましょう。



集合注射以外の注射済票の交付

狂犬病の予防注射は動物病院でも受けることができます。動物病院で受けた場合は、環境政策課又は各出張所で注射済票の交付手続きをしてください。

持参するもの

- ◆ 動物病院が発行する**狂犬病予防注射済証**
- ◆ 市が送付した集合注射の**案内はがき**
- ◆ 手数料 **550円**

また、市と協定を締結している動物病院では、注射を受けてその場で注射済票の交付手続きができます。



詳しくはコチラをご確認ください。

犬の届出関係

下記の手続きは環境政策課及び各出張所で行うことができます。

新しく飼い始めたとき



新しく犬を飼い始めたときは、30日以内に(生まれたばかりの犬の場合は、90日を過ぎてから)登録してください。

市外から転入したとき



坂戸市以外で登録の済んでいる犬を、引っ越しと一緒に連れてきたり、譲り受けた場合は、その犬の「鑑札」を持参し登録してください。

市外へ転出するとき



坂戸市で交付された「鑑札」を持って、転出先自治体の犬の担当窓口で手続きしてください。

死亡したとき



犬の登録抹消手続は、電話で環境政策課へ連絡するか、窓口へ死亡届を提出してください。

犬が迷子になったときの相談先

● 環境政策課 ● 坂戸保健所 ☎283・7815 ● 西入間警察署 ☎284・0110



ご意見
お聞かせ
ください

坂戸市地域交流センター化 基本計画(案)

基本計画(案)の意見を募集します

第7次坂戸市総合計画前期基本計画に基づき、少子高齢社会の複雑・多様化する地域課題に対応するため、令和6年4月から公民館を地域交流センターへ移行する準備を進めています。
これまでの社会教育・生涯学習を引き継ぐとともに、施設利用の制限を緩和し、地域の皆さんと一緒に地域

づくりを進める拠点施設としての役割を担います。市民を構成員とした地域交流センター化協議会の開催や市民アンケート調査、公民館利用者アンケート調査等を実施してきましたが、このたび、今後の施設管理及び運営に関する基本事項等を示した基本計画案がまとまりましたので、皆さんから意見を募集します。

応募方法

応募用紙に必要事項を記入のうえ、郵送、ファックス又はメールで市民生活課(〒350-0292 坂戸市千代田1-1-1 ☎283・1716 ✉sakado31@city.sakado.lg.jp)へ送付するか、市電子申請・届出サービス又は応募用紙設置場所にある応募箱に投かんしてください。なお、指定の応募用紙を原則としますが、住所(勤務地、学校名)、氏名、電話番号、年齢を明記すれば、任意の様式でも応募できます。

案・応募用紙設置場所

市民生活課、市政情報コーナー、各出張所・公民館、中央図書館



市ホームページ

応募期間 4月3日(月)～5月8日(月)



基本計画(案)の地区別説明会を開催します

地区別説明会

開始時間 19時～

市民なら誰でも参加できます。事前の申込みは必要ありませんので、お住まいの地区の会場へ直接お越しください。

対象地区	会場	期日
中央公民館区	中央公民館	4月11日(火)
三芳野公民館区	三芳野公民館	4月12日(水)
勝呂公民館区	勝呂公民館	4月14日(金)
大家公民館区	大家公民館	4月17日(月)
城山公民館区	城山公民館	4月19日(水)

対象地区	会場	期日
浅羽野公民館区	浅羽野公民館	4月20日(木)
入西地域交流センター区	入西地域交流センター	4月24日(月)
北坂戸公民館区	北坂戸公民館	4月25日(火)
千代田公民館区	千代田公民館	4月26日(水)



自転車用ヘルメット購入費



全年齢に拡大

問 交通対策課 (内線319)

補助金 2,000円



自転車事故で死亡した人の約6割が頭部に致命傷を負っています。交通事故の負傷の程度を軽減するために、頭部を守ることが重要です。

ヘルメットの着用が努力義務化されました

対象 市内在住者
過去に利用した方は対象外
1人につき
1個かつ1回

補助内容 SG、JFC等の安全基準マーク付きのヘルメットを店頭価格から2,000円引きで購入できます。
※2,000円未満の場合は、その購入額

購入方法 市内の販売協力店にある申請書兼補助券にボールペンで必要事項を記入し、補助を受ける方の身分証明書を提示のうえ、購入してください。
※未成年者の申請は保護者から

自転車安全利用五則

- 1 車道が原則、左側を通行
歩道は例外、歩行者を優先
- 2 交差点では信号と一時停止を守って、安全確認
- 3 夜間はライトを点灯
- 4 飲酒運転は禁止
- 5 ヘルメットを着用



販売協力店はコチラ

利用者 INTERVIEW



村田優紀さん
伊智路ちゃん

下の子が4歳の時に補助輪付き自転車を購入し、ヘルメットも購入しました。補助金は店員さんから教えてもらいました。7歳上の姉と合わせて、2人分補助が利用

でき、とても助かりました。たくさんの種類から好きなものを選べたので、嫌がらずに被ってくれます。特段面倒な手続も必要ないので、利用をおすすめします。

環境保全に関する補助金

問 環境政策課(内線365)



花いっぱいのみち推進地区補助金

対象

多くの人の目につく所におおむね20m以上連続して花を植栽する管理団体

補助対象経費

- 花苗や球根、培養土等消耗品の購入に要する経費
- 花の植栽のための機材等の購入や借り上げに要する経費

補助金額

経費の合計額の3分の2以内の額
(限度額3万円)



緑と花と清流保全等活動事業補助金

対象

市内で活動し、営利目的でない団体

補助対象経費

- 地域の樹木の植栽や緑地の管理に要する経費
- 新たな花壇の設置に要する経費
- 河川の水質調査や河川の清掃に要する経費

補助金額

1団体10万円以内
(年1回、同一事業は3年限度)



住宅用太陽光発電システム・省エネルギー機器設置費補助金

目的

地球温暖化防止及び電力源の分散型社会の構築

補助金額

- ◇ 太陽光発電システム 1件5万円
(うち2万円は商品券で交付)
 - ◇ 省エネルギー機器
 - ・ 家庭用燃料電池(エネファーム) 1件5万円
(うち2万円は商品券で交付)
 - ・ 定置用リチウムイオン蓄電池
1kWhあたり1万円
(うち4千円は商品券で交付)
- 上限5万円(うち2万円は商品券で交付)
※商品券は坂戸市商工会が発行する「さかど街おこし応援券」です。

申請方法

工事着工前又は建売住宅の引渡し前に申請書等を環境政策課へ提出

共通事項

申請方法等詳しくはお問合せください。全ての補助金は、予算の範囲内で先着順です。

次の全てを満たす方

- 1 自ら居住する市内の住宅に設置する方又は自らが居住するために機器等が設置された市内の住宅(建売住宅)を購入する方
- 2 過年度の市税を滞納していない方
 - ◇ 設置工事の場合
設置完了日から30日以内
 - ◇ 建売住宅の場合
<太陽光発電システム>
- 3 電力受給契約の完了日から30日以内
<省エネルギー機器>
住宅の引渡しから30日以内
※又は当該年度の3月10日のいずれか早い日までに完了報告書を提出できる方

対象

令和4年度事務事業評価を公表

市では、限られた行政資源(財源、人など)を効率的に活用し、事業の目的とする効果を生み出しているか、市民ニーズに真に応えているかを絶えず評価し、より一層の改善を図るために事務事業評価を実施しています。

評価方法

- ◇ 一次評価 事業所管課
 - ◇ 二次評価 庁内評価委員会
 - ◇ 三次評価 市民など外部の視点で事務事業を検証する坂戸市事務事業外部評価委員会
- 三次まで評価を実施し、評価結果を報告書にまとめています。
評価方法は、事業所管課による一次評価を実施後、庁内評価委員会による二次評価を行い、さらに三次評価として、庁外の視点から事務事業を確認する坂戸市事務事業外部評価委員会を組織し、評価結果を報告書にまとめています。

三次評価対象事業

- ① ホームページ運営事業
- ② 移住定住促進事業
- ③ 児童センター講座等開催事業
- ④ 消費生活推進事業

- ⑤ 観光振興事業
- ⑥ 地域公共交通運行事業

評価例

地域公共交通運行事業は、年間12万人〜14万人が利用し、近隣市町との相互乗り入れにより利便性の向上が図られていることなどを評価しつつ、コストの削減やサービス内容等を総合的に検討する必要があることなどのご指摘をいただきました。

また、他の事業に対する評価についても、必要性が高く今後継続すべきとの意見や、事業の効率性や効果を更に高める改善提案などをいただきました。
今後は、それらの意見を踏まえ、効率的で効果的な市政運営を推進し、行政の透明性の向上を図ります。
※評価結果等詳しくは、政策企画課、市政情報コーナー、各出張所・公民館、中央図書館及び市ホームページで公表



市ホームページ
はこちら

図 政策企画課(内線132)

公私連携型保育所の坂戸保育園がスタート

坂戸保育園は、4月1日から「公私連携型保育所」として、坂戸市社会福祉協議会が運営します。

年度から建替え工事を実施し、工事期間中は、旧溝端保育園(溝端町5-3)を仮園舎として使用します。

公私連携型保育所とは

市と事業者が協定を締結することで、事業者の園の運営に、市や保護者の意見を反映させることができる保育所です。

園舎を建替え

坂戸保育園の園舎は、令和5

年度から建替え工事を実施し、

令和6年に完成予定の新園舎は、木の香りやぬくもりが感じられる木造平屋建てとする予定です。

※旧溝端保育園で実施している「子育て支援センター」は、令和5年度も旧溝端保育園で業務を行います。

園保育課(内線427)



完成イメージ図

アイデアを形に・住みよい地域へ 令和5年度提案型協働事業を募集

提案型協働事業とは、市民が

主役となる自立性の高いまちづくりを推進することを目的とした事業です。市との協働により地域の活性化又は課題の解決を図る事業を行う市民活動団体に対し補助金を交付し、市内における市民活動を支援しています。

募集する事業

①市民提案型 自由な発想による地域の課題解決等に向けた事業の提案

②行政提案型 市が設定したテーマに対する事業の提案

令和5年度の募集テーマ

◇男女共同参画に関する中学生等若年層向けの啓発事業(担当課…人権推進課)

◇コロナ禍における地域活性化事業

募集期間 4月3日(月)～28日(金)

補助金額 限度額10万円(事業を継続して行う場合の交付期間は3年を限度とします)

※事業収入(寄附金を含む)がある場合は、補助対象経費から当該収入分を除いた金額となります。

応募方法 応募前に関係課との事前協議が必要です。応募を検討している団体は、市民生活課までご相談ください。

※応募後にヒアリング・審査があります。

※応募要領は、市民生活課、市政情報コーナー、各出張所・公民館、中央図書館にあります。また、市ホームページにも掲載しています。

園市民生活課(内線316)

第9回 めったさかど!

デジタルフォトコンテスト

観光編

市の魅力を市内外に発信することを目的に、インターネットを活用したデジタルフォトコンテストを開催します。

募集対象 令和5年中に市内で撮影されたデジタル写真

募集部門

◇「自然・風景部門」

市内の自然風景、建物、街並み、草花など季節感を込めた写真

◇「いきいき坂戸部門」

市内のイベントや日常の笑顔、元気で活気がある写真

応募点数 各部門につき一人3

前回の最優秀作品

自然・風景部門

撮影者 おまつりこまち



朝の幻想的な風景

点まで

応募期間 6月1日(木)～令和6年1月3日(水)

応募方法 市電子申請・届出サービス

※写真の郵送及び持込みによる応募は、受付できません。

結果発表 令和6年3月上旬

※内容等が変更となる場合があるため、詳しくは、市ホームページをご覧ください。

※「坂戸よさこい編」の詳細は、広報さかど10月号でお知らせします。

園商工労政課(内線347)

いきいき坂戸部門

撮影者 陽炎



芸術の駅

坂戸市国民健康保険・後期高齢者医療制度加入中の方へ 人間ドック検診費補助制度をご利用ください

病気の早期発見、生活習慣病予防、自己健康管理の向上及び健康保持増進のため、ご利用ください。

ちのうえ、健康保険課窓口へ

② 指定外人間ドック検診

※①以外の人間ドック検診を受ける場合

※指定医療機関における市が指定した人間ドック検診を受け

① 指定人間ドック検診

場合

補助額 検査料金3万8千500円
(税込)のうち、2万円

申請方法 人間ドック検診を受ける前に、被保険者証をお持ち

健康保険課窓口へ
《共通事項》

対象 次のいずれかに該当する方

◇坂戸市国民健康保険に加入している満30歳以上の方で、国民健康保険税を滞納していない方

◇後期高齢者医療制度に加入している方で、保険料を滞納していない方

※補助は、年度内につき一人一回までです。

問健康保険課国民健康保険係(内線446)、後期高齢者医療係(内線435)

防犯ポスターを募集



令和4年度埼玉県防犯ポスター高校生・一般の部の最優秀作品

止

◇子どもと女性の犯罪被害防止

◇振り込め詐欺被害防止

◇少年の非行防止

◇〈特別〉(中学生・高校生・一般のみ)

◇自転車盗難被害防止

作品の規格 用紙サイズは四ツ切から八ツ切の縦書き

※テーマごとに標語が決まっています。自作のスローガン(標語)は入れないでください。

応募期限 6月7日(水)(必着)

応募方法 住所、氏名、職業(学校名・学年)、年齢、電話番号、作品の説明を裏面に明記のうえ、西入間地区防犯協会(〒350-0215 坂戸市関間2-4-17 西入間警察署内)窓口に又は郵送

その他

・未発表の作品に限ります。

・応募者全員に参加賞を差し上げます。

・優秀な作品は、県又は西入間地区防犯協会より表彰状と副賞を授与します。

問西入間地区防犯協会 ☎281・8484

第2回異文化交流演奏会

〜ガーナ伝統音楽とともに心躍る午後を〜



世界各国で演奏を披露しているプロの演奏家の軽快なリズムをお楽しみください。演奏終了後に演奏者との交流も予定しています。

日時 5月28日(日)15時〜17時

問文化会館ふれあ ☎282・0100



30分(開場は14時30分)

場所 文化会館ふれあ

費用 高校生以上1千300円、小・中学生500円、小学生未満無料(当日券あり)

申込み 4月8日(土)9時〜直接

窓口、電話(電話受付13時〜)又は次の二次元コードから

小学生の文化活動・スポーツ活動推進事業補助金

文化団体及びスポーツ団体等が実施する事業に対し、補助金を交付します。

対象 次の全てに該当する団体

①文化団体(文化・芸術活動を目的とする団体)及びスポーツ団体(スポーツ及びレクリエーション等の活動を目的とする団体)等

②市内で活動している

③構成員のうち市内在住小学生が5名以上である

補助対象経費 事務用品等の購入やチラシ・ポスター等の作成に要する経費、会場・設備及び機材の使用料等

補助金額 1団体2万円以内

申請方法 申請書に必要書類を添えて、文化団体は市民生活課へ、スポーツ団体はスポーツ推進課へ提出

※詳しくは、市ホームページをご覧ください。

ご覧ください。

問市民生活課(内線314)、スポーツ推進課(内線595)

合併処理浄化槽設置補助金

皆さんがお使いの浄化槽は、単独処理浄化槽ですか

単独処理浄化槽は、トイレの排水しか処理できないため、台所やお風呂などの排水は川へ流れてしまいます。大切な環境を守るため、補助金を活用し合併処理浄化槽に入れ替えましょう。

※お使いの浄化槽が単独か合併か分からない場合は、維持管理を依頼している浄化槽清掃業者又は浄化槽保守点検業者へご確認ください。

設置補助金

市では、単独処理浄化槽又はくみ取り便槽を5〜10人槽の合併処理浄化槽に転換する方に対して、一定の条件に適合する場合、設置費用等の一部を補助しています。

また、4月から合併処理浄化槽設置補助金が、下記のとおり変更となりました。
※設置補助金を申請する際は、工事着工前にお問合せください。

設置補助金一覧(限度額)

単位:万円

	5人槽	7人槽	10人槽
設置費	36.0	46.2	58.5
撤去費	単独処理浄化槽		12.0
	くみ取り便槽		9.0
配管費	15.0		

※配管費の補助金の変更はありません。

例 5人槽の場合の補助金

設置費 36万円
撤去費 12万円
配管費 15万円
合計 63万円

坂戸市情報公開・個人情報保護審議会委員を募集

市では、情報公開制度及び個人情報保護制度の適正かつ円滑な運営を図るため、事務の改善に必要な措置について意見をいただく坂戸市情報公開・個人情報保護審議会の委員を募集します。

応募資格 次のいずれかに該当する方

◇市内に引き続き1年以上住所を有する18歳以上の方
◇市内に在勤又は在学する18歳以上の方

※ただし、公募委員に選任される日において、本市の附属機関等の委員となっている方、政党役員又は政党職員の方は応募できません。

募集人数 2名
任期 2年間
応募方法 審議会等委員公募申込書に必要事項を記入のうえ、庶務課(〒350-0292 坂戸市千代田1-1-1 ☎283-3603) sakado21@city.sakado.lg.jp) 窓口、郵送、

申込書に必要事項を記入のうえ、庶務課(〒350-0292 坂戸市千代田1-1-1 ☎283-3603) sakado21@city.sakado.lg.jp) 窓口、郵送、

ファックス、メール又は市電子申請・届出サービス



市電子申請・届出サービス

※公募申込書は、庶務課、市民生活課、市政情報コーナー、各出張所・公民館、中央図書館にあります。また、市ホームページにも掲載しています。

応募期限 4月28日(金)(必着)

選考方法 坂戸市附属機関等委員公募選考委員会において、書類審査により決定
庶務課(内線214)

高齢者大学

内容 一般教養、軽体操等
対象 60歳以上の市内在住者 ※複数大学申込み不可

申込み 4月10日(月)~12日(水)に各公民館窓口又は電話 ※浅羽野公民館は電話申込み不可

大学名等	日時	定員	参加費等
坂戸にこここ大学 中央公民館 ☎281・1567 (申込み受付9時~)	5月10日~令和6年2月14日 第2水曜日 9時30分~11時30分 全9回 ※抽せん(申込みは1人2名まで)	36名	1,000円(教材費等) その他、必要に応じて集金
北坂戸寿大学 北坂戸公民館 ☎283・3962 (申込み受付8時30分~)	5月16日~令和6年2月20日 主に火曜日 9時30分~11時30分 全10回 ※抽せん(申込みは1人2名まで)	30名	1,000円(教材費等) その他、必要に応じて集金
かるかや大学・浅羽野 浅羽野公民館 ☎283・6262 (申込み受付9時~)	5月17日~令和6年1月17日 主に第3水曜日 13時30分~15時30分 全9回 ※先着順(申込みは1人2名まで)	40名	300円(教材費等) その他、必要に応じて集金
千代田大学 千代田公民館 ☎283・3822 (申込み受付9時~)	6月14日~12月13日 主に第2水曜日 9時30分~11時30分 全7回 ※抽せん(申込みは1人2名まで)	32名	500円(教材費等) その他、必要に応じて集金

認知症高齢者位置探索システム利用費補助金

対象 次の全てを満たす方

- ①位置探索システムを所持する者は、要介護1以上と認定され、外出時に行方不明となるおそれがある市内在住の認知症高齢者であること
- ②認知症高齢者の現在の位置情報の提供を受けることができ、認知症高齢者の家族等に代わって事業者が発見し、又は保護するために駆け付けるサービスを附帯している位置探索システムを利用していること

※ただし、携帯電話端末機を除く

③補助金を申請する者は、補助対象経費を支払った補助対象認知症高齢者又は家族等であること

補助金額 補助対象経費に相当する額(上限1万2千円)

※認知症高齢者1人につき1回限り

申請方法 申請書及び添付書類を高齢者福祉課窓口へ
高齢者福祉課(内線433)

坂戸市男女共同参画審議会委員を募集

「みんなで創る男女共同参画社会」の実現を目指し、坂戸市男女共同参画基本計画の策定や推進に関する事項について、調査・審議する委員を募集します。

募集人員 2名

任期 委嘱日(7月)から2年間

応募資格 次のいずれかに該当する方

◇市内に引き続き1年以上住所を有する18歳以上の方

◇市内に在勤又は在学する18歳以上の方

※委員に選任される日に、本市の附属機関等の委員になって

いる方、政党役員又は政党職員の方は応募できません。

応募方法 応募用紙に必要事項を記入のうえ、勤労女性センター(〒350-0214 坂戸市千代田1-1-22 ☎283・1640) sakado23@city.sakado.lg.jp)窓口、郵送、ファックス、メール又は市電子申請・届出サービス

応募期限 4月28日(金)(必着)

選考方法 坂戸市附属機関等委員公募選考委員会において、書類審査により決定

固勤労女性センター ☎281・3595



市電子申請・届出サービス

坂戸市特別職報酬等審議会委員を募集

特別職報酬等審議会は、議員の報酬や市長、副市長、教育長の給料の額について審議する機関です。

応募資格 次のいずれかに該当する方

◇市内に引き続き1年以上住所を有する18歳以上の方

◇市内に在勤又は在学する18歳以上の方

※委員に選任される日に、本市の附属機関等の委員になって

員は応募できません。

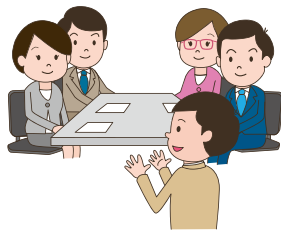
募集人員 2名

任期 諮問にかかる審議が終了するまで(9月末頃)

応募方法 申込書に必要事項を記入のうえ、職員課(〒350-0292 坂戸市千代田1-1-1 ☎283・3903) kado22@city.sakado.lg.jp)窓口、郵送、ファックス又はメール

※申込書は、職員課、市政情報コーナー、各出張所・公民館、問職員課(内線224)

中央図書館にあります。また、市ホームページにも掲載しています。



5月～6月 救命講習会



普通救命	心肺蘇生法(成人)及び大出血時の止血法			
上級救命	心肺蘇生法(成人、小児、乳児、新生児)大出血時の止血法、傷病者の管理法、手当の要領及び搬送法			
対象	中学生以上の坂戸・鶴ヶ島市の在住・在勤・在学者			
費用	無料			
申込み	4月11日(火)～消防本部警防課(☎281・3116)へ電話(土・日曜日、祝日を除く8時30分～17時)			
種別	月日(曜)	場所	定員	時間
普通救命	5月20日(土)	鶴ヶ島消防署	20名	9時～12時
上級救命	6月23日(金)	坂戸消防署	30名	9時～17時

※各日申込順とします。駐車場に限りがあります。

すこやか脳クラブ

問高齢者福祉課(内線436)

参加者・学習サポーター募集

脳も毎日のトレーニングで活性化します。週1回の教室学習(読み書き計算)と自宅学習で脳トレをしましょう。

学習日

- ①5月25日～10月26日 毎回木曜日
- ②6月28日～11月29日 毎回水曜日

時間

- クラブ参加者 10時～10時30分 又は 10時45分～11時15分
- 学習サポーター 9時30分～12時

場所

- ①中央図書館 ②城山公民館

クラブ参加者説明会

日時 ①5月18日(木)②6月21日(水) 10時～11時
場所 各会場
対象 一人で通える65歳以上の方
定員 各会場12名(先着順)
費用 毎月1,200円(教材費)
申込み 新規:4月11日(火)～電話
リピーター:4月18日(火)～電話

学習サポーター研修会

日時 5月16日(火)13時30分～16時
場所 市役所
対象 20歳以上で事業の趣旨をご理解いただける方
定員 各会場4名(先着順)
謝礼 1日1,100円
申込み 4月18日(火)～電話

INFORMATION
暮らしに役立つ情報

日時	場所
内容	対象
定員	費用
持ち物	申込み
問合せ	

お知らせ



愛のプレゼント

庶務課（内線214）
◇入西地域交流センターへ 絵画1点 川下重美（川越市）
ご寄附をいただき、ありがとうございます。
ございました。（敬称略）

4月29日の土曜窓口は休み

政策企画課（内線133）
4月29日は昭和の日で祝日のため、市役所の土曜窓口開庁はお休みです。
なお、戸籍の届出は、日直職員が受け付けます。

坂戸市指定ごみ・資源物収集袋の卸売価格

廃棄物対策課（内線393）
市では、指定ごみ・資源物収集袋の供給について、製造業者と協定を締結し、卸売価格を定めています。
昨今の原油価格高騰や円安の影響により、製造や輸送に係るコストが大幅に上昇しており、令和5年度の

卸売価格が前年度から平均して、約29%上昇しますのでお知らせします。

マイナンバーカード業務の一部停止

市民課（内線325）

システムメンテナンスのため、次の日時にマイナンバーカードの業務の一部の手續ができません。手續が可能な業務については、事前に市民課までお問合せください。
日5月1日(月)・2日(火)・6日(土)終日

納税通知書を発送

◇令和5年度固定資産税・都市計画税
発送予定日 5月1日(月) 第1期納期限
5月31日(水) 納税課（内線268）
◇令和5年度軽自動車税（種別割）
発送予定日 5月1日(月) 納期限 5月31日(水) 納税課（内線274）

国民年金保険料がスマートフォンアプリで納付できます

対応決済アプリ auPAY、d払い、PayB、PayPay 納付方法①
各種決済アプリをダウンロードし、利用登録②納付書に記載されているバーコードを読み取る③決済額を確認し納付（アプリによっては、確認時に暗証番号の入力が必要です）
※納付した納付書は、金融機関等で再度納付しないようご注意ください。
問 川越年金事務所 ☎242・2657、

ねんきん加入者ダイヤル ☎0570・003・004（050から始まる電話番号からかける方は☎03・6630・2525）
※アプリについては、各種決済事業者にお問合せください。

区画整理事務所移転

区画整理課（内線505）
組織改正により、4月1日から区画整理事務所は所在地を市役所2階に移し、名称が「区画整理課」となりました。

第23回坂戸よさこい開催日

商工労政課（内線347）
開催日 10月8日(日) 問坂戸よさこい実行委員会事務局（商工労政課内）



ふれあい入浴補助券の交付

高齢者福祉課（内線433）
対象施設 天然温泉ふるさとの湯 対市内在住の65歳以上の方 補助券1回200円割引する補助券を12枚（交付は一人あたり1年度1回まで） 持運転免

許証、健康保険証等の身分証明書 申請 高齢者福祉課又は各出張所・公民館 窓口（親族による代理申請可）

米穀次期作支援臨時補助金

農業振興課（内線334）
米価の低迷及び肥料価格の高騰等の影響を受けている米穀農家に対し、令和5年産に使用する肥料と種もみ代の半額を補助します。
受付期間 4月～令和6年1月末 対市内に住所を有する個人又は法人
※詳しくは市ホームページをご覧ください。



畑作物等生産者支援臨時補助金

農業振興課（内線334）
農業用資材の物価高騰の影響を受けている農家（米穀農家除く）に対し、5万円を補助します。
受付期間 4月～令和6年1月末 対市内に住所を有する農業収入50万円以上（米穀の売り上げを除く）の個人又は法人
※詳しくは市ホームページをご覧ください。



笑顔でつなぐ 躍動のまち、さかど

市職員出前講座

社会教育課(内線584)

内市民の学習会等で市職員が講師として、市政の説明等を実施。対市政や職員の有する知識等の学習を目的とした小学生以上の市民等で構成された5名以上の団体

※申込み方法等詳しくは、社会教育課、各出張所・公民館等で配布しているパンフレット又は市ホームページをご覧ください。

消火器・タイヤ等の取扱 困難物の受入れの開始

東清掃センター ☎284・0690

4月から、これまで東清掃センターで受入れていなかった取扱困難物の受入れを開始します。事前予約は必要ありませんので、東清掃センターの受入時間に搬入してください。

手数料(1つ当たりの単価) 消火器Ⅱ 1千300円、Ⅰ千800円、タイヤⅡ 500円、Ⅰ800円、ホイールⅡ 300円、400円、自動車、バイク用バッテリーⅡ 200円

リユース(再利用) 家具等 の常設展示販売

東清掃センター ☎284・0690

ごみ減量・リユースを促進するため、収集した粗大ごみの中から再利用可能な家具等の先着順での常設展示販売を開始しました。

販売日時 毎週月・金曜日、第2・4土曜日9時~12時、13時~16時(祝日は除く) 販売価格 200円



新しい行政相談委員が決定

市民生活課(内線314)

行政相談委員は、総務大臣から委嘱され、市民の皆さんからの行政機関に対する苦情や意見・要望などを聞き、苦情の解決のための助言や関係機関に対する通知などを行います。行政機関に関する内容で、困りの方は気軽ににご相談ください。

日 第3火曜日13時~16時 場 市役所行政相談委員 市川稔氏(新規)、小堺寿代氏(新規)

埼玉県知事選挙に伴う ポスター掲示の規制

選挙管理委員会(内線216)

埼玉県知事選挙(任期満了日:令和5年8月30日)に伴い、公職の候補者等の氏名(類推事項を含む)又は後援団体の名称を表示した政治活動用ポスターの掲示が投票日までの間禁止されています(政党の政治活

動用ポスター等、一部を除く)。

これに違反して掲示したポスターは公職選挙法により撤去命令の対象となり、命令に従わなかった者は処罰されます。

なお、政治活動に関するポスターや看板等に対するいたずらについても、刑法や公職選挙法により処罰されます。

指定管理者が決定

施設管理課(内線243)

4月から坂戸市立勝呂福祉作業所の管理運営を行う指定管理者が合同会社ラボリに決定しました。

募集



第36回わんぱく相撲西入間 大会坂戸場所出場者

北坂戸公民館 ☎283・3962

日 5月28日(日)9時~14時 対 小学1~6年生定120名(先着順) 主催(公社)西入間青年会議所、市教育委員会 申 4月11日(火)~5月9日(火)に西入間青年会議所ホームページから

◇わんぱく相撲練習会

日 4月16日・23日・30日、5月14日・21日 毎 日 曜 日 9 時 ~ 1 2 時 (1日だけの参加も可) 申 不要

※《共通事項》場 市民総合運動公園 大会への参加申込み、大会・練習

会の詳細・中止情報等詳しくは、西入間青年会議所ホームページをご覧ください。



ワンナイトステイ ホスト ファミリー(受入家庭)

市民生活課(内線314)

県では、1泊2日(土・日曜日)で外国人を受け入れられる家庭を募集しています。ホームステイで受け入れる外国人は、海外で日本語を教えている教師です。

※実施が難しいと判断された場合、オンライン交流会(90分間)を実施することがあります。

条件①県内在住であること②原則として、2名以上の家庭であること③宿泊用に個室、寝具、食事の提供ができること④宗教上の理由による食事の制限、お祈り等に理解、配慮が可能なこと 申 市ホームページからダウンロードした申請書に必要事項を記入のうえ、市民生活課窓口へ提出(随時受付)

※受入れまでのスケジュールは、市ホームページをご覧ください。担当までお問合せください。



笑顔でつなぐ 躍動のまち、さかど

催し



坂戸児童センター各種催し

坂戸児童センター ☎283・4378

◇星空の音楽会

日 4月15日(土)19時〜内約30分間の音楽会
のあと、プレセペ星団(M44)とかに座(イオタ)星(二重星)を天体望遠鏡で観る※音楽会は雨天決行
対一般(小・中学生は保護者同伴) 費無料
出演 ぎげんな旅人(中山アキヒロ氏、細江聡子氏) 楽曲 オリジナル楽曲による絵本うた読みの世界

◇坂戸児童センターこどもまつり

日 5月5日(金)10時30分〜15時内
プラネタリウム・クリエーターの大貴貴之氏現地解説のプラネタリウムの投映会、模擬店、ゲームコーナーなど
対一般(幼児は保護者同伴) ※《共通事項》 費無料 申不要

中央図書館各種催し

中央図書館 ☎281・6369

◇入西おはなし本棚

日 4月12日(水)10時30分〜10時50分
場 入西つどいの広場(入西地域交流センター内) 内絵本や紙芝居の読み聞かせ等
対就学前の乳幼児と保護者 申不要 ※

◇わくわく子ども映画会

日 4月16日(日)①10時〜②14時内
うっ かりペネロペ(70分) 対3歳以上 定

各30名(当日先着順) 申不要 ※

◇ちいさい子のおはなし会

日 4月20日(木)11時〜11時20分内
絵本や紙芝居の読み聞かせ等
対0〜2歳と保護者 定15組程度(先着順) 申不要 ※

◇子ども読書の日記念 親子で楽しむわらべうたおはなし会

日 4月23日(日)①10時〜10時30分
②11時〜11時30分内
サークルこぐまさんによる、わらべうたあそびを中心としたおはなし会
対未就学児と保護者 定各15名(先着順) 申 4月13日(木)9時30分〜直接窓口又は電話 ※

◇坂戸おはなし本棚

日 4月27日(木)10時30分〜10時50分
場 坂戸つどいの広場内
絵本や紙芝居の読み聞かせ等
対就学前の乳幼児と保護者 申不要 ※

◇おはなしはらっぱ

日 毎週土曜日10時30分〜11時内
絵本や紙芝居の読み聞かせ等
対3歳〜小学校低学年 申不要 ※

※《共通事項》 費無料

ハニークウ〜虫や花や木をもっと身近に感じよう！

環境学館いずみ ☎284・7115

日 5月14日(日)9時30分〜12時内
約5kmのコースを歩き、蜜源を散策しながら生き物と私たちの暮らしの関わりを考える(環境学館いずみのハチミツの試食あり) 対一般(親子参加可(小学4年生以上) 定20名(先着

順) 費無料 講師 佐々木正己氏、干場英弘氏
持筆記用具、動きやすい服装(長袖、長スボン、運動靴) 申 4月11日(火)9時30分〜直接窓口又は電話

児童センターサロン

《共通事項》 時間 10時30分〜11時30分内
親子のふれあい、保護者のコミュニケーション ション 費無料 申不要
◇赤ちゃんサロン
対1歳未満の乳児と保護者 持ミルク、飲物、おむつ

場所	月日(曜)	電話番号
坂戸児童センター	4月14日(金)	283・4378
千代田児童センター	4月11日(火)	282・3099
大家児童センター	4月13日(木)	284・1425
三芳野児童センター	4月11日(火)	284・4813

◇にこちゃんサロン

対1歳〜2歳未満の幼児と保護者 持飲物、おむつ

場所	月日(曜)	電話番号
坂戸児童センター	4月21日(金)	283・4378
千代田児童センター	4月18日(火)	282・3099
大家児童センター	4月19日(水)	284・1425
三芳野児童センター	4月17日(月)	284・4813

森林公園の三大花畑が見頃

日 ①4月下旬まで ②5月初旬まで ③4月下旬〜5月中旬 場 国営武蔵丘陵森林公園(滑川町山田1920) 内
①約10万本の空色のネモフィラ ②約70万本のカラフルなアイスランドポピー ③約4万本の藤の花を逆さにしたようなルピナス 費 高校生以上450円、65歳以上210円、中学生以下無料、駐車場料金1日700円(普通車) 問 同園 ☎0493・57・2111

埼玉ピースミュージアム各種催し

◇映画会

日 ①4月1日(土)・2日(日) ②4月8日(土)・9日(日) ③4月15日(土)・16日(日) ④4月22日(土)・23日(日)各13時30分内
①丹下左膳余話百万両の壺(92分) ②続・丹下左膳(75分) ③世界ウルルン滞在記〜ドイツ国際平和村の10年(97分) ④世界ウルルン滞在記〜戦場で傷ついた子供達〜ドイツ国際平和村の記憶(98分) ※

◇戦争体験者証言ビデオ上映

日 ①4月8日(土)・9日(日) ②4月22日(土)・23日(日)各13時内 ①夫と弟を南方で次々と亡くした妻(約10分) ②従軍看護婦(南方から内地へ)(約12分) ※

※《共通事項》 場 埼玉県平和資料館(東松山市岩殿24-113) 定 160名(当日先着順) 費 無料 問 同館 ☎0493・35・4111



笑顔でつなぐ 躍動のまち、さかど

教室・講座



花と緑の講習会

環境政策課（内線386）

日 5月15日(月) 9時30分～11時30分(場)

花の栽培温室（市民総合運動公園内）

内花の選び方、植え方から管理方法まで、基本を学びながら春らんまんの寄せ植えを作る定20名（先着順）

費2千500円(講師)神坂崇子氏(持)はさみ

申4月10日(月)～20日(木)に環境政策課窓口又は電話



手話講習会

障害者福祉課（内線417）

◇手話講習会（基礎課程）

日 5月23日～11月14日 毎回火曜日 19時15分～21時15分 全25回(対)市内在住・在勤・在学で、手話講習会（入門課程）等を修了した方（中学生以下の方は不可）定20名（申込み多数の場合は抽せん）※

◇手話通訳者養成講習会（準備コース）

日 5月18日～12月21日 毎回木曜日 19時～21時 全30回(対)市内在住・在勤・在学で、手話講習会（基礎課程）を修了した方又は同等レベルの方（中学生以下の方は不可）定20名（面接により選考）面接日 4月27日(木)19時～※

※共通事項 場文化施設オルモ費無料（テキスト代有料）講師 坂戸市聴力障害者の会 申4月7日(金)～24日(月)に申込書を障害者福祉課（〒350-0292 坂戸市千代田1-1-1）窓口又は郵送

※申込書は、障害者福祉課及び福祉センターにて配布又は市ホームページに掲載しています。

ちよだ女性セミナー

千代田公民館 ☎283・3822

日 ①水曜日コース 6月7日～12月6日（主に第1水曜日）②木曜日コース 6月8日～12月14日（主に第2木曜日、合同のため水曜日の開催あり）

14時～16時各7回(内)一般教養、手作り教室等(対)市内在住の女性(定)各20名（先着順）(費)1千円（教材費等）(申)①4月19日(水)②4月20日(木)9時～参加費を添えて直接窓口（申込みは1人2名まで）

認知症地域学習会及び認知症出張相談会

高齢者福祉課（内線436）

日 5月16日(火)学習会 14時～15時30分、出張相談会 15時40分～16時30分

環境学館いずみ5月の講座

日(曜)	時間	内 容	対 象	定 員	参加費
7(日)	13時30分～15時30分	理科教室「湧水(わき水)の不思議」 わき水はどのようなしくみで出てくるのかな。みんなで調べてみよう。	※	16名	無料
17(水)	10時～11時	バックdeセッケン(会場は勝呂公民館) 学校給食の廃食油を使用し、環境に優しいリサイクル固形石けんを牛乳パックで作ります。	一般	15名	無料
19(金)	9時～14時30分	廃食油リサイクル粉石けんづくり 学校給食の廃食油を使用し、汚れ落ちのよい石けんを作ります。	一般	5名	無料
25(木)	10時～11時	えひめAI-2を作ろう！ ～自宅からはじめる環境浄化～ 環境浄化微生物をつくり、暮らしの中で活用し環境を改善します！	一般	10名	無料

※小学4～6年生

各講座の持ち物は、受付時にお伝えします。

申 4月11日(火)9時30分～環境学館いずみ ☎284・7115)へ

分場入西地域交流センター(内)認知症の病気の理解や薬、予防等(対)市内在住・在勤者(定)学習会20名、出張相談会3名(各先着順) (費)無料(講師)丸木記念福祉メディアカルセンター(認知症疾患医療センター)岡島宏明氏(申)4月10日(月)～西部地域包括支援センター(☎282・4592)へ電話

点訳ボランティア入門講座

障害者福祉課（内線416）

日 5月13日～6月17日 毎週土曜日 13時30分～15時30分 全6回(場)福祉センター(内)視覚障害のある方々が読むための本や電車・バスの時刻表等を点訳する点字の基礎とパソコンによる点訳を学ぶ(定)10名(先着順) (費)500円

ことぶき荘体操教室 「お達者体操で転倒予防！」

ことぶき荘 ☎283・0223

日 4月11日・25日、5月9日・23日、6月13日・27日、7月11日・25日、8月8日・22日、9月12日・26日 毎回火曜日10時～11時30分 全12回(内)椅子に座って重りを使う簡単な運動等(対)施設利用者(定)10名(先着順) (費)100円(施設利用料) (持)タオル、飲物、動きやすい服装(申)4月8日(土)同荘窓口又は電話

(テキスト代、当日集金) (講師)点訳グループひまわり会(申)4月10日(月)～28日(金)に坂戸市社会福祉協議会(☎283・1597) 窓口又は電話



笑顔でつなぐ 躍動のまち、さかど

健康貯筋のための元氣アップ教室

高齢者福祉課（内線436）

日5月8日・15日・22日・29日、6月5日・12日 毎回月曜日10時～11時30分 大家公民館内 ストレッチ運動、筋力アップ運動、体幹を鍛える運動等 対おおむね65歳以上で運動制限のない方 定25名 申込み多数の場合は抽せん 費無料 持バスタオル又はヨガマット、室内用運動靴、タオル、飲み物、運動できる服装 申4月10日（月）～14日（金）に申込書を高齢者福祉課（〒350-0292 坂戸市千代田1-1-1 ☎283・1716）窓口、郵送又はファックス（当日消印有効）
※申込書は、高齢者福祉課及び大家公民館にて配布又は市ホームページに掲載しています。

パソコン教室

◇有料講座

日①4月22日②4月29日③5月13日④5月20日⑤5月27日⑥6月10日⑦6月17日⑧6月24日⑨7月1日 毎回土曜日13時30分～16時30分 内①スマホ入門②パソコン入門③パソコン実践④ワード入門⑤ワード実践⑥LINE入門⑦エクセル入門⑧エクセル実践⑨Zoom入門（別途個別講座あり） 定各2～10名（先着順） 費各回2千500円（別途テキスト代） 持①⑥スマートフォン②⑤⑦⑨マイク ロンフトオフィス2013以降を搭載の

パソコン（貸出パソコンあり） ※

◇無料講座

日7月8日（土）13時30分～15時30分 内スマホ活用講座とスマホ相談会 定10名（先着順） 費無料 持スマートフォン ※
※《共通事項》 場ワークプラザ 申4月10日（月）9時～坂戸市シルバー人材センター（☎283・5544） 窓口又は電話



市民の皆さんが活動している団体などの情報を掲載しています。

掲載を希望する団体は、発行日の前々月の25日までに、広報広聴課（内線165）へ直接お申込みください。

出かけませんか

西入間ライオンズクラブ（旧坂戸）主催 第41回歩け歩け大会

日4月23日（日）9時30分～（受付は9時～） 場浅羽ピオトップ駐車場 費500円 申4月14日（金）までに同クラブ事務局 ☎283・2887（平日10時～15時）、☎289・6663、✉sakado@lionsclubs330c.gr.jp

第95回「唄と舞」

日4月29日（土）13時～16時30分 場文化会館ふれあ費無料 問坂戸文化芸能連盟 須田 ☎281・7539

坂戸ソフトテニスジュニア

初心者講習会を開催

日4月15日（土）16日（日）10時～12時（受付9時30分） 場浅羽野中学校 対小学1～6年生 費無料 申同クラブ ✉saka-do_sic_jr1993@yahoo.co.jp

35周年記念画展

日4月14日（金）～16日（日）9時～17時（16日は16時まで） 場文化会館ふれあ費無料 問画楽多クラブ北村 ☎283・3288

布絵展

日4月15日（土）16日（日）10時～16時（16日は15時まで） 場文化施設オルモ費無料 問布絵サークル羽田 ☎281・4150

ウエル坂戸ジュニアソフトテニス 初心者講習会

日4月15日（土）16日（日）23日（日）13時～15時 場桜中学校 対5歳～小学6年生 定30名（先着順） 費無料 申同クラブ 小谷 ☎080・6185・9697

仲間になりませんか

ヨーガグループ

日毎週木曜日10時～12時 場浅羽野公民館 対女性 費月1千円 問田畑 ☎284・8927

坂戸吟詠同好会

日毎月第1～3土曜日13時～15時 場中央公民館 費月3千円 問佐久間 ☎090・4374・3597

勝呂白濁術クラブ

日毎月3回月曜日10時～11時30分 場勝呂公民館 費月2千円 問井手 ☎090・2676・5537

岳精流日本吟院（鶴舞教室）

日毎月3回金曜日13時30分～15時30分 場鶴舞集会所 費月3千円 問栗田 ☎090・3904・2233

梅扇会（押絵、人形、吊し飾り）

日毎月第1・2金曜日10時～12時 場浅羽野公民館 費月1千800円 問関口 ☎281・2678

千代田英会話クラブ

日毎月第2・4土曜日17時～19時 場千代田公民館 費月2千円 問泉 ☎090・6526・8563

ちよだ太極拳クラブ

日毎週月曜日13時～15時 場千代田公民館 対成人、高齢者 費月1千500円 問深川 ☎281・3884



笑顔でつなぐ 躍動のまち、さかど

PICK UP



卒業おめでとうなの！

3月1日 水

6年生を送る会へ さかろんがサプライズ祝福

勝呂小学校の6年生を送る会へ、さかろんが卒業のお祝いに駆けつけました。

去年の夏ごろに勝呂小学校の児童から手紙をもらい、お祝いすることになりました。

送る会の後は、それぞれの教室まで訪れ、子どもたちは大盛り上がり。大成功のサプライズとなりました。



地域とつながる授業

2月9日 木

達人から大正琴を学ぶ



大家小学校の3年生が総合的な学習の時間で、大家公民館の大正琴サークルに大正琴の弾き方を教わり、練習の成果をサークルの方へ発表しました。

1か月前に授業でサークルの方の演奏を聴き、子どもたちが興味を持ったことがきっかけで、授業時間等を利用して練習しました。普段触れることのない日本伝統楽器を、みんなで息を合わせて演奏していました。

カルシウムをとろう

2月16日 木

骨元気！クッキング



市民カメラマン
平野克洋さん撮影

市民健康センターで、骨元気！クッキングを開催しました。坂戸市食生活改善推進員や歯科衛生士から、骨粗しょう症予防のために日々の食事でカルシウムをうまく取り入れるコツや、よく噛んで食べることの大切さについて学びました。

参加者は「お家でも作りたい」「楽しかった」と大満足な様子でした。





地域に根ざした福祉活動

2月17日 金

民生委員・児童委員感謝状伝達式

民生委員・児童委員感謝状伝達式が市役所で行われ、令和4年11月30日の任期満了に伴って民生委員・児童委員を退任された方々に対して、市長から感謝状が渡されました。

退任された59名の皆さんには、多くの市民のためにご尽力いただき、本当にありがとうございました。

まるで本物！

2月26日 日

食品サンプル作り体験

市民カメラマン
平野克洋さん撮影



文化施設オルモでラーメンの食品サンプル作りが行われ、7組の親子が参加しました。

樹脂で作った具材が配られ、参加した皆さんは絵具で真剣に色を付けていました。特に熱が入っていたのがチャーシューで、本物の色に近づけるため、家族で相談しながら何度も塗り重ねていました。

皆さん素敵な作品を完成させて持ち帰りました。

健康×良質

2月28日 火

大豆ミートで肉料理教室



市民カメラマン
中島光陽さん撮影

浅羽野公民館で「お肉を使わない肉料理」をテーマにした料理教室が開催されました。

大豆ミートを使った美味しくヘルシーな酢豚やそばろ井、その他にポタージュスープやさつまいもの蒸し菓子ができあがりしました。参加者からは「本物のお肉みたい」「家でもやってみよう」と驚きの声があがっていました。

迅速的確な保護活動

3月14日 火

人命救助で感謝状

西坂戸自治会の照井保会長が西坂戸で人命救助を行い、西入間警察署から感謝状が贈呈され、市長へ報告に訪れました。

12月9日に自治会館で業務中、体調不良の男性がいるとの連絡を受けた照井会長は現場に向かい、男性に声を掛け続け、迅速に坂戸消防署西分署まで搬送し、救急隊員に引き継ぎました。



4月の健康

Health Center Information

市民の健康づくりをお手伝いするため、保健師・栄養士が相談に応じています。気軽にご利用ください。

市民健康センター

TEL 284・1621

FAX 284・3939

⚠ 市民健康センターにお越しの際は、自宅で検温を行い、発熱や風邪等の症状がある方は来所をお控えください。

四種混合予防接種の年齢が拡大

生後2か月から接種が可能です

接種時期がきたら、早めに接種しましょう。

接種時期 ◇1期初回接種（3回）=生後2か月～7歳6か月に至るまで（標準的には20日以上56日までの間隔）
◇追加接種=初回接種終了から6か月以上経過後（標準的には1年から1年6か月の間隔）

9価（シルガード®9）の子宮頸がん予防ワクチン（HPV ワクチン）を公費で接種できます

これまで、2価（サーバリックス®）、4価（ガーダシル®）の2種類でしたが、4月から、9価（シルガード®9）が追加されました。希望する方は、直接医療機関で予約のうえ、接種をお願いします。

対①小学6年生～高校1年生相当の女子②平成9年4月2日～平成19年4月1日生まれの女性（令和7年3月31日まで公費で接種できます）

※すでに2価又は4価のHPVワクチンを1回又は2回接種した方は、原則として同じ種類のワクチンを接種することをおすすめしますが、医師と相談のうえ、途中から9価ワクチンに変更し、残りの接種を完了することも可能となっています。この場合も公費で接種できます。

保険適用された不妊治療の助成事業を開始

不妊治療（体外受精や顕微授精、男性不妊治療）に係る経済的負担の軽減を図るため、費用の一部を助成します。申請には一定の要件がありますので、詳しくは市ホームページをご覧ください。



離乳食講習会

日 4月28日(金)13時30分～15時 **内** 離乳食のすすめ方のお話等 **対** 市内在住で1歳未満の乳児と保護者 **定** 12組(先着順) **費** 無料 **申** 4月10日(月)～電話

パパママ講座

日 5月23日(火)13時10分～16時 **内** 妊婦歯科健診・歯みがき指導・お風呂の入れ方の実習等 **対** 市内在住の妊婦と家族 **定** 15組(先着順) ※歯科健診は先着8名 **費** 無料 **申** 4月24日(月)～電話

乳幼児健康相談（予約制）

日 5月24日(水)10時～11時15分 **内** 身体計測と保健・栄養・歯科・母乳相談 **対** 乳幼児と保護者 **定** 40組(先着順) **費** 無料 **申** 4月11日(火)～電話

4月の乳幼児健診・10か月児健康相談会

内容	対象者	日(曜)
3か月児健診	令和5年1月1日～1月31日生まれ	21日(金)・25日(火)
1歳6か月児健診	令和3年8月10日～9月9日生まれ	5日(水)・14日(金)
2歳児歯科健診	令和3年2月2日～3月22日生まれ	13日(木)・20日(木)
3歳児健診	令和元年9月1日～9月25日生まれ	6日(木)・17日(月)
10か月児健康相談会	令和4年7月1日～7月19日生まれ	19日(水)

休日・夜間の救急医療機関

日	医療機関名(診療科目)
日曜日、祝日、年末年始(12月29日～1月3日)	坂戸鶴ヶ島医師会立休日急患診療所(内科・小児科) 受診される方は予約専用電話又はインターネット予約が必要です。 予約専用☎050-5840-1156(診療日の6時～) 診療時間:9時～12時、14時～17時、18時～21時 ☎289・1199 坂戸市石井2327-5
全日(24時間)	坂戸中央病院 ☎283・0019 関越病院 ☎285・3161 埼玉医科大学病院 ☎276・1465(小児救急医療も対応)

下記の医療機関は、眼科の在宅当番医で、9時～17時まで診療しています。

4月9日(日) 若葉・さくらクリニック ☎298・6875

わが家のアイドル



1歳7か月
おおつか けいと
大塚 圭人 ちゃん

お子さんへ一言

うちのアイドルはイチゴ大好き!



2歳0か月
すずき うる
鈴木 漆 ちゃん

お子さんへ一言

あなたの笑顔はみんなを幸せにするよ! love you

わが家のアイドルを募集しています! 広報広聴課(内線165)窓口又は電話

5月

市民相談

予約制

原則相談日の一週間前から開始。詳しくはお問合せください。

※各相談とも祝休日を除く。相談時間／12時～13時を除く 市役所 ☎283・1331

相談名・相談内容	日程・曜日	時間	会場	問合せ		
法律(弁護士)☎…金銭・不動産トラブル、夫婦・親子・相続等の法律問題	1日(月)・11日(木) 17日(水)・23日(火)	10:00～16:00	市役所	市民生活課(内線314)		
法律(司法書士)☎…多重債務・離婚・相続・成年後見等の手続	2日(火)	10:00～12:00				
相続・登記(司法書士)☎…相続手続、土地建物の登記手続(贈与・売買等)		13:00～15:00				
行政書士☎…遺言書・契約書・離婚・相続手続等	9日(火)	10:00～12:00				
行政(なんでも)…行政機関に対する意見・苦情等	16日(火)					
不動産(宅地建物取引士)☎…土地・建物の売買や賃借トラブル等※借主のみ	25日(木)	13:00～16:00				
不動産(不動産鑑定士)☎…土地・建物の適正価格算定、不動産の有効活用等	12日(金) 予約の締め切りは、10日(水)17時	10:00～12:00				
消費生活…契約やサービスに関するトラブル等	毎週月～金	10:00～15:30			坂戸市消費生活センター(内線188)	
女性☎…女性の様々な悩み、夫や恋人からの暴力、LGBTQ等	1日(月)・15日(月)	13:00～17:00			坂戸市勤労女性センター	坂戸市勤労女性センター(内線372)※電話相談有り
人権…プライバシー、様々な差別(障害のある人、女性等)、同和問題、家庭・相隣関係等	8日(月) 毎週月～金	9:00～16:00 8:30～17:15			市役所 さいたま地方務局川越支局(川越市豊田本1-19-8)	人権推進課(内線233)
税務…相続・贈与・マイホーム取得等に関わる税のしくみ	18日(木)	10:00～15:00	市役所	課税課(内線274)		
内職…内職を希望する市民を対象にした相談及び紹介	毎週火・金	10:00～16:00	坂戸市内職相談室(商工労政課内)	坂戸市内職相談室☎284・5872		
職業…求人情報の提供及び相談員による職業相談・紹介	毎週月～金	10:00～17:00	坂戸市ふるさとハローワーク(市役所内)	坂戸市ふるさとハローワーク☎284・0038		
福祉総合…福祉に関する総合相談	毎週月～金	8:30～17:15	坂戸市自立生活サポートセンター(市役所内)	坂戸市自立生活サポートセンター(内線507)		
生活困窮者自立支援…生活困窮者の自立に向けた相談	毎週月～金	8:30～17:15	坂戸市自立生活サポートセンター(市役所内)	坂戸市自立生活サポートセンター☎283・1112		
家庭児童…子どものしつけ・性格・ことばの遅れ等、子どもの育児上の悩み	毎週月～金	9:00～17:00	家庭児童相談室(子ども支援課内)	子ども支援課(内線484)		
子育て支援利用…保育園・幼稚園等の施設や、地域の子育て支援事業の利用の案内・相談	毎週月～金	9:00～16:00	子ども・子育て支援相談室(子ども支援課内)	子ども支援課(内線490)		
母子・父子自立支援…経済的な自立に向けた就業及び生活面の相談	毎週火・木(その他の曜日も電話等で随時予約受付)	9:00～16:00	子ども・子育て支援相談室(子ども支援課内)	子ども支援課(内線429)		
子育て…就学前の乳幼児に関する子育ての不安・心配・悩み	毎週月～金	9:00～12:00	坂戸市子育て支援センター	坂戸市子育て支援センター☎288・2141※面談は予約制		
成年後見相談会…成年後見制度の概要や助言等	11日(木)	10:00～12:00	坂戸市老人福祉センターことぶき荘	高齢者福祉課(内線433)		
教育…小・中学生の生活や学習、性格、行動、心や体に関する相談	毎週月～金	9:00～16:30	坂戸市立教育センター	坂戸市立教育センター☎283・7301☎289・9661		
心配ごと…悩みの解決に向けた助言や情報提供等	2日(火)	9:30～12:30	東坂戸団地公園集会所	坂戸市社会福祉協議会☎283・1597		
	8日(月)		大家公民館			
	10日(水)		坂戸市福祉センター			
	16日(火)	9:00～12:00	西坂戸自治会館			
	18日(木)		文化施設オルモ			
26日(金)		入西地域交流センター				
マンション管理☎…分譲マンションの維持・管理に関する相談等		10:00～12:00	市役所	住宅政策課(内線543)		
住まいのリフォーム…困りごとや修理、リフォームに関するアドバイス	18日(木)	13:00～16:00				

ヤクシヨ

市役所職場紹介

職員の採用と育成を行います

総務部 職員課/3F 内線 225



職員募集ポスターの撮影でポーズを指示しています。

職員採用業務

採用計画の作成から試験の実施まで、一緒に働く人材を探すために行っています。今月号の9ページに職員採用試験のページがありますので、ご覧ください。

職員研修業務

今、社会が求めている公務員像になれるよう研修を計画・実施し、職員の育成を図っています。近年、オンラインでの研修が増加しています。



給与支給業務

社会情勢に応じて給与制度を見直すとともに、間違いがないように、職員の給与支給事務を行います。



ひとくちメモ 職員の相談窓口や健康診断などの福利厚生も担当しています。直接市民サービスを行う課ではありませんが、職員全体のパフォーマンスを向上させることで、市民サービスの向上を目指します。



職員の頑張る姿が 私たちの力の源

職員課の中で採用担当をした後、現在の研修担当になりました。新規採用で入庁した職員が研修や実務を通じ成長し、各課で市民のために頑張っている姿を見ると嬉しくなります。
担当 2年目 研修厚生係 大川主任



Daily Schedule

- 08:30 始業、ミーティング
- 10:00 研修会場の設営、司会進行
- 13:00 職員から報告を受け、育児休業制度について説明
- 15:00 職員募集ポスター作成会議
- 17:15 終業

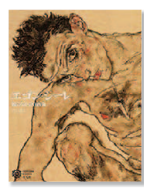
BOOKS

オススメ 図書案内

※図書館流通センター「新刊全点案内」より引用
中央図書館 ☎281・6369



「性役割／性別表現」 gender role or expression
佐々木掌子/監修 国土社
女は料理ができてあたり前？男はスカートをはいたらダメ？「性別らしさ」とは何か。性別に役割があるのか。だれもが自分らしくいられるよう、性役割や性の多様性について、まんがを交え、やさしく解説する。



「エゴン・シーレ」鏡のなかの自画像
古川真宏/著 平凡社
暴力的なまでの表現で自らの心情をカンヴァスに叩き付けた天才画家エゴン・シーレ。彼が生涯描き続けた自画像を軸に、波乱に満ちた短い人生をひもとく。図版を多数収録。

4 R

令和4年4月～令和5年2月分
ごみ・資源物排出量

24,716トン
前年同時期比 **611トン減**

4月から、靴類の分別を「燃やさないごみ」から「燃やせるごみ」に変更しました。ごみを出す際はご注意ください。



坂戸ごみ分別アプリを配信中
固廃棄物対策課(内線394)



人口と世帯数の動き

人口 99,633人 (前月比 -77人) 世帯数 47,468世帯(前月比 -46世帯)
男性 49,779人 女性 49,854人 ※3月1日現在の人口です