

坂戸市の

わかりやすい予算書

令和4年度版



総合政策部 財政課

目

次

| | |
|----------------------------|----|
| 令和4年度予算編成方針のポイント | 1 |
| 令和4年度坂戸市一般会計特別会計予算の概要 | 2 |
| 一般会計歳入予算の状況 | 4 |
| 一般会計歳出予算の状況 | 6 |
| 令和4年度に実施する主な事業 | 8 |
| （1）重点項目 | |
| Ⅰ 誰もが安全で安心して暮らせる、やさしいまちづくり | 8 |
| Ⅱ 将来を担う子どもたちを応援するまちづくり | 18 |
| Ⅲ 地域の活力を高め、快適な環境を創造するまちづくり | 31 |
| （2）まちづくりを下支えする施策 | 44 |
| SDGs（持続可能な開発目標） 17の目標 | 49 |
| 令和4年度に実施する主な事業とSDGs | 50 |
| 令和4年度実施事業一覧（課別） | 52 |



令和4年度予算編成方針のポイント

1、歳入の状況

- 市民税や固定資産税等が増収となる見込みであるため、市税収入は増加が見込まれます
- 国庫支出金は、関間千代田線整備事業に係る補助等により増加が見込まれます

2、歳出の状況

- 義務的経費である人件費、扶助費及び公債費が増加しています
- 投資的経費は、関間千代田線整備事業や市民総合運動公園管理事業等の実施により増加しています
- その他の経費では、焼却施設整備に係る経費等の増加により、維持補修費が増加しています

3、予算編成基本方針

- 「歳入に見合った歳出」を念頭に、徹底した節約や歳入歳出両面の見直しを進め、財政運営の更なる健全化を図ります
- 市民の行政への関心や参加意識を高め、市民の声に耳を傾け、市民満足度の向上に資する市政の展開をスピード感を持って実施します
- 徹底した情報公開・情報提供に努めます

4、今年度重点施策

- I 誰もが安全で安心して暮らせる、やさしいまちづくり
- II 将来を担う子どもたちを応援するまちづくり
- III 地域の活力を高め、快適な環境を創造するまちづくり

令和4年度坂戸市一般会計特別会計予算の概要

1、予算のポイント

令和4年度の一般会計予算額は、**310億200万円**で、対前年度比較で**7.5%の増**（21億7,200万円の増）となりました。
 また、一般会計及び8つの特別会計を合計した総予算額は、**504億9,810万5千円**となり、対前年度比較で**6.0%の増**（28億4,163万2千円の増）となりました。

2、各会計の予算

（単位：千円、%）

| 区 分 | R4年度 | R3年度 | 増減額 | 増減率 |
|-------------------|------------|------------|-----------|--------|
| 一般会計 | 31,002,000 | 28,830,000 | 2,172,000 | 7.5 |
| 特別会計 | 19,496,105 | 18,826,473 | 669,632 | 3.6 |
| 石井土地区画整理事業 | 423,761 | 412,059 | 11,702 | 2.8 |
| 日の出町土地区画整理事業 | 23,549 | 126,369 | △ 102,820 | △ 81.4 |
| 片柳土地区画整理事業 | 661,271 | 525,178 | 136,093 | 25.9 |
| 関間四丁目土地区画整理事業 | 140,606 | 145,092 | △ 4,486 | △ 3.1 |
| 国民健康保険事業 | 9,659,000 | 9,674,000 | △ 15,000 | △ 0.2 |
| 介護保険事業 | 7,067,208 | 6,610,804 | 456,404 | 6.9 |
| 後期高齢者医療事業 | 1,520,175 | 1,332,436 | 187,739 | 14.1 |
| 坂戸市、鶴ヶ島市外三組合公平委員会 | 535 | 535 | 0 | 0.0 |
| 合 計 | 50,498,105 | 47,656,473 | 2,841,632 | 6.0 |

※ 一般会計：地方公共団体の行政運営の基本的な経費を計上した会計

※ 特別会計：特定の事業を行うため、一般会計の歳入歳出と区分して経費を計上した会計

3、一般会計の歳入歳出ポイント

○歳入のポイント

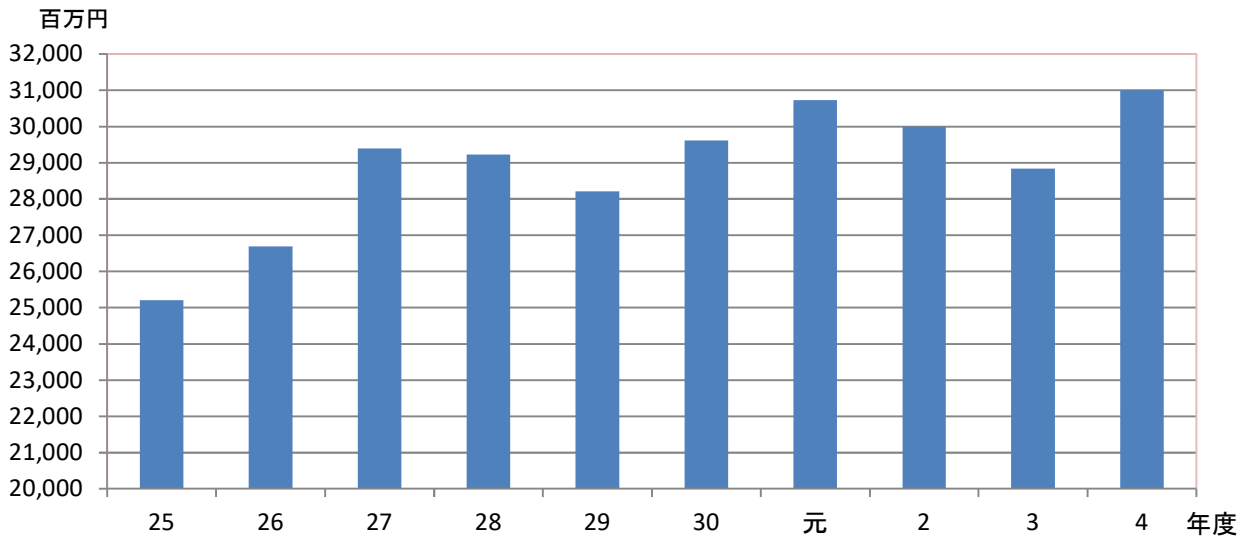
| | |
|---|-------------|
| 市民税や固定資産税等が増収となる見込みであるため、市税収入が増加する見込みです | 9億8,239万円の増 |
| 地方交付税が増加する見込みです | 6億1,200万円の増 |
| 関間千代田線整備事業に係る補助等の増により、国庫支出金が増加する見込みです | 1億8,483万円の増 |
| 財政調整基金繰入金等の増により、繰入金が増加となります | 4億1,712万円の増 |
| 臨時財政対策債等の減により、市債が減少となります | 4億420万円の減 |

○歳出のポイント

| | |
|---|-------------|
| 介護保険事業者支援事業や後期高齢者医療事業等の増により、民生費が増加しました | 4億8,932万円の増 |
| 関間千代田線整備事業の増により、土木費が増加しました | 6億5,347万円の増 |
| 小中学校のコンピュータ整備事業や市民総合運動公園管理事業等の増により、教育費が増加しました | 6億3,519万円の増 |
| 総務債や臨時財政対策債等の元金償還額の増により、公債費が増加しました | 2億1,885万円の増 |

～ 一般会計予算の状況 ～

一般会計予算規模の推移



令和4年度一般会計
総額 **310億200万円**
(対前年度比7.5%増)

これを坂戸市の人口で割ると・・・

31万円

市税収入額を坂戸市の人口で割ると・・・

13万4千円

※令和4年1月1日現在人口99,992人



一般会計歳入予算の状況

歳入款別

(単位：千円, %)

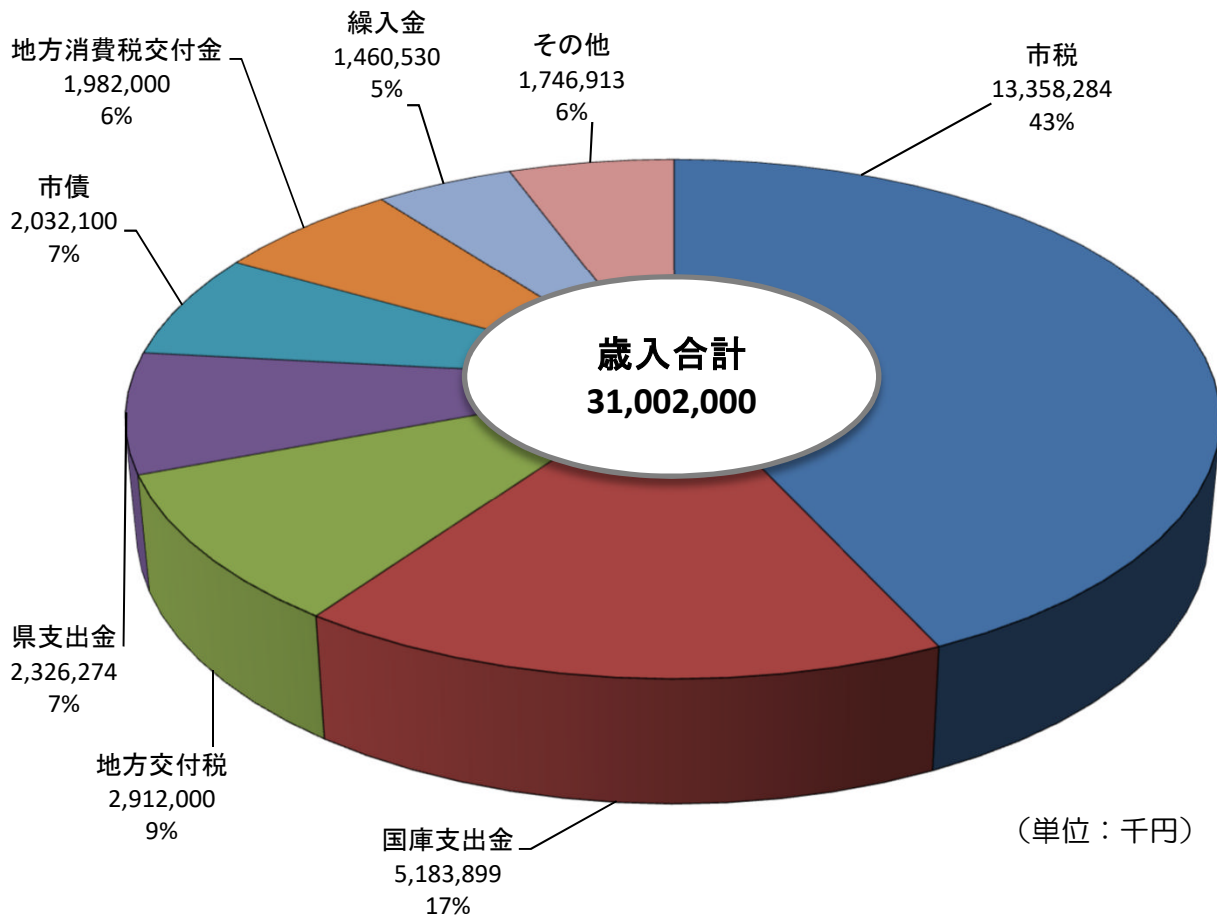
| 款 別 | 令和4年度 | | 令和3年度 | | 比較増減 | |
|--------------------------|------------|-------|------------|-------|-----------|--------|
| | 予 算 額 | 構 成 比 | 予 算 額 | 構 成 比 | 増 減 額 | 伸 率 |
| 1 市 税 | 13,358,284 | 43.1 | 12,375,893 | 42.9 | 982,391 | 7.9 |
| 2 地 方 譲 与 税 | 261,642 | 0.8 | 239,274 | 0.8 | 22,368 | 9.3 |
| 3 利 子 割 交 付 金 | 8,100 | 0.0 | 5,300 | 0.0 | 2,800 | 52.8 |
| 4 配 当 割 交 付 金 | 48,000 | 0.2 | 48,000 | 0.2 | 0 | 0.0 |
| 5 株 式 等 譲 渡 所 得 割 交 付 金 | 69,000 | 0.2 | 69,000 | 0.2 | 0 | 0.0 |
| 6 法 人 事 業 税 交 付 金 | 86,000 | 0.3 | 45,000 | 0.2 | 41,000 | 91.1 |
| 7 地 方 消 費 税 交 付 金 | 1,982,000 | 6.4 | 1,975,000 | 6.9 | 7,000 | 0.4 |
| 8 環 境 性 能 割 交 付 金 | 41,000 | 0.1 | 33,000 | 0.1 | 8,000 | 24.2 |
| 9 地 方 特 例 交 付 金 | 90,000 | 0.3 | 90,000 | 0.3 | 0 | 0.0 |
| 10 地 方 交 付 税 | 2,912,000 | 9.4 | 2,300,000 | 8.0 | 612,000 | 26.6 |
| 11 交 通 安 全 対 策 特 別 交 付 金 | 13,000 | 0.0 | 13,000 | 0.0 | 0 | 0.0 |
| 12 分 担 金 及 び 負 担 金 | 205,975 | 0.7 | 176,542 | 0.6 | 29,433 | 16.7 |
| 13 使 用 料 及 び 手 数 料 | 252,321 | 0.8 | 272,591 | 1.0 | △ 20,270 | △ 7.4 |
| 14 国 庫 支 出 金 | 5,183,899 | 16.7 | 4,999,074 | 17.3 | 184,825 | 3.7 |
| 15 県 支 出 金 | 2,326,274 | 7.5 | 2,075,180 | 7.2 | 251,094 | 12.1 |
| 16 財 産 収 入 | 60,592 | 0.2 | 55,982 | 0.2 | 4,610 | 8.2 |
| 17 寄 附 金 | 80,001 | 0.3 | 70,002 | 0.2 | 9,999 | 14.3 |
| 18 繰 入 金 | 1,460,530 | 4.7 | 1,043,412 | 3.6 | 417,118 | 40.0 |
| 19 繰 越 金 | 229,982 | 0.7 | 244,664 | 0.9 | △ 14,682 | △ 6.0 |
| 20 諸 収 入 | 301,300 | 1.0 | 262,786 | 0.9 | 38,514 | 14.7 |
| 21 市 債 | 2,032,100 | 6.6 | 2,436,300 | 8.5 | △ 404,200 | △ 16.6 |
| 歳 入 合 計 | 31,002,000 | 100.0 | 28,830,000 | 100.0 | 2,172,000 | 7.5 |

市税の内訳

(単位：千円, %)

| 項 別 | 令和4年度 | | 令和3年度 | | 比較増減 | |
|-----------------|------------|-------|------------|-------|---------|------|
| | 予 算 額 | 構 成 比 | 予 算 額 | 構 成 比 | 増 減 額 | 伸 率 |
| 1 市 民 税 | 5,834,587 | 43.7 | 5,457,062 | 44.1 | 377,525 | 6.9 |
| 個 人 市 民 税 | 5,286,630 | 39.6 | 5,046,048 | 40.8 | 240,582 | 4.8 |
| 法 人 市 民 税 | 547,957 | 4.1 | 411,014 | 3.3 | 136,943 | 33.3 |
| 2 固 定 資 産 税 | 6,053,142 | 45.3 | 5,512,256 | 44.5 | 540,886 | 9.8 |
| 3 軽 自 動 車 税 | 231,382 | 1.7 | 219,293 | 1.8 | 12,089 | 5.5 |
| 4 市 た ば こ 税 | 539,900 | 4.1 | 521,500 | 4.2 | 18,400 | 3.5 |
| 5 特 別 土 地 保 有 税 | 2 | 0.0 | 2 | 0.0 | 0 | 0.0 |
| 6 都 市 計 画 税 | 699,271 | 5.2 | 665,780 | 5.4 | 33,491 | 5.0 |
| 市 税 合 計 | 13,358,284 | 100.0 | 12,375,893 | 100.0 | 982,391 | 7.9 |

歳入内訳



用語の解説

- ①市税…皆様から坂戸市に納めていただく税金です
- ②国庫支出金…国からの補助金などです
- ③地方交付税…一定水準の行政サービスを確保するために、国から県や市町村に交付されるお金です
- ④県支出金…県からの補助金などです
- ⑤市債…公共施設の整備などに使う借入金です
- ⑥地方消費税交付金…消費税を原資に市に交付されるお金です
- ⑦繰入金…過去に積み立てた基金を活用するお金です
- ⑧その他…上記以外の収入で、譲与税や繰越金などです

一般会計歳出予算の状況

(1) 歳出款別

(単位：千円, %)

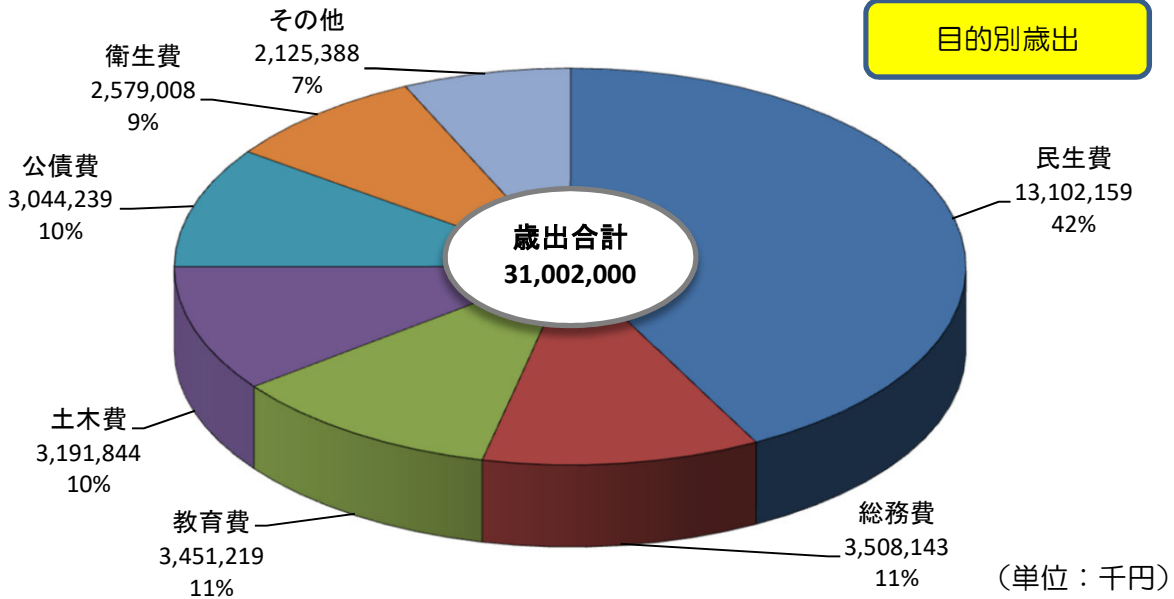
| 款別 | 令和4年度 | | 令和3年度 | | 比較増減 | |
|----------|------------|-------|------------|-------|-----------|--------|
| | 予算額 | 構成比 | 予算額 | 構成比 | 増減額 | 伸率 |
| 1 議会費 | 240,124 | 0.8 | 246,299 | 0.9 | △ 6,175 | △ 2.5 |
| 2 総務費 | 3,508,143 | 11.3 | 3,479,648 | 12.1 | 28,495 | 0.8 |
| 3 民生費 | 13,102,159 | 42.3 | 12,612,842 | 43.7 | 489,317 | 3.9 |
| 4 衛生費 | 2,579,008 | 8.3 | 2,492,159 | 8.6 | 86,849 | 3.5 |
| 5 労働費 | 39,625 | 0.1 | 58,453 | 0.2 | △ 18,828 | △ 32.2 |
| 6 農林水産業費 | 213,921 | 0.7 | 239,776 | 0.8 | △ 25,855 | △ 10.8 |
| 7 商工費 | 209,349 | 0.7 | 100,623 | 0.3 | 108,726 | 108.1 |
| 8 土木費 | 3,191,844 | 10.3 | 2,538,377 | 8.8 | 653,467 | 25.7 |
| 9 消防費 | 1,372,368 | 4.4 | 1,370,403 | 4.8 | 1,965 | 0.1 |
| 10 教育費 | 3,451,219 | 11.1 | 2,816,033 | 9.8 | 635,186 | 22.6 |
| 11 災害復旧費 | 1 | 0.0 | 1 | 0.0 | 0 | 0.0 |
| 12 公債費 | 3,044,239 | 9.8 | 2,825,386 | 9.8 | 218,853 | 7.7 |
| 13 予備費 | 50,000 | 0.2 | 50,000 | 0.2 | 0 | 0.0 |
| 歳出合計 | 31,002,000 | 100.0 | 28,830,000 | 100.0 | 2,172,000 | 7.5 |

(2) 歳出性質別

(単位：千円, %)

| 区分 | 令和4年度 | | 令和3年度 | | 比較増減 | | |
|-------|------------|------------|------------|------------|-----------|-----------|--------|
| | 予算額 | 構成比 | 予算額 | 構成比 | 増減額 | 伸率 | |
| 消費的経費 | 人件費 | 5,421,424 | 17.5 | 5,221,537 | 18.1 | 199,887 | 3.8 |
| | 義務費 | | | | | | |
| | 扶助費 | 6,804,133 | 21.9 | 6,666,662 | 23.1 | 137,471 | 2.1 |
| | 公債費 | 3,044,239 | 9.8 | 2,825,386 | 9.8 | 218,853 | 7.7 |
| | 小計 | 15,269,796 | 49.2 | 14,713,585 | 51.0 | 556,211 | 3.8 |
| | 物件費 | 5,360,641 | 17.3 | 5,300,085 | 18.4 | 60,556 | 1.1 |
| | 維持補修費 | 517,024 | 1.7 | 350,680 | 1.2 | 166,344 | 47.4 |
| 補助費等 | 5,404,381 | 17.4 | 5,280,780 | 18.3 | 123,601 | 2.3 | |
| 計 | 26,551,842 | 85.6 | 25,645,130 | 88.9 | 906,712 | 3.5 | |
| 投資的経費 | 補助事業費 | 891,066 | 2.9 | 53,168 | 0.2 | 837,898 | 1575.9 |
| | 単独事業費 | 774,392 | 2.5 | 493,005 | 1.7 | 281,387 | 57.1 |
| | 計 | 1,665,458 | 5.4 | 546,173 | 1.9 | 1,119,285 | 204.9 |
| その他 | 積立金 | 87,417 | 0.3 | 78,329 | 0.3 | 9,088 | 11.6 |
| | 貸付金 | 4,060 | 0.0 | 6,112 | 0.0 | △ 2,052 | △ 33.6 |
| | 繰出金 | 2,643,223 | 8.5 | 2,504,256 | 8.7 | 138,967 | 5.5 |
| | 予備費 | 50,000 | 0.2 | 50,000 | 0.2 | 0 | 0.0 |
| | 計 | 2,784,700 | 9.0 | 2,638,697 | 9.2 | 146,003 | 5.5 |
| 歳出合計 | 31,002,000 | 100.0 | 28,830,000 | 100.0 | 2,172,000 | 7.5 | |

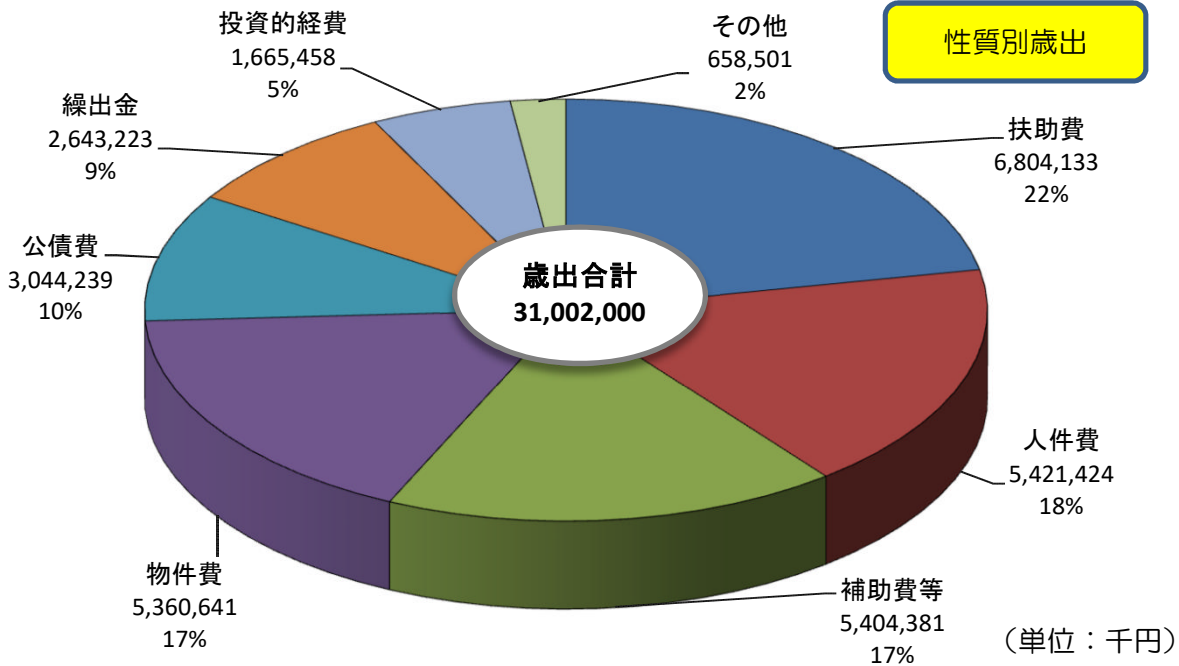
目的別歳出



用語の解説

- ①民生費…高齢者や障害者、子育て世帯への支援などに要する経費です
- ②総務費…防災、戸籍、選挙、庁舎管理などに要する経費です
- ③教育費…小中学校、幼稚園、図書館、公民館の維持管理などに要する経費です
- ④土木費…道路や公園等の整備や管理に要する経費です
- ⑤公債費…過去に借りた市債の返済に要する経費です
- ⑥衛生費…ごみ処理や予防接種などの保健事業に要する経費です
- ⑦その他…消防活動や議会運営、産業振興などに要する経費です

性質別歳出



用語の解説

- ①扶助費…障害者、子ども、高齢者への福祉などに要する経費です
- ②人件費…職員の給与や市長、議員の報酬などに要する経費です
- ③補助費等…団体への補助や一部事務組合への負担金に要する経費です
- ④物件費…消耗品や光熱水費、業務委託などに要する経費です
- ⑤公債費…過去に借りた市債の返済に要する経費です
- ⑥繰出金…国民健康保険や介護保険などの特別会計に要する経費です
- ⑦投資的経費…道路や公園等の整備などに要する経費です
- ⑧その他…基金への積立金や予備費などに要する経費です

令和4年度に実施する主な事業

(1)重点項目

I 誰もが安全で安心して暮らせる、やさしいまちづくり

<主な事業>

安全で安心なまちづくり推進事業

防災安全課

防犯パトロール用資材や防犯情報の提供、防犯灯の設置と維持管理のほか、自治会所有防犯灯の維持費に対し補助金を交付し、犯罪が起こりにくい環境を目指します。また、公共施設に配備したAEDが常に使用できるように屋外に収納ボックスを設置します。



事業費 5,449万円

財源内訳

- まちづくり応援基金繰入金 544万円
- 一般財源 4,905万円

支出内訳

- 光熱水費 2,300万円
- 機器等借上料 1,843万2千円
- 機械等借上料 494万6千円
- その他 811万2千円

交通安全対策推進事業

交通対策課

交通安全推進団体等と連携した交通安全運動等、交通指導員による交通安全教室・児童の通学路における交通安全指導、スクエアドストレイト交通安全教室の実施、市町村交通災害共済への加入促進などの事業を推進します。



事業費 2,113万円

財源内訳

- 市町村交通災害共済取扱手数料 53万6千円
- 一般財源 2,059万4千円

支出内訳

- 交通指導員謝金 1,563万9千円
- 各種講習会等委託料 60万円
- 交通安全啓発事業補助金 150万円
- その他 339万1千円

防災連携推進事業

防災安全課

大規模災害の被害想定に基づき、避難者等の食料、生活用品等の備蓄を進めるとともに、災害発生に備え、避難所開設訓練を実施します。
また、自主防災組織の結成、訓練実施、資機材購入等に対し、補助金を交付します。



事業費 1,042万5千円

財源内訳

・一般財源 1,042万5千円

支出内訳

・自主防災組織活動補助金 444万円
・消耗品費 398万9千円
・防災用備品 84万2千円
・その他 115万4千円

国民健康保険事業

健康保険課
市民健康センター

埼玉県と共同で「埼玉県コバトン健康マイレージ」を実施し、ICTを活用したポイントの付与など、手軽に楽しくウォーキングに取り組む環境を整備することで、より多くの市民の健康づくりを支援します。



事業費 5億2,257万9千円

財源内訳

・国民健康保険保険基盤安定国・県負担金 2億6,580万円
・一般財源 2億5,677万9千円

支出内訳

・国民健康保険特別会計繰出金 5億2,257万9千円
・健康マイレージ事業内訳
 ・表彰費 30万5千円
 ・消耗品費 93万円
 ・その他 187万円

生活困窮者自立支援事業

福祉総務課

生活困窮者の抱える複合的な課題を包括的な相談で把握し、生活困窮者の活動的な社会参加と就労を支援しながら、その生活向上を図り、地域の活力、つながり、信頼を高め、生活困窮者すべての社会的経済的な自立と生活向上を目指します。



事業費 4,917万4千円

財源内訳

・生活困窮者自立支援事業費国庫負担金 3,639万円
・一般財源 1,278万4千円

支出内訳

・生活困窮者自立相談支援事業委託料 3,267万2千円
・住居確保給付金 1,650万2千円

地域生活支援事業

障害者福祉課

障害者とその家族の地域における生活を支援するため、相談支援事業や障害児介助者自動車改造費補助を実施するほか、自立した日常生活を営むことができるよう、移動支援事業、日中一時支援事業などを実施します。



事業費

8,202万9千円

財源内訳

- 地域生活支援事業費国・県補助金 5,791万1千円
- 一般財源 2,411万8千円

支出内訳

- 障害者相談支援事業等委託料 3,520万円
- 日常生活用具給付費 2,094万8千円
- 移動支援事業費補助金 889万2千円
- その他 1,698万9千円

障害福祉補助事業

障害者福祉課

障害者の地域生活を支援するため、民間団体が行う移送や一時預かりなどのサービスを提供する事業に対して助成を行います。また、福祉タクシーの利用に対して補助を行うほか、自動車燃料購入費補助等を実施します。



事業費

2,912万7千円

財源内訳

- 地域生活支援事業費国・県補助金 22万5千円
- 障害者生活支援事業県補助金 200万円
- 障害福祉施設等支援事業県補助金 24万円
- 一般財源 2,666万2千円

支出内訳

- 障害児(者)民間団体生活サポート事業補助金 1,687万2千円
- 福祉タクシー事業費 912万円
- 自動車燃料購入費助成金 72万円
- その他 241万5千円

障害者援護事業

障害者福祉課

重度心身障害者手当や特別障害者手当等の支給、重度心身障害者医療費の給付、生活ホーム入居や障害者更生施設入所の委託等を実施します。



事業費

2億6,223万7千円

財源内訳

- 特別障害者手当等給付費国庫負担金 2,237万5千円
- 重度心身障害者医療費支給事業県補助金 9,010万6千円
- その他の特定財源 2,325万円
- 一般財源 1億2,650万6千円

支出内訳

- 重度心身障害者医療費 1億8,354万6千円
- 特別障害者等手当 2,983万5千円
- 重度心身障害者手当 4,560万円
- その他 325万6千円

障害者成年後見事業

障害者福祉課

判断能力が不十分な知的障害者、精神障害者のうち、身寄りや家族がいない方に援助をしてくれる後見人を家庭裁判所に選任してもらい、不利益を受けないようにしたり、財産管理や契約行為などの日常生活を支援します。



事業費

157万6千円

財源内訳

- 成年後見人制度負担金 23万2千円
- 地域生活支援事業費国・県補助金 118万2千円
- 一般財源 16万2千円

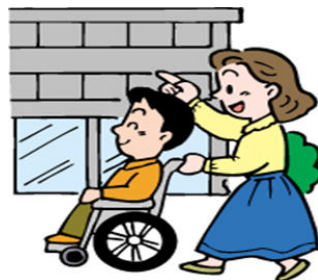
支出内訳

- 成年後見人等報酬助成 134万4千円
- その他 23万2千円

自立支援給付費等支給事業

障害者福祉課

障害者が生活に必要なサービス（介護給付、訓練等給付、自立支援医療、補装具）について、自分の意思で選択して給付を受ける制度で、サービスの利用に応じて費用を支給し、社会参加と共生社会を推進します。



事業費

16億93万3千円

財源内訳

- 障害者自立支援給付費国・県負担金 11億2,257万2千円
- 障害者医療費国・県負担金 7,570万円
- 共同生活援助等事業費県補助金 42万6千円
- 一般財源 4億223万5千円

支出内訳

- 介護給付、訓練等給付費 14億7,988万5千円
- 自立支援医療給付費 1億447万1千円
- 補装具費 1,334万2千円
- その他 323万5千円

手話通訳者派遣事業

障害者福祉課

専任通訳者及び登録手話通訳者による手話通訳者の派遣、手話通訳者の研修等を実施します。



事業費

662万円

財源内訳

- 地域生活支援事業費国・県補助金 496万5千円
- 雑入 8千円
- 一般財源 164万7千円

支出内訳

- 会計年度任用職員報酬等 451万4千円
- 手話通訳者謝金 152万円
- 講師謝金等 9万5千円
- その他 177万6千円

障害者就労支援センター運営事業

障害者福祉課

障害者に対する就労相談、就労準備支援、就労定着支援、職場開拓等の専門的な支援を行います。



事業費

880万円

財源内訳

- ・地域生活支援事業費国・県補助金 660万円
- ・一般財源 220万円

支出内訳

- ・障害者就労支援事業委託料 880万円

後期高齢者医療事業

健康保険課

埼玉県後期高齢者医療広域連合へ療養給付に係る費用等を負担します。
また、被保険者の健康増進のため、人間ドック受診料、保養所施設利用料の一部補助を実施します。



事業費

12億5,362万5千円

財源内訳

- ・後期高齢者医療保険基盤安定県負担金 1億9,216万8千円
- ・後期高齢者保健事業等補助金 216万円
- ・一般財源 10億5,929万7千円

支出内訳

- ・後期高齢者医療療養給付費負担金 9億4,376万4千円
- ・後期高齢者医療事務費負担金 2,819万2千円
- ・人間ドック、保養所施設利用者補助金 660万円
- ・その他（特別会計繰出金等） 2億7,506万9千円

後期高齢者医療事業（健康診査）

市民健康センター

埼玉県後期高齢者医療制度被保険者の健康増進のため、健康診査を実施し、生活習慣病の予防及び疾病の早期発見・早期治療につなげます。6月1日から10月31日まで、坂戸・鶴ヶ島市等の実施医療機関で行います。



事業費

5,785万2千円

財源内訳

- ・後期高齢者医療受託事業収入 4,624万7千円
- ・一般財源 1,160万5千円

支出内訳

- ・健康診査に係る委託料等 5,554万8千円
- ・通信運搬費 105万円
- ・印刷製本費 119万8千円
- ・その他 5万6千円

要介護高齢者生活支援事業

高齢者福祉課

在宅生活を送る介護が必要な高齢者に必要なサービスを提供し、日常生活の質の向上を確保し、介護者の負担軽減と生活の安全を図ることで、在宅生活の継続を可能とします。



事業費

1,562万3千円

財源内訳

- ・安心生活創造事業国庫補助金 373万1千円
- ・雑入 128万円
- ・一般財源 1,061万2千円

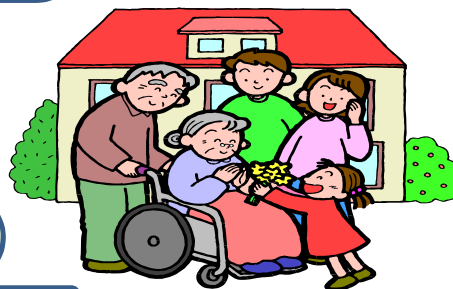
支出内訳

- ・在宅福祉事業委託料 664万2千円
- ・緊急時通報システム事業業務委託料 831万6千円
- ・その他 66万5千円

介護保険事業

高齢者福祉課

介護保険特別会計における支出のうち、保険給付に係る費用の一部を一般会計から介護保険特別会計へ繰り入れ、介護保険事業の適切な運営を行います。



事業費

10億8,339万8千円

財源内訳

- ・低所得者保険料軽減国・県負担金 5,848万9千円
- ・一般財源 10億2,490万9千円

支出内訳

- ・介護給付費繰出金 8億1,097万1千円
- ・地域支援事業繰出金（介護予防・日常生活支援総合事業） 3,123万4千円
- ・地域支援事業繰出金（包括的支援事業・任意事業） 3,517万4千円
- ・その他一般会計繰出金（事務費等繰出金等） 2億601万9千円

【新規】介護保険事業者支援事業

高齢者福祉課

地域密着型サービス事業所を新たに整備する法人に対し、補助を実施します。



事業費

1億5,425万1千円

財源内訳

- ・地域密着型サービス等整備助成事業費等県補助金 1億5,425万1千円

支出内訳

- ・地域密着型サービス等整備助成事業費等補助金 1億5,425万1千円

成年後見センター運営事業

高齢者福祉課

認知症等により判断能力が低下した高齢者が増加する中、財産管理や身上監護のため成年後見制度の周知を図り、併せて、市民後見人の活動支援の充実を図ります。



事業費

96万円

財源内訳

- ・権利擁護人材育成事業県補助金 54万2千円
- ・一般財源 41万8千円

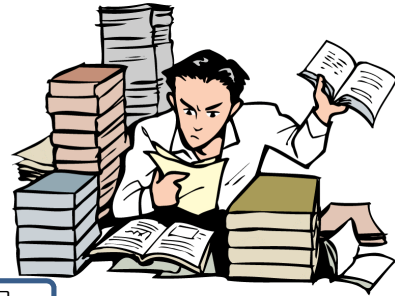
支出内訳

- ・市民後見推進事業業務委託料 74万5千円
- ・講師謝金等 16万5千円
- ・消耗品費 5万円

生活保護適正実施推進事業

福祉総務課

生活保護適正実施推進員と就労支援員を配置し、不正受給調査や就労支援等を行います。また、レセプトの内容点検等の委託や、生活保護受給者の年金申請状況の確認及び未申請の年金申請支援等を社会保険労務士が行う被保護者年金調査等委託を行います。



事業費

1,485万3千円

財源内訳

- ・生活保護費国庫補助金 835万円
- ・生活保護費等国庫負担金 150万3千円
- ・一般財源 500万円

支出内訳

- ・会計年度任用職員報酬等 754万9千円
- ・レセプトシステム保守管理委託料 125万4千円
- ・被保護者年金調査等委託料 605万円

生活保護等事業

福祉総務課

日本国憲法第25条に規定する理念に基づき、生活に困窮する世帯に、その困窮の程度に応じて必要な保護を行い、最低限度の生活を保障するとともに、被保護世帯の自立の助長を図ります。



事業費

13億6,181万8千円

財源内訳

- ・生活保護費等国庫負担金 10億2,136万3千円
- ・生活保護費県負担金 2,582万6千円
- ・一般財源 3億1,462万9千円

支出内訳

- ・生活扶助 4億920万円
- ・医療扶助 6億1,800万円
- ・介護扶助 7,194万円
- ・その他 2億6,267万8千円

健康なまちづくり事業

市民健康センター

第3次坂戸市健康なまちづくり計画策定に向けたアンケート調査等を実施するほか、地域で健康づくりの主体となる市民活動団体（元気にし隊）の支援を行うとともに、食を通じた健康づくり応援店の認定の推進や応援店との連携による食育講座の開催等を通じ、市民の健康を地域全体で支える環境整備を図ります。



事業費 205万8千円

財源内訳

| | |
|------------------|---------|
| ・保健事業費県補助金 | 1万2千円 |
| ・健康長寿サポーター事業県補助金 | 6万円 |
| ・その他の特定財源 | 2万円 |
| ・一般財源 | 196万6千円 |

支出内訳

| | |
|------------------|---------|
| ・健康なまちづくり計画策定委託料 | 167万1千円 |
| ・講師謝金等 | 8万1千円 |
| ・その他 | 30万6千円 |

葉酸プロジェクト（認知症予防等）推進事業

市民健康センター

女子栄養大学との連携のもと、認知症予防や胎児の健やかな発育に効果があるとされる葉酸の摂取を促すため、葉酸の代謝等に関する遺伝子検査や食事調査に基づいた、個人別の栄養指導を含む講習会等を開催します。



事業費 196万円

財源内訳

| | |
|------------|---------|
| ・保健事業費県補助金 | 47万8千円 |
| ・雑入 | 5万円 |
| ・一般財源 | 143万2千円 |

支出内訳

| | |
|--------|---------|
| ・手数料 | 116万6千円 |
| ・講師謝金等 | 63万6千円 |
| ・その他 | 15万8千円 |

自動体外式除細動器（AED）普及推進事業

市民健康センター

市民の健康への安心・安全のため、コンビニエンスストアにAEDを設置します。機器は市がリース契約で4年間（令和元年度～5年度）借上げます。緊急時に、従業員が機器の貸出を行います。



事業費 229万9千円

財源内訳

| | |
|-------|---------|
| ・一般財源 | 229万9千円 |
|-------|---------|

支出内訳

| | |
|---------|---------|
| ・機械等借上料 | 212万7千円 |
| ・消耗品費 | 11万1千円 |
| ・その他 | 6万1千円 |

坂戸鶴ヶ島医師会立休日急患診療所運営補助事業

市民健康センター

休日等に発生する急病等に対して初期救急医療を行う、坂戸鶴ヶ島医師会立休日急患診療所に対し、補助を行います。



事業費

1,388万1千円

財源内訳

- 一般財源 1,388万1千円

支出内訳

- 補助金 1,388万1千円

成人健診事業

市民健康センター

がんや心疾患、脳血管疾患等の生活習慣病を早期発見するために、健（検）診を行います。【健康診査、大腸がん検診、胃がん検診（バリウム、胃カメラ）、肺がん・結核検診、子宮頸がん検診、乳がん検診、肝炎ウイルス検診、骨密度検診】



事業費

6,662万7千円

財源内訳

- 保健事業費国・県補助金 623万8千円
- がん検診等個人負担金 145万4千円
- 一般財源 5,893万5千円

支出内訳

- がん検診等委託料 5,637万9千円
- 印刷製本費 394万1千円
- 通信運搬費 585万4千円
- その他 45万3千円

予防接種実施事業

市民健康センター

予防接種法に基づく定期予防接種を実施し、感染症予防等を図ります。また、5歳以上の方を対象に新型コロナウイルスワクチンの接種を行います。乳幼児期の保護者の方を対象に予防接種スケジュールを自動作成する予防接種情報提供システムを運用するほか、任意接種として風しんワクチンの接種費用を助成します。



事業費

3億5,655万3千円

財源内訳

- 新型コロナウイルスワクチン接種対策事業国庫補助金 2,600万3千円
- 風しん追加的対策事業国庫補助金 138万2千円
- 保健事業費国庫補助金 110万円
- 一般財源 3億2,806万8千円

支出内訳

- 予防接種委託料 3億2,909万9千円
- コールセンター運営等委託料 1,497万9千円
- システム修正等委託料 308万円
- その他 939万5千円

水防事業

防災安全課

台風や集中豪雨等による浸水被害等から市民の生命・身体・財産を守るため、水防団や関係機関と連携し、水防活動を行います。



事業費

2,057万1千円

財源内訳

- 一般財源 2,057万1千円

支出内訳

- 車両保守管理等委託料 725万7千円
- 水防出動報償金 595万7千円
- 水のう設置等業務委託料 451万円
- その他 284万7千円

II 将来を担う子どもたちを応援するまちづくり

<主な事業>

子ども文化・スポーツ団体健全育成補助事業

市民生活課
スポーツ推進課

市内に活動の拠点を置く小学生を主な構成員とした文化芸術活動又はスポーツ及びレクリエーション活動を推進する事業を行う団体に対し、事業に係る経費の一部を補助することにより、心身ともに健全な育成を支援することを目的としています。



事業費 44万円

財源内訳

- 一般財源 44万円

支出内訳

- 子ども文化団体・スポーツ団体等補助金 44万円

障害児給付費等支給事業

障害者福祉課

障害児に対して、「放課後等デイサービス」等の支給、軽度・中等度難聴児の補聴器購入費の補助、障害児の家族に対する自動車燃料費の補助、在宅重症心身障害児等の家族に対するレスパイトケア事業への補助、障害福祉サービスの利用に応じた費用の支援を行います。



事業費 4億3,014万2千円

財源内訳

- 障害児通所給付費等国・県負担金 3億1,429万5千円
- 障害児レスパイトケア事業県補助金 390万円
- その他の特定財源 38万8千円
- 一般財源 1億1,155万9千円

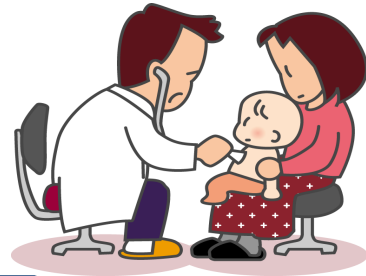
支出内訳

- 障害児通所給付費 4億1,906万円
- 障害児レスパイトケア事業補助金 780万円
- 障害児介護用自動車燃料購入費助成金 190万8千円
- その他 137万4千円

こども医療費支給事業

こども支援課

出生から中学校卒業までの児童の医療費の一部負担金と入院に係る食事療養費の1/2を支給することで、保護者の経済的負担を軽減し、こどもの保健の向上と福祉の増進を図ります。指定医療機関等で受診の場合は、窓口払いの無料化を実施します。



事業費

3億1,296万円

財源内訳

- ・乳幼児医療費支給事業県補助金 3,279万2千円
- ・まちづくり応援基金繰入金 1,411万2千円
- ・福祉医療費助成事業システム改修費県補助金 35万7千円
- ・一般財源 2億6,569万9千円

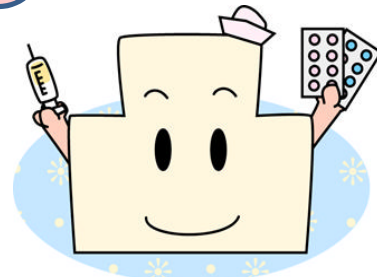
支出内訳

- ・こども医療費 3億156万1千円
- ・医療費審査支払事務委託料 930万9千円
- ・通信運搬費 100万4千円
- ・その他 108万6千円

ひとり親家庭等医療費支給事業

こども支援課

18歳の年度末までの児童を育てている、ひとり親家庭等の母又は父及び児童等に対して、医療費の一部負担金と入院に係る食事療養費の1/2を支給し、生活の安定と自立を支援することで、福祉の増進を図ります。指定医療機関等で受診の場合は、窓口払いの無料化を実施します。



事業費

5,188万7千円

財源内訳

- ・ひとり親家庭等医療費支給事業県補助金 2,249万5千円
- ・一般財源 2,939万2千円

支出内訳

- ・ひとり親家庭等医療費 5,063万4千円
- ・医療費審査支払事務委託料 103万6千円
- ・通信運搬費 8万4千円
- ・その他 13万3千円

ファミリー・サポート・センター運営事業

こども支援課

育児の援助を受けたい人で行いたい人による会員組織「ファミリー・サポート・センター」を民間委託により運営し、育児の相互援助活動を行うことにより、働きながら安心して子育てできる環境づくりと地域における子育て家庭への支援を行います。



事業費

533万5千円

財源内訳

- ・子ども・子育て支援国庫交付金 170万円
- ・ファミリー・サポート・センター事業費県補助金 170万円
- ・一般財源 193万5千円

支出内訳

- ・ファミリー・サポート・センター業務委託料 533万5千円

子どもの貧困対策推進事業

こども支援課

子どもの貧困対策推進計画に基づき、教育部門と福祉部門をつなぐコーディネーターを配置し、必要に応じた支援サービスにつなげます。また、児童扶養手当等の公的援助受給世帯の子どもに対し、学習支援事業を実施します。



事業費

2,171万円

財源内訳

| | |
|--------------------|---------|
| ・生活困窮者自立支援事業費国庫補助金 | 399万5千円 |
| ・地域子供の未来応援国庫交付金 | 81万7千円 |
| ・母子家庭等対策費県補助金 | 898万8千円 |
| ・一般財源 | 791万円 |

支出内訳

| | |
|-------------------|-----------|
| ・ひとり親家庭等学習支援業務委託料 | 1,997万6千円 |
| ・会計年度任用職員報酬等 | 163万5千円 |
| ・通信運搬費 | 6万9千円 |
| ・消耗品費 | 3万円 |

幼児教育無償化事業

保育課

本市在住の満3歳から小学校就学前までの子どもを幼稚園等に在園させている保護者に対して、保育料等の一部を補助し、子育てを行う家庭の経済的負担を軽減します。



事業費

3億3,483万1千円

財源内訳

| | |
|-----------------------|-------------|
| ・子育てのための施設等利用給付国・県交付金 | 2億4,370万9千円 |
| ・子ども・子育て支援国庫交付金 | 364万円 |
| ・その他の特定財源 | 328万円 |
| ・一般財源 | 8,420万2千円 |

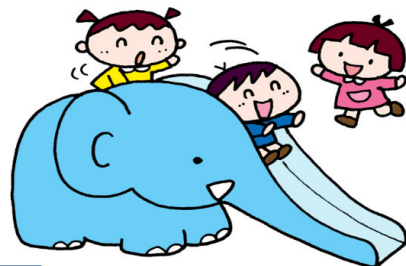
支出内訳

| | |
|------------|-------------|
| ・施設型給付費負担金 | 3億3,358万7千円 |
| ・その他 | 124万4千円 |

民間保育所運営補助事業

保育課

民間保育所の運営に対し助成を行うことにより、保育士の確保及び民間保育所の運営改善と児童福祉の向上を図り、良好な保育の環境を構築します。



事業費

9,282万8千円

財源内訳

| | |
|------------------------|-----------|
| ・子ども・子育て支援国庫交付金 | 212万2千円 |
| ・安心・元気、保育サービス支援事業費県補助金 | 1,948万円 |
| ・延長保育事業費県補助金 | 211万円 |
| ・一般財源 | 6,911万6千円 |

支出内訳

| | |
|----------------|-----------|
| ・民間保育所運営改善費補助金 | 9,282万8千円 |
|----------------|-----------|

学童保育所運営管理事業

保育課

保護者が就労等により昼間家庭にいない場合、学校の授業が終了した放課後及び土曜日等の休業日において、家庭に代わる安全な生活の場を確保し、適切な遊びや指導を行うことで、児童の健全育成を図ります。



事業費 2億8,698万円

財源内訳

| | |
|-------------------|-----------|
| ・子ども・子育て支援国庫交付金 | 7,383万3千円 |
| ・放課後児童健全育成事業費県補助金 | 7,383万3千円 |
| ・その他の特定財源 | 4,270万6千円 |
| ・一般財源 | 9,660万8千円 |

支出内訳

| | |
|--------------------|-----------|
| ・指定管理委託料 | 2億2,150万円 |
| ・学童保育所なかよしクラブ整備工事 | 5,345万円 |
| ・学童保育所風の子クラブ設計業務委託 | 500万円 |
| ・その他 | 703万円 |

認定こども園整備等事業

保育課

教育と保育を一体的に行う施設である認定こども園の運営に必要な費用の一部を補助することにより、多様化する保育需要に対応し、子育て環境の充実を図ります。



事業費 2億7,110万6千円

財源内訳

| | |
|------------------------|-------------|
| ・子どものための教育・保育給付国・県交付金 | 1億6,321万7千円 |
| ・教育認定こどもに係る施設型給付費等県補助金 | 1,790万1千円 |
| ・その他の特定財源 | 1,103万5千円 |
| ・一般財源 | 7,895万3千円 |

支出内訳

| | |
|---------------|-------------|
| ・認定こども園事業費補助金 | 156万8千円 |
| ・施設型給付費負担金 | 2億6,953万8千円 |

地域型保育事業

保育課

地域型保育事業（小規模保育事業等）を実施する事業者に対し、施設等の運営に要する費用の一部を補助することにより、保育の質を維持し、増加する保育需要に対応するとともに、保育所の待機児童の解消を図ります。



事業費 4億968万1千円

財源内訳

| | |
|-----------------------|-------------|
| ・子どものための教育・保育給付国・県交付金 | 2億5,798万9千円 |
| ・子どものための施設等利用給付国・県交付金 | 2,187万円 |
| ・その他の特定財源 | 1,428万8千円 |
| ・一般財源 | 1億1,553万4千円 |

支出内訳

| | |
|--------------|-----------|
| ・地域型保育給付費負担金 | 4億968万1千円 |
|--------------|-----------|

【新規】公私連携型保育所推進事業

保育課

昭和47年に建設された坂戸保育園園舎の老朽化に伴う整備を実施します。
整備にあたっては、坂戸保育園を公私連携型保育所へ移行し、国の保育所等整備交付金を活用し補助を行います。



事業費

4,782万9千円

財源内訳

- ・保育所建設費補助事業債 2,800万円
- ・公立保育園改修事業債 930万円
- ・一般財源 1,052万9千円

支出内訳

- ・坂戸保育園仮園舎改修設計業務委託 100万円
- ・坂戸保育園仮園舎改修工事 1,000万円
- ・公私連携型保育所負担金 3,500万円
- ・その他 182万9千円

児童手当等支給事業

こども支援課

次代の社会を担う児童の健やかな成長に資することを目的として、中学校修了までの児童を養育している方を対象に、児童の年齢等により1人あたり月額10,000円又は15,000円（所得制限限度額以上は5,000円、所得上限限度額以上は支給なし）を支給します。



事業費

13億8,654万円

財源内訳

- ・児童手当国・県負担金 11億7,167万3千円
- ・一般財源 2億1,486万7千円

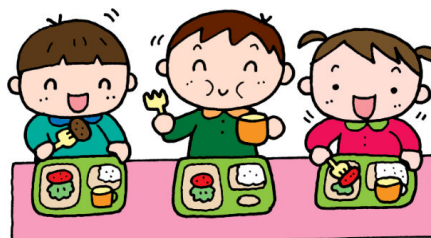
支出内訳

- ・児童手当等 13億8,584万円
- ・その他 70万円

民間保育所等運営委託事業

保育課

市内の民間保育所及び管外（市外の公立・私立保育所）の保育所に対して運営を委託し、充実した保育の実施を図ります。



事業費

8億6,784万1千円

財源内訳

- ・子どものための教育・保育給付国・県交付金 5億4,396万円
- ・保育所運営費保護者負担金 8,673万9千円
- ・その他の特定財源 2,805万円
- ・一般財源 2億909万2千円

支出内訳

- ・民間保育所等運営委託料 8億6,784万1千円

病児保育事業

保育課

病気又は病気の回復期にある児童を、病院・保育所等に付設された専用の保育スペースにおいて、保育士及び看護師による一時的な保育を実施する事業者に対し、事業費の一部を負担します。



事業費

420万7千円

財源内訳

- 一般財源 420万7千円

支出内訳

- 病児保育事業負担金 420万7千円

児童扶養手当支給事業

こども支援課

ひとり親家庭等に対し、手当を支給することで、子どもを養育する家庭の生活の安定と自立の促進及び子どもの福祉の増進を図ります。



事業費

3億2,024万1千円

財源内訳

- 児童扶養手当国庫負担金 1億666万円
- 一般財源 2億1,358万1千円

支出内訳

- 児童扶養手当 3億1,998万3千円
- その他 25万8千円

母子家庭等自立支援事業

こども支援課

母子家庭及び父子家庭の相談に応じ、自立に必要な情報提供及び指導を行います。また、自立に必要な職業訓練及び教育訓練に対して支援を行います。さらに、日常生活に支障があるひとり親家庭等に家庭生活支援員を派遣します。



事業費

1,517万9千円

財源内訳

- 母子家庭等対策総合支援事業費国庫補助金 997万5千円
- 母子家庭等対策費県補助金 7万5千円
- 雑入 6千円
- 一般財源 512万3千円

支出内訳

- 母子家庭等自立支援給付金 1,260万1千円
- 家庭生活支援員派遣業務委託料 10万円
- その他 256万8千円

乳幼児健診事業

市民健康センター

母子（親子）健康手帳の交付、妊婦健康診査・産婦健康診査・新生児聴覚スクリーニング検査の一部助成、乳幼児健診（3か月児健診、1歳6か月児健診、2歳児歯科健診、3歳児健診）を実施します。また母子保健推進員等が、産婦・赤ちゃん訪問を行います。



事業費

6,915万7千円

財源内訳

| | |
|---------------|-----------|
| ・まちづくり応援基金繰入金 | 511万2千円 |
| ・産婦健康診査事業国補助金 | 127万5千円 |
| ・その他の特定財源 | 140万6千円 |
| ・一般財源 | 6,136万4千円 |

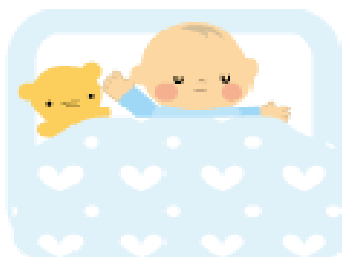
支出内訳

| | |
|-------------|-----------|
| ・乳幼児健診医師報酬 | 468万円 |
| ・歯科保健指導委託料 | 229万7千円 |
| ・妊婦健康診査等委託料 | 5,524万5千円 |
| ・その他 | 693万5千円 |

未熟児養育医療給付事業

市民健康センター

入院医療を必要とする未熟児に対して、その養育に必要な医療費を給付します。



事業費

600万8千円

財源内訳

| | |
|----------------|---------|
| ・母子保健衛生費国・県負担金 | 450万円 |
| ・一般財源 | 150万8千円 |

支出内訳

| | |
|---------------|-------|
| ・未熟児養育医療費 | 600万円 |
| ・医療費審査支払事務委託料 | 4千円 |
| ・通信運搬費 | 4千円 |

不妊治療費等助成事業

市民健康センター

埼玉県不妊治療費助成事業の支給決定を受けている夫婦に対し、治療費の一部を補助します。また、早期不妊検査及び不育症検査の検査費の一部を補助します。



事業費

577万5千円

財源内訳

| | |
|---------------------|---------|
| ・早期不妊検査・治療費助成事業県補助金 | 201万5千円 |
| ・一般財源 | 376万円 |

支出内訳

| | |
|------------|-------|
| ・不妊治療費等助成金 | 576万円 |
| ・消耗品費 | 5千円 |
| ・通信運搬費 | 1万円 |

子育て世代包括支援推進事業（母子保健型）

市民健康センター

妊娠期から子育て期にかけて切れ目のない支援を行うため、妊産婦等の状況把握、支援計画の作成などを行います。また、安心して子育てのできる支援体制として、産後ケア事業及び産前産後サポート事業、各種教室、10か月児健康相談会などの相談事業を実施します。



事業費

859万4千円

財源内訳

| | |
|-------------------|---------|
| ・子ども・子育て支援国庫交付金 | 230万5千円 |
| ・妊娠・出産包括支援事業国庫補助金 | 111万8千円 |
| ・その他の特定財源 | 58万6千円 |
| ・一般財源 | 458万5千円 |

支出内訳

| | |
|-------------|---------|
| ・会計年度任用職員報酬 | 272万2千円 |
| ・健康教育講師等謝金 | 189万5千円 |
| ・産後ケア事業委託料 | 214万2千円 |
| ・その他 | 183万5千円 |

学校支援員等配置事業

学校教育課

個に応じた教育を推進するため学校支援員を配置し、学校生活や授業等の支援・補助を行い、学校生活の充実を図ります。また、図書室に読書活動支援員を配置し、児童生徒の「読む力」の向上を図ります。中学校へ校務支援員を配置し、教職員の業務を補助します。



事業費

6,813万8千円

財源内訳

| | |
|------------------------|-----------|
| ・スクールサポートスタッフ配置事業費県補助金 | 63万6千円 |
| ・一般財源 | 6,750万2千円 |

支出内訳

| | |
|-------------|-----------|
| ・学校支援員報酬等 | 5,730万2千円 |
| ・校務支援員報酬等 | 98万6千円 |
| ・読書活動支援員報酬等 | 985万円 |

不登校解消事業

学校教育課

適応指導教室を設置し、不登校児童生徒の自立と社会生活への適応を支援します。また、さわやか相談員を配置し、児童・生徒や保護者からの相談に応じます。弁護士による法律相談や法務研修を実施し、教職員の資質向上、いじめや不登校の予防に努めます。



事業費

2,030万9千円

財源内訳

| | |
|-------------------|-----------|
| ・中学校配置相談員助成事業県助成金 | 453万2千円 |
| ・一般財源 | 1,577万7千円 |

支出内訳

| | |
|--------------|-----------|
| ・相談員指導員報酬等 | 1,927万5千円 |
| ・講師謝金等 | 30万円 |
| ・適応指導教室消耗品費等 | 7万4千円 |
| ・法律相談業務委託料 | 66万円 |

英語指導推進事業

学校教育課

小・中学校へ外国人の英語指導助手を派遣するとともに、小学校中学年の外国語活動を支援するため小学校外国語活動支援員を配置し、英語教育の充実を図ります。また、すべての中学生が年1回実用英語技能検定を受験する機会を設け、その受験料を市が負担します。



事業費

5,835万8千円

財源内訳

- 一般財源 5,835万8千円

支出内訳

- 英語指導助手派遣委託料 4,504万5千円
- 英語検定受験手数料 878万5千円
- 小学校外国語活動支援員報酬等 452万8千円

学力向上推進事業

学校教育課

児童生徒の実態を把握するため、各種学力調査等を実施します。また、小学校3年生以上に家庭学習ノートを購入して活用することで、学習習慣の定着と学力向上を目指します。



事業費

743万9千円

財源内訳

- 一般財源 743万9千円

支出内訳

- 教育研究委託料 578万9千円
- 消耗品費 165万円

特別支援教育推進事業

学校教育課

就学支援委員会を開催し特別な配慮を必要とする児童生徒の就学を支援します。また、小学校の難聴・言語障害及び小・中学校の発達・情緒障害通級指導教室を運営します。教育センターには臨床心理士を配置し、特別な配慮を必要とする児童生徒の就学や学校生活を支援します。



事業費

583万7千円

財源内訳

- 一般財源 583万7千円

支出内訳

- 就学支援委員会委員報酬等 24万円
- 相談員等謝金（臨床心理士） 391万円
- 教育研究委託料 117万8千円
- その他 50万9千円

体力向上推進事業

学校教育課

小学校の夏休み水泳教室や水泳授業、中学校の柔道授業に、専門的な技術をもつ講師を派遣し、小学生の泳力向上と中学校の柔道授業における安全確保を図ります。



事業費

215万4千円

財源内訳

- 一般財源 215万4千円

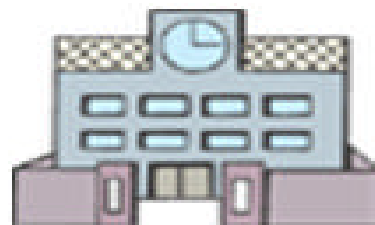
支出内訳

- 水泳指導員派遣手数料 194万4千円
- 柔道指導講師謝金 21万円

学校施設整備事業

教育総務課

施設の老朽化に伴い、施設や設備の不良が年々増加しているため、学校施設の維持管理上必要な修繕や改修を適宜実施します。また、長寿命化計画に基づき、計画的な施設整備を進めてまいります。



事業費

1億1,707万8千円

財源内訳

- まちづくり応援基金繰入金 2,857万3千円
- 学校施設改修事業債 2,570万円
- 一般財源 6,280万5千円

支出内訳

- 修繕料 5,180万円
- 各種工事設計監理委託料 1,102万7千円
- 各種調査委託料 2,935万1千円
- 施設整備工事 2,490万円

学校トイレ改修事業

教育総務課

学校のトイレは汚い、臭い、暗いという意見が多いことから、児童生徒が気持ちよく安心して利用できる清潔なトイレに改修します。今年度は、勝呂小学校及び坂戸中学校のトイレ改修を実施すると共に、浅羽野中学校のトイレ改修に向けた設計を進めてまいります。



事業費

1億7,158万円

財源内訳

- 学校施設環境改善国庫交付金 4,033万8千円
- 学校施設改修事業債 9,520万円
- 一般財源 3,604万2千円

支出内訳

- 各種工事設計監理委託料 908万円
- 施設整備工事 1億6,250万円

学校エアコン整備事業

教育総務課

児童生徒が安全、快適に学校生活を送れるよう小中学校の普通教室及び中学校の理科室等特別教室への空調設備の借上を継続実施します。また、小学校の35人学級の移行により学級数が増えることから、空調設備が設置されていない教室への追加借上を実施します。



事業費

8,708万4千円

財源内訳

- 一般財源 8,708万4千円

支出内訳

- エアコン借上料 8,708万4千円

学校図書館整備事業

学校教育課

読書により児童生徒の学習に対する興味・関心を呼び起こし、想像力豊かな心を育むとともに、調べ学習に向けた図書資料の充実を図るため、児童生徒に必要な図書を購入し、学校図書館の充実を図ります。



事業費

1,282万4千円

財源内訳

- 一般財源 1,282万4千円

支出内訳

- 図書購入費 1,100万円
- 新聞購入費 182万4千円

学校コンピュータ整備事業

学校教育課

情報教育のより一層の推進を図るため、導入した学習者用端末を効果的に活用するとともに、教職員1人につき1台のパソコンを配置し統合型校務支援システムを運用します。



事業費

2億8,396万2千円

財源内訳

- 地方創生臨時国庫交付金 1億3,875万円
- 情報機器整備費国庫補助金 315万円
- 一般財源 1億4,206万2千円

支出内訳

- 学校コンピュータ等借上料 1億2,286万7千円
- 機器等保守管理等委託料 76万1千円
- 学校用備品（電子黒板等） 1億4,505万円
- その他（消耗品、通信運搬費等） 1,528万4千円

児童生徒安全対策事業

学校教育課

中学校1年生に自転車乗車用ヘルメットを貸与するとともに、小・中学校のPTAと連携し、自転車保険一括加入費を補助します。



事業費

544万1千円

財源内訳

- 一般財源 544万1千円

支出内訳

- 自転車乗車用ヘルメット購入費 309万8千円
- 自転車保険一括加入費補助金 234万3千円

中学校部活動推進事業

学校教育課

部活動の推進のため、専門的技術を持つ部活動指導員等を配置するとともに、各種大会出場費等の補助を行います。また、部活動用の消耗品を購入するほか、吹奏楽用楽器を購入・修繕します。



事業費

1,718万8千円

財源内訳

- 部活動指導員配置促進事業県補助金 329万円
- 一般財源 1,389万8千円

支出内訳

- 部活動指導員報酬・費用弁償 419万4千円
- 各種大会参加生徒交通費等補助金 500万円
- 部活動外部指導員謝金等 256万6千円
- その他 542万8千円

私立幼稚園等特別支援教育費補助事業

教育総務課

市内の私立幼稚園等への就園を促進するため、支援を必要とする園児に係る特別支援職員の雇用経費の一部を補助します。



事業費

1,266万4千円

財源内訳

- 一般財源 1,266万4千円

支出内訳

- 私立幼稚園等特別支援教育費補助金 564万4千円
- 私立幼稚園等支援教育費補助金 702万円

青少年地域ふれあい事業

社会教育課

児童の放課後の居場所づくりを目的に、三芳野小学校、勝呂小学校、大家小学校、片柳小学校において放課後子どもげんき教室を実施します。
なお、活動の見守りを行うサポーターは地域にお住いの方々の参画を得て実施します。



事業費

139万2千円

財源内訳

- 放課後子ども教室県補助金 92万8千円
- 一般財源 46万4千円

支出内訳

- 講師謝金等 115万8千円
- 消耗品費 16万4千円
- 傷害保険料 7万円

地域人材を活用した学習支援事業

社会教育課

児童の基礎学力の定着と自学自習の姿勢を身に着けることを目的とし、小学生を対象に「学力のびのび塾」を開催します。
なお、学習支援員は地域の人材等を活用し、児童の学力に合わせた指導を行います。



事業費

474万4千円

財源内訳

- 放課後子ども教室県補助金 314万4千円
- 一般財源 160万円

支出内訳

- 会計年度任用職員報酬等 61万3千円
- 講師謝金等 377万円
- 消耗品費 33万3千円
- 傷害保険料 2万8千円

多子世帯学校給食費軽減事業

教育総務課

子育て世帯の負担軽減を図るため、一定要件を満たした第3子以降の児童生徒の給食費を補助します。補助金額は、小学校は月額4,100円、中学校は月額5,000円で保護者が実際に負担した第3子以降の児童生徒の給食費相当額です。



事業費

4,373万7千円

財源内訳

- 一般財源 4,373万7千円

支出内訳

- 多子世帯学校給食費補助金 4,161万3千円
- 学校給食システム機器等借上料 199万6千円
- 通信運搬費 12万8千円

Ⅲ 地域の活力を高め、快適な環境を創造するまちづくり

<主な事業>

議会インターネット公開事業

議会事務局

本会議（定例会・臨時会）の様子をインターネット中継で配信するとともに、会議録検索システムを活用してインターネット上に本会議（定例会・臨時会）及び常任委員会の会議録を公開することにより、市議会の情報提供を図ります。



事業費

282万9千円

財源内訳

- ・一般財源 282万9千円

支出内訳

- ・議会インターネット映像中継委託料 154万3千円
- ・会議録インターネット公開委託料 79万2千円
- ・会議録検索データ入力等委託料 42万1千円
- ・通信運搬費 7万3千円

多文化共生事業

市民生活課

外国人住民に対して、日本語教室を開催し、日本語習得の支援を行います。また、日本語教室ボランティアを対象とした研修会を開催し、外国人住民の日本語習得支援体制の強化を図るとともに、各種情報の提供を行います。



事業費

28万2千円

財源内訳

- ・一般財源 28万2千円

支出内訳

- ・日本語教室委託料 16万円
- ・手数料 11万3千円
- ・その他 9千円

シティプロモーション推進事業

広報広聴課

イメージキャラクター「さかろん」のグッズ作製や販売、テレビ埼玉のデータ放送サービスなどを活用し、坂戸市のPR、市政情報等の発信を市内外へ行います。



事業費

266万5千円

財源内訳

- ・イメージキャラクターグッズ等売払収入 100万円
- ・一般財源 166万5千円

支出内訳

- ・イメージキャラクターグッズ等作製委託料 78万8千円
- ・印刷製本費 73万7千円
- ・テレビ埼玉データ放送サービス使用料 66万円
- ・その他 48万円

まちづくり応援寄附金推進事業

政策企画課

ふるさと納税制度による財源確保、地域産業の振興等を図るため、謝礼品の充実や専門のサイト運営事業者の活用等により、広く市外にPRを図り、魅力あるまちづくりのための各種事業の原資を確保します。



事業費

1億2,121万5千円

財源内訳

- ・まちづくり応援基金利子 2千円
- ・まちづくり応援寄附金 8,000万円
- ・一般財源 4,121万3千円

支出内訳

- ・まちづくり応援基金積立金 8,000万2千円
- ・協力者謝礼 2,960万円
- ・まちづくり応援寄附金制度業務委託料 1,029万6千円
- ・その他 131万7千円

北坂戸団地にぎわい再生事業

政策企画課

UR都市機構の施設に設置した太陽光発電システムによる売電収入で空き店舗を借上げ、大学と連携し、にぎわい再生の拠点施設として運営します。



事業費

684万円

財源内訳

- ・まちづくり応援基金繰入金 107万6千円
- ・太陽光発電電力売払収入 157万7千円
- ・一般財源 418万7千円

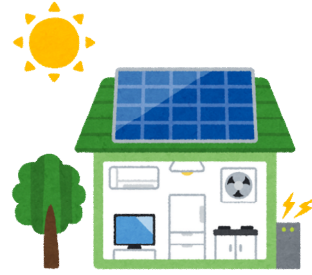
支出内訳

- ・店舗賃借料 361万2千円
- ・住宅団地にぎわい再生事業助成金 200万円
- ・光熱水費 88万4千円
- ・警備委託料 34万4千円

地球温暖化対策事業

環境政策課

市公共施設への再生可能エネルギー設備の導入可能性並びに導入による温室効果ガス排出量削減効果に関する調査を実施するほか、住宅用省エネルギー機器等（太陽光発電システム、家庭用燃料電池、定置用リチウムイオン蓄電池）を導入する市民に補助金を交付し、機器の普及促進及び地球温暖化の防止を図ります。



事業費

1,919万3千円

財源内訳

- 再生可能エネルギー設備導入調査国補助金 1,000万円
- 一般財源 919万3千円

支出内訳

- 再生可能エネルギー導入調査業務委託料 1,350万円
- 省エネ機器設置補助金 309万円
- 消耗品費（商品券等） 209万円
- その他 51万3千円

交通安全施設等整備事業

維持管理課

交通環境上課題のある箇所において、交通安全施設（道路反射鏡、路面標示、道路照明灯等）の修繕及び設置を実施します。



事業費

7,409万9千円

財源内訳

- 交通安全対策特別交付金 1,300万円
- 交通安全対策事業国庫補助金 885万5千円
- 一般財源 5,224万4千円

支出内訳

- 修繕料 647万8千円
- 各種調査委託料 670万円
- 機器等借上料 2,312万1千円
- 交通安全施設整備等工事 3,780万円

公共施設予約サービス事業

情報政策課

市民サービスの向上を図るため、インターネットを利用して24時間いつでも施設の利用予約及び空き状況を確認できるサービスを提供します。現在、市内17施設を対象とするサービスが利用できます。また、本年度はシステムの更改を予定しています。



事業費

539万5千円

財源内訳

- 一般財源 539万5千円

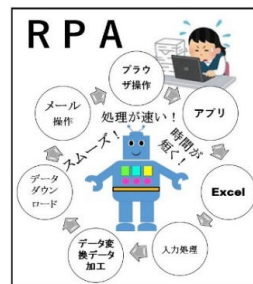
支出内訳

- 公共施設予約システムサービス提供業務委託料 539万5千円

ICT・データ活用推進事業

情報政策課

市民からの問い合わせに自動対応できるAIチャットボットシステムを運用し、市民サービスの向上を図るほか、AI-OCR・RPA（ロボティック・プロセス・オートメーション）、音声テキスト化システムなど、最先端技術を有効活用し、業務改善を図ります。



事業費 824万1千円

財源内訳

・一般財源 824万1千円

支出内訳

・通信運搬費 16万5千円
・システム管理運用業務委託料 807万6千円

【新規】地域交流センター化推進事業

市民生活課

全公民館の地域交流センター化に向けて、市民を交えた協議会を開催するほか、市民アンケート等を実施します。



事業費 28万8千円

財源内訳

・一般財源 28万8千円

支出内訳

・会議等委員謝金 9万円
・消耗品費 1万円
・通信運搬費 18万8千円

文化施設管理事業

市民生活課

文化会館及び文化施設オルモの管理運営については、指定管理者制度を導入し、効率化及び経費削減を図ります。また、「坂戸市文化施設長寿命化計画」に沿って、老朽化した設備等、順次計画的に修繕を実施します。



事業費 9,868万6千円

財源内訳

・文化施設整備事業債 120万円
・一般財源 9,748万6千円

支出内訳

・修繕料 720万円
・指定管理委託料 8,669万円
・土地借上料 306万7千円
・その他 172万9千円

マイナンバーカード取得促進事業

市民課

マイナンバーカードの取得促進のため、広報誌やソーシャルメディアへの掲載、市民課窓口でオリジナル行政情報CMの放映やPRチラシ配布等を行い、積極的にPRします。また、各出張所等において、出張申請受付及び申請サポート受付を実施し、取得率の向上を図ります。



事業費

2,409万6千円

財源内訳

- 個人番号カード交付事務費国庫補助金 2,404万1千円
- 雑入 5万5千円

支出内訳

- 会計年度任用職員報酬等 2,186万2千円
- 消耗品費 99万6千円
- 通信運搬費 97万8千円
- その他 26万円

誕生祝いメモリアル事業

市民課

誕生した子に祝意を表し、健やかな成長を祈念するとともに、坂戸市への愛着を深めてもらえるよう、さかろんグッズを記念品として贈呈します。



事業費

202万1千円

財源内訳

- 一般財源 202万1千円

支出内訳

- 消耗品費 2万円
- 通信運搬費 2万1千円
- イメージキャラクターグッズ等作製委託料 198万円

婚活支援事業

こども支援課

県事業のSAITAMA出会いサポートセンター事業と連携し、結婚を望む独身の男女に対し、相談窓口を開設するとともに、出会いと交流の場を提供します。



事業費

47万1千円

財源内訳

- 一般財源 47万1千円

支出内訳

- 窓口業務等委託料 39万9千円
- 協議会等負担金 7万2千円

結婚新生活支援事業

こども支援課

結婚を機に本市に居住する新婚世帯に対し、新生活のスタートアップに係るコスト（新居の家賃、引越費用等）を支援します。



事業費

600万円

財源内訳

- ・少子化対策推進事業費県補助金 400万円
- ・一般財源 200万円

支出内訳

- ・結婚新生活支援補助金 600万円

ごみ・資源物分別マニュアル改訂事業

廃棄物対策課

ごみ・資源物の分別の徹底を図るため、ごみと資源物分別マニュアルを改訂し、全戸へ配布するとともに、外国語版簡易マニュアルも改訂します。また、ごみ・資源物の分別区分、収集日の検索などが簡単にできるごみ分別アプリを運用します。



事業費

469万1千円

財源内訳

- ・一般財源 469万1千円

支出内訳

- ・ごみと資源物分別マニュアル印刷代 275万円
- ・外国語版簡易マニュアル印刷代 148万5千円
- ・システム管理業務委託料 26万4千円
- ・その他 19万2千円

農業活性化事業

農業振興課

坂戸市産農畜産物の生産量拡大、販売機会の増加に係る取組を支援し、市内農業の活性化を図ります。



事業費

180万8千円

財源内訳

- ・一般財源 180万8千円

支出内訳

- ・農業活性化事業費補助金 60万円
- ・施設等借上料 26万4千円
- ・光熱水費 18万円
- ・その他 76万4千円

農業振興事業

農業振興課

新規就農者への国庫補助金交付、農業再生協議会の行う経営所得安定対策推進事業への国庫補助金交付、病害虫防除事業を行う団体への補助金交付、認定農業者が行う経営改善計画達成に向けた取組に対する補助金交付のほか、森林環境譲与税の基金積立を行います。



事業費

3,326万3千円

財源内訳

| | |
|--------------------|-----------|
| ・経営所得安定対策推進事業費県補助金 | 177万円 |
| ・新規就農総合支援事業費県補助金 | 1,575万円 |
| ・森林環境整備基金利子 | 1千円 |
| ・一般財源 | 1,574万2千円 |

支出内訳

| | |
|--------------|---------|
| ・農業次世代人材投資資金 | 1575万円 |
| ・森林環境整備基金積立金 | 736万3千円 |
| ・病害虫防除事業費補助金 | 186万3千円 |
| ・その他 | 828万7千円 |

商工業振興事業

商工労政課

市内商工業者を支援する坂戸市商工会へ補助金を交付します。また、商工業ビジョンを推進するための事業として店舗・住宅等改修事業などに要する経費を補助し市内商工業の振興を図ります。



事業費

1,400万円

財源内訳

| | |
|-------|---------|
| ・一般財源 | 1,400万円 |
|-------|---------|

支出内訳

| | |
|----------------|---------|
| ・商工会補助金 | 1,000万円 |
| ・商工業ビジョン推進費補助金 | 400万円 |

観光振興事業

商工労政課

市内観光資源関係団体と連携し、観光ガイドマップ等を活用した観光情報の発信に努め、来訪者の増加を図ります。また、市の観光資源である北浅羽桜堤公園で坂戸にっさい桜まつりを開催し、市の魅力をPRします。さらに、東武東上線沿線サミット加入の他自治体と連携し、観光振興を図ります。



事業費

679万5千円

財源内訳

| | |
|---------------|---------|
| ・まちづくり応援基金繰入金 | 183万8千円 |
| ・一般財源 | 495万7千円 |

支出内訳

| | |
|---------------|---------|
| ・消耗品費 | 27万6千円 |
| ・印刷製本費 | 152万4千円 |
| ・会場設営等委託料 | 470万円 |
| ・その他（役務費、負担金） | 29万5千円 |

坂戸よさこい支援事業

商工労政課

産業経済の振興及びコミュニティの促進を図ることを目的に開催される坂戸よさこいに対し、補助金を交付し支援します。



事業費

400万円

財源内訳

・一般財源 400万円

支出内訳

・坂戸よさこい補助金 400万円

商工業ビジョン策定事業

商工労政課

商工業の振興の目的やあるべき商工業の姿、活力ある商店街の形成や効率的な企業集積につながるよう、基本方針および事業構想の検討を行い、実現に向けての方策を提案する事業計画を策定します。



事業費

411万円

財源内訳

・一般財源 411万円

支出内訳

・商工業ビジョン策定委託料 392万9千円
・商工業ビジョン審議会関係費用 18万1千円

創業経営発達支援事業

商工労政課

地域経済の活性化を促進するため、市内の空き店舗等を利用して創業される方に対し補助金を交付します。改修費：対象経費の2分の1（上限50万円）、賃借料：対象経費の2分の1（上限60万円、5万円×12カ月）



事業費

332万5千円

財源内訳

・一般財源 332万5千円

支出内訳

・空き店舗活用創業事業補助金 332万5千円

生活道路整備事業

道路河川課

地元からの、請願・陳情・要望等により、狭あい道路の拡幅整備を行うとともに、側溝等の整備を行います。これにより、地域の交通安全や生活環境の向上を図っています。



事業費

5,060万円

財源内訳

| | |
|----------------|---------|
| ・社会資本整備総合国庫交付金 | 1,560万円 |
| ・道路新設改良整備事業債 | 1,880万円 |
| ・一般財源 | 1,620万円 |

支出内訳

| | |
|------|---------|
| ・委託料 | 2,630万円 |
| ・工事費 | 1,800万円 |
| ・補償費 | 550万円 |
| ・その他 | 80万円 |

生活道路整備事業（歩道整備事業）

道路河川課

地元からの、請願・陳情・要望等により、通学路等の安全確保のため、歩道を整備します。これにより、地域の交通安全や生活環境の向上を図っています。



事業費

600万1千円

財源内訳

| | |
|-------|---------|
| ・一般財源 | 600万1千円 |
|-------|---------|

支出内訳

| | |
|------|-------|
| ・委託料 | 550万円 |
| ・用地費 | 50万円 |
| ・その他 | 1千円 |

橋りょう維持管理事業

維持管理課

橋りょうの良好な状態を維持していくため、道路法施行規則に基づいた近接目視による点検を実施します。また、多和目橋の修繕に係る設計を実施します。



事業費

4,330万円

財源内訳

| | |
|-------------------|---------|
| ・道路メンテナンス事業費国庫補助金 | 2,200万円 |
| ・一般財源 | 2,130万円 |

支出内訳

| | |
|----------|---------|
| ・設計委託料 | 330万円 |
| ・各種調査委託料 | 4,000万円 |

森戸橋架替整備事業

道路河川課

歩行者や自転車等の安全確保、地域の皆さんの利便性の向上を図るため、車が交互通行できる2車線の橋に架け替えるとともに、歩道も併せて整備しました。昨年度に引き続き、旧橋撤去工事等を実施し、令和4年度で事業完了となる予定です。



事業費 8,586万円

財源内訳

- | | |
|-------------|---------|
| ・ 橋りょう整備事業債 | 7,720万円 |
| ・ 一般財源 | 866万円 |

支出内訳

- | | |
|-------|---------|
| ・ 工事費 | 7,886万円 |
| ・ 補償費 | 700万円 |

【新規】宅地耐震化推進事業

都市計画課

地震による大規模盛土造成地の宅地地盤災害の未然防止や軽減を図り、宅地の安全性を確保するため、宅地耐震化推進事業が進められています。本市は西坂戸地区の7か所が大規模盛土造成地として指定されていますが、この7か所について現地踏査による優先度評価を行い、今後の地盤調査等の計画を作成します。



事業費 400万円

財源内訳

- | | |
|-----------------|-------|
| ・ 社会資本整備総合国庫交付金 | 200万円 |
| ・ 一般財源 | 200万円 |

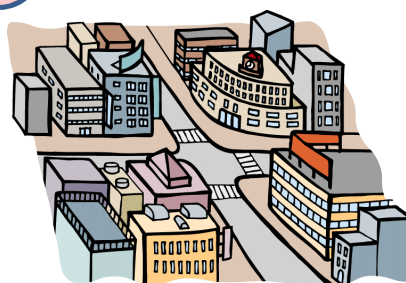
支出内訳

- | | |
|-----------------|-------|
| ・ 宅地耐震化推進調査等委託料 | 400万円 |
|-----------------|-------|

北坂戸地区まちづくり推進事業

北坂戸地区まちづくり推進室

コンパクトでにぎわいのあるまちづくりを推進するため、北坂戸地区を対象とした都市機能の集約及び居住誘導を図るための施策を展開します。



事業費 870万円

財源内訳

- | | |
|--------|-------|
| ・ 一般財源 | 870万円 |
|--------|-------|

支出内訳

- | | |
|---------------------|-------|
| ・ 北坂戸地区まちづくり推進業務委託料 | 870万円 |
|---------------------|-------|

関間千代田線整備事業

道路河川課

都市計画道路関間千代田線は、都市計画道路共栄関間線から県道川越坂戸毛呂山線までの約660mの道路です。東武東上線と市道第2667号路線をくぐるアンダーパスで関間側と千代田側を繋ぎ、利便性の向上及び歩行者等の安全確保を図ります。



事業費

6億3,758万5千円

財源内訳

- ・踏切道改良計画事業費国庫補助金 3億4,045万円
- ・関間千代田線整備事業債 2億6,700万円
- ・一般財源 3,013万5千円

支出内訳

- ・委託料 3億3,008万9千円
- ・工事費 3億724万2千円
- ・その他 25万4千円

都市公園等整備事業

維持管理課

利用者の安全及びユニバーサルデザインに配慮した公園整備を利用頻度、市民ニーズ等を勘案しつつ、計画的に実施します。



事業費

2,305万7千円

財源内訳

- ・社会資本整備総合国庫交付金 926万9千円
- ・一般財源 1,378万8千円

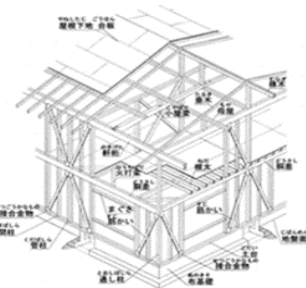
支出内訳

- ・坂戸市公園長寿命化計画策定業務委託 1,853万9千円
- ・千代田公園トイレ新築工事設計業務委託 301万8千円
- ・都市公園等整備工事 150万円

住宅耐震改修促進事業

住宅政策課

市では、震災に強い安全で安心なまちづくりの推進のため、木造住宅の「耐震診断」及び「耐震改修」に要する費用の一部を補助します。



事業費

206万円

財源内訳

- ・社会資本整備総合国庫交付金 98万6千円
- ・一般財源 107万4千円

支出内訳

- ・住宅耐震改修等補助金 206万円

住宅対策事業

住宅政策課

増加傾向にある管理不全な空き家については、地域の住環境に深刻な影響を及ぼすことが課題となっています。そのため、市は空き家の改修費・除却費等に関する補助事業や空き家対策工事などを実施し、市民の住環境の保全を図ります。



事業費

1,094万円

財源内訳

- | | |
|----------------|-------|
| ・社会資本整備総合国庫交付金 | 105万円 |
| ・一般財源 | 989万円 |

支出内訳

- | | |
|--------------|-------|
| ・住宅改修工事等補助金 | 700万円 |
| ・空き家所有者等意向調査 | 210万円 |
| ・空き家等対策工事 | 20万円 |
| ・その他 | 164万円 |

学校・地域等連携推進事業

学校教育課

全小・中学校に学校運営協議会を設置するとともに、学校でボランティアとして協力・支援を行う地域住民を学校応援団として組織することで、教員が児童生徒と向き合う時間の確保や、住民等の学習成果の活用機会を拡充することによる地域教育の向上を図ります。



事業費

377万9千円

財源内訳

- | | |
|----------------|---------|
| ・学校応援団推進事業県補助金 | 82万4千円 |
| ・一般財源 | 295万5千円 |

支出内訳

- | | |
|--------|---------|
| ・委員報酬等 | 223万5千円 |
| ・消耗品費 | 38万2千円 |
| ・保険料等 | 116万2千円 |

スポーツ推進計画運用事業

スポーツ推進課

坂戸市スポーツ推進計画中間年次改訂版に基づき、ニュースポーツ等の普及促進を行います。また、令和5年度末までに第2次坂戸市スポーツ推進計画を策定するため、市民意識調査を行います。



事業費

157万3千円

財源内訳

- | | |
|-------|---------|
| ・一般財源 | 157万3千円 |
|-------|---------|

支出内訳

- | | |
|--------------|-------|
| ・事業計画策定業務委託料 | 150万円 |
| ・消耗品費 | 3万3千円 |
| ・手数料 | 2万8千円 |
| ・その他 | 1万2千円 |

市民総合運動公園管理事業

スポーツ推進課

市民総合運動公園を適切に管理し、併せて必要な修繕等を行います。また、施設の効率的な運営を行うため、指定管理者制度を活用し、スポーツ・レクリエーションの活動拠点施設として、施設・設備の充実や利便性の向上を図ります。



事業費

4億656万円

財源内訳

| | |
|--------------|-----------|
| ・スポーツ振興くじ助成金 | 4,800万円 |
| ・運動公園施設改修事業債 | 1億7,550万円 |
| ・一般財源 | 1億8,306万円 |

支出内訳

| | |
|-------------|-----------|
| ・施設改修等工事 | 2億7,483万円 |
| ・指定管理委託料 | 1億270万円 |
| ・建物耐震診断等委託料 | 1,600万円 |
| ・その他 | 1,303万円 |


(2)まちづくりを下支えする施策

<主な事業>

【新規】電子契約運用事業

財政課

押印の代わりに電子署名を使用する「電子契約」により契約を締結します。紙の契約書が不要となることで、行政サービスの効率化及び接触機会の減少を図ります。令和4年度は対象範囲を絞り試験的に導入し、以降、段階的に本実施へ移行します。



事業費

24万円

財源内訳

- 一般財源 24万円


支出内訳

- システム使用料 24万円

総合計画推進事業

政策企画課

令和5年度から令和14年度を計画期間とする第7次坂戸市総合計画基本構想・前期基本計画を策定し、市民と行政のまちづくりの指針とします。



事業費

804万円

財源内訳

- 一般財源 804万円

支出内訳

- 総合計画等策定委託料 765万8千円
- 委員報酬 30万2千円
- 費用弁償 6万円
- 消耗品費 2万円

環境基本計画策定事業

環境政策課

環境の保全、創造を総合的かつ計画的に推進するため策定している、第2次坂戸市環境基本計画が令和5年度に最終年次を迎えるため、計画の施策等を見直し、第3次坂戸市環境基本計画の策定を行います。令和4年度は市民・事業者アンケート調査を実施します。



事業費

401万6千円

財源内訳

- 一般財源 401万6千円

支出内訳

- 環境審議会委員報酬 15万2千円
- 費用弁償 3万円
- 環境基本計画策定業務委託料 383万4千円

ミツバチプロジェクト推進事業

環境学館いずみ

ミツバチは環境指標生物とも言われており、「ミツバチと共生できる環境づくり」をメインテーマに、自然を豊かにしてくれるミツバチの輪を広げ、自然環境と共生する意識を育み、健全で恵み豊かな自然が未来へ引き継がれるよう坂戸市の環境保全へ繋げます。



事業費

33万4千円

財源内訳

- 雑入 14万4千円
- 一般財源 19万円

支出内訳

- 講師謝金 2万円
- 消耗品費 24万6千円
- ハチミツレシビ開発委託料 5万円
- その他 1万8千円

地理情報システム管理運用事業

情報政策課

全庁的に地図データの共有を図り、電子地図上で様々な情報を視覚的に確認できるシステムを運用することにより、政策立案に活用します。また、行政が保有する地図データをインターネットを通し、「eマップさかど」として広く公開することで、市民サービスの向上に努めます。



事業費

1,181万4千円

財源内訳

- 安心生活創造事業国庫補助金 91万1千円
- 一般財源 1,090万3千円

支出内訳

- システム管理運用業務委託料 1,181万4千円

庁内ポータルサイト管理運用事業

情報政策課

全庁的な事務の効率化を図るため、メールや掲示板等の機能を備えたグループウェアシステムの運用のほか、離れた場所でも会議や打ち合わせなどができるWeb会議システムを運用し、業務の効率化を図るとともに、新型コロナウイルス感染症の拡大防止に努めます。



事業費

820万4千円

財源内訳

- 一般財源 820万4千円

支出内訳

- パソコン等借上料 807万2千円
- ライセンス使用料 13万2千円

飼い主のいない猫対策事業

環境政策課

地域に住み着いた飼い主のいない猫を適切に管理する地域猫活動を行う団体に対し、その活動費の一部を補助します。また、飼い主のいない猫によるフン尿被害等軽減のために貸出を行う猫被害軽減器等を購入します。



事業費

46万円

財源内訳

- 地域猫活動推進事業費県補助金 40万円
- まちづくり応援基金繰入金 5万2千円
- 一般財源 8千円

支出内訳

- 飼い主のいない猫対策事業費補助金 40万円
- 消耗品費 6万円

浄化槽設置等整備事業

環境政策課

河川等公共用水域の良好な水質を守るため、単独処理浄化槽等から合併処理浄化槽へ転換の促進を図っています。浄化槽処理促進区域内の専用住宅の既存の単独処理浄化槽等から合併処理浄化槽へ転換する方に対し、設置費、配管費及び単独処理浄化槽等の処分費の補助を行います。



事業費

2,694万5千円

財源内訳

- 循環型社会形成推進国庫交付金 1,312万7千円
- 浄化槽整備事業県補助金 800万円
- 一般財源 581万8千円

支出内訳

- 浄化槽設置等整備事業補助金 2,694万5千円

ごみ収集・運搬事業

西清掃センター

市内各家庭から排出されたごみ・資源物の収集運搬を民間委託により実施し、衛生的で健康な市民の暮らしを守ります。



事業費

3億7,224万7千円

財源内訳

- ・一般財源 3億7,224万7千円

支出内訳

- ・ごみ収集運搬委託料 3億6,965万2千円
- ・その他 259万5千円

かんがい排水事業

農業振興課

井戸等の揚水施設及び農業用排水路の修繕等適正な維持管理を行い、農業生産のための用水の安定供給と排水機能の改善を図ります。



事業費

2,123万2千円

財源内訳

- ・多面的機能支援事業県補助金 267万3千円
- ・かんがい排水施設整備事業債 180万円
- ・一般財源 1,675万9千円

支出内訳

- ・多面的機能発揮促進補助金 356万5千円
- ・土地改良事業補助金 306万円
- ・その他 1,460万7千円

公民館施設整備事業

中央公民館

大家公民館体育室の照明をLED化します。



事業費

745万円

財源内訳

- ・公民館改修事業債 670万円
- ・一般財源 75万円

支出内訳

- ・LED化改修工事 700万円
- ・LED化改修工事設計業務委託 45万円

図書館資料整備事業

図書館

市民の学習・文化・教養に係る要求に応えるため、図書館資料(図書、雑誌、地域資料、CD、DVD、電子書籍等)を整備し、電算システムにより利便性の高い蔵書管理を行います。また、新聞記事、法令、判例等の情報について、商用データベースを活用し情報提供に努めます。



事業費

2,186万6千円

財源内訳

- | | |
|--------------|-----------|
| ・地方創生臨時国庫交付金 | 44万円 |
| ・一般財源 | 2,142万6千円 |

支出内訳

- | | |
|----------------|---------|
| ・図書等購入費 | 1,350万円 |
| ・消耗品費・ライセンス使用料 | 411万4千円 |
| ・書誌情報作成委託料 | 249万2千円 |
| ・電子書籍使用料 | 176万円 |

| 目標 (Goal) | 自治体行政の果たし得る役割 |
|---|---|
|  1 貧困 | 自治体行政は貧困で生活に苦しむ人々を支援する上で最も適したポジションにいます。各自治体において、すべての市民が必要最低限の暮らしを確保することができるよう、きめ細やかな支援策が求められています。 |
|  2 飢餓 | 自治体は土地や水資源を含む自然資産を活用して農業や畜産などの食料生産の支援を行うことが可能です。そのためにも適切な土地利用計画が不可欠です。公的・私的な土地で都市農業を含む食料生産活動を推進し、安全な食料確保に貢献することもできます。 |
|  3 保健 | 住民の健康維持は自治体の保健福祉行政の根幹です。国民皆保険制度の運営も住民の健康維持に貢献しています。都市環境を良好に保つことが住民の健康状態を維持・改善に必要であるという研究も報告されています。 |
|  4 教育 | 教育の中でも特に義務教育等の初等教育においては自治体が果たすべき役割は非常に大きいといえます。地域住民の知的レベルを引き上げるためにも、学校教育と社会教育の両面における自治体行政の取組は重要です。 |
|  5 ジェンダー | 自治体による女性や子供等の弱者の人権を守る取組は大変重要です。また、自治体行政や社会システムにジェンダー平等を反映させるために、行政職員や審議会委員等における女性の割合を増やすのも重要な取組といえます。 |
|  6 水・衛生 | 安全で清潔な水へのアクセスは住民の日常生活を支える基盤です。水道事業は自治体の行政サービスとして提供されることが多く、水源地の環境保全を通して水質を良好に保つことも自治体の大事な責務です。 |
|  7 エネルギー | 公共建築物に対して率先して省エネや再エネ利用を推進したり、住民が省/再エネ対策を推進するのを支援する等、安価かつ効率的で信頼性の高い持続可能なエネルギー源利用のアクセスを増やすことも自治体の大きな役割といえます。 |
|  8 経済成長と雇用 | 自治体は経済成長戦略の策定を通して地域経済の活性化や雇用の創出に直接的に関与することができます。また、勤務環境の改善や社会サービスの制度整備を通して労働者の待遇を改善することも可能な立場にあります。 |
|  9 インフラ、産業化、イノベーション | 自治体は地域のインフラ整備に対して極めて大きな役割を有しています。地域経済の活性化戦略の中に、地元企業の支援などを盛り込むことで新たな産業やイノベーションを創出することにも貢献することができます。 |
|  10 不平等 | 差別や偏見の解消を推進する上でも自治体は主導的な役割を担うことができます。少数意見を吸い上げつつ、不公平・不平等のないまちづくりを行うことが求められています。 |
|  11 持続可能な都市 | 包括的で、安全、レジリエントで持続可能なまちづくりを進めることは首長や自治体行政職員にとって究極的な目標であり、存在理由そのものです。都市化が進む世界の中で自治体行政の果たし得る役割は益々大きくなっています。 |
|  12 持続可能な消費と生産 | 環境負荷削減を進める上で持続可能な生産と消費は非常に重要なテーマです。これを推進するためには市民一人一人の意識や行動を見直す必要があります。省エネや3Rの徹底など、市民対象の環境教育などを行うことで自治体はこの流れを加速させることが可能です。 |
|  13 気候変動 | 気候変動問題は年々深刻化し、既に多くの形でその影響は顕在化しています。従来の温室効果ガス削減といった緩和策だけでなく、気候変動に備えた適応策の検討と策定を各自自治体で行うことが求められています。 |
|  14 海洋資源 | 海洋汚染の原因の8割は陸上の活動に起因していると言われています。まちの中で発生した汚染が河川等を通して海洋に流れ出ることがないように、臨海都市だけでなくすべての自治体で汚染対策を講じることが重要です。 |
|  15 陸上資源 | 自然生態系の保護と土地利用計画は密接な関係があり、自治体が大きな役割を有するといえます。自然資産を広域に保護するためには、自治体単独で対策を講じるのではなく、国や周辺自治体、その他関係者との連携が不可欠です。 |
|  16 平和と公正 | 平和で公正な社会を作る上でも自治体は大きな責務を負っています。地域内の多くの市民の参画を促して参加型の行政を推進して、暴力や犯罪を減らすのも自治体の役割といえます。 |
|  17 実施手段 | 自治体は公的/民間セクター、市民、NGO/NPOなどの多くの関係者を結び付け、パートナーシップの推進を担う中核的な存在になり得ます。持続可能な世界を構築していく上で多様な主体の協力関係を築くことは極めて重要です。 |

令和4年度に実施する主な事業とSDGs

| | 1 | 2 | 3 | 4 | 5 | 6 | 7 | 8 | 9 | 10 | 11 | 12 | 13 | 14 | 15 | 16 | 17 | |
|----------------------------------|---|---|---|---|---|---|---|---|---|----|----|----|----|----|----|----|----|---|
| I 誰もが安全で安心して暮らせるやさしいまちづくり | | | | | | | | | | | | | | | | | | |
| 安全で安心なまちづくり推進事業 | | | | | ○ | | | | | | | | | | | | ○ | ○ |
| 交通安全対策推進事業 | | | ○ | ○ | | | | | | | | | | | | | | |
| 防災連携推進事業 | | | | | ○ | | | | | | ○ | | ○ | | | | | |
| 国民健康保険事業 | | | ○ | | | | | | | | | | | | | | | |
| 生活困窮者自立支援事業 | ○ | | | ○ | | | | | | | | | | | | | | |
| 地域生活支援事業 | | | ○ | | | | | | | ○ | | | | | | | | ○ |
| 障害福祉補助事業 | | | ○ | | | | | | | ○ | ○ | | | | | | | |
| 障害者援護事業 | | | ○ | | | | | | | ○ | | | | | | | | |
| 障害者成年後見事業 | | | ○ | | | | | | | ○ | | | | | | ○ | | |
| 自立支援給付費等支給事業 | | | ○ | ○ | | | | ○ | | | | | | | | | | |
| 手話通訳者派遣事業 | | | ○ | | | | | | | ○ | | | | | | | | ○ |
| 障害者就労支援センター運営事業 | | | ○ | | | | | ○ | | ○ | | | | | | | | |
| 後期高齢者医療事業 | | | ○ | | | | | | | | | | | | | | | |
| 後期高齢者医療事業(健康診査) | | | ○ | | | | | | | | | | | | | | | |
| 要介護高齢者生活支援事業 | ○ | | ○ | | | | | | | | | | | | | | | ○ |
| 介護保険事業 | | | ○ | | | | | | | | | ○ | | | | | | ○ |
| 【新規】介護保険事業者支援事業 | | | ○ | | | | | | | | | ○ | | | | | | ○ |
| 成年後見センター運営事業 | | | ○ | | | | | | | | | ○ | | | | | | ○ |
| 生活保護適正実施推進事業 | | | ○ | | | | | | | ○ | | | | | | | | |
| 生活保護等事業 | | | ○ | ○ | | | | | | ○ | | | | | | | | |
| 葉酸プロジェクト(認知症予防等)推進事業 | | | ○ | | | | | | | | | | | | | | | |
| 自動体外式除細動器(AED)普及推進事業 | | | ○ | | | | | | | | | | | | | | | |
| 坂戸鶴ヶ島医師会立休日急患診療所運営補助事業 | | | ○ | | | | | | | | | | | | | | | |
| 成人健診事業 | | | ○ | | | | | | | | | | | | | | | |
| 健康なまちづくり事業 | | | ○ | | | | | | | | | | | | | | | ○ |
| 予防接種実施事業 | | | ○ | | | | | | | | | | | | | | | |
| 水防事業 | | | | | | | | | | | | ○ | | ○ | | | | |
| II 将来を担う子どもたちを応援するまちづくり | | | | | | | | | | | | | | | | | | |
| 子ども文化・スポーツ団体健全育成補助事業 | | | | ○ | | | | | | ○ | | | | | | | | |
| 障害児給付費等支給事業 | | | ○ | ○ | | | | | | | | | | | | | ○ | |
| こども医療費支給事業 | | | ○ | | | | | | | | | | | | | | | |
| ひとり親家庭等医療費支給事業 | ○ | | ○ | | | | | | | | | | | | | | | |
| ファミリー・サポート・センター運営事業 | | | | | | | | | | | | | | | | | | ○ |
| 子どもの貧困対策推進事業 | ○ | | | ○ | | | | | | | | | | | | | | ○ |
| 幼児教育無償化事業 | | | | ○ | | | | | | ○ | | | | | | | | ○ |
| 民間保育所運営補助事業 | | | | ○ | | | | | | ○ | | | | | | | | ○ |
| 学童保育所運営管理事業 | | | | ○ | | | | | | ○ | | | | | | | | ○ |
| 認定こども園整備等事業 | | | | ○ | | | | | | ○ | | | | | | | | ○ |
| 地域型保育事業 | | | | ○ | | | | | | ○ | | | | | | | | ○ |
| 【新規】公私連携型保育所推進事業 | | | | ○ | | | | | | ○ | | | | | | | | ○ |
| 民間保育所等運営委託事業 | | | | ○ | | | | | | ○ | | | | | | | | ○ |
| 児童手当支給事業 | ○ | | | | | | | | | | | | | | | | | |
| 病児保育事業 | | | | | | | | | | ○ | | | | | | | | |
| 児童扶養手当支給事業 | ○ | | | | | | | | | | | | | | | | | |
| 母子家庭等自立支援事業 | ○ | | | | | | | | | | | | | | | | | |
| 乳幼児健診事業 | | | ○ | | | | | | | | | | | | | | | |
| 未熟児養育医療給付事業 | | | ○ | | | | | | | | | | | | | | | |
| 不妊治療費等助成事業 | | | ○ | | | | | | | | | | | | | | | |
| 子育て世代包括支援推進事業(母子保健型) | | | ○ | | | | | | | | | | | | | | | |
| 学校支援員等配置事業 | | | | ○ | | | | | | | | | | | | | | |
| 不登校解消事業 | | | | ○ | | | | | | | | | | | | | | |
| 英語指導推進事業 | | | | ○ | | | | | | ○ | | | | | | | | |
| 学力向上推進事業 | | | | ○ | | | | | | | | | | | | | | |
| 特別支援教育推進事業 | | | | ○ | | | | | | | | | | | | | | |
| 体力向上推進事業 | | | ○ | ○ | | | | | | | | | | | | | | |
| 学校施設整備事業 | | | ○ | ○ | | | | | | | | | | | | | | |
| 学校トイレ改修事業 | | | | ○ | | ○ | | | | | | | | | | | | |
| 学校エアコン整備事業 | | | ○ | ○ | | | | | | | | | | | | | | |
| 学校図書館整備事業 | | | | ○ | | | | | | | | | | | | | | |
| 学校コンピュータ整備事業 | | | | ○ | | | | | | | | | | | | | | |
| 児童生徒安全対策事業 | | | | | | | | | | | | | | | | | | ○ |
| 中学校部活動推進事業 | | | | ○ | | | | | | | | | | | | | | |
| 私立幼稚園等特別支援教育費補助事業 | | | | ○ | | | | ○ | | ○ | | | | | | | | |
| 青少年地域ふれあい事業 | ○ | | | ○ | | | | | | | | | | | | | | ○ |
| 地域人材を活用した学習支援事業 | | | | ○ | | | | | | | | | | | | | | ○ |
| 多子世帯学校給食費軽減事業 | ○ | | | ○ | | | | | | ○ | | | | | | | | |

| III 地域の活力を高め、快適な環境を創造するまちづくり | 1 | 2 | 3 | 4 | 5 | 6 | 7 | 8 | 9 | 10 | 11 | 12 | 13 | 14 | 15 | 16 | 17 | |
|------------------------------|---|---|---|---|---|---|---|---|---|----|----|----|----|----|----|----|----|---|
| 議会インターネット公開事業 | | | | | | | | | | | | | | | | | | ○ |
| 多文化共生事業 | | | | | | | | | | ○ | ○ | | | | | | | ○ |
| シティプロモーション推進事業 | | | | | | | | | | | ○ | | | | | | | |
| まちづくり応援寄附金推進事業 | | | | | | | | | | | ○ | ○ | | | | | | |
| 北坂戸団地にぎわい再生事業 | | | | | | | ○ | | | | | | | | | | | ○ |
| 婚活支援事業 | | | | | ○ | | | | | | | | | | | | | ○ |
| 結婚新生活支援事業 | ○ | | | | | | | | | | ○ | | | | | | | |
| 地球温暖化対策事業 | | | | | | | ○ | | ○ | | ○ | | ○ | | | | | |
| 交通安全施設等整備事業 | | | ○ | | | | | | ○ | | ○ | | | | | | | |
| 公共施設予約サービス事業 | | | | | | | | | ○ | | | | | | | | | |
| ICT・データ活用推進事業 | | | | | | | | | ○ | | | | | | | | | |
| 【新規】地域交流センター化推進事業 | | | | | | | | | | | ○ | | | | | | | ○ |
| 文化施設管理事業 | | | | ○ | | | | | | ○ | ○ | | | | | | | |
| マイナンバーカード取得促進事業 | | | | | | | | | | ○ | ○ | | | | | | | |
| 誕生祝いメモリアル事業 | | | | | | | | | | | ○ | ○ | | | | | | |
| ごみ・資源物分別マニュアル改訂事業 | | | | | | | | | | | | ○ | ○ | ○ | | | | |
| 農業活性化事業 | | ○ | | | | | | | | | | ○ | | | | | | |
| 農業振興事業 | | ○ | | | | | | ○ | | | | | | | | ○ | | |
| 商工業振興事業 | | | | | | | | | | | | | | | | | | ○ |
| 観光振興事業 | | | | | | | | | | | ○ | | | | | | | ○ |
| 坂戸よさこい支援事業 | | | | | | | | | | | ○ | ○ | | | | | | ○ |
| 商工業ビジョン策定事業 | | | | | | | | ○ | ○ | | ○ | | | | | | | |
| 創業経営発達支援事業 | | | | | | | | ○ | ○ | | | | | | | | | |
| 生活道路整備事業 | | | | | | | | | ○ | | ○ | | | | | | | |
| 生活道路整備事業(歩道整備事業) | | | | | | | | | ○ | | ○ | | | | | | | |
| 橋りょう維持管理事業 | | | | | | | | | ○ | | ○ | | | | | | | |
| 森戸橋架替整備事業 | | | | | | | | | ○ | | ○ | | | | | | | |
| 【新規】宅地耐震化推進事業 | | | | | | | | | | | ○ | ○ | | | | | | |
| 北坂戸地区まちづくり推進事業 | | | | | | | | | | | ○ | ○ | | | | | | ○ |
| 関間千代田線整備事業 | | | | | | | | | ○ | | ○ | | | | | | | |
| 都市公園等整備事業 | | | | | | | | | | | ○ | ○ | | | | | | |
| 住宅耐震改修促進事業 | | | | | | | | | | | ○ | ○ | | | | | | |
| 住宅対策事業 | | | | | | | | | | | ○ | ○ | | | | | | |
| 学校・地域等連携推進事業 | | | | | | | | | | | | | | | | | | ○ |
| スポーツ推進計画運用事業 | | | ○ | ○ | | | | | | | | | | | | | | |
| 市民総合運動公園管理事業 | | | ○ | ○ | | | | | | | | | | | | | | ○ |
| まちづくりを下支えする施策 | 1 | 2 | 3 | 4 | 5 | 6 | 7 | 8 | 9 | 10 | 11 | 12 | 13 | 14 | 15 | 16 | 17 | |
| 【新規】電子契約運用事業 | | | | | | | | ○ | | | | ○ | | | | | | |
| 総合計画推進事業 | | | | | | | | | | | ○ | | | | | | | |
| 環境基本計画策定事業 | | | | | | | | | | | ○ | | | ○ | | | | |
| ミツバチプロジェクト推進事業 | | | | | | | | | | | | | | ○ | | ○ | | |
| 地理情報システム管理運用事業 | | | | | | | | | ○ | | | | | ○ | | | | |
| 庁内ポータルサイト管理運用事業 | | | | | | | | | ○ | | | | | | | | | |
| 飼い主のいない猫対策事業 | | | | | | | | | | | ○ | | | | | | | |
| 浄化槽設置等整備事業 | | | | | | ○ | | | | | ○ | | | | | | | |
| ごみ収集・運搬事業 | | | | | | | | | | | | ○ | | | | | | |
| かんがい排水事業 | | ○ | | | | | | | | | ○ | | | | | | | |
| 公民館施設整備事業 | | | | | | | | | | | ○ | | | | | | | |
| 図書館資料整備事業 | | | | ○ | | | | | ○ | | | | | | | | | |

その他の事業は、「令和4年度版 第6次坂戸市総合振興計画 実施計画(計画期間 令和4~6年度)」に掲載しています。

令和4年度実施事業一覧（課別）

単位（千円）

| 事業名 | 予算額 | 事業名 | 予算額 |
|-------------------------------|-----------|--|------------------|
| 【政策企画課】 | | | |
| 広域連携推進事業 | 674 | 産学官連携事業 | 47 |
| 総合政策調査研究事業 | 450 | 総合計画推進事業（p. 44） | 8,040 |
| まちづくり応援寄附金推進事業（p. 32） | 121,215 | 移住定住促進事業 | 92 |
| 北坂戸団地にぎわい再生事業（p. 32） | 6,840 | | |
| 【財政課】 | | | |
| 電子契約運用事業（p. 44） | 240 | | |
| 【広報広聴課】 | | | |
| 広報さかど発行事業 | 19,829 | シティプロモーション推進事業（p. 32） | 2,665 |
| ホームページ運営事業 | 2,178 | | |
| 【情報政策課】 | | | |
| 庁内ネットワーク基盤整備事業 | 77,444 | 庁内ポータルサイト管理運用事業（p. 46） | 8,204 |
| 電子申請システム運用事業 | 372 | 情報セキュリティ対策事業 | 940 |
| 地理情報システム管理運用事業（p. 45） | 11,814 | 基幹系業務システム管理運用事業 | 143,006 |
| 公共施設予約サービス事業（p. 33） | 5,395 | ICT・データ活用推進事業（p. 34） | 8,241 |
| パソコン等管理運用事業 | 144,142 | | |
| 【庶務課】 | | | |
| 例規システム等運用事業 | 984 | 選挙啓発事業 | 20 |
| 平和行政事業 | 20 | | |
| 【防災安全課】 | | | |
| 安全で安心なまちづくり推進事業（p. 8） | 54,490 | 消防・救急事業（非常備消防費・消防施設費負担金） | 125,432 |
| 防災連携推進事業（p. 9） | 10,425 | 水防事業（p. 17） | 20,571 |
| 消防・救急事業（常備消防費負担金） | 1,226,365 | | |
| 【職員課】 | | | |
| 人事給与システム運用事業 | 5,925 | 職員研修・啓発事業 | 4,882 |
| 【人権推進課】 | | | |
| 人権啓発事業 | 3,267 | 男女共生社会促進事業 | 1,130 |
| 【課税課】 | | | |
| 航空写真撮影及び地番図作成事業 | 15,591 | 電子申告システム運用事業 | 6,264 |
| 家屋評価システム運用事業 | 1,542 | 固定資産台帳管理システム運用事業 | 1,144 |
| 【納税課】 | | | |
| 収納率向上対策事業 | 19,335 | | |
| 【市民生活課】 | | | |
| 都市交流事業 | 26 | 地域交流センター化推進事業（p. 34） | 288 |
| 多文化共生事業（p. 31） | 282 | 坂戸駅前集会施設管理事業 | 6,603 |
| 地区集会所等整備支援事業 | 4,845 | 文化施設管理事業（p. 34） | 98,686 |
| 市民活動普及支援事業 | 685 | 文化振興事業 | 115 |
| 市民相談事業 | 2,678 | 消費生活推進事業 | 3,934 |
| 入西地域交流センター運営事業 | 1,057 | | |
| 【交通対策課】 | | | |
| 放置自転車対策推進事業 | 20,870 | 地域公共交通運行事業 | 98,398 |
| 交通安全対策推進事業（p. 8） | 21,130 | | |
| 【市民課】 | | | |
| 住民基本台帳ネットワークシステム整備事業 | 2,454 | マイナンバーカード取得促進事業（p. 35） | 24,096 |
| 誕生祝いメモリアル事業（p. 35） | 2,021 | | |
| 【健康保険課】 | | | |
| 国民健康保険事業（国民健康保険特別会計繰出金）（p. 9） | 522,579 | 埼玉土建・埼玉県建設国民健康保険組合補助事業 後期高齢者医療事業（p. 12） | 413 1,253,625 |
| 【こども支援課】 | | | |
| 児童相談事業 | 9,607 | 子どもの貧困対策推進事業（p. 20） | 21,710 |
| つどいの広場事業 | 6,572 | 婚活支援事業（p. 35） | 471 |
| こども医療費支給事業（p. 19） | 312,960 | 児童手当等支給事業（p. 22） | 1,386,540 |
| ひとり親家庭等医療費支給事業（p. 19） | 51,887 | 児童扶養手当支給事業（p. 23） | 320,241 |
| 言語発達遅滞児支援事業 | 1,862 | 母子家庭等自立支援事業（p. 23） | 15,179 |
| 児童虐待防止事業 | 2,281 | 児童センター講座等開催事業 | 932 |
| ファミリー・サポート・センター運営事業（p. 19） | 5,335 | 児童センター改修事業 | 8,211 |
| 子育て世代包括支援推進事業（基本型） | 2,163 | 結婚新生活支援事業（p. 36） | 6,000 |
| 子育て短期支援事業 | 435 | | |
| 【保育課】 | | | |
| 民間保育所運営補助事業（p. 20） | 92,828 | 公私連携型保育所推進事業（p. 22） | 47,829 |
| 子育て支援センター事業 | 15,213 | 民間保育所等運営委託事業（p. 22） | 867,841 |
| 学童保育所運営管理事業（p. 21） | 286,980 | 病児保育事業（p. 23） | 4,207 |
| 認定こども園整備等事業（p. 21） | 271,106 | 公立保育園改修等事業 | 3,396 |
| 地域型保育事業（p. 21） | 409,681 | 公立保育園障害児加配保育士等採用事業 | 38,549 |
| 認可外保育施設等一時預かり事業 | 35,496 | 保育園給食調理業務委託事業 | 46,351 |
| 幼児教育無償化事業（p. 20） | 334,831 | すくすく保育推進事業 | 923 |

| 事業名 | 予算額 | 事業名 | 予算額 |
|------------------------------|-----------|----------------------------|-----------|
| 【市民健康センター】 | | | |
| 後期高齢者医療事業(健康診査)(p.12) | 57,852 | 葉酸プロジェクト(認知症予防等)推進事業(p.15) | 1,960 |
| 坂戸飯能地区病院群輪番制事業 | 31,045 | 未熟児養育医療給付事業(p.24) | 6,008 |
| 地域医療助成事業 | 6,060 | 自動体外式除細動器(AED)普及推進事業(p.15) | 2,299 |
| 坂戸鶴ヶ島医師会立休日急患診療所運営補助事業(p.16) | 13,881 | 成人健康教育・相談事業 | 493 |
| 健康なまちづくり事業(p.15) | 2,058 | 公的病院等救急医療体制支援事業 | 30,000 |
| 乳幼児健診事業(p.24) | 69,157 | 不妊治療費等助成事業(p.24) | 5,775 |
| 成人健診事業(p.16) | 66,627 | 子育て世代包括支援推進事業(母子保健型)(p.25) | 8,594 |
| 歯科口腔保健推進事業 | 2,588 | 自殺対策推進事業 | 506 |
| 保健医療推進事業 | 250 | 予防接種実施事業(p.16) | 356,553 |
| 【福祉総務課】 | | | |
| 行旅病人救護等事業 | 291 | 生活困窮者自立支援事業(p.9) | 49,174 |
| 社会福祉協議会活動補助事業 | 45,000 | 社会福祉法人指導監査事業 | 905 |
| 更生保護活動支援事業 | 550 | 新型コロナウイルス感染症生活困窮者自立支援金支給事業 | 50,665 |
| 福祉センター運営事業 | 13,176 | 生活保護適正実施推進事業(p.14) | 14,853 |
| 地域福祉推進事業 | 15,646 | 生活保護等事業(p.14) | 1,361,818 |
| 戦没者遺族援護事業 | 137 | 災害救助事業 | 501 |
| 【高齢者福祉課】 | | | |
| 老人福祉施設入所事業 | 5,433 | 低所得者利用者負担金補助事業 | 61 |
| 要介護高齢者生活支援事業(p.13) | 15,623 | 介護保険事業者支援事業(p.13) | 154,251 |
| 老人クラブ活動支援事業 | 5,897 | 成年後見センター運営事業(p.14) | 960 |
| 高齢者生きがい対策事業 | 2,790 | 老人福祉センター運営管理事業 | 50,647 |
| 介護保険事業(介護保険特別会計繰出金)(p.13) | 1,083,398 | | |
| 【障害者福祉課】 | | | |
| 福祉作業所運営管理事業 | 1,900 | 障害者計画等推進事業 | 681 |
| 福祉であいの広場開催事業 | 1,000 | 障害者スポーツ振興事業 | 75 |
| 地域生活支援事業(p.10) | 82,029 | 手話通訳者派遣事業(p.11) | 6,620 |
| 障害福祉補助事業(p.10) | 29,127 | 障害者就労支援センター運営事業(p.12) | 8,800 |
| 障害者援護事業(p.10) | 262,237 | 障害児給付費等支給事業(p.18) | 430,142 |
| 障害者成年後見事業(p.11) | 1,576 | | |
| 自立支援給付費等支給事業(p.11) | 1,600,933 | | |
| 【環境政策課】 | | | |
| ごみ不法投棄監視等事業 | 4,506 | 火葬事業(広域静苑組合負担金) | 96,507 |
| 空き地等適正管理指導事業 | 100 | 犬の適正飼養対策事業 | 160 |
| 河川水質汚濁状況等調査事業 | 5,921 | 飼い主のいない猫対策事業(p.46) | 460 |
| 地球温暖化対策事業(p.33) | 19,193 | 浄化槽設置等整備事業(p.46) | 26,945 |
| 環境基本計画策定事業(p.45) | 4,016 | 環境美化清掃等事業 | 449 |
| 特定外来生物等防除事業 | 3,947 | 浄化槽維持管理推進事業 | 1,460 |
| 花のまちづくり推進事業 | 8,362 | し尿処理事業(坂戸地区衛生組合負担金) | 101,376 |
| 緑の保全・創造事業 | 510 | | |
| 【廃棄物対策課】 | | | |
| 家庭用生ごみ処理器等購入補助事業 | 540 | ごみ・資源物分別マニュアル改訂事業(p.36) | 4,691 |
| 4R推進事業 | 728 | | |
| 【農業振興課】 | | | |
| 農業活性化事業(p.36) | 1,808 | 畜産振興事業 | 500 |
| 市民農園事業 | 1,410 | かんがい排水事業(p.47) | 21,232 |
| 農業振興事業(p.37) | 33,263 | ほ場整備事業 | 40,175 |
| 【商工労政課】 | | | |
| ワークプラザ管理事業 | 10,144 | 工場誘致奨励事業 | 124,106 |
| シルバー人材センター支援事業 | 12,731 | 観光振興事業(p.37) | 6,795 |
| 雇用促進事業 | 786 | 坂戸よさこい支援事業(p.38) | 4,000 |
| 勤労者支援事業 | 170 | 商工業振興事業(p.37) | 14,000 |
| 勤労者住宅資金貸付事業 | 160 | 商工業ビジョン策定事業(p.38) | 4,110 |
| 中小企業融資事業 | 1,600 | 特産品推進事業 | 74 |
| 商店街振興事業 | 4,500 | 創業経営発達支援事業(p.38) | 3,325 |
| 【環境学館いずみ】 | | | |
| 環境学館いずみ運営事業 | 1,187 | ミツバチプロジェクト推進事業(p.45) | 334 |
| 【西清掃センター】 | | | |
| 焼却施設等整備事業 | 249,713 | 一般廃棄物処分事業 | 105,433 |
| 粗大ごみ収集事業 | 4,851 | 資源物リサイクル推進事業 | 63,690 |
| ごみ収集・運搬事業(p.47) | 372,247 | 4R推進事業 | 1,276 |
| 【都市計画課】 | | | |
| 開発推進地区推進事業 | 5,000 | 坂戸、鶴ヶ島下水道整備事業 | 632,686 |
| 宅地耐震化推進事業(p.40) | 4,000 | 大谷川流域浸水対策事業 | 26,573 |
| 【北坂戸地区まちづくり推進室】 | | | |
| 北坂戸地区まちづくり推進事業(p.40) | 8,700 | | |

| 事業名 | 予算額 | 事業名 | 予算額 |
|---------------------------|---------|-------------------------|---------|
| 【住宅政策課】 | | | |
| 住宅耐震改修促進事業 (p. 41) | 2,060 | 住宅対策事業 (p. 42) | 10,940 |
| 【維持管理課】 | | | |
| 交通安全施設等整備事業 (p. 33) | 74,099 | 橋りょう維持管理事業 (p. 39) | 43,300 |
| 道路維持管理事業 | 83,000 | 都市公園等整備事業 (p. 41) | 23,057 |
| 【道路河川課】 | | | |
| 生活道路整備事業 (p. 39) | 50,600 | ふるさとの川整備事業 (高麗川) | 2,143 |
| 生活道路整備事業 (歩道整備事業) (p. 39) | 6,001 | 河川等維持管理事業 | 5,291 |
| 土木積算システム運用事業 | 2,001 | 関間千代田線整備事業 (p. 41) | 637,585 |
| 森戸橋架替整備事業 (p. 40) | 85,860 | | |
| 【区画整理事務所】 | | | |
| 石井土地区画整理事業 (特別会計繰出金) | 349,774 | 関間四丁目土地区画整理事業 (特別会計繰出金) | 118,177 |
| 片柳土地区画整理事業 (特別会計繰出金) | 286,497 | | |
| 【議会事務局】 | | | |
| さかど市議会だより発行事業 | 4,708 | 文書共有システム運用事業 | 2,838 |
| 議会インターネット公開事業 (p. 31) | 2,829 | | |
| 【教育総務課】 | | | |
| 入学準備金貸付事業 | 2,500 | 小・中学校就学援助事業 (医療費) | 96 |
| 学校施設整備事業 (p. 27) | 117,078 | 学校体育振興事業 | 510 |
| 学校プレハブ借上事業 | 32,196 | 小・中学校就学援助事業 (給食費) | 52,983 |
| 学校トイレ改修事業 (p. 27) | 171,580 | 給食施設・設備整備事業 | 12,694 |
| 学校エアコン整備事業 (p. 28) | 87,084 | 多子世帯学校給食費軽減事業 (p. 30) | 43,737 |
| 市立幼稚園園児送迎バス運行事業 | 200 | 学校給食システム運用事業 | 2,626 |
| 幼稚園特別支援職員等採用事業 | 6,836 | 学校給食調理業務委託事業 | 322,172 |
| 私立幼稚園等特別支援教育費補助事業 (p. 29) | 12,664 | | |
| 【学校教育課】 | | | |
| 学校支援員等配置事業 (p. 25) | 68,138 | 教育研究・研修事業 | 6,041 |
| インターナショナルアシスト事業 | 2,225 | 体力向上推進事業 (p. 27) | 2,154 |
| スチューデント・インターンシップ事業 | 64 | 学校図書館整備事業 (p. 28) | 12,824 |
| 小中一貫教育推進事業 | 846 | 学校コンピュータ整備事業 (p. 28) | 283,962 |
| 不登校解消事業 (p. 25) | 20,309 | 児童生徒安全対策事業 (p. 29) | 5,441 |
| 英語指導推進事業 (p. 26) | 58,358 | 学校・地域等連携推進事業 (p. 42) | 3,779 |
| 学力向上推進事業 (p. 26) | 7,439 | 就学援助事業 | 55,664 |
| 特別支援教育推進事業 (p. 26) | 5,837 | 中学校部活動推進事業 (p. 29) | 17,188 |
| 【社会教育課】 | | | |
| 青少年地域ふれあい事業 (p. 30) | 1,392 | 地域人材を活用した学習支援事業 (p. 30) | 4,744 |
| 人権教育推進事業 | 1,806 | 社会教育施設整備事業 | 2,000 |
| 社会教育団体支援事業 | 280 | 指定文化財保護事業 | 1,023 |
| 青少年健全育成活動推進事業 | 548 | 文化財調査事業 | 54,516 |
| 【公民館】 | | | |
| 体育祭・文化祭・二十歳のつどい開催事業 | 1,531 | 公民館施設整備事業 (p. 47) | 7,450 |
| 各種教室・講座等開催事業 | 6,115 | | |
| 【図書館】 | | | |
| 図書館運営事業 | 20,886 | 子ども読書活動推進事業 | 299 |
| 図書館資料整備事業 (p. 48) | 21,866 | 大川平三郎資料等整備事業 | 16 |
| 図書館電算システム整備事業 | 17,968 | 図書館ボランティア推進事業 | 116 |
| 図書館企画講座等開催事業 | 104 | | |
| 【スポーツ推進課】 | | | |
| 坂戸市民チャリティマラソン実施事業 | 30 | 障害者スポーツ振興事業 | 10 |
| 各種スポーツ大会出場費補助事業 | 280 | 子ども文化・スポーツ団体健全育成補助事業 | 400 |
| 関東古希・還暦野球大会実施事業 | 540 | (p. 18) | |
| スポーツフェスティバル実施事業 | 262 | 運動公園施設管理事業 | 17,030 |
| 学校体育施設開放事業 | 2,640 | 市民総合運動公園管理事業 (p. 43) | 406,560 |
| スポーツ推進計画運用事業 (p. 42) | 1,573 | 健康増進施設管理事業 | 71,667 |
| 【農業委員会事務局】 | | | |
| 農地情報公開システム運用事業 | 660 | | |