

平成26年度 坂戸市
公共施設に関する市民意向調査

I 調査の目的

公共施設の管理・運営の一層の効率化と施設利用の利便性の向上を図るため、現在行っている公共施設の実態調査・分析作業の基礎資料として、市民の意向を調査しました。

II 調査の概要

調査の概要は以下の通りです。

名称:	平成 26 年度 坂戸市公共施設に関する市民意向調査
対象:	2,000 人(市民、住民票より無作為抽出)
回答期間:	平成 26 年 5 月 1 日(木)～5 月 19 日(月)
回答数:	786 人(回答率 39.3%)
方法:	郵送配布・郵送回収による

III 回答者属性分析

回答者の属性は以下の通りです。(無回答を除く 問 1～4)

割合は小数点以下第 2 位を四捨五入しているため、合計しても必ずしも 100.0%とはならないことにご留意ください。

① 性別

男性、女性はほぼ等しい回答が得られた。

性別	人数(人)	割合(%)
男性	369	47.2%
女性	412	52.8%
合計	781	100.0%

(不明:5 人を除く)

② 年齢

60 歳代、70 歳代の回答が多く(合わせて 5 割弱)、60 歳以上に回答が偏っている点に留意が必要である。

年齢	人数(人)	割合(%)
10 歳代	27	3.4%
20 歳代	49	6.3%
30 歳代	113	14.4%
40 歳代	121	15.4%
50 歳代	106	13.5%
60 歳代	175	22.3%
70 歳以上	193	24.6%
合計	784	100.0%

(不明:2 人を除く)

③ 職業

会社員、専業主婦（夫）、その他の順で回答が多かった。その他が多いのは、60歳以上の回答が多いことと関連していると考えられる。

職業	人数(人)	割合(%)
会社員	197	25.4%
自営業者	51	6.6%
公務員	17	2.2%
生徒・学生	32	4.1%
主婦(夫)(専業)	193	24.9%
パート・アルバイト	128	16.5%
その他	158	20.4%
合計	776	100.0%

(不明:10人を除く)

④ 地区

すべての地区より回答がされているが、坂戸地区の回答が人口に対して相対的に少ないなどばらつきがあることに留意すべき結果となっている。

地区	人数(人)	割合(%)	(参考)人口比率
三芳野	80	10.3%	6.1%
東坂戸	51	6.5%	3.1%
勝呂	118	15.1%	10.8%
坂戸	138	17.7%	38.3%
北坂戸	45	5.8%	13.4%
第一住宅	10	1.3%	3.7%
若葉台	9	1.2%	2.6%
入西	77	9.9%	5.6%
にっさい花みず木	65	8.3%	5.3%
大家	50	6.4%	3.8%
西坂戸	72	9.2%	4.6%
鶴舞	39	5.0%	2.7%
市内だが不明	25	3.2%	-
合計	779	100.0%	100.0%

(不明:7人を除く)

人口比率は、平成26年1月1日現在

IV 設問・回答

設問、回答については、以下の通りです。

1. 利用の有無

問 5

あなた、または、あなたのご家族の「利用の有無」(概ね月1回以上利用するかを目途として)について、「有」または「無」に○をつけてください。

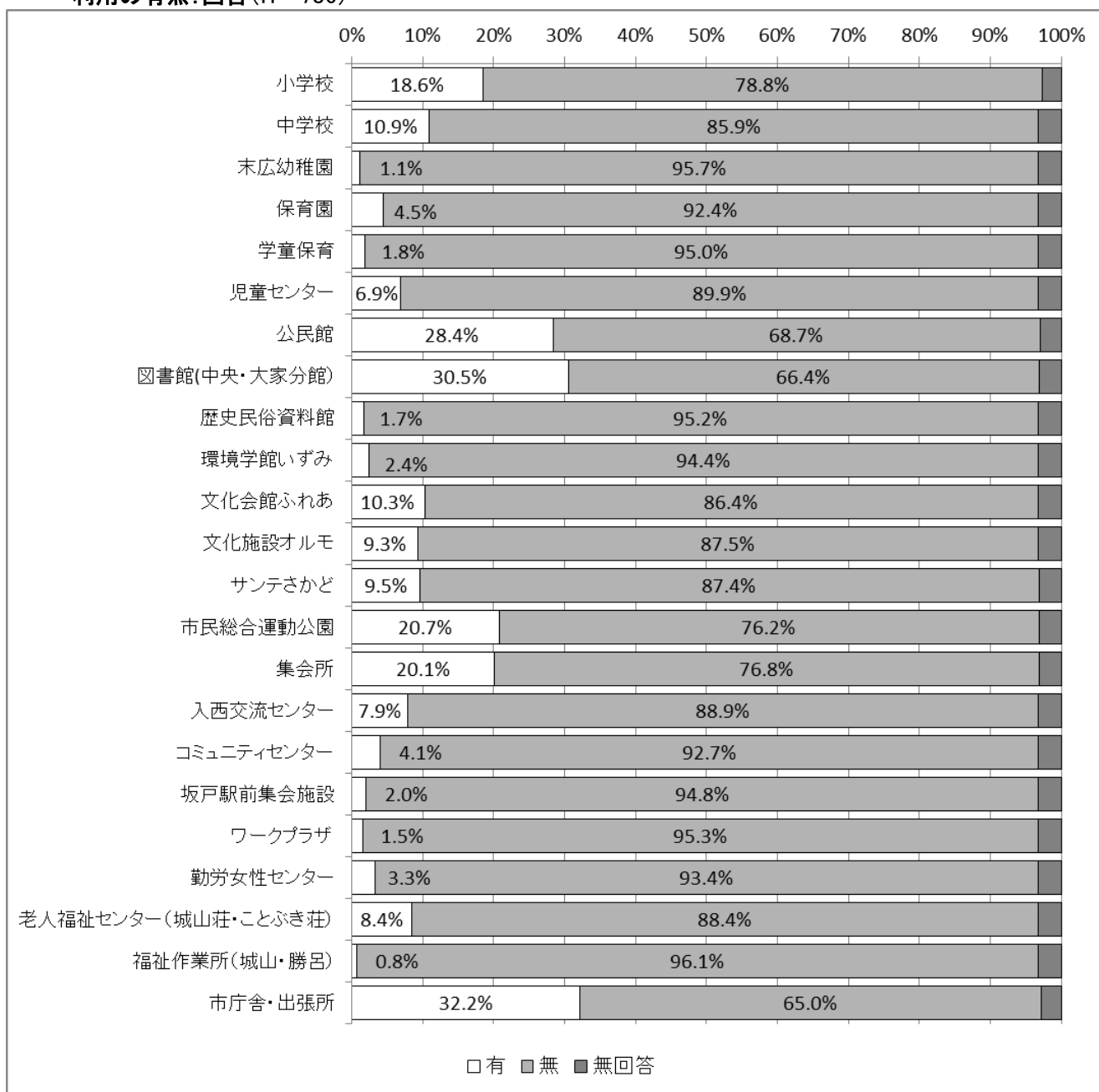
回答の集計結果:

・全体

市庁舎、図書館、公民館、市民総合運動公園、集会所の順で多くなっている。

最も多い市庁舎、図書館でも3割程度の利用となっている。

利用の有無:回答(n=786)



・性別(※)

回答者または回答者の家族の「利用の有無」において、性別で利用有の比率をみると、勤労女性センターについて、女性の利用が、男性の利用の倍以上多く、公民館、図書館、文化会館ふれあ、文化施設オルモ、サンテさかどで女性の利用が若干多い。

性別利用有の割合(網掛けは性別で差の大きい施設)

	男性	女性	合計
小学校	18.3%	20.0%	19.2%
中学校	12.0%	10.8%	11.4%
末広幼稚園	1.4%	1.0%	1.2%
保育園	3.1%	6.0%	4.6%
学童保育所	1.7%	2.0%	1.8%
児童センター	6.7%	7.5%	7.1%
公民館	28.1%	30.6%	29.4%
図書館(中央・大家分館)	30.9%	32.3%	31.7%
歴史民俗資料館	1.7%	1.8%	1.7%
環境学館いずみ	2.5%	2.5%	2.5%
文化会館ふれあ	8.4%	12.6%	10.6%
文化施設オルモ	8.9%	10.1%	9.5%
サンテさかど	7.8%	11.8%	9.9%
市民総合運動公園	21.2%	21.8%	21.5%
集会所	20.0%	21.1%	20.6%
入西地域交流センター	8.6%	7.5%	8.1%
コミュニティセンター	5.3%	3.3%	4.2%
坂戸駅前集会施設	2.5%	1.5%	2.0%
ワークプラザ	1.9%	1.3%	1.6%
勤労女性センター	1.9%	4.8%	3.4%
老人福祉センター(城山荘・ことぶき荘)	8.6%	8.9%	8.6%
福祉作業所(城山・勝呂)	1.1%	0.5%	0.8%
市庁舎・出張所	33.3%	32.8%	33.0%

※ 以下、性別、年齢別、地区別の分析は、無回答・不明を除いての割合とする。

・年齢別

回答者または回答者の家族の「利用の有無」において、年齢別で利用有の比率をみると、「小学校」「中学校」「末広幼稚園」「保育園」「学童保育所」「児童センター」「サンテさかど」「市民総合運動公園」は、40歳代までの若い世代の利用が多い。

「公民館」は70歳以上と40歳代、図書館は10歳代と40歳代の利用が多い。

「歴史民俗資料館」は20歳代と70歳以上、「環境学館いずみ」は10歳代と70歳以上の利用が多い。

「駅前集会施設」は70歳以上と40歳代、「ワークプラザ」は60歳代と30歳代の利用が多い。

「文化会館ふれあ」「文化施設オルモ」「集会所」「入西地域交流センター」「コミュニティセンター」「勤労女性センター」「老人福祉センター」「福祉作業所」「市庁舎・出張所」は60歳代、70歳以上の利用が多い。

年齢別利用有の割合(網掛けは施設ごとの1、2位の年齢)

	10歳代	20歳代	30歳代	40歳代	50歳代	60歳代	70歳以上	合計
小学校	15.4%	10.4%	34.5%	43.3%	6.7%	12.4%	9.9%	19.1%
中学校	23.1%	2.1%	10.7%	32.8%	8.6%	5.9%	5.0%	11.3%
末広幼稚園	3.8%	2.1%	0.9%	0.0%	1.0%	1.8%	1.1%	1.2%
保育園	3.8%	6.4%	14.3%	5.0%	1.0%	2.4%	2.2%	4.6%
学童保育所	0.0%	0.0%	4.5%	3.4%	0.0%	1.8%	1.1%	1.8%
児童センター	3.8%	14.9%	17.0%	15.1%	1.9%	3.6%	0.6%	7.1%
公民館	26.9%	19.1%	21.2%	31.1%	28.6%	25.9%	39.2%	29.2%
図書館(中央・大家分館)	38.5%	33.3%	32.1%	38.7%	22.9%	35.5%	26.5%	31.6%
歴史民俗資料館	0.0%	4.3%	2.7%	1.7%	0.0%	0.6%	2.8%	1.7%
環境学館いずみ	3.8%	0.0%	2.7%	2.5%	1.0%	3.0%	3.3%	2.5%
文化会館ふれあ	0.0%	0.0%	4.5%	11.8%	5.7%	12.4%	18.9%	10.6%
文化施設オルモ	3.8%	0.0%	3.6%	8.4%	7.6%	8.9%	18.2%	9.4%
サンテさかど	11.5%	4.2%	14.3%	17.6%	4.8%	10.7%	5.5%	9.9%
市民総合運動公園	38.5%	14.9%	25.9%	30.3%	16.2%	16.5%	19.3%	21.3%
集会所	15.4%	10.6%	15.2%	26.7%	11.4%	21.9%	28.2%	20.8%
入西地域交流センター	3.8%	0.0%	8.0%	5.9%	5.7%	11.2%	11.0%	8.2%
コミュニティセンター	0.0%	0.0%	3.6%	4.2%	1.9%	5.3%	6.6%	4.2%
坂戸駅前集会施設	0.0%	0.0%	0.9%	2.5%	0.0%	1.8%	4.4%	2.0%
ワークプラザ	0.0%	0.0%	1.8%	1.7%	0.0%	3.0%	1.7%	1.6%
勤労女性センター	0.0%	2.1%	0.9%	0.8%	3.8%	5.3%	5.6%	3.4%
老人福祉センター(城山荘・ことぶき荘)	3.8%	4.3%	1.8%	3.4%	3.8%	7.1%	22.1%	8.6%
福祉作業所(城山・勝呂)	0.0%	0.0%	0.9%	0.8%	0.0%	1.2%	1.1%	0.8%
市庁舎・出張所	7.7%	18.8%	22.3%	29.4%	32.4%	42.9%	40.7%	33.1%

・地区別

回答者または回答者の家族の「利用の有無」において、地区別の利用有の割合は以下の通りであり、区割りのある施設以外の地区別の施設利用のばらつきの原因は、施設に近い地区の利用の割合が高い、高齢者の多い地区の利用の割合が高い等が考えられる。

施設別利用有の割合(網掛けは施設ごとの1、2位の地区、区割りのある施設は除く)

	三芳野	東坂戸	勝呂	坂戸	北坂戸	第一住宅	若葉台
小学校	17.9%	16.7%	27.2%	19.1%	9.1%	10.0%	11.1%
中学校	6.5%	12.5%	14.2%	8.8%	13.6%	0.0%	11.1%
末広幼稚園	0.0%	0.0%	2.7%	0.7%	2.3%	0.0%	0.0%
保育園	5.2%	6.3%	2.7%	2.2%	6.8%	0.0%	0.0%
学童保育所	0.0%	2.1%	3.5%	2.9%	0.0%	0.0%	0.0%
児童センター	7.8%	6.3%	3.5%	11.0%	4.5%	10.0%	22.2%
公民館	37.7%	16.7%	29.8%	18.5%	20.5%	20.0%	22.2%
図書館(中央・大家分館)	20.8%	18.8%	31.0%	34.6%	36.4%	30.0%	66.7%
歴史民俗資料館	0.0%	0.0%	5.3%	0.0%	4.5%	0.0%	0.0%
環境学館いずみ	1.3%	0.0%	0.9%	2.2%	4.5%	0.0%	0.0%
文化会館ふれあ	6.5%	4.2%	8.8%	11.0%	9.1%	20.0%	11.1%
文化施設オルモ	5.2%	6.3%	10.6%	8.8%	11.4%	30.0%	0.0%
サンテさかど	6.5%	2.1%	6.2%	6.6%	6.8%	10.0%	0.0%
市民総合運動公園	18.2%	20.8%	28.9%	20.6%	25.0%	30.0%	22.2%
集会所	24.4%	12.5%	29.2%	16.9%	11.4%	30.0%	0.0%
入西地域交流センター	2.6%	2.1%	0.9%	2.9%	4.5%	0.0%	11.1%
コミュニティセンター	3.9%	2.1%	7.1%	3.7%	4.5%	10.0%	11.1%
坂戸駅前集会所	0.0%	2.1%	2.7%	2.2%	4.5%	0.0%	0.0%
ワークプラザ	1.3%	2.1%	0.9%	1.5%	0.0%	0.0%	22.2%
勤労女性センター	2.6%	2.1%	2.7%	3.7%	2.3%	10.0%	22.2%
老人福祉センター(城山荘・ことぶき荘)	7.8%	4.2%	9.7%	4.4%	4.5%	10.0%	0.0%
福祉作業所(城山・勝呂)	0.0%	0.0%	1.8%	0.0%	0.0%	0.0%	0.0%
市庁舎・出張所	31.2%	36.7%	25.7%	27.2%	43.2%	30.0%	33.3%

	入西	につさい花 みず木	大家	西坂戸	鶴舞	不明	合計
小学校	12.0%	32.3%	17.0%	12.5%	15.8%	33.3%	19.2%
中学校	10.7%	18.5%	10.9%	9.9%	7.9%	20.8%	11.4%
末広幼稚園	0.0%	0.0%	0.0%	1.4%	0.0%	12.5%	1.2%
保育園	5.3%	7.7%	8.7%	5.6%	2.6%	4.2%	4.6%
学童保育所	0.0%	3.1%	0.0%	2.8%	2.6%	0.0%	1.9%
児童センター	4.0%	6.2%	10.9%	2.8%	5.3%	20.8%	7.1%
公民館	28.0%	21.5%	50.0%	40.3%	53.8%	25.0%	29.4%
図書館(中央・大家分館)	25.3%	38.5%	34.0%	25.4%	47.4%	45.8%	31.6%
歴史民俗資料館	1.3%	3.1%	0.0%	1.4%	0.0%	4.2%	1.7%
環境学館いずみ	6.7%	4.6%	2.2%	1.4%	0.0%	8.3%	2.5%
文化会館ふれあ	18.7%	6.2%	17.4%	12.7%	13.5%	8.3%	10.7%
文化施設オルモ	10.7%	9.2%	15.2%	7.0%	13.2%	8.3%	9.5%
サンテさかど	22.7%	27.7%	10.6%	4.2%	2.6%	16.7%	9.8%
市民総合運動公園	24.0%	24.6%	21.7%	9.9%	15.8%	20.8%	21.5%
集会所	25.3%	16.9%	30.4%	14.1%	26.3%	20.8%	20.9%
入西地域交流センター	44.0%	21.5%	4.3%	1.4%	0.0%	4.2%	8.1%
コミュニティセンター	5.3%	1.5%	6.5%	0.0%	2.6%	8.3%	4.2%
坂戸駅前集会所	0.0%	0.0%	6.5%	2.8%	2.6%	0.0%	2.0%
ワークプラザ	2.7%	1.5%	2.2%	0.0%	2.6%	0.0%	1.6%
勤労女性センター	1.3%	1.5%	6.5%	4.2%	5.3%	4.2%	3.4%
老人福祉センター(城山荘・ことぶき荘)	5.3%	4.6%	21.7%	26.8%	0.0%	8.3%	8.7%
福祉作業所(城山・勝呂)	0.0%	0.0%	0.0%	2.8%	5.3%	0.0%	0.8%
市庁舎・出張所	34.7%	32.3%	42.6%	38.0%	33.3%	41.7%	32.9%

2. 満足度

問 5

基準を次の通りとして、あなたの意見に最も近い「施設の評価」欄の番号に1つだけ○をつけてください。

1. 満足 2. まあ満足 3. ふつう 4. やや不満 5. 不満

※ 施設の評価の視点

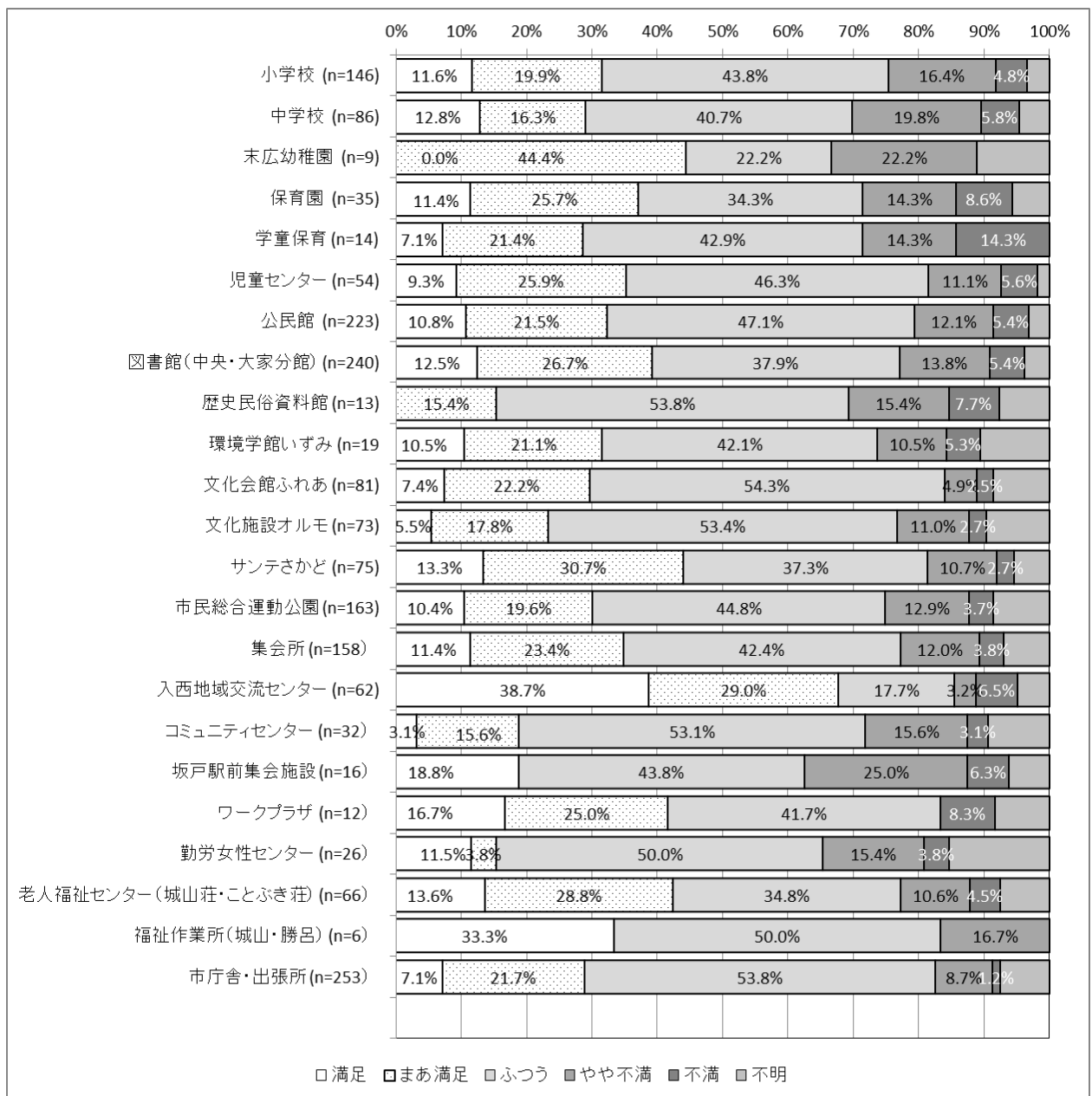
主に建物、部屋のつくりや広さ、空調やエレベーターなどの設備、机やいすなどの備品の利用しやすさについて評価してください。

回答の集計結果：

・全体

「満足」「まあ満足」の合計の割合が高いのは、入西地域交流センター、末広幼稚園、サンテさかど、老人福祉センターの順である。

満足度



・性別

回答者・回答者の家族の利用が有ると回答した方のうち、「満足」「まあ満足」の合計の割合を満足度とした場合、男性の方が満足度が特に高いのは、「中学校」「集会所」「福祉作業所」「市役所・出張所」、女性の方が特に満足度が高いのは「保育園」「児童センター」「市民総合運動公園」「学童保育所」「坂戸駅前集会所」「入西地域交流センター」「ワークプラザ」「老人福祉センター」である。

性別満足度(網掛けは、男女で5ポイント以上差のある施設)

	男性	女性	合計
小学校	31.1%	33.8%	32.6%
中学校	35.9%	25.6%	30.5%
末広幼稚園	50.0%	50.0%	50.0%
保育園	30.0%	43.5%	39.4%
学童保育所	16.7%	37.5%	28.6%
児童センター	26.1%	43.3%	35.8%
公民館	34.3%	32.5%	33.3%
図書館(中央・大家分館)	38.9%	42.3%	40.7%
歴史民俗資料館	16.7%	16.7%	16.7%
環境学館いずみ	37.5%	33.3%	35.3%
文化会館ふれあ	28.6%	35.6%	32.9%
文化施設オルモ	29.0%	20.6%	24.6%
サンテさかど	44.4%	47.7%	46.5%
市民総合運動公園	28.2%	37.2%	32.9%
集会所	41.8%	34.2%	37.7%
入西地域交流センター	67.7%	74.1%	70.7%
コミュニティセンター	22.2%	18.2%	20.7%
坂戸駅前集会施設	11.1%	40.0%	21.4%
ワークプラザ	42.9%	50.0%	45.5%
勤労女性センター	16.7%	18.8%	18.2%
老人福祉センター(城山荘・ことぶき荘)	41.4%	48.4%	45.0%
福祉作業所(城山・勝呂)	50.0%	0.0%	33.3%
市庁舎・出張所	35.4%	27.7%	31.5%

・年齢別

回答者・回答者の家族の利用が有ると回答した方のうち、「満足」「まあ満足」の合計の割合を満足度とした場合、年齢別で満足度をみても、母数が少ないため傾向が明確でない。参考として以下の表を示す。

施設別満足度(網掛けは施設ごとの1、2位の年齢)

	10歳代	20歳代	30歳代	40歳代	50歳代	60歳代	70歳以上	合計
小学校	50.0%	0.0%	33.3%	32.0%	28.6%	47.4%	23.5%	32.6%
中学校	33.3%	0.0%	16.7%	25.6%	37.5%	75.0%	25.0%	30.5%
末広幼稚園	100.0%	100.0%	100.0%	-	100.0%	0.0%	0.0%	50.0%
保育園	0.0%	66.7%	33.3%	60.0%	0.0%	50.0%	25.0%	39.4%
学童保育所	-	-	20.0%	25.0%	-	66.7%	0.0%	28.6%
児童センター	0.0%	42.9%	31.6%	35.3%	0.0%	50.0%	100.0%	35.8%
公民館	28.6%	22.2%	33.3%	22.9%	40.0%	34.1%	37.9%	33.5%
図書館(中央・大家分館)	30.0%	31.3%	38.9%	45.5%	45.8%	40.7%	40.4%	40.7%
歴史民俗資料館	-	0.0%	0.0%	0.0%	-	100.0%	25.0%	16.7%
環境学館いずみ	0.0%	-	66.7%	100.0%	0.0%	0.0%	25.0%	35.3%
文化会館ふれあ	-	-	0.0%	38.5%	16.7%	31.6%	40.0%	32.9%
文化施設オルモ	100.0%	-	0.0%	30.0%	14.3%	35.7%	20.7%	25.0%
サンテさかど	50.0%	50.0%	75.0%	47.6%	0.0%	35.3%	33.3%	46.5%
市民総合運動公園	44.4%	33.3%	34.6%	32.4%	25.0%	26.9%	38.7%	33.1%
集会所	25.0%	50.0%	47.1%	9.4%	27.3%	47.2%	48.8%	37.4%
入西地域交流センター	0.0%	-	87.5%	28.6%	100.0%	70.6%	75.0%	71.2%
コミュニティセンター	-	-	50.0%	0.0%	0.0%	25.0%	18.2%	20.7%
坂戸駅前集会施設	-	-	0.0%	0.0%	-	66.7%	14.3%	21.4%
ワークプラザ	-	-	50.0%	50.0%	-	25.0%	66.7%	45.5%
勤労女性センター	-	0.0%	0.0%	-	0.0%	33.3%	14.3%	18.2%
老人福祉センター(城山荘・ことぶき荘)	100.0%	100.0%	100.0%	0.0%	25.0%	27.3%	51.4%	45.9%
福祉作業所(城山・勝呂)	-	-	100.0%	0.0%	-	0.0%	50.0%	33.3%
市庁舎・出張所	50.0%	33.3%	28.0%	18.2%	21.9%	36.8%	37.5%	31.3%

・地区別

回答者・回答者の家族の利用が有ると回答した方のうち、「満足」「まあ満足」の合計の割合を満足度とした場合、地区別での満足度は、母数が少ないため傾向が明確でない。参考として以下の表を示す。

地区別満足度

	三芳野	東坂戸	勝呂	坂戸	北坂戸	第一住宅	若葉台
小学校	23.1%	25.0%	29.0%	36.0%	25.0%	0.0%	100.0%
中学校	40.0%	16.7%	25.0%	16.7%	50.0%	-	100.0%
末広幼稚園	-	-	100.0%	0.0%	0.0%	-	-
保育園	25.0%	0.0%	0.0%	33.3%	33.3%	-	-
学童保育所	-	0.0%	0.0%	25.0%	-	-	-
児童センター	83.3%	0.0%	25.0%	40.0%	50.0%	0.0%	0.0%
公民館	15.4%	0.0%	47.1%	20.0%	33.3%	50.0%	0.0%
図書館(中央・大家分館)	35.7%	12.5%	47.1%	37.0%	28.6%	33.3%	50.0%
歴史民俗資料館	-	-	0.0%	-	50.0%	-	-
環境学館いずみ	100.0%	-	-	33.3%	50.0%	-	-
文化会館ふれあ	25.0%	50.0%	42.9%	33.3%	75.0%	0.0%	0.0%
文化施設オルモ	25.0%	33.3%	30.0%	10.0%	60.0%	0.0%	-
サンテさかど	60.0%	100.0%	57.1%	16.7%	33.3%	100.0%	-
市民総合運動公園	15.4%	30.0%	51.7%	23.1%	40.0%	0.0%	50.0%
集会所	41.2%	16.7%	29.0%	42.9%	60.0%	33.3%	-
入西地域交流センター	100.0%	100.0%	0.0%	25.0%	100.0%	-	100.0%
コミュニティセンター	33.3%	100.0%	14.3%	0.0%	50.0%	100.0%	100.0%
坂戸駅前集会所	-	0.0%	0.0%	33.3%	0.0%	-	-
ワークプラザ	0.0%	0.0%	100.0%	100.0%	-	-	0.0%
勤労女性センター	0.0%	-	0.0%	0.0%	0.0%	100.0%	0.0%
老人福祉センター(城山荘・ことぶき荘)	33.3%	50.0%	54.5%	16.7%	0.0%	0.0%	-
福祉作業所(城山・勝呂)	-	-	0.0%	-	-	-	-
市庁舎・出張所	19.0%	31.3%	37.0%	38.2%	16.7%	0.0%	33.3%

	入西	につさい 花みず木	大家	西坂戸	鶴舞	不明	合計
小学校	25.0%	38.1%	37.5%	25.0%	83.3%	14.3%	32.6%
中学校	28.6%	25.0%	50.0%	33.3%	100.0%	0.0%	30.5%
末広幼稚園	-	-	-	-	-	33.3%	50.0%
保育園	25.0%	80.0%	66.7%	50.0%	100.0%	-	39.4%
学童保育所	-	50.0%	-	50.0%	100.0%	-	28.6%
児童センター	0.0%	25.0%	25.0%	50.0%	100.0%	20.0%	35.8%
公民館	40.0%	14.3%	50.0%	33.3%	61.9%	0.0%	33.3%
図書館(中央・大家分館)	36.8%	48.0%	50.0%	55.6%	38.9%	27.3%	40.4%
歴史民俗資料館	100.0%	0.0%	-	0.0%	-	0.0%	16.7%
環境学館いずみ	0.0%	66.7%	0.0%	-	-	50.0%	35.3%
文化会館ふれあ	21.4%	25.0%	28.6%	37.5%	50.0%	0.0%	32.4%
文化施設オルモ	12.5%	20.0%	33.3%	0.0%	60.0%	0.0%	24.6%
サンテさかど	35.3%	55.6%	40.0%	50.0%	0.0%	50.0%	45.7%
市民総合運動公園	44.4%	26.7%	14.3%	33.3%	60.0%	0.0%	32.9%
集会所	21.1%	22.2%	61.5%	50.0%	60.0%	20.0%	37.4%
入西地域交流センター	81.8%	58.3%	50.0%	0.0%	-	100.0%	71.2%
コミュニティセンター	0.0%	0.0%	0.0%	-	0.0%	0.0%	20.7%
坂戸駅前集会所	-	-	50.0%	-	100.0%	-	21.4%
ワークプラザ	100.0%	0.0%	100.0%	-	0.0%	-	45.5%
勤労女性センター	0.0%	0.0%	50.0%	33.3%	50.0%	0.0%	18.2%
老人福祉センター(城山荘・ことぶき荘)	50.0%	66.7%	57.1%	58.8%	-	0.0%	45.9%
福祉作業所(城山・勝呂)	-	-	-	50.0%	50.0%	-	33.3%
市庁舎・出張所	44.0%	21.1%	52.9%	25.9%	33.3%	10.0%	31.0%

自由意見

問 6

問 5 の施設について、利用にあたっての具体的なご意見がありましたら、施設番号を記載のうえ、ご記入ください。

一般的に、建物の老朽化対応、空調、トイレ、バリアフリーについて要望が高い。設備・備品、駐車場の充実も求められている。利用方法の改善や、利用の少ない施設の廃止・利用料金の見直しなどの意見も多い。

意見まとめ

小学校	トイレの洋式化、より清潔にする、数を増やす(5件) グラウンド・校庭が狭い・水はけが悪い(4件) エアコンの設置要望(3件)、サイズの合った机・椅子が欲しい(1件) 児童増への対応の必要(1件)、統合の推進(1件)
中学校	トイレの洋式化(1件)、エアコンの設置要望(1件)、 雨漏り(1件)、グラウンド・テニスコートの整備・水はけが悪い(2件) 生徒数に比較して規模が小さい(1件) 自転車置き場が少ない(2件)、満足(1件)
小中学校	エアコンの設置必要(3件)、余裕教室の利用の推進(1件)、 エレベーターが必要(1件)
末広幼稚園	民営化すべき(1件)、公立幼稚園を増やすべき(1件)
保育園	建物の老朽化(3件)、駐車場の充実(1件)、安全管理の徹底(1件) 待機児童対策、保育園の増加(4件)
学童保育所	老朽化(3件)、トイレが古い(1件)、保育料が高い(1件) 大家にも学童保育所が欲しい(1件)
児童センター	建物の老朽化(2件) 遊具、おもちゃの充実(3件) 良い施設である(2件)、駐車場を広く(2件) 学童や保育園への統合(1件)公民館との併設による数の増加(1件) 施設利用の推進(1件)
公民館	エアコンの設置・改善(8件)、利用料金が発生、不公平(4件) エレベーターの設置(3件)、トイレの改良(3件) 建物の老朽化(2件)、講座、説明会の時間の工夫が必要(2件) 予約がとりにくい(2件)、 耐震化の必要(1件)、 バリアフリー化(1件)、 雨漏り(1件)、 暗い(1件)、講堂の換気が悪い(1件) 快適である(1件)、
図書館	蔵書の充実(10件)、狭い・暗い(3件)、 学習室が狭い・設備がよくない・空きがない(3件) 椅子の増加が必要(3件) 駐車場の充実(3件)、公共交通機関の充実(1件) 開館時間の延長(2件)、 分館の開館日・利用時間の増加(4件)、分館の開館日の明示(1件) 入西地域交流センターの活用(1件) 本の検索の充実・WEB予約、駅への返却BOXの設置(各1件)

歴史民俗資料館	利用が少ない・独立した施設とする必要はない(2件)、PRを強化すべき(1件)
環境学館いずみ	利用が少ない(1件)、知られていない(1件)
文化会館ふれあ	トイレの洋式化(1件)、規模の拡大・定員の増加(1件) 駐車場が狭い(1件)
文化施設オルモ	トイレの洋式化(1件)、防音が悪い(1件)、古くて汚い(1件) 明るい施設に建て替えるべき(1件)
文化会館ふれあ・ 文化施設オルモ	ホールの規模が中途半端、より大きな施設を広域で建てるべき(1件) 文化施設が北坂戸/入西の方面に集中、坂戸/鶴舞の方面にも設置すべき (1件)
サンテさかど	風呂の廃止が残念(2件)、耐震に懸念(1件) 利用時間の工夫が必要(2件)、トレーニング室の器具の充実(3件) プール内が寒い(1件)、利用料金を安く(3件) 卓球台、洗髪台などの設備の設置(2件)、プール以外の施設の充実(1件) プールの水質のチェックの強化(1件)
市民総合運動公園	全体的に老朽化・建物の改善が必要(2件)、 トレーニングルームにエアコンをつけてほしい(3件) 予約方法・利用時間の改善(3件) フットサルコート(1件)、幼児室の設置(1件) 体育館・照明が暗い(1件) 池の水が汚い(2件)、 アリーナのカーテンの補修(1件) テニスコートのコートブラシ、ネット等の点検(1件)
集会所	建物が古い(2件)、狭い(1件)、エアコンがない、給湯器がない(各1件) 集会所の設備に地域差がある(1件) 汚い(1件)、安全面で不安(1件)
入西地域交流センター	快適である(3件)、備品が不足(1件) 図書館分館が欲しい(1件)、他地区の利用が多く利用しにくい(1件) 西浦和からはバス便が不便(1件)
坂戸駅前集会所	駐車場が不便(2件)、入口までが不便(1件)、狭い(1件)
勤労女性センター	古くて狭い(1件)、トイレが寒い(1件)、給湯器が欲しい(1件)
老人福祉センター (城山荘)	入浴料・カラオケの有料化(2件)、カラオケ利用の制限(2件) 読書利用の推進(1件)、部屋が狭い(2件)、坂が急(1件)
老人福祉センター (ことぶき荘)	改装でよかった(2件)、 備品(絵画・水槽、表示、机・椅子)の充実(1件) 利用料(マッサージ器、カラオケ)の有料化(2件) 排水に懸念(1件)
市役所・出張所	トイレが汚い(1件)、トイレが狭い(1件) 通路が暗い(1件) ハローワークの端末の増加、担当者の増加(1件) 接遇の改善が必要(7件)
全体	施設の利用方法の一覧が欲しい(1件)

3. 行政の行うべき対応

問 7

以上のような状況で、公共施設の維持・管理、大規模改修、建て替えについてどのような方法で対応すべきと考えますか。

基準を以下の通りとして、あなたの意見に最も近い「解答」欄の番号に1つだけ○をつけてください。

1. 強くそう思う 2. そう思う 3. どちらでもない、わからない
4. そう思わない 5. まったくそうは思わない

1. 民間を活用する(民間事業者に管理を委託したり、民間のコスト削減のノウハウを取り入れる、等)

【民間活用】

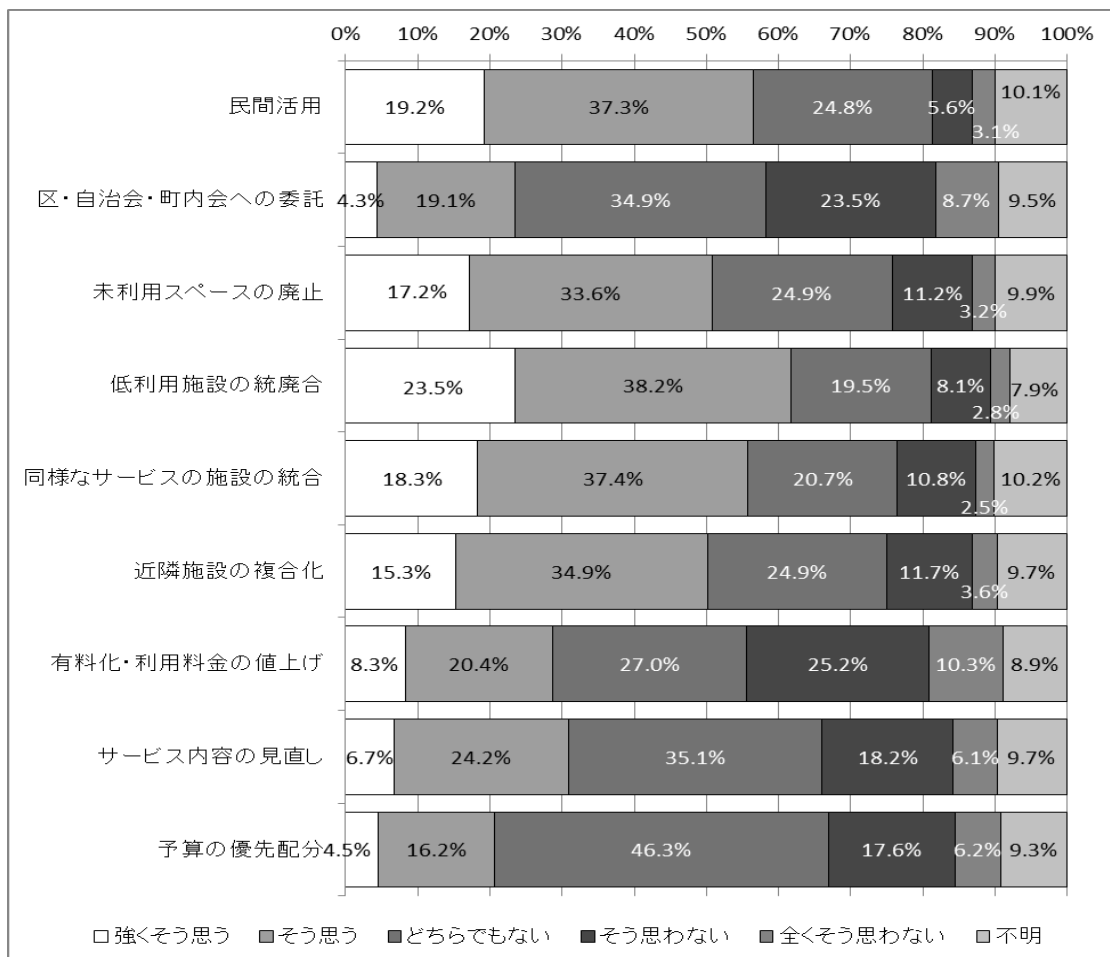
2. 区・自治会・町内会等に公共施設の管理を委託する【区・自治会・町内会への委託】
3. 未利用スペース、空き部屋等を廃止し建物を小さく(減築)する【未利用スペースの廃止】
4. 利用が少ない施設から統廃合する【低利用施設の統廃合】
5. 同様なサービスが提供されている施設をまとめる【同様なサービスの施設の統合】
6. 近隣にある複数の施設をまとめ複合化する【近隣施設の複合化】
7. 無料施設を有料化する、利用料金を上げる【有料化・利用料金の値上げ】
8. 利用時間短縮や講座数の削減などサービス内容を見直す【サービス内容の見直し】
9. 公共施設向けに予算を優先配分する【予算の優先配分】

回答の集計結果:

・全体

「強くそう思う」「そう思う」を賛成とした場合、賛成の割合が高いのは「低利用施設の統廃合」「民間活用」「同様なサービスの施設の統合」「未利用のスペースを廃止」である。

行政の行うべき対応:回答(n=786)



・性別

「強くそう思う」「そう思う」を賛成とした場合、賛成の割合の1位は、男女とも「低利用の施設の統廃合」であり、2位は男性が「同様のサービスの施設の統合」、女性が「民間活用」である。

性別賛成の割合(網掛けは男女ごとの1、2位の選択項目)

	男性	女性	全体
民間活用	65.3%	60.6%	62.9%
区・自治会・町内会への委託	40.6%	46.0%	43.4%
未利用スペースの廃止	61.5%	51.9%	56.5%
低利用の施設の統廃合	73.5%	60.9%	66.9%
同様のサービスの施設の統合	67.4%	57.3%	62.3%
近隣施設の複合化	62.2%	49.3%	55.5%
有料化・利用料金値上げ	35.1%	27.9%	31.4%
サービス内容の見直し	35.2%	33.4%	34.3%
予算の優先配分	22.3%	23.1%	22.7%

・年齢別

「強くそう思う」「そう思う」を賛成とした場合、賛成の割合の1位は10歳代で「区・自治会・町内会への委託」、20歳代、40歳代が「民間活用」、30歳代、50歳代、60歳代、70歳以上では「低利用施設の統廃合」である。

年齢別賛成の割合(網掛けは年齢ごとの1、2位の選択項目)

	10歳代	20歳代	30歳代	40歳代
民間活用	48.0%	58.3%	55.5%	69.8%
区・自治会・町内会への委託	52.0%	37.5%	50.0%	39.3%
未利用スペースの廃止	40.0%	39.6%	46.8%	54.2%
低利用の施設の統廃合	44.0%	43.8%	56.6%	62.2%
同様のサービスの施設の統合	44.0%	41.7%	54.1%	63.5%
近隣施設の複合化	32.0%	38.3%	50.9%	52.6%
有料化・利用料金値上げ	16.0%	12.5%	15.6%	18.6%
サービス内容の見直し	20.0%	25.5%	22.5%	36.8%
予算の優先配分	24.0%	21.3%	16.1%	21.8%

	50歳代	60歳代	70歳以上	全体
民間活用	64.1%	60.6%	69.1%	62.9%
区・自治会・町内会への委託	38.6%	43.6%	44.7%	43.4%
未利用スペースの廃止	58.0%	60.4%	68.6%	56.5%
低利用の施設の統廃合	71.6%	73.2%	79.6%	66.9%
同様のサービスの施設の統合	68.3%	62.0%	73.8%	62.3%
近隣施設の複合化	66.3%	51.8%	67.8%	55.5%
有料化・利用料金値上げ	28.4%	40.1%	55.2%	31.5%
サービス内容の見直し	35.3%	40.0%	39.7%	34.3%
予算の優先配分	11.8%	27.0%	32.2%	22.7%

・地区別

「強くそう思う」「そう思う」を賛成とした場合、各地区でばらつきはあるものの、「民間活用」「未利用スペースの廃止」「低利用の施設の統廃合」「同様のサービス施設の統合」「近隣施設の複合化」は、ほぼ全地区で5割以上の賛成がある。

「区・自治会・町内会への委託」は、東坂戸、鶴舞で5割を超える賛成がある。

「有料化・利用料金値上げ」は、鶴舞、若葉台で5割を超える賛成がある。

「サービス内容の見直し」は、若葉台、大家で4割を超える賛成がある。

「予算の優先配分」は、東坂戸、若葉台、大家で3割を超える賛成がある。

地区別賛成の割合(網掛けは地区ごとの1、2位の選択項目)

	三芳野	東坂戸	勝呂	坂戸	北坂戸	第一住宅	若葉台
民間活用	71.6%	56.5%	62.7%	68.9%	53.7%	62.5%	55.6%
区・自治会・町内会への委託	37.3%	51.1%	44.0%	44.3%	43.9%	25.0%	44.4%
未利用スペースの廃止	55.4%	61.7%	56.4%	57.7%	63.4%	71.4%	77.8%
低利用の施設の統廃合	69.3%	63.8%	75.5%	70.9%	62.8%	87.5%	77.8%
同様のサービスの施設の統合	57.3%	61.7%	65.1%	67.2%	59.5%	75.0%	77.8%
近隣施設の複合化	55.4%	52.2%	60.0%	54.8%	51.2%	71.4%	88.9%
有料化・利用料金値上げ	20.3%	21.3%	26.8%	29.6%	33.3%	37.5%	55.6%
サービス内容の見直し	36.5%	38.3%	32.1%	35.8%	31.7%	12.5%	44.4%
予算の優先配分	23.0%	30.4%	22.5%	25.8%	26.8%	12.5%	33.3%

	入西	につさい 花みず木	大家	西坂戸	鶴舞	不明	合計
民間活用	52.2%	56.7%	67.4%	59.4%	75.8%	64.0%	62.8%
区・自治会・町内会への委託	46.2%	35.0%	42.2%	48.5%	50.0%	40.0%	43.5%
未利用スペースの廃止	48.4%	53.3%	65.1%	53.0%	47.1%	52.0%	56.3%
低利用の施設の統廃合	72.7%	48.4%	62.8%	62.3%	62.9%	64.0%	67.0%
同様のサービスの施設の統合	68.8%	50.8%	66.7%	56.9%	57.6%	58.3%	62.2%
近隣施設の複合化	58.2%	54.2%	53.5%	49.3%	57.6%	48.0%	55.5%
有料化・利用料金値上げ	44.8%	21.0%	35.7%	46.2%	57.6%	8.0%	31.4%
サービス内容の見直し	37.9%	26.2%	44.2%	32.3%	32.4%	32.0%	34.3%
予算の優先配分	15.2%	16.7%	30.2%	20.9%	23.5%	12.0%	22.7%

4. 利用料金

(1) 利用料金の設定

問 8

公共施設の利用料金の設定についてどのように考えますか。あなたの考えに最も近いものの番号に1つだけ○をつけてください。

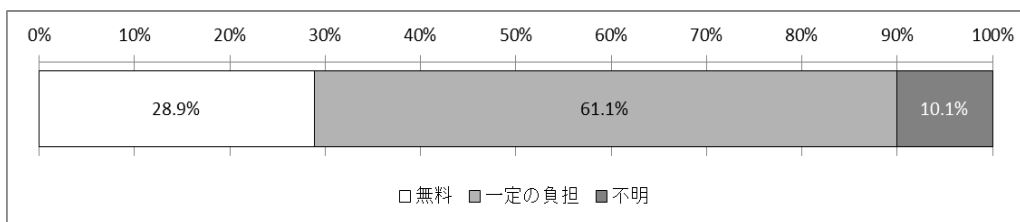
1. 公共施設の利用は、無料であるべきだ(すべて税金でまかなわれるべきだ)【無料】
2. 公共施設の利用者は、利用料金を支払うべきだ(利用者は、一定の負担をすべきだ)【一定の負担】

回答の集計結果:

・全体

「利用者は一定の負担をすべき」との意見が6割強となっている。

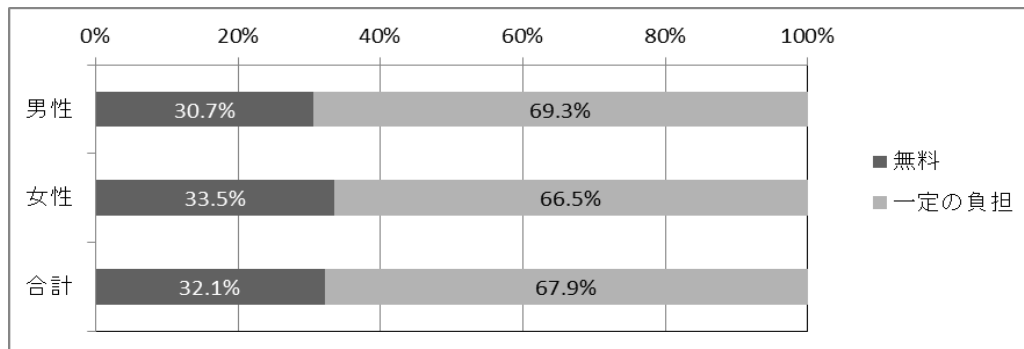
利用料金の設定: 回答 (n=786)



・性別

男性の方が「利用者は一定の負担をすべき」との回答がやや多くなっている。

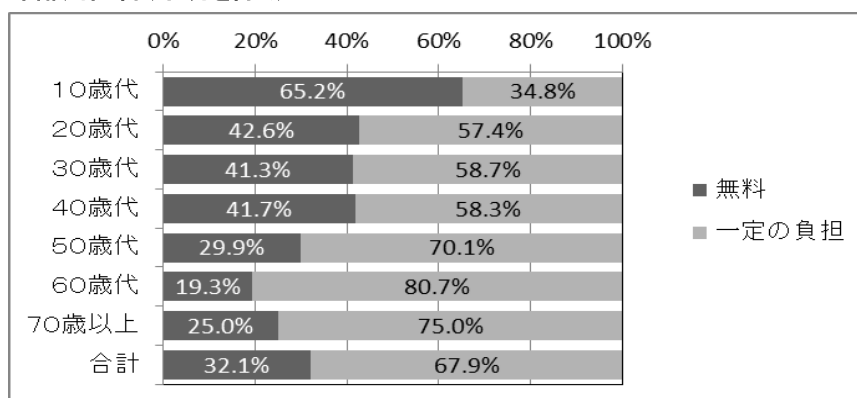
性別回答(不明を除く)



・年齢別

50代以上がそれ以下の年齢に比べて「利用者は一定の負担をすべき」との回答が多くなっている。

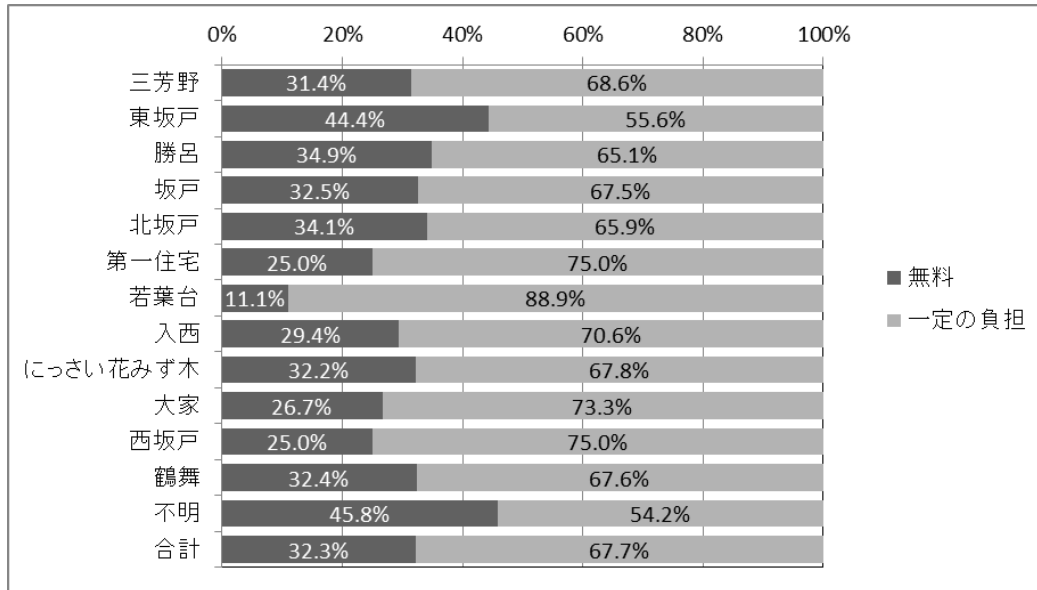
年齢別回答(不明を除く)



・地区別

地区別では、すべての地区で「利用者は一定の負担をすべき」だとの意見が5割以上だったが、「無料とすべき」との意見は、東坂戸で最も多く、若葉台で最も少なくなっている。

地区別回答(不明を除く)



(2) 利用料金の考え方

(問8で一定の負担をすべき、との項目を選択した方のみ)

利用料金の設定金額について、あなたの考え方に最も近いものの番号に1つだけ○をつけてください。

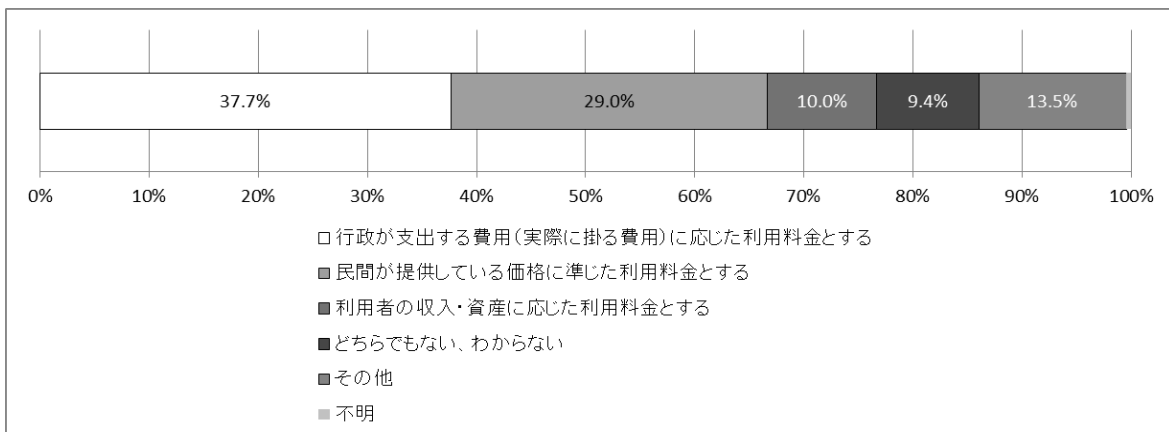
1. 行政が支出する費用(実際に掛る費用)に応じた利用料金とする
2. 民間が提供している価格に準じた利用料金とする
3. 利用者の収入・資産に応じた利用料金とする
4. どちらでもない、わからない
5. その他()

回答の集計結果:

・全体

「行政が支出する費用(実際にかかる費用)に応じた利用料金とする」が約4割、「民間が提供している価格に準じた利用料金とする」が3割の回答となっている。

利用料金の設定: 回答(n=480)



・性別

男女とも「行政が支出する費用（実際にかかる費用）に応じた利用料金とする」が最も多く、その他の回答でも男女間での回答の大きな差はみられない。

性別利用料金の設定

	男性	女性	全体
行政が支出する費用(実際に掛る費用)に応じた利用料金とする	39.5%	36.4%	37.9%
民間が提供している価格に準じた利用料金とする	30.9%	27.3%	29.1%
利用者の収入・資産に応じた利用料金とする	9.0%	11.2%	10.1%
どちらでもない、わからない	8.6%	10.3%	9.5%
その他	12.0%	14.9%	13.5%

・年齢別

「行政が支出する費用（実際にかかる費用）に応じた利用料金とする」が多いのは、20歳代と50歳代、「民間が提供している価格に準じた利用料金とする」が40歳代と70歳以上、「利用者の収入・試算に応じた利用料金」は10歳代と60歳代が多い。

年齢別利用料金の設定(網掛けは項目ごとの1、2位の年齢)

	10歳代	20歳代	30歳代	40歳代	50歳代	60歳代	70歳以上	全体
行政が支出する費用(実際に掛る費用)に応じた利用料金とする	25.0%	51.9%	35.9%	34.8%	44.1%	39.8%	32.4%	37.9%
民間が提供している価格に準じた利用料金とする	25.0%	22.2%	26.6%	30.3%	27.9%	27.1%	35.1%	29.1%
利用者の収入・資産に応じた利用料金とする	12.5%	7.4%	10.9%	12.1%	2.9%	12.0%	10.8%	10.1%
どちらでもない、わからない	25.0%	3.7%	9.4%	9.1%	10.3%	9.8%	9.0%	9.4%
その他	12.5%	14.8%	17.2%	13.6%	14.7%	11.3%	12.6%	13.4%

・地区別

(回答の少なさに地区の特色が出るので、少ない地区をとりあげる)「行政が支出する費用(実際にかかる費用)に応じた利用料金とする」が少ないのは、東坂戸と入西、「民間が提供している価格に準じた利用料金とする」が少ないのが三芳野、につきい花みず木、「利用者の収入・資産に応じた利用料金」が少ないのは、北坂戸と鶴舞である。

地区別利用料金の設定(網掛けは項目ごとの少ない方から1、2位の地区)

	三芳野	東坂戸	勝呂	坂戸	北坂戸	第一住宅	若葉台
行政が支出する費用(実際に掛る費用)に応じた利用料金とする	53.2%	24.0%	49.3%	36.1%	40.7%	50.0%	37.5%
民間が提供している価格に準じた利用料金とする	17.0%	32.0%	26.8%	25.3%	29.6%	33.3%	25.0%
利用者の収入・資産に応じた利用料金とする	8.5%	16.0%	9.9%	14.5%	3.7%	0.0%	12.5%
どちらでもない、わからない	14.9%	16.0%	5.6%	8.4%	14.8%	16.7%	12.5%
その他	6.4%	12.0%	8.5%	15.7%	11.1%	0.0%	12.5%

	入西	につきい花みず木	大家	西坂戸	鶴舞	不明	全体
行政が支出する費用(実際に掛る費用)に応じた利用料金とする	29.2%	38.5%	36.4%	23.5%	43.5%	30.8%	38.0%
民間が提供している価格に準じた利用料金とする	41.7%	30.8%	33.3%	31.4%	34.8%	23.1%	29.1%
利用者の収入・資産に応じた利用料金とする	8.3%	7.7%	18.2%	11.8%	0.0%	0.0%	10.1%
どちらでもない、わからない	8.3%	2.6%	9.1%	11.8%	13.0%	0.0%	9.5%
その他	12.5%	20.5%	3.0%	21.6%	8.7%	46.2%	13.3%

・その他自由意見

上限とする金額を行政支出、民間の提供のどちらかとして、その一定割合とする意見と、利用者の負担にならない程度、利用する施設の内容に応じて分けるなどの意見があった。

意見(回答数 48 件)

行政が支出する費用(実際に掛る費用)を基準として、その一定割合(14 件)
 低額の料金で利用者の負担にならない程度(19 件)
 民間の提供している価格を基準として、その一定割合(民間より安く)(15 件)
 公共性の高いものは行政が支出する費用、商業的なものは民間が提供している価格など内容により分ける(5 件)
 その他、利用者負担を原則とする、市の優先順位を明らかにする、無料にはしない、改修するなら有料化など

(3) 施設の種類ごとの利用料金・税負担

問9

下記の公共施設の負担・利用料金の設定、税金の投入についてどのように考えますか基準を以下の通りとして、あなたの意見に最も近い「回答」欄の番号に1つだけ○をつけてください。

1. 強くそう思う 2. そう思う 3. どちらでもない、わからない
4. そう思わない 5. まったくそうは思わない

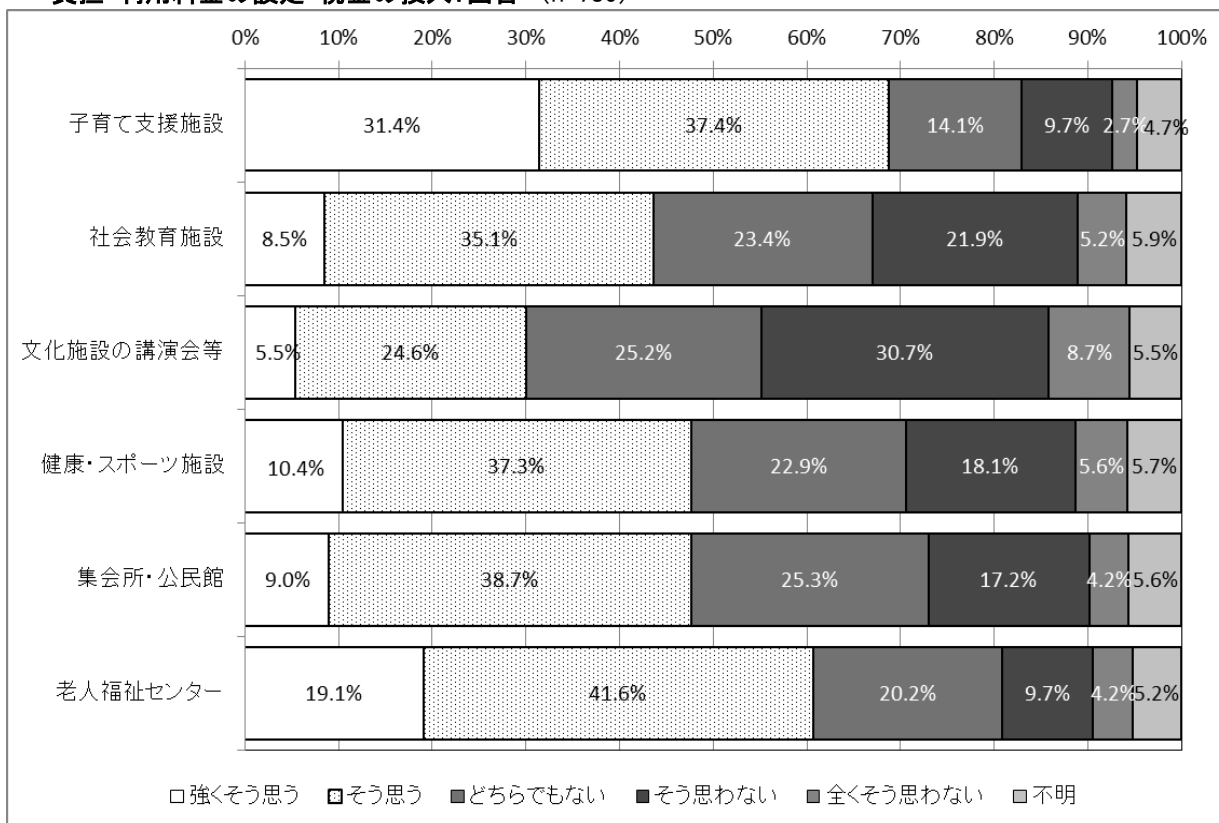
1. 保育園や学童保育所など子育て支援のための施設の利用料金は低い方がよい
(より多く税金でまかなうべきだ)
2. 公民館の教室・講座や郷土資料館などの社会教育施設の利用料金は低い方がよい
(より多く税金でまかなうべきだ)
3. 文化施設(文化会館ふれあや文化施設オルモなど)での講演会や演奏会などの利用料金は低い方がよい
(より多く税金でまかなうべきだ)
4. 健康やスポーツのための施設(サンテさかどや総合運動公園)の利用料金は低い方がよい
(より多く税金でまかなうべきだ)
5. 集会施設や集会所、公民館の貸室などの利用料金は低い方がよい
(より多く税金でまかなうべきだ)
6. 老人福祉センターの利用料金は低い方がよい
(より多く税金でまかなうべきだ)

回答の集計結果:

・全体

利用料金が低い方が良い施設として「強くそう思う」「そう思う」を賛成とした場合、「子育て支援施設」「老人福祉センター」の順で賛成が多い。

負担・利用料金の設定・税金の投入: 回答 (n=786)



・性別

利用料金が低い方が良い施設として「強くそう思う」「そう思う」を賛成とした場合、「子育て支援施設」「老人福祉センター」が賛成の割合がどちらとも高く、男女で大きな差はない。

性別の賛成の割合

施設	男性	女性	全体
子育て支援施設	72.3%	71.8%	72.0%
社会教育施設	45.3%	47.4%	46.4%
文化施設の講演会等	31.4%	32.0%	31.7%
健康・スポーツ施設	48.1%	52.7%	50.5%
集会所・公民館	50.7%	50.0%	50.3%
老人福祉センター	62.3%	65.4%	63.9%

・年齢別

利用料金が低い方が良い施設として「強くそう思う」「そう思う」を賛成とした場合、20歳代、70歳以上で「子育て支援施設」の賛成が多い。

「社会教育施設」「文化施設の講演会等」「健康・スポーツ施設」は60歳代、70歳以上の賛成が多い。「集会所・公民館」は、50歳代、60歳代、「老人福祉センター」は、50歳代、70歳以上の賛成が多い。

総じて年齢が高くなるほど、賛成が多くなる傾向がある。

年齢別の賛成の割合(網掛けは施設ごとの1、2位の年齢)

	10歳代	20歳代	30歳代	40歳代	50歳代	60歳代	70歳以上	全体
子育て支援施設	60.0%	79.2%	74.1%	69.4%	66.3%	73.3%	75.2%	72.2%
社会教育施設	24.0%	39.6%	41.1%	35.3%	46.2%	53.5%	56.3%	46.3%
文化施設の講演会等	20.0%	20.8%	27.7%	29.4%	26.9%	35.7%	40.1%	31.7%
健康・スポーツ施設	40.0%	41.7%	47.3%	52.1%	48.1%	55.3%	52.2%	50.5%
集会所・公民館	32.0%	41.7%	39.3%	48.7%	54.8%	58.0%	54.0%	50.4%
老人福祉センター	52.0%	56.3%	64.3%	62.2%	66.3%	65.3%	66.1%	63.9%

・地区別

利用料金が低い方が良い施設として「強くそう思う」「そう思う」を賛成とした場合、「子育て支援施設」についての賛成の割合がほとんどの地区で最も高いが、東坂戸と若葉台は「老人福祉センター」が高い。

「子育て支援施設」については、鶴舞、西坂戸の賛成の割合が高い。

「社会教育施設」については、三芳野、北坂戸が高く、5割を超える賛成がある。

「文化施設の講演会等」については、第一住宅が高く、5割の賛成がある。

「健康・スポーツ施設」については、東坂戸、第一住宅、につさい花みず木、鶴舞が6割以上の賛成がある。

「集会所・公民館」については、北坂戸、若葉台、鶴舞で賛成が多い。

「老人福祉センター」については、東坂戸、第一住宅、若葉台、鶴舞の賛成の割合が7割を超える。

地区別の賛成の割合(網掛けは地区ごとの1、2位の施設)

	三芳野	東坂戸	勝呂	坂戸	北坂戸	第一住宅	若葉台
子育て支援施設	77.0%	68.1%	72.8%	68.5%	69.8%	75.0%	55.6%
社会教育施設	51.4%	42.6%	49.6%	42.6%	57.1%	37.5%	33.3%
文化施設の講演会等	37.8%	29.8%	26.5%	30.2%	27.9%	50.0%	22.2%
健康・スポーツ施設	44.6%	61.7%	46.0%	44.5%	55.8%	62.5%	44.4%
集会所・公民館	55.4%	46.8%	53.1%	43.8%	61.9%	50.0%	55.6%
老人福祉センター	59.5%	72.3%	69.9%	64.1%	65.1%	75.0%	77.8%

	入西	につさい 花みず木	大家	西坂戸	鶴舞	不明	合計
子育て支援施設	70.7%	64.6%	76.1%	80.0%	81.6%	76.0%	72.3%
社会教育施設	45.2%	46.2%	44.2%	45.7%	47.4%	45.8%	46.5%
文化施設の講演会等	34.2%	24.6%	29.5%	38.6%	42.1%	32.0%	31.7%
健康・スポーツ施設	47.3%	61.5%	44.2%	47.8%	65.8%	60.0%	50.4%
集会所・公民館	54.8%	46.2%	42.2%	50.0%	55.3%	52.0%	50.5%
老人福祉センター	57.5%	60.0%	58.7%	55.7%	79.5%	64.0%	64.1%

5. 取り組みの際に市に求められる事項

問10

今後、あなたやご家族が利用する公共施設について統廃合や管理方法の変更、サービス内容の変更などが必要となった場合、市はどう対応すべきだと思いますか。

基準を以下の通りとして、あなたの意見に最も近い「回答」欄の番号に1つだけ○をつけてください。

1. 強くそう思う 2. そう思う 3. どちらでもない、わからない
4. そう思わない 5. まったくそうは思わない

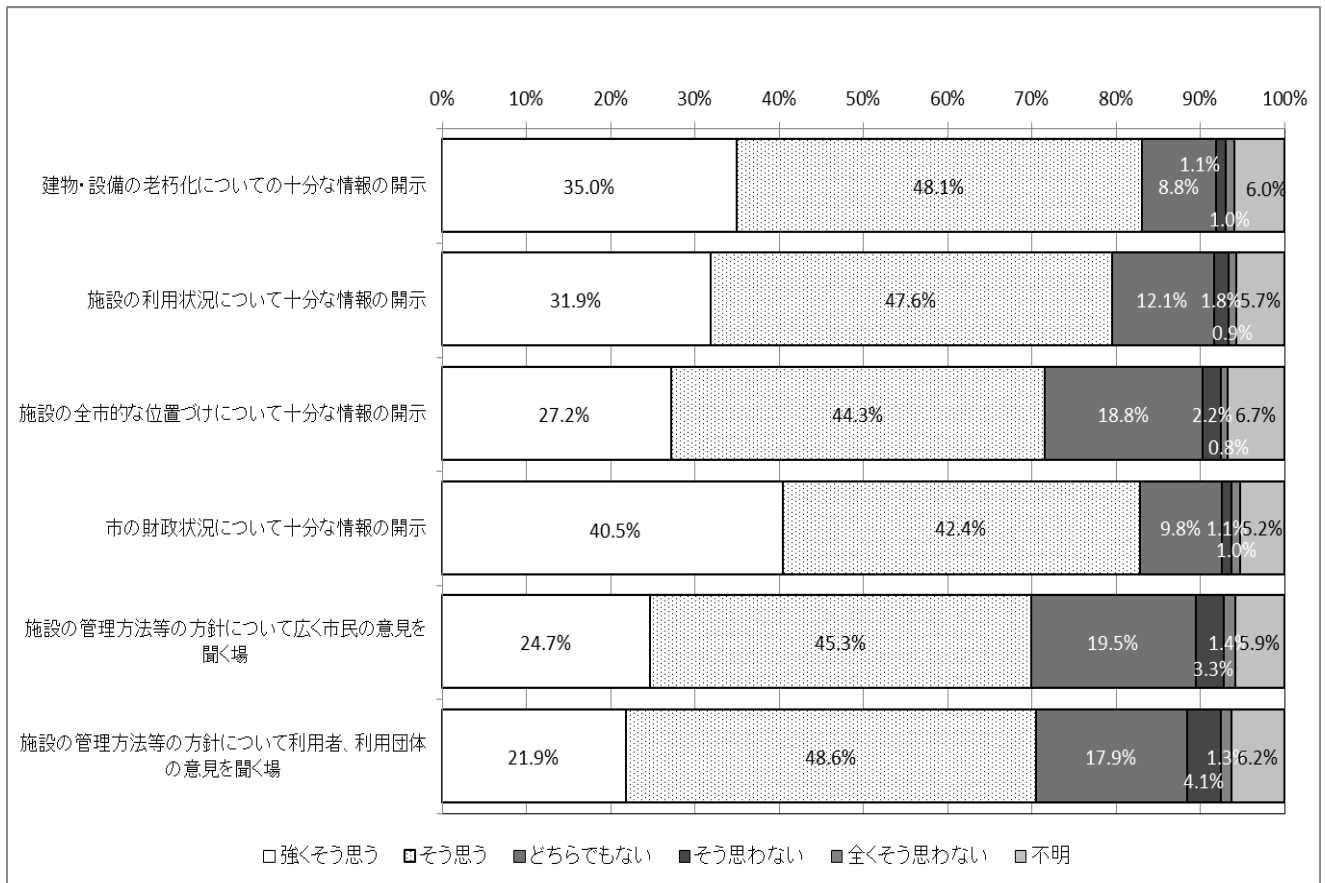
1. 建物や設備の老朽化等について十分な情報の開示をする
2. 施設の利用状況について十分な情報の開示をする
3. 施設の全市的な位置づけについて十分な情報の開示をする
4. 市の財政状況について十分な情報の開示をする
5. 施設の管理方法等の方針について広く市民の意見を聞く場を設ける
6. 施設の管理方法等の方針について利用者、利用団体の意見を聞く場を設ける

回答の集計結果:

・全体

「強くそう思う」「そう思う」を賛成とした場合、「市の財政状況について十分な情報の開示をする」「建物や設備の老朽化等について十分な情報の開示をする」「施設の利用状況について十分な情報の開示をする」の順に賛成が多い。

取り組みの際に市に求められる事項: 回答 (n=786)



・性別

性別で回答に大きな差はない。

性別取り組みの際に市に求められる事項

	男性	女性	全体
建物や設備の老朽化等について十分な情報の開示をする	88.4%	88.2%	88.3%
施設の利用状況について十分な情報の開示をする	84.9%	83.6%	84.2%
施設の全市的な位置づけについて十分な情報の開示をする	80.6%	72.8%	76.5%
市の財政状況について十分な情報の開示をする	87.9%	86.8%	87.3%
施設の管理方法等の方針について広く市民の意見を聞く場を設ける	87.9%	86.8%	87.3%
施設の管理方法等の方針について利用者、利用団体の意見を聞く場を設ける	73.7%	76.2%	75.0%

・年齢別

「建物や設備の老朽化等について十分な情報の開示をする」については 40 歳代、60 歳代の回答が多く、「施設の利用状況について十分な情報の開示をする」については、40 歳代、50 歳代の回答が多い。「施設の全市的な位置づけについて十分な情報の開示をする」については、40 歳代、70 歳以上が多い。「市の財政状況について十分な情報の開示をする」「施設の管理方法等の方針について広く市民の意見を聞く場を設ける」は 40 歳代、60 歳代、「施設の管理方法等の方針について利用者、利用団体の意見を聞く場を設ける」は、30 歳代、50 歳代が多い。

性別取り組みの際に市に求められる事項(網掛けは事項ごとの上位 1、2 位の年齢)

	10 歳代	20 歳代	30 歳代	40 歳代	50 歳代	60 歳代	70 歳以上	全体
建物や設備の老朽化等について十分な情報の開示をする	65.4%	81.3%	87.5%	93.2%	88.6%	89.9%	89.3%	88.3%
施設の利用状況について十分な情報の開示をする	64.0%	79.2%	76.8%	89.8%	89.5%	85.2%	86.4%	84.4%
施設の全市的な位置づけについて十分な情報の開示をする	50.0%	66.7%	73.6%	83.1%	76.7%	77.2%	81.1%	76.7%
市の財政状況について十分な情報の開示をする	61.5%	77.1%	83.9%	94.2%	90.5%	91.0%	86.1%	87.3%
施設の管理方法等の方針について広く市民の意見を聞く場を設ける	61.5%	77.1%	83.9%	94.2%	90.5%	91.0%	86.1%	87.3%
施設の管理方法等の方針について利用者、利用団体の意見を聞く場を設ける	65.4%	70.8%	77.9%	73.7%	77.9%	77.1%	73.1%	75.1%

・地区別

「建物や設備の老朽化等について十分な情報の開示をする」については、第一住宅、鶴舞の回答が多く、「施設の利用状況について十分な情報の開示をする」「施設の全市的な位置づけについて十分な情報の開示をする」「市の財政状況について十分な情報の開示をする」「施設の管理方法等の方針について広く市民の意見を聞く場を設ける」は第一住宅、三芳野、「施設の管理方法等の方針について利用者、利用団体の意見を聞く場を設ける」は、東坂戸、鶴舞が多い。

地区別取り組みの際に市に求められる事項(網掛けは事項ごとの上位1、2位の地区)

	三芳野	東坂戸	勝呂	坂戸	北坂戸	第一住宅	若葉台
建物や設備の老朽化等について十分な情報の開示をする	93.3%	95.7%	88.4%	84.3%	81.4%	100.0%	77.8%
施設の利用状況について十分な情報の開示をする	93.3%	89.1%	85.8%	80.3%	81.4%	100.0%	77.8%
施設の全市的な位置づけについて十分な情報の開示をする	81.3%	75.6%	76.8%	72.8%	71.4%	87.5%	88.9%
市の財政状況について十分な情報の開示をする	92.0%	87.0%	87.6%	84.1%	86.0%	100.0%	77.8%
施設の管理方法等の方針について広く市民の意見を聞く場を設ける	92.0%	87.0%	87.6%	84.1%	86.0%	100.0%	77.8%
施設の管理方法等の方針について利用者、利用団体の意見を聞く場を設ける	78.7%	87.0%	71.7%	69.0%	76.7%	62.5%	77.8%

	入西	につさい 花みず木	大家	西坂戸	鶴舞	不明	合計
建物や設備の老朽化等について十分な情報の開示をする	89.0%	90.6%	77.8%	89.9%	94.7%	88.0%	88.3%
施設の利用状況について十分な情報の開示をする	83.6%	81.3%	80.0%	84.3%	81.6%	84.0%	84.2%
施設の全市的な位置づけについて十分な情報の開示をする	78.1%	81.3%	61.4%	81.2%	78.4%	80.0%	76.6%
市の財政状況について十分な情報の開示をする	84.9%	89.1%	86.7%	89.9%	89.5%	92.0%	87.6%
施設の管理方法等の方針について広く市民の意見を聞く場を設ける	84.9%	89.1%	86.7%	89.9%	89.5%	92.0%	87.6%
施設の管理方法等の方針について利用者、利用団体の意見を聞く場を設ける	78.1%	78.1%	65.9%	75.0%	81.6%	80.0%	75.1%

6. 自由意見

問 11

今後、あなたが利用する公共施設について統廃合や管理方法の変更、サービス内容の変更などについて、ご意見がありましたらご記入ください。

160 件の意見の記入があり、意見に含まれるキーワードを抽出し分類を行った。1つの意見から複数のキーワードが抽出できるため、その総数は 215 件となった。

キーワードとして「施設に関する情報提供」(20 件)が最も多く、施設のコストや必要性についての情報提供である。「税金の用途についての情報提供」(2 件)もある。

情報提供については「市民参加の推進」(12 件)とともに意見がなされているものが多い。「施設利用者の意見の尊重」は 1 件である。

施設の老朽化対策としては「統廃合の推進」(18 件)が最も多く、「必要のない施設が多すぎる」(1 件)は、積極的に施設の統廃合を進めるべきだとの意見であるが、一方「地域性への配慮・近隣に施設の確保」(13 件)や、「統廃合でなく規模の縮小で対応」(1 件)、「福祉施設の統合は慎重に」(1 件)、「必要な施設の維持」(1 件)、「多くの利用者のいる施設の維持」(1 件)などの意見があった。また、施設の配置や利用、利用者負担について「公平性の確保」が必要(4 件)との意見がある。「複合施設化」(1 件)、「広域化」(1 件)、「長寿命化」(1 件)「バリアフリー化」(1 件)、「耐震化」(1 件)、「空調の整備」(1 件)、「メリハリをつけた施設の拡充・縮小」(1 件)などの意見が付されている。

施設運営の改善手法としては「民間活用の推進」(11 件)「施設により収益を上げる」(3 件)、「シルバー世代の活用」(1 件)との活用策の意見がある。一方で他に任せるのではなく「市が施設の運営に責任」をもつべきだとの意見(2 件)、民間活用に関連して「市内の事業者を使うべき」(1 件)もあった。

その他、施設に対する施策としては「利用方法の改善」(4 件)、施設までの公共交通や駐車場の「アクセスの確保・改善」(5 件)、「施設サービスの充実」(5 件)、「施設管理の充実」(1 件)、「世代間の支えあいの場として活用」(1 件)があった。

利用料金については「一定の利用者負担」(16 件)が必要との意見も多いが、利用料金について「抑制」(1 件)「有料化反対」(1 件)「値下げ」(1 件)、「施設の目的に応じて差をつける」(1 件)などの意見もある。

行政改革としては、「人件費の見直し」(4 件)、「市職員の意識改革」(3 件)、「専門知識・専門技術の活用」(2 件)などの意見も多い。「施設の職員の賃金の維持」も 1 件ある。

政策としては、「子育て支援の充実」(11 件)、「高齢者支援の充実」(4 件)、「福祉の充実」(2 件)、「世代間の支えあいの推進」(2 件)、「教育環境の改善」(1 件)、「防災の取り組み強化」(1 件)、「独り暮らし支援」(1 件)、「企業誘致による税収の向上」(1 件)があった。

10 件以上抽出されたキーワード

施設に関する情報提供	20
統廃合の推進	18
無駄の削減	16
一定の利用者負担	16
地域性への配慮・近隣に施設の確保	13
市民参加の推進	12
施設サービスの充実	12
民間活用の推進	11
子育て支援の充実	11

意見例:

(文言は、原本から文意を変えない範囲で調整してあります)

○施設に関する情報提供

- ・情報がいろいろな方法（インターネットや広報など）で見れるようにしていただきたいと思います。市民（地区）より市からの情報開示後にグループ（代表）を参画させ、利用方法全般を市民グループも入れて作成する事。【「市民参加の推進」としても計上】
- ・公共施設の管理方法やサービス内容を広報にて情報を開示し、利用状況を一覧表にして記載し、広く市民の意向を調査する必要性を感じます。
- ・市の施設の情報を開示することは、全体の事を考えてから発言してもらいたい良い機会だと考えます。財政的な開示も必要。
- ・どのような公共施設やサービスを誰がどんな金額で利用できるのかをもっと大々的に広報してほしいです。
- ・統廃合については、地域住民に説明し合意を得て頂きたい。【「市民参加の推進」としても計上】

○統廃合の推進

- ・公共施設は最小限で統廃合等、利用状況に応じて実施すべきと思う。
- ・現在利用はしていないが、小学校の統廃合は必要と思う。児童センターと学童保育所も統廃合できないか。
- ・利用回数が比較的少ない施設を統廃合するか、古い施設から新しい施設へ利用サービスを変更し統廃合するか、今後30年の方針を示してほしいと思います。【「施設に関する情報提供」としても計上】
- ・月間年間で利用状況の少ない施設については統廃合し、無駄な税金の投入はやめてほしい。
- ・利用が少ないものからどんどん統廃合していくべきだと思う。
- ・公共施設の統廃合により、施設の集約化、設備の充実、機能強化、防災強化、利便性の向上を図る。
- ・公共施設は最小限で統廃合等、利用状況に応じて実施すべきと思う。

○無駄の削減

- ・無駄をなくすために、「無駄」の調査をすべきだと思います。
- ・無駄使いはないよう、よく検討する必要もあると思う。
- ・公共施設の多くは「税金のムダ使い」と同語となっています。今後増改築等考えずに統廃合、縮小と進めていくべきです。【「統廃合の推進」としても計上】
- ・納税者からすれば、低料金が良いに決まっています！もっと税金の無駄が他にもあるのではないかと思います。
- ・公共施設の見直しの前に不必要な人、物、金を減らすことを考えて、実行してからにして下さい。

○一定の利用者負担

- ・すべて税金でまかなうという意見には反対です。利用するからには市民も負担すべき。
- ・サービスを受けるには、それなりの対価を払うのが世の一般的常識です。
- ・無料にすると、粗末に扱うと思う。有料にすることにより、大切に思うと思う。市の税を考えると、利用する人の負担が必要と思う。
- ・グループ等が公共施設を利用する場合、応分の費用を負担すべきである。

○地域性への配慮・近隣に施設の確保

- ・近くに公共施設があるように、地域性を大切にすることを希望します。近くの住民のコミュニケーションが大切。
- ・城山地区は地理的に他地区とは離れている為、今現在でも公共施設が少ないので、これ以上減らされるのは反対です。
- ・西坂戸という隔絶された地に住む自分にとって、近所の施設が統廃合で遠くに行くのは困る。

- ・坂戸市の地区ごとの人口の増減状況についても配慮していただきたい。特ににつさい花みず木地区については、図書館もなく、公共施設ではないです。
- ・近くに公共施設があるように、地域性を大切に希望します。近くの住民のコミュニケーションが大切。
- ・できる限り小学校・中学校は統廃合しないほしい。特に小学校低学年は、登校距離が全く変わってくると（1 kmから3 kmになるなど）心配です。
- ・坂戸は縦長に広いので、基本、統廃合はないほうが良いと思います。
- ・弱者の立場で利用しやすいのが一番いいので、設備が縮小されても身近にあることが望ましい。
- ・統廃合して市の中央に施設が移転等をしないようにしてもらいたいです。
- ・数字だけを見て施設の統廃合を行うのは、危険性を感じます。廃止された施設の近隣の住民の不便さが増します。廃止された施設の使い道を考えておかないと維持費のみかかることになります。

○市民参加の推進

- ・利用者がいるにもかかわらず、施設利用の廃止が一方的に決定されるので、そのような場合こそ大々的に情報を出し、今回のようなアンケートを利用団体・者に協力させ、その上で決定してほしい。
- ・公共施設については、よく市民の意見を今後ともよく聞いて、必要性を考えてから設置してほしい。
- ・文化会館、オルモ、コミュニティセンター等、同じような施設があり、利用度もそれぞれ低いようなので、市民の意見を参考にして方向を決めてはと思う。
- ・統廃合については、事前に何度も市民の意見を聞くことが必要だと思う。市民が使用するのであるから、市民を第一に考えるべきだと思う。

○施設サービスの充実

- ・埼玉県や近県の各々の土地、文化の歴史を教えてもらえる講座が近くの公民館であったらと思います。
- ・公民館などは地域のコミュニティーの場でもあるのだから、自由に気軽に使える所（部屋）を残しておくべき。ロビーが広く、自由に使えたら、皆が自然と集まるのではないのでしょうか。
- ・より良い施設の統廃合・サービス向上（民間企業が入り、競争してもいいでしょう）を目指して、全ての市民が利用してみたいと思えるような公共施設づくりを実現してほしいです。
- ・図書館の利用時間をもっと長くしてほしい。

○民間活用の推進

- ・公共施設の管理は民間活用をした方がよいと思う。お金をかけずに収入を得るような形で民間を活用する。
- ・サービス向上、節税のため、民間委託すべきです。指定管理者制度を導入すべきです。
- ・公共施設はなるべく統廃合して民間事業者に管理を委託し、それにより民間事業者が活性化すれば地域の活性化にもなるのではないのでしょうか。

○子育て支援の充実

- ・子どもたちの施設（乳幼児を含む）を重点的に整備していただきたい。
- ・子どもの出生率の低下が年々増加する中、私たち市民は知恵を出し合って考えるべきだと思います。公立の保育園が少なすぎます。【「市民参加の推進」としても計上】
- ・子育て支援の充実こそが、当市が目指すべきものである。子育て世代は労働力、消費者、納税者いずれの役割においても、市政に必要であり、この世代をいかに増やすかが（その方向性こそが）今後の市政を左右するのではないだろうか。
- ・ある程度の受益者負担はやむを得ないと思いますが、子育て、児童に関する事柄には、重点的に配慮すべきだと思います。【「一定の利用者負担」としても計上】
- ・できれば保育所代や病児保育などの施設がもっと利用しやすくなり嬉しそうです（数、料金ともに）。

平成26年度 坂戸市 公共施設に関する市民意向調査



市民の皆様には、日頃より本市行政にご理解とご協力を賜り、厚くお礼申し上げます。

坂戸市の財政は、近年、改善が進んでいるものの、今後、公共施設の老朽化が進み、多額の経費を要することが見込まれます。そのような中で、現在、坂戸市では、公共施設の管理・運営の一層の効率化と施設利用の利便性の向上を図るため、公共施設の実態調査・分析作業に取り組んでいます。

この調査は、その基礎資料とすることを目的としています。

調査の実施にあたり、住民基本台帳から15歳以上の市民の方2,000名を無作為に選ばせていただきました。

大変お忙しいところ、誠に恐縮ですが、調査の趣旨をご理解いただき、ご協力くださるようお願い申し上げます。

平成26年5月

坂戸市長 石川 清

この調査は無記名で行いますので、個人が特定されることはありません。また、結果はすべて統計的に処理いたしますので、ご回答いただきました個人が特定されることは、一切ございません。また、調査結果は、この調査の目的以外に使用することはありませんので、ご安心してお答えください。

～ ご回答にあたってのお願い ～

- ご回答にあたっては、あて名のご本人様をご記入ください。
- ご記入は、万年筆、ボールペン、または濃い鉛筆でお願いします。
- ご記入が済んだアンケート用紙は、同封の封筒に入れ、ご郵送ください。
(住所・氏名のご記入は不要です。また、切手を貼る必要もございません。)

平成26年5月19日（月）までに
ご回答（郵便にて発送）ください。

- ご不明な点などございましたら坂戸市役所 総務部 管財課までお問い合わせください。

(お問い合わせ先) 坂戸市役所 総務部 管財課 TEL.049-283-1331 (代表)

平成26年度 坂戸市 公共施設に関する市民意向調査

問1. あなたの性別をお答えください。
(該当するものの番号に○印をつけてください)

- | | |
|-------|-------|
| 1. 男性 | 2. 女性 |
|-------|-------|

問2. あなたの年齢をお答えください。
(該当するものの番号に○印をつけてください)

- | | | | |
|---------|---------|----------|---------|
| 1. 10歳代 | 2. 20歳代 | 3. 30歳代 | 4. 40歳代 |
| 5. 50歳代 | 6. 60歳代 | 7. 70歳以上 | |

問3. あなたのご職業をお答えください。
(該当するものの番号に1つだけ○印をつけてください)

- | | | | |
|--------------|--------------|--------|----------|
| 1. 会社員 | 2. 自営業者 | 3. 公務員 | 4. 生徒・学生 |
| 5. 主婦(夫)(専業) | 6. パート・アルバイト | | |
| 7. その他() | | | |

問4. どちらにお住まいですか。該当するものの番号に1つだけ○印をつけてください。
(「13. 市内だが地区がわからない」場合は、お住まいの町名、大字名等をご記入ください。)

- | | |
|------------------|----------------------|
| 1. 三芳野 | |
| 2. 東坂戸 | |
| 3. 勝呂 | |
| 4. 坂戸 | |
| 5. 北坂戸 | |
| 6. 第一住宅 | |
| 7. 若葉台 | |
| 8. 入西 | |
| 9. につきい花みず木 | |
| 10. 大家 | |
| 11. 西坂戸 | |
| 12. 鶴舞 | |
| 13. 市内だが地区がわからない | (お住まいの町名、大字名等 _____) |

問5. 坂戸市には、1～23のような施設があります。
 あなた、または、あなたのご家族の「利用の有無」（概ね月1回以上利用するかを目途として）について、「有」または「無」に○をつけてください。
 1、2、4～8、15、21～23については、利用施設名をお書きください。

また、基準を次の通りとして、あなたの意見に最も近い「施設の評価」欄の番号に1つだけ○をつけてください。

1. 満足 2. まあ満足 3. ふつう 4. やや不満 5. 不満

※ 施設の評価の視点
 主に建物、部屋のつくりや広さ、空調やエレベーターなどの設備、机やいすなどの備品の利用しやすさについて評価してください。

施設番号、施設	利用の有無	利用施設名	施設の評価
1. 小学校	有・無		1. 2. 3. 4. 5.
2. 中学校	有・無		1. 2. 3. 4. 5.
3. 末広幼稚園	有・無		1. 2. 3. 4. 5.
4. 保育園	有・無		1. 2. 3. 4. 5.
5. 学童保育所	有・無		1. 2. 3. 4. 5.
6. 児童センター	有・無		1. 2. 3. 4. 5.
7. 公民館	有・無		1. 2. 3. 4. 5.
8. 図書館（中央・大家分館）	有・無		1. 2. 3. 4. 5.
9. 歴史民俗資料館	有・無		1. 2. 3. 4. 5.
10. 環境学館いずみ	有・無		1. 2. 3. 4. 5.
11. 文化会館ふれあ	有・無		1. 2. 3. 4. 5.
12. 文化施設オルモ	有・無		1. 2. 3. 4. 5.
13. サンテさかど	有・無		1. 2. 3. 4. 5.
14. 市民総合運動公園	有・無		1. 2. 3. 4. 5.
15. 集会所	有・無		1. 2. 3. 4. 5.
16. 入西地域交流センター	有・無		1. 2. 3. 4. 5.
17. コミュニティセンター	有・無		1. 2. 3. 4. 5.
18. 坂戸駅前集会施設	有・無		1. 2. 3. 4. 5.
19. ワークプラザ	有・無		1. 2. 3. 4. 5.
20. 勤労女性センター	有・無		1. 2. 3. 4. 5.
21. 老人福祉センター （城山荘・ことぶき荘）	有・無		1. 2. 3. 4. 5.
22. 福祉作業所 （城山・勝呂）	有・無		1. 2. 3. 4. 5.
23. 市庁舎・出張所	有・無		1. 2. 3. 4. 5.

問6. 問5の施設について、利用にあたっての具体的なご意見がありましたら、施設番号
を記載のうえ、ご記入ください。

施設番号 ()
施設番号 ()
施設番号 ()
施設番号 ()

坂戸市の公共施設の状況をお知らせします

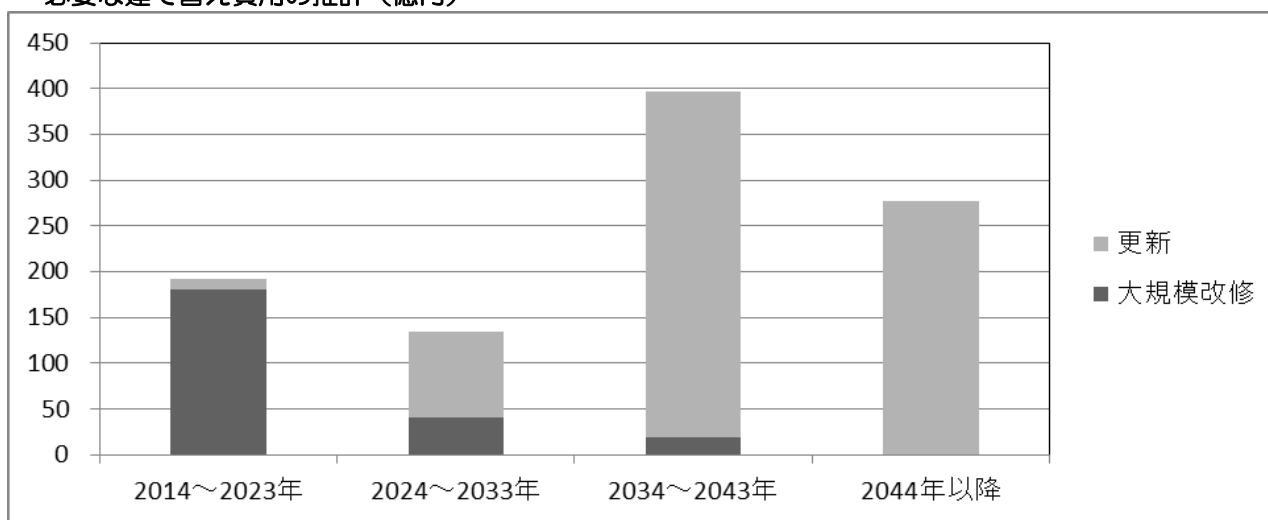
坂戸市の公共施設は 105 施設、延べ床面積で約 225 千㎡あります。

1970 年代に集中的に建築され、1990 年代から、大規模改修を行い改善に努めてきました。

建物の寿命を 60 年とし、大規模改修は 30 年ごとに行い、既に大規模改修を行った施設の寿命を 30 年として試算すると、今後 10 年で約 191 億円分の大規模改修、建て替え費用が必要となります。年間では約 19.1 億円ですが、過去 10 年（2002～2011 年度）の市の公共施設に係わる投資的経費は年間約 9.4 億円ですので、毎年 2 倍強の費用が必要となります。

※大規模改修、建て替え費用は総務省の公共施設更新費用推計ソフトによる。

必要な建て替え費用の推計（億円）



埼玉県内の他市町村でも、1 年あたりで必要となる公共施設の更新費用は、直近の公共施設投資的経費等（公共施設の大規模改修や更新に使われた経費）と比べ 1.0～3.0 倍程度と報告されており、公共施設の更新の課題は、全県、全国的なものとなっています。

問9. 下記の公共施設の負担・利用料金の設定、税金の投入についてどのように考えますか。
基準を以下の通りとして、あなたの意見に最も近い「回答」欄の番号に1つだけ○をつけてください。

1. 強くそう思う 2. そう思う 3. どちらでもない、わからない
4. そう思わない 5. まったくそうは思わない

内 容	回答
1. 保育園や学童保育所など子育て支援のための施設の利用料金は低い方がよい (より多く税金でまかなうべきだ)	1. 2. 3. 4. 5.
2. 公民館の教室・講座や郷土資料館などの社会教育施設の利用料金は低い方がよい (より多く税金でまかなうべきだ)	1. 2. 3. 4. 5.
3. 文化施設(文化会館ふれあや文化施設オルモなど)での講演会や演奏会などの利用料金は低い方がよい (より多く税金でまかなうべきだ)	1. 2. 3. 4. 5.
4. 健康やスポーツのための施設(サンテさかどや総合運動公園)の利用料金は低い方がよい (より多く税金でまかなうべきだ)	1. 2. 3. 4. 5.
5. 集会施設や集会所、公民館の貸室などの利用料金は低い方がよい (より多く税金でまかなうべきだ)	1. 2. 3. 4. 5.
6. 老人福祉センターの利用料金は低い方がよい (より多く税金でまかなうべきだ)	1. 2. 3. 4. 5.

問10. 今後、あなたやご家族が利用する公共施設について統廃合や管理方法の変更、サービス内容の変更などが必要となった場合、市はどう対応すべきだと思いますか。基準を以下の通りとして、あなたの意見に最も近い「回答」欄の番号に1つだけ○をつけてください。

1. 強くそう思う 2. そう思う 3. どちらでもない、わからない
4. そう思わない 5. まったくそうは思わない

内容	回答
1. 建物や設備の老朽化等について十分な情報の開示をする	1. 2. 3. 4. 5.
2. 施設の利用状況について十分な情報の開示をする	1. 2. 3. 4. 5.
3. 施設の全市的な位置づけについて十分な情報の開示をする	1. 2. 3. 4. 5.
4. 市の財政状況について十分な情報の開示をする	1. 2. 3. 4. 5.
5. 施設の管理方法等の方針について広く市民の意見を聞く場を設ける	1. 2. 3. 4. 5.
6. 施設の管理方法等の方針について利用者、利用団体の意見を聞く場を設ける	1. 2. 3. 4. 5.

問11. 今後、あなたが利用する公共施設について統廃合や管理方法の変更、サービス内容の変更などについて、ご意見がありましたらご記入ください。

●ご協力ありがとうございました。