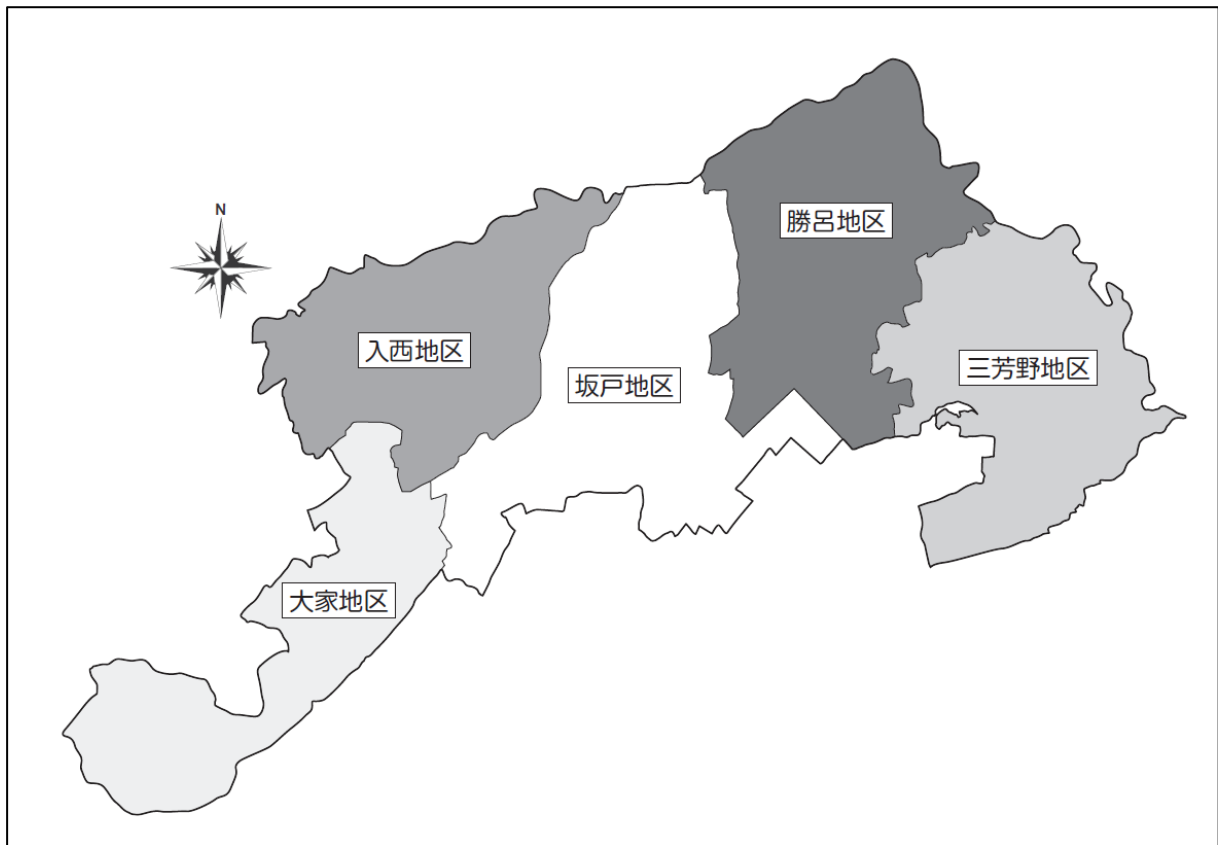


## 1 地域の考え方

### (1) 5地区

市民になじんだ地域割とともに、坂戸市の特徴をより細かくとらえる地域設定が求められています。最も一般的なのは「坂戸市都市計画マスタープラン」の5地区です。

#### 5地区による地区割



### (2) 12地区

坂戸市の特徴である住宅団地が周辺と異なり特徴のある人口推移をしているため、人口推計をする場合は12地区で行い、施設との関係を考える場合は、5地区で検討していくものとします。なお、公民館区や中学校区で、12地区とは異なる施設利用の地区割りがありますので、各施設を考える場合は、よりきめ細かな検討が必要となります。

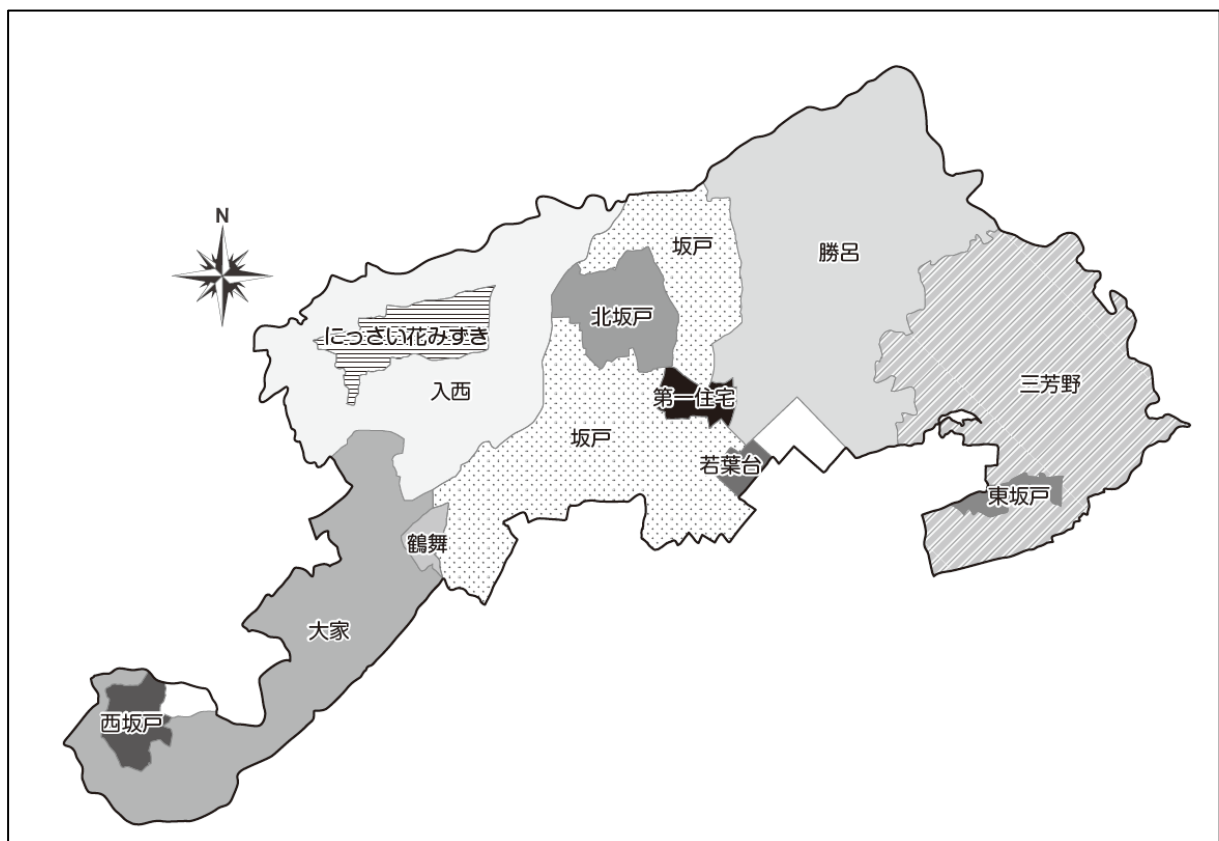
## 12 地区

5 地区(面積、比率)	12 地区	人口(人)	人口比率	立地する住宅団地
三芳野 約 813.0ha(19.8%)	三芳野	6,213	6.1%	
	東坂戸	3,096	3.1%	東坂戸団地
勝呂 約 887.8ha(21.7%)	勝呂	10,885	10.8%	
坂戸 約 987.6ha(24.1%)	坂戸	38,739	38.3%	
	北坂戸	13,536	13.4%	北坂戸団地
	第一住宅	3,728	3.7%	第一住宅
	若葉台	2,629	2.6%	若葉台団地
入西 約 717.9ha(17.5%)	入西	5,676	5.6%	
	にっさい花みず木	5,371	5.3%	にっさい花みず木
大家 約 690.7ha(16.9%)	大家	3,850	3.8%	
	西坂戸	4,629	4.6%	西坂戸団地
	鶴舞	2,717	2.7%	鶴舞団地
合計 約 4,097.0ha		101,069	100.0%	

資料:面積:坂戸市都市計画マスタープラン(平成 24 年度一部改訂)

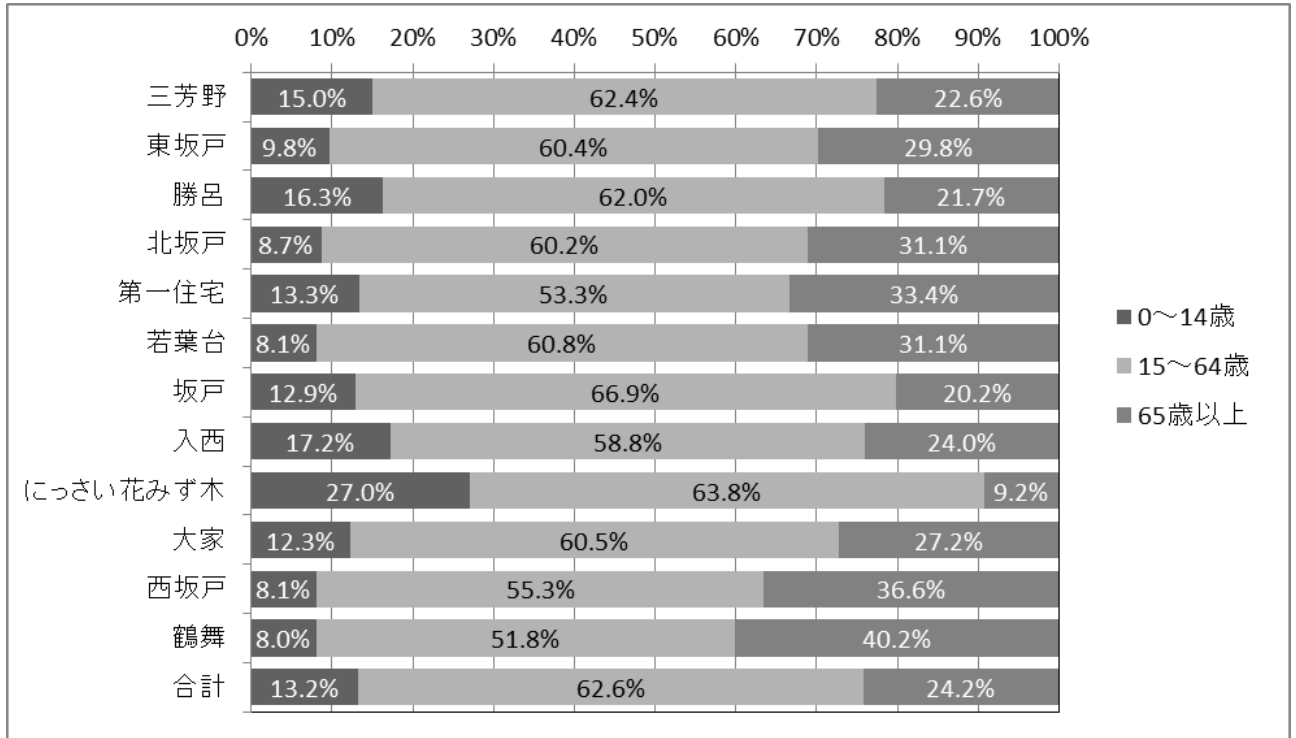
人口:埼玉県町(丁)字別人口調査平成 26 年 1 月 1 日

## 12 地区による地区割



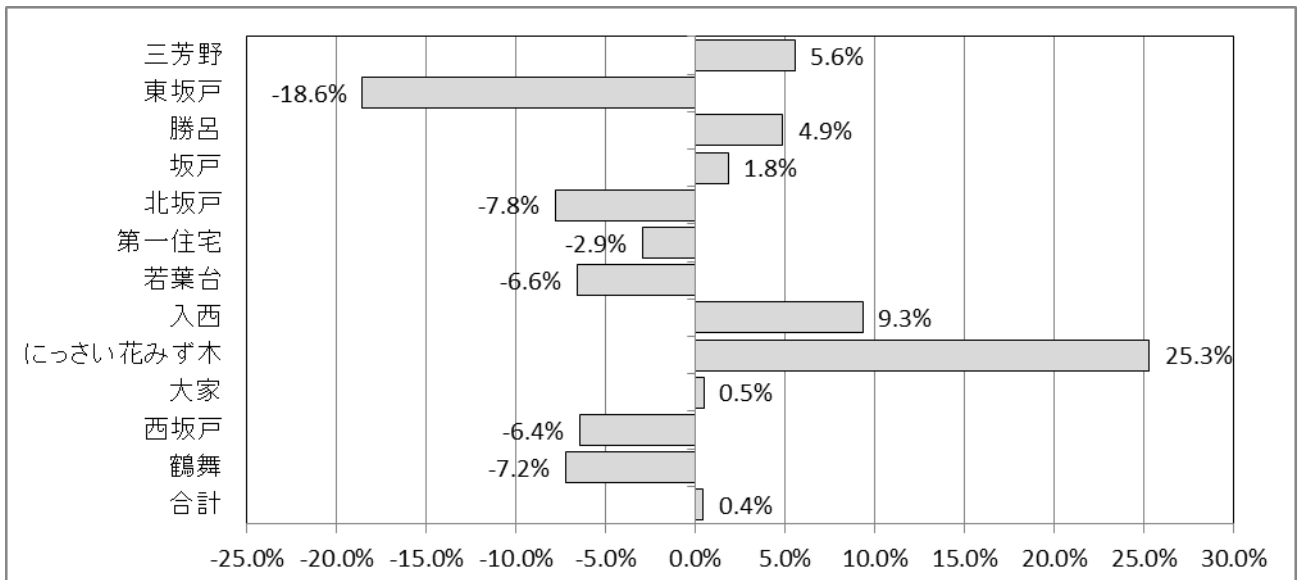
12地区で人口構成、増減率をみると、高齢化率は9.2%から40.2%まで、人口増減率も+25.3%から▲18.6%までと大きな幅があります。

### 2014年人口構成



資料: 埼玉県町(丁)字別人口調査平成 26 年 1 月 1 日

### 人口増減率(2009年-2014年)



資料: 埼玉県町(丁)字別人口調査各年 1 月 1 日

## 2 地域の特色及び地域別人口の動向・施設の状況

各地区の特色と人口動向、施設の状況について概観します。各地区の「位置と面積」から「都市計画道路の整備状況」までの項目は、坂戸市都市計画マスタープラン（平成24年度一部改訂）のものであります。

この章では、年、年度については、将来推計を行うため、西暦を使用します。資料名に元号が使われている場合は、そのまま表記します。

### (1) 三芳野地区

#### ① 位置と面積

三芳野地区は、市の東部に位置し、川越市及び川島町に接しており、越辺川が川島町との境を流れています。

地区の区域は、紺屋、中小坂、横沼、小沼、青木及び東坂戸となり、面積は、約813.0haです。

#### ② 土地利用

- ・市街化調整区域（地区全域）
- ・農地：東部に田園が広く分布し、農用地に指定。
- ・集落：南・西部に広く点在しています。
- ・住宅団地：南部に中高層の東坂戸団地（1976年完成、34ha、計画人口7,000人）が立地。

#### ③ 主要道路

- ・圏央道、（県）上伊草坂戸線、（県）片柳川越線、三芳野若葉線

#### ④ 主要河川

- ・一級河川：越辺川、飯盛川、公共下水道雨水幹線：大谷川

#### ⑤ 緑地

- ・氷川神社、白髭神社の社寺境内林や屋敷林が多く点在しています。

#### ⑥ 都市計画道路の整備状況（平成24年3月31現在）

- ・整備済み路線：首都圏中央連絡道路
- ・整備中及び未整備路線：坂戸東川越線
- ・整備率：41.7%

## ⑦ 人口動向

東坂戸団地で大幅な人口減少があり、他の地区では増加していますが、全体として減少となっています。東坂戸団地では高齢化も進んでいます。2004年から2010年まで続いた都市計画法34条旧8の3に基づき認められた市街化調整区域内の集落における事業者開発の影響と考えられます。

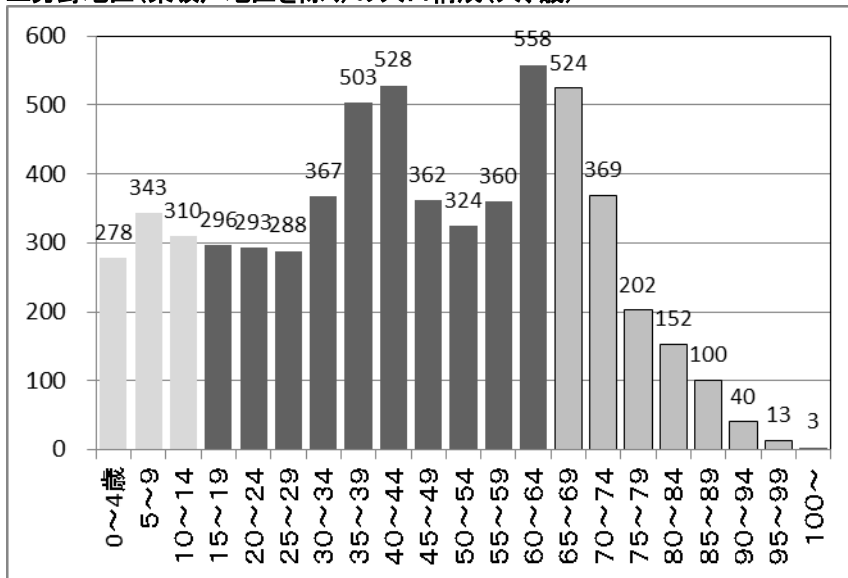
### 三芳野地区の人口動向

	人口(人)	人口増減	人口構成		
			15歳未満	15~64歳	65歳以上
三芳野	6,213	5.6%	15.0%	62.4%	22.6%
東坂戸	3,096	▲18.6%	9.8%	60.4%	29.8%
合計	9,309	▲3.9%	13.2%	61.8%	25.0%

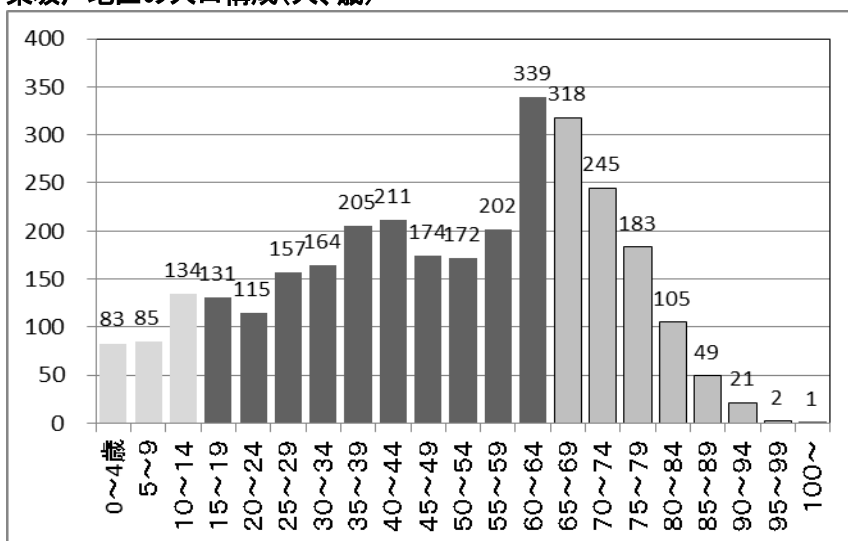
人口、構成は2014年1月1日現在、人口増減は2009年1月1日との比較

資料: 埼玉県町(丁)字別人口調査

### 三芳野地区(東坂戸地区を除く)の人口構成(人、歳)



### 東坂戸地区の人口構成(人、歳)



## ⑧ 施設の状況

地区で8施設があり、そのうち7つは、近隣向けの施設です。中学校は、勝呂地区の住吉中学校を利用しています。

### 施設一覧

5 地区	12 地区	施設分類	施設名	住所
三芳野	三芳野	学校教育施設	三芳野小学校	横沼 213-2
		子育て支援施設	あおぞらクラブ	紺屋 508-1
			三芳野児童センター	紺屋 150-5
		公民館・集会施設等	三芳野公民館	横沼 153-3
	中小坂集会所		中小坂 887	
	東坂戸	学校教育施設	上谷小学校	東坂戸 1-1
		子育て支援施設	東坂戸保育園	東坂戸 2-7
		供給処理施設	サツキクリーンセンター	紺屋 1629-1

網掛けは近隣向け施設

### 都市マスタープランにおける公共施設への言及

- ・水害や震災などの大規模な災害に備えて、三芳野公民館・上谷小学校は、地域防災拠点としての機能強化を図ります。
- ・三芳野小学校・上谷小学校は地域の避難所として、備蓄設備など施設の充実を図ります。
- ・三芳野公民館をはじめ、多くの人々が利用する公共施設、公共交通、商業施設などについては、人にやさしくだれもが利用しやすい生活環境づくりをめざして、ユニバーサルデザイン推進基本方針に基づいた取り組みを推進します。(以下、各地区の公共施設については、同様な文言が記載されており、省略)

### 小学校区、中学校区、公民館区との関係

12 地区	小学校	中学校	公民館
三芳野	上谷小、三芳野小	住吉中 (住吉中は、勝呂地区からも通学)	三芳野
東坂戸	三芳野小、上谷小		

### ⑨ 人口推計

2009年、2014年の埼玉県町(丁)字別人口調査から、2028年までの将来人口を地区別に行いました。2009年-2014年の傾向を調整（三芳野、勝呂、入西、大家地区については2004年から2010年まで続いた都市計画法34条8の3に基づき認められた市街化調整区域内の集落における事業者開発の影響を考え社会移動（流入）がなくなるため、2013年以降は1/3に、につきい花はなみず木地区は、流入が鈍るとの予測から、2013年以降は1/2とした）ものです。

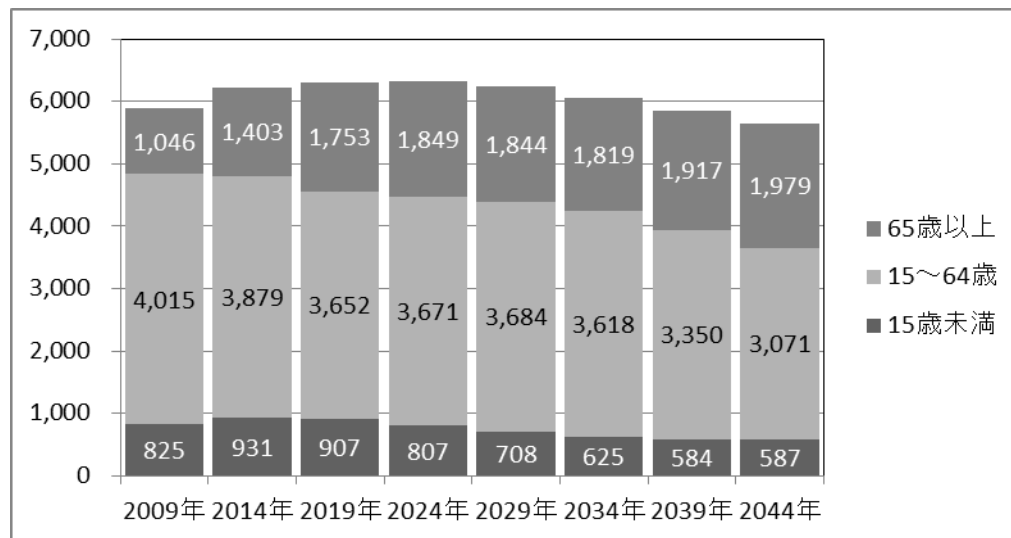
将来人口推計において、三芳野地区は、2024年までは増加しますが、東坂戸地区は大きく減少し、全体としては減少傾向が続きます。

#### 三芳野地区(12地区)の人口推計(人)

	2009年	2014年	2019年	2024年	2029年	2034年	2039年	2044年
15歳未満	825	931	907	807	708	625	584	587
15～64歳	4,015	3,879	3,652	3,671	3,684	3,618	3,350	3,071
65歳以上	1,046	1,403	1,753	1,849	1,844	1,819	1,917	1,979
高齢化率	17.8%	22.6%	27.8%	29.2%	29.6%	30.0%	32.8%	35.1%
合計	5,886	6,213	6,312	6,327	6,236	6,062	5,851	5,637

資料：埼玉県町(丁)字別人口調査 2014年までは実績(以下同じ)

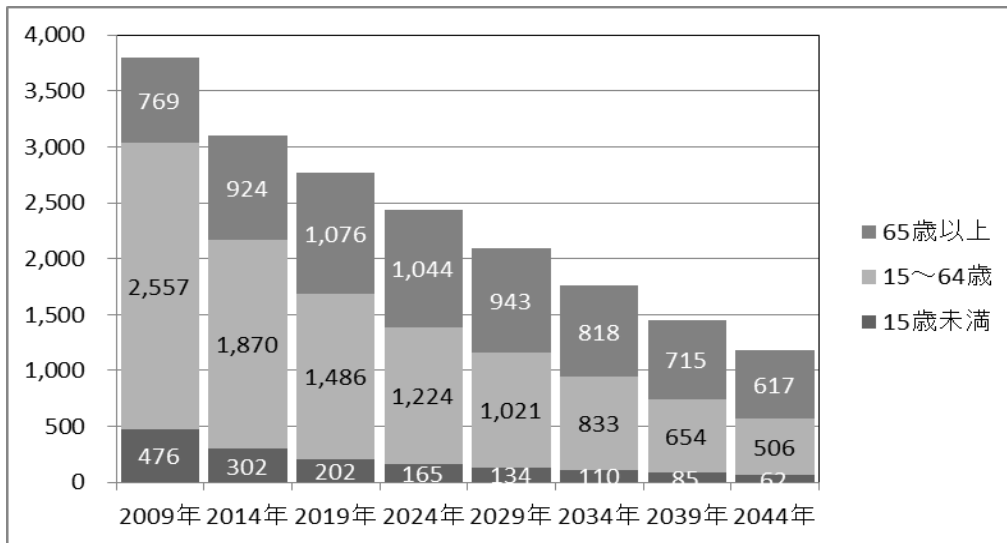
#### 三芳野地区(12地区)の人口推計(人)



#### 東坂戸地区の人口推計(人)

	2009年	2014年	2019年	2024年	2029年	2034年	2039年	2044年
15歳未満	476	302	202	165	134	110	85	62
15～64歳	2,557	1,870	1,486	1,224	1,021	833	654	506
65歳以上	769	924	1,076	1,044	943	818	715	617
高齢化率	20.2%	29.8%	38.9%	42.9%	44.9%	46.5%	49.2%	52.1%
合計	3,802	3,096	2,764	2,433	2,098	1,761	1,454	1,185

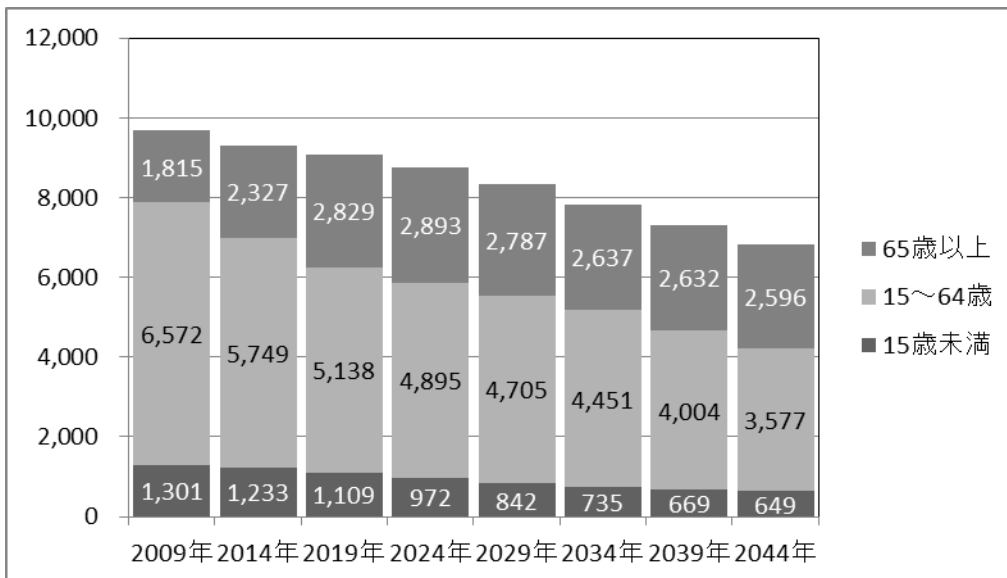
東坂戸地区の人口推計(人)



三芳野地区の人口推計(人)

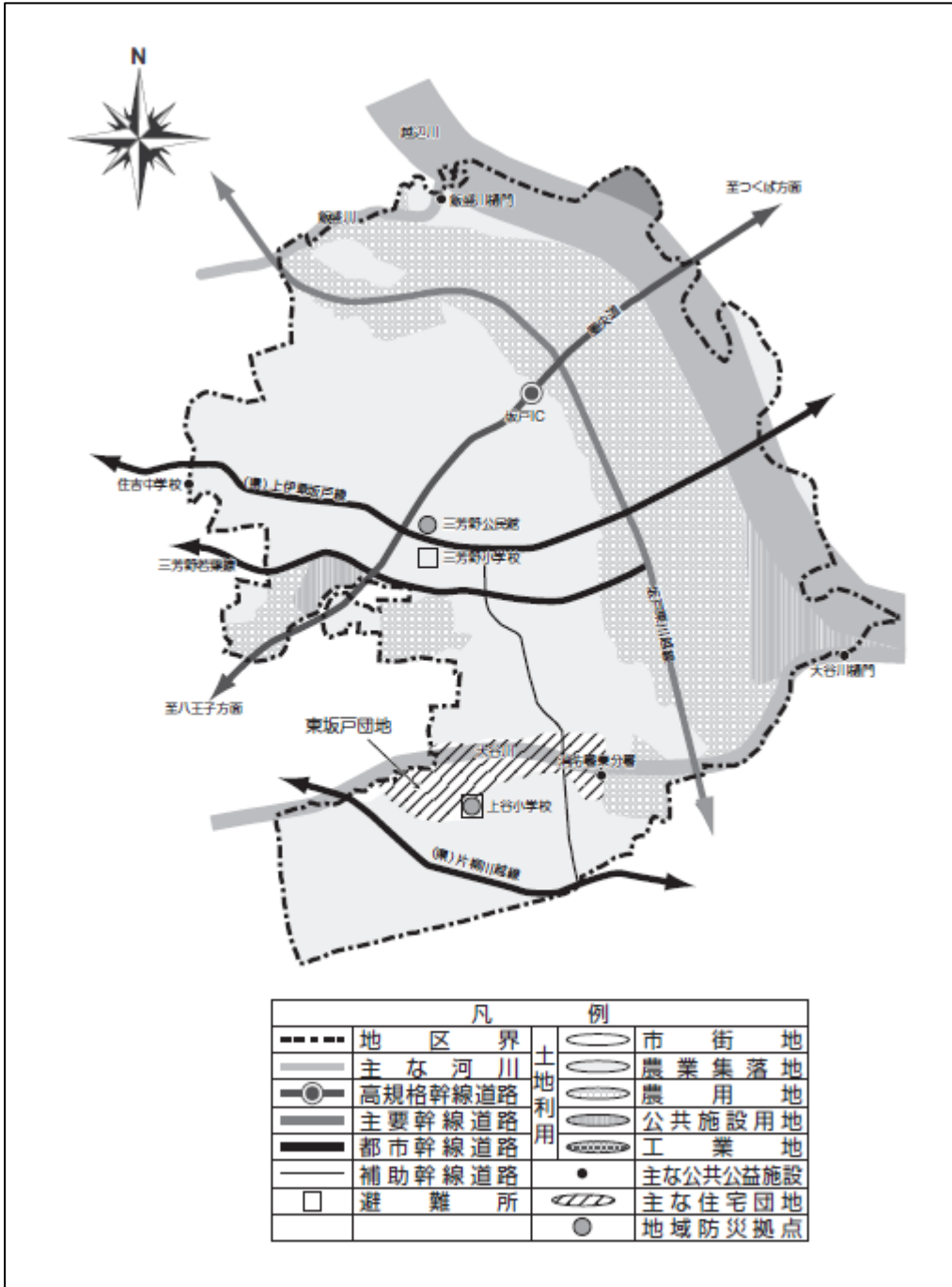
	2009年	2014年	2019年	2024年	2029年	2034年	2039年	2044年
15歳未満	1,301	1,233	1,109	972	842	735	669	649
15～64歳	6,572	5,749	5,138	4,895	4,705	4,451	4,004	3,577
65歳以上	1,815	2,327	2,829	2,893	2,787	2,637	2,632	2,596
高齢化率	18.7%	25.0%	31.2%	33.0%	33.4%	33.7%	36.0%	38.1%
合計	9,688	9,309	9,076	8,760	8,334	7,823	7,305	6,822

三芳野地区の人口推計(人)





⑩ 地域構想図(坂戸市都市マスタープランより)



## (2) 勝呂地区

### ① 位置と面積

勝呂地区は、市の北東部に位置し、東松山市、川島町及び川越市に接しており、越辺川が東松山市、川島町との境を流れています。

地区の区域は、石井、島田、赤尾、塚越、戸宮及び栄となり、面積は、約 887.8ha です。

### ② 土地利用

- ・市街化区域：約 70.2ha（石井土地区画整理事業区域）
- ・市街化調整区域：約 817.6ha
- ・農地：ほぼ中央部に田園が広く分布し、農用地に指定。
- ・集落：農地を取り囲むように広く点在しています。
- ・面的整備：石井土地区画整理事業：施行中（70.2ha）

### ③ 主要道路

- ・(主) 日高川島線、(県) 上伊草坂戸線、(県) 片柳川越線、片柳石井線

### ④ 主要河川

- ・一級河川：越辺川、飯盛川、準用河川：谷治川

### ⑤ 緑地

- ・大智寺、大宮住吉神社の社寺境内林や屋敷林が多く点在しています。

### ⑥ 主な都市公園等

- ・坂戸市民総合運動公園（10.19ha）、赤尾桜堤公園（0.35ha）

### ⑦ 都市計画道路の整備状況（平成 24 年 3 月 31 現在）

- ・整備済路線：北坂戸名細線、若葉台団地中央通線、石井中央通線、大智寺前通線
- ・整備中及び未整備路線：谷治川通線、坂戸東川越線、片柳石井線
- ・整備率：41.7%

## ⑧ 人口動向

人口が増加しています。2004年から2010年まで続いた都市計画法34条8の3（現34条の11）に基づき認められた市街化調整区域内の集落における事業者開発の影響があると考えられます。

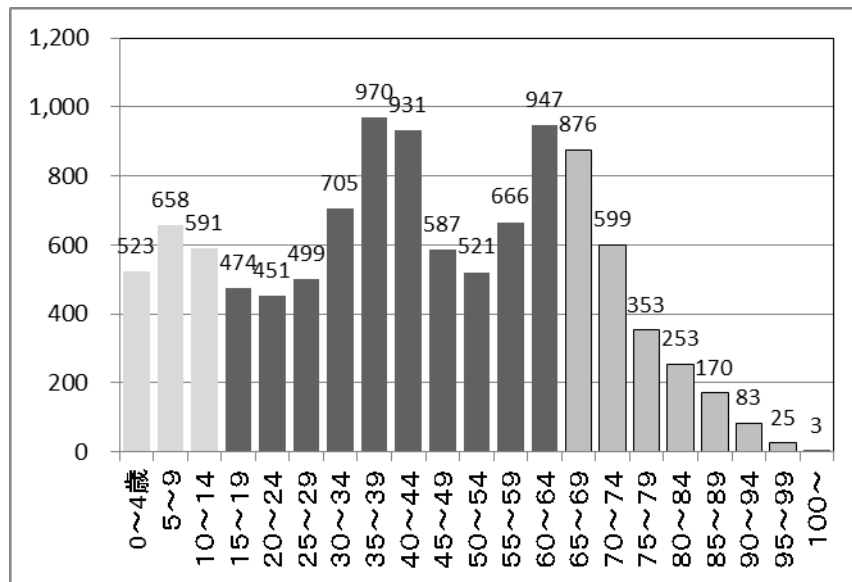
### 勝呂地区の人口動向

	人口(人)	人口増減	人口構成		
			15歳未満	15～64歳	65歳以上
合計	10,885	4.9%	16.3%	62.0%	21.7%

人口、構成は2014年1月1日現在、人口増減は2009年1月1日との比較

資料：埼玉県町(丁)字別人口調査

### 勝呂地区の人口構成(人、歳)



資料：埼玉県町(丁)字別人口調査 2014年1月1日現在

### ⑨ 施設の状況

地区で18施設があり、そのうち5つは、近隣向けの施設です。住吉中学校は三芳野地区からも利用があります。

市民総合運動公園（スポーツ・レクリエーション拠点の形成）、市民健康センター（周辺の行政文化機能の強化）などの市の中心的な施設があります。

#### 施設一覧

5 地区	12 地区	施設分類	施設名	住所
勝呂	勝呂	学校教育施設	勝呂小学校	石井 1800
			住吉中学校	塚越 114-1
		子育て支援施設	ほしぞらクラブ	石井 1759-1
		公民館・集会施設等	勝呂公民館	石井 1526
			石井団地集会所	石井 2334-8
			コミュニティセンター	石井 2327-5
		文化・スポーツ施設	歴史民俗資料館	石井 1800-6
			市民総合運動公園	石井 1550
		健康・福祉施設	市民健康センター	石井 2327-3
			休日急患診療所	石井 2327-3
			福祉センター	石井 2327-6
			ことぶき荘	赤尾 2149-1
			勝呂福祉作業所	石井 309-3
		市営住宅等	石井団地	石井 2334-2、8
			仮設住居	石井 2326
供給処理施設	東清掃センター	赤尾 2292		
その他行政施設	ワークプラザ	石井 2327-5		
その他	旧勝呂公民館分館	石井 354		

網掛けは近隣向け施設

## 都市マスタープランにおける公共施設への言及

・スポーツ・レクリエーション拠点の形成（市民総合運動公園）  
 体育館、プール、野球場、テニスコート、多目的運動場や公民館など、多様な市民利用施設が集積する市民総合運動公園は、スポーツ・レクリエーション拠点として施設機能の強化を図るとともに、拠点にふさわしい土地利用の誘導を図ります。

・市民健康センター周辺の行政文化機能の強化  
 各種市民利用施設が集積する市民健康センター周辺は、市役所周辺と並ぶ本市の行政文化拠点として、機能の強化を図るとともに、拠点にふさわしい土地利用の誘導を図ります。

・施行中の土地区画整理事業の推進  
 土地区画整理事業が実施されている石井地区においては、良好な住環境の形成に向け、地域住民等と協議を進めながら、事業の推進を図ります。

防災拠点の機能強化と防災意識の高揚

・水害や震災などの大規模災害に備えて、勝呂公民館は、地域防災拠点としての機能強化を図ります。勝呂小学校は、地域の避難所として、備蓄設備など施設の充実を図ります。

## 小学校区、中学校区、公民館区との関係

12 地区	小学校	中学校	公民館
勝呂	勝呂小、千代田小	住吉中、千代田中 (住吉中は三芳野地区も利用)	勝呂、千代田(石井地区が利用)

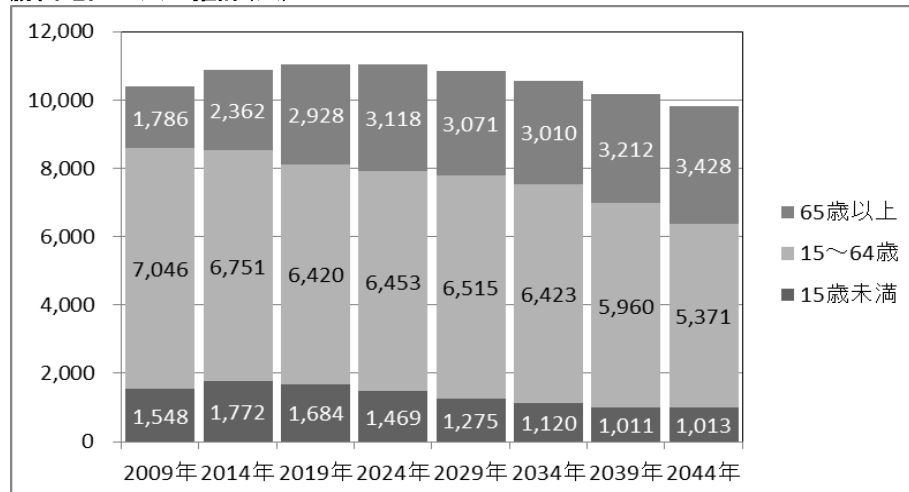
## ⑩ 人口推計

2024 年まで増加が続きますが、その後、減少に転じます。

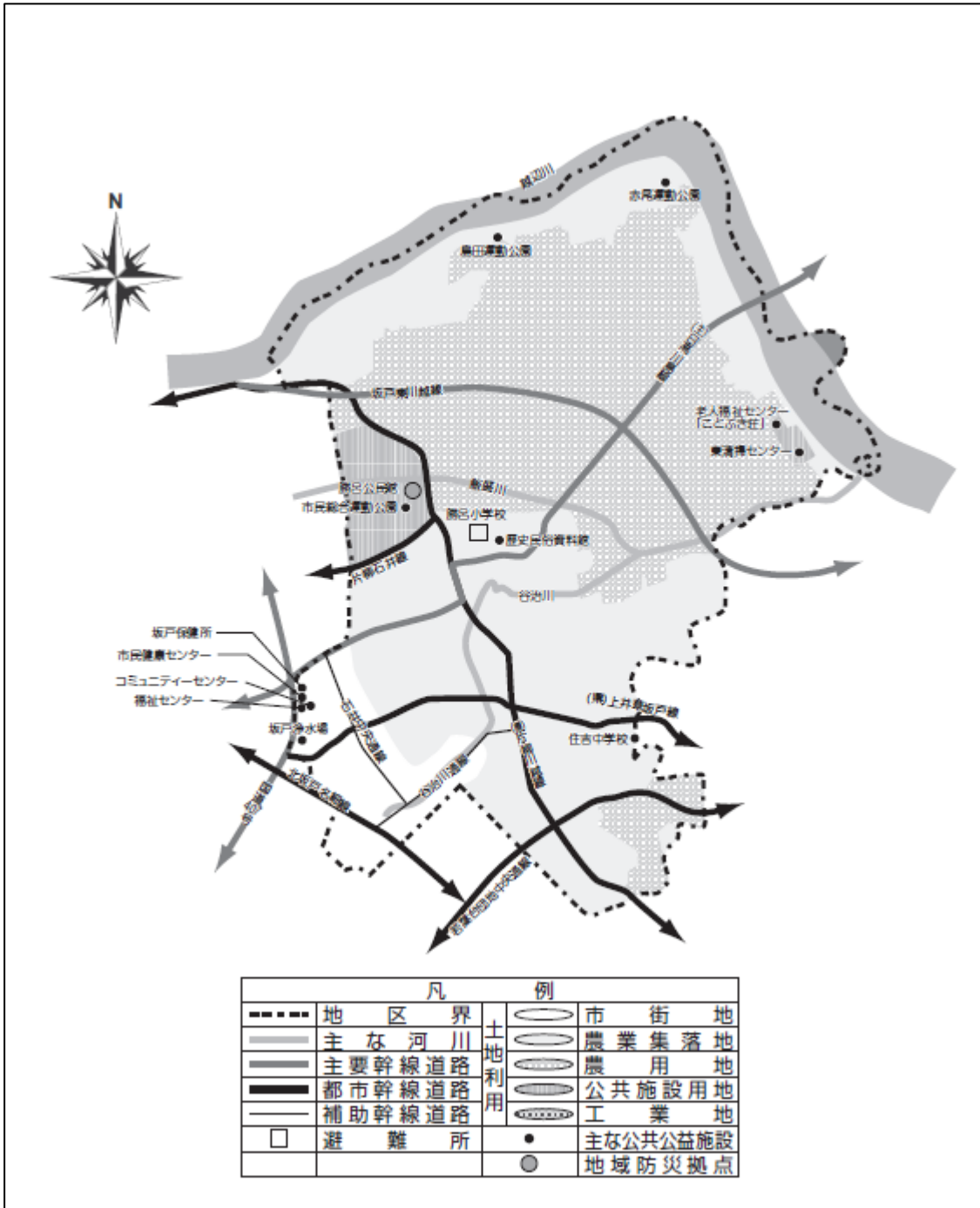
### 勝呂地区の人口推計(人)

	2009 年	2014 年	2019 年	2024 年	2029 年	2034 年	2039 年	2044 年
15 歳未満	1,548	1,772	1,684	1,469	1,275	1,120	1,011	1,013
15～64 歳	7,046	6,751	6,420	6,453	6,515	6,423	5,960	5,371
65 歳以上	1,786	2,362	2,928	3,118	3,071	3,010	3,212	3,428
高齢化率	17.2%	21.7%	26.5%	28.2%	28.3%	28.5%	31.5%	34.9%
合計	10,380	10,885	11,032	11,040	10,861	10,553	10,183	9,812

### 勝呂地区の人口推計(人)



⑪ 地域構想図(坂戸市都市マスタープランより)



### (3) 坂戸地区

#### ① 位置と面積

坂戸地区は、市の中央部に位置し、南は鶴ヶ島市、北は東松山市に接し、東武東上線坂戸、若葉、北坂戸の3駅を有し、ほぼ全域が市街地を形成しています。

地区の区域は、日の出町、本町、仲町、元町、花影町、三光町、中富町、泉町、緑町、南町、芦山町、薬師町、溝端町、末広町、伊豆の山町、鎌倉町、清水町、柳町、山田町、八幡、関間、千代田、坂戸、浅羽、浅羽野、粟生田、上吉田、片柳及び片柳新田となり、面積は、約987.6haです。

#### ② 土地利用

- ・市街化区域：ほとんどの区域
- ・市街化調整区域：北部、西部の一部の区域
- ・農地：北部（国道407号東側）の一部が農用地に指定。
- ・住宅団地：第一住宅団地（1973年完成、28ha、計画人口3,400人）、北坂戸団地（1974年完成、120ha、計画人口20,000人）、若葉台団地（1980年完成、40ha、計画人口6,800人）が立地。
- ・面的整備：土地区画整理事業：施行済（7地区、計350.1ha）、施行中（3地区、計93.1ha）、決定区域（2地区、計49.8ha）

#### ③ 主要道路

- ・関越道、国道407号、（主）日高川島線、（主）川越坂戸毛呂山線等

#### ④ 主要河川

- ・一級河川：高麗川、越辺川、飯盛川

#### ⑤ 緑地

- ・富士見緑地（0.71ha）、高麗川右岸環境側帯（2.59ha）
- ・その他、永源寺、休台寺等の社寺境内林が点在しています。

#### ⑥ 主な都市公園等

- ・近隣公園：溝端公園（2.36ha）、芦山公園（2.01ha）、稻荷久保公園（1.20ha）、千代田公園（2.88ha）、その他街区公園40ヶ所、都市緑地2ヶ所 など

#### ⑦ 都市計画道路の整備状況（平成24年3月31現在）

- ・整備済路線：新熊谷入間線、北坂戸名細線、若葉台団地中央通線、駅南通線、薬師上吉田線、芦山片柳線
- ・整備中及び未整備路線：中村上吉田線、中富片柳新田線、新川越坂戸毛呂山線、駅東通線、関間千代田線、片柳中央東通線、片柳中央西通線、坂戸東川越線、片柳石井線、共栄関間線
- ・整備率：79.4%

## ⑧ 人口動向

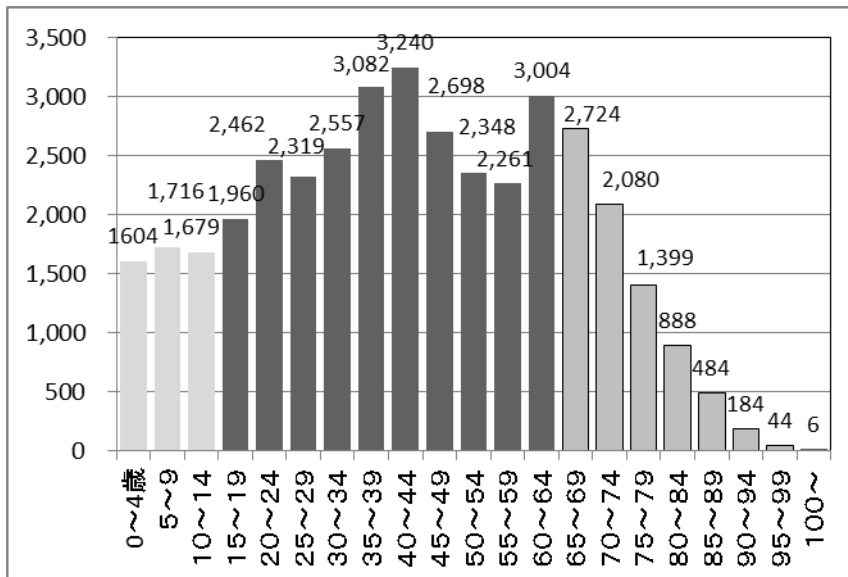
坂戸地区は、3 駅があり市街化地域であり、5 地区の中では、最大の人口を有しています。しかしながら、地区内の団地の人口は減少し、高齢化が進んでいます。

12 地区	人口(人)	人口増減	人口構成		
			15 歳未満	15～64 歳	65 歳以上
坂戸	38,044	1.8%	12.9%	66.9%	20.2%
北坂戸	14,684	▲7.8%	8.7%	60.2%	31.1%
第一住宅	3,840	▲2.9%	13.3%	53.3%	33.4%
若葉台	2,814	▲6.6%	8.1%	60.8%	31.1%
合計	58,703	▲1.3%	11.7%	64.2%	24.0%

人口、構成は 2014 年 1 月 1 日現在、人口増減は 2009 年 1 月 1 日との比較

資料: 埼玉県町(丁)字別人口調査

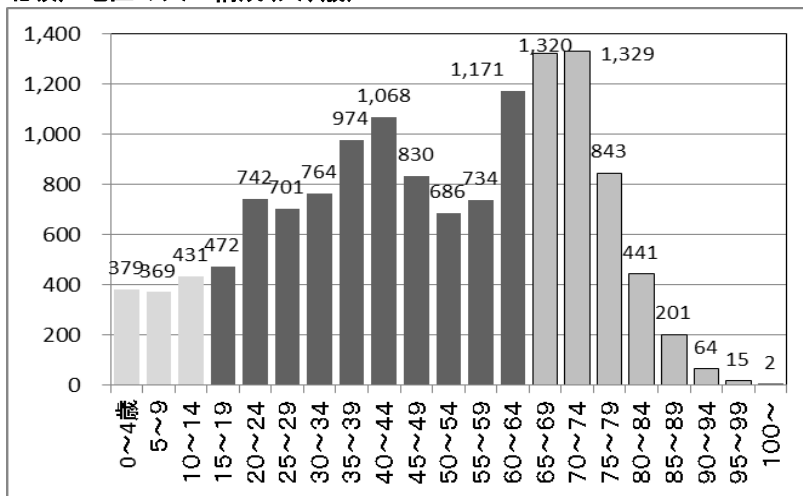
### 坂戸地区地区の人口構成(人、歳)



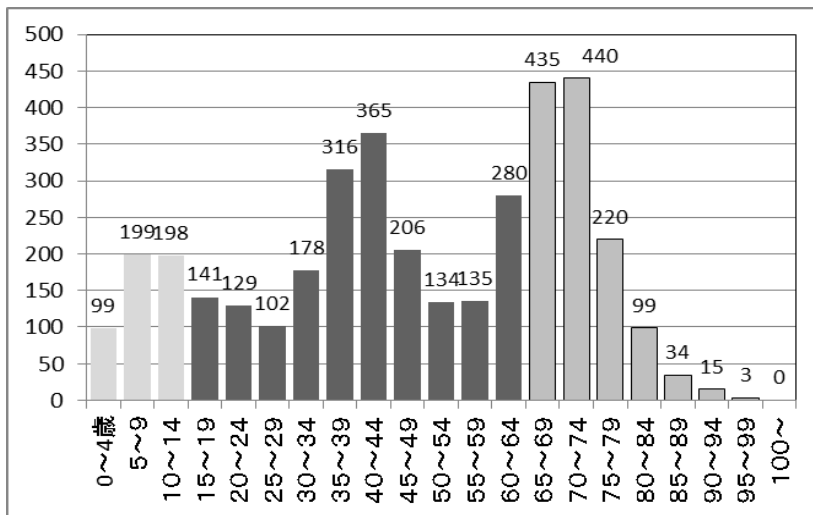
資料: 埼玉県町(丁)字別人口調査 2014 年 1 月 1 日現在



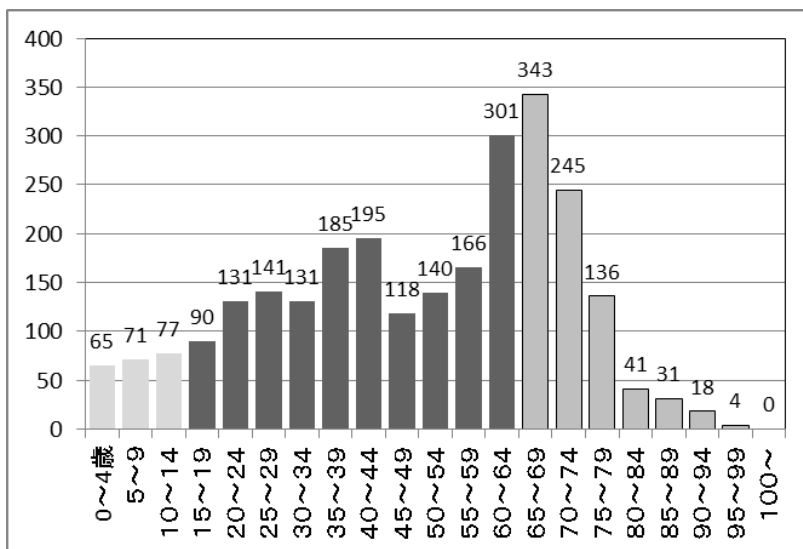
北坂戸地区の人口構成(人、歳)



第一住宅地区の人口構成(人、歳)



若葉台地区の人口構成(人、歳)



資料:埼玉県町(丁)字別人口調査 2014年1月1日現在

### ⑨ 施設の状況

地区で54施設があり（坂戸地区33施設、北坂戸地区14施設、若葉台地区5施設、第一住宅地区2施設）、各団地でも近隣施設は充実しています。市庁舎や中央図書館、文化会館など、市の中心となる施設が集まっています。

ただし、旧北坂戸中学（跡地でエコタウン事業を展開）、旧北坂戸幼稚園（空き施設となっている）のように、利用されなくなった施設もあります。

#### 施設一覧

5 地区	12 地区	施設分類	施設名	住所
坂戸	坂戸	学校教育施設	浅羽野小学校	浅羽 810
			千代田小学校	千代田 2-17-5
			泉小学校	泉町 3-28-7
			片柳小学校	片柳 501
			坂戸中学校	千代田 1-3-1
			浅羽野中学校	浅羽 753-1
			桜中学校	泉町 3-25-8
		子育て支援施設	坂戸保育園	元町 21-13
			わんぱくクラブ	千代田 2-30-7
			風の子クラブ	片柳 531-1
			たけのこクラブ	花影町 25-21
		文化・スポーツ施設	環境学館いずみ	泉町 3-25-1
			中央図書館	仲町 1-23
			坂戸市文化会館	元町 17-1
		公民館・集会施設等	中央公民館	千代田 1-2-3
			浅羽野公民館	浅羽 779-4
			坂戸駅前集会施設	日の出町 16-11-201
			粟生田集会所	泉町 2-676-1
			千代田二丁目 2 区集会所	千代田 2-6-74
			千代田団地集会所	千代田 2-28-13
			駅南公園管理事務所兼集会所	緑町 7-20
			関間集会所	関間 3-8-9
			千代田中央集会所	千代田 2-8-70
			元町集会所	元町 18
			防災施設兼仲町集会所	仲町 9-12
		防災施設兼南町集会所	南町 27-2	
		市営住宅等	関間団地	関間 196-1
			引揚者住宅	山田町 5-5
		庁舎等	市役所庁舎	千代田 1-1-1
		供給処理施設	清掃センター	泉町 2-26
		その他行政施設	勤労女性センター	千代田 1-1-22
		その他	若葉晴れやかトイレ	関間 4-17-1
坂戸駅南北自由通路	日の出町 1-1			

網掛けは近隣向け施設

5 地区	12 地区	施設分類	施設名	住所
坂戸	北坂戸	学校教育施設	末広幼稚園	末広町 7-5
			坂戸小学校	薬師町 1650
			北坂戸小学校	伊豆の山町 17-1
			教育センター	伊豆の山町 17-1
		子育て支援施設	溝端保育園	溝端町 5-3
			薬師保育園	薬師町 6-3
			はらっぱクラブ	伊豆の山町 1-1
			にこにこクラブ	薬師町 31-5
			坂戸児童センター	芦山町 23
		第二にこにこクラブ	薬師町 31-6	
		公民館・集会施設等	北坂戸公民館	伊豆の山町 17-54
		文化・スポーツ施設	文化施設オルモ	芦山町 1-2
		その他	駅前晴れやかトイレ	末広町 1
	旧北坂戸幼稚園		伊豆の山町 12	
	若葉台	学校教育施設	南小学校	千代田 4-8-1
			千代田中学校	千代田 4-3-1
		子育て支援施設	千代田保育園	千代田 4-13-1
			千代田児童センター	千代田 4-12-17
		公民館・集会施設等	千代田公民館	千代田 4-12-6
	第一住宅	公民館・集会施設等	第一住宅公園管理事務所兼 集会所	柳町 12-1
庁舎等		区画整理事務所	柳町 2341-1	

網掛けは近隣向け施設

#### 都市マスタープランにおける公共施設への言及

- ・災害対策本部として位置づけられている市役所については、都市防災の拠点として機能強化を図ります。
- ・水害や震災などの大規模災害に備えて、坂戸市文化会館・中央公民館・北坂戸公民館・千代田公民館・浅羽野公民館・県立坂戸ろう学園は、地域防災拠点としての機能強化を図ります。
- ・小・中学校は地域の避難所として、備蓄設備など施設の充実を図ります。

小学校区、中学校区、公民館区との関係

12 地区	小学校	中学校	公民館
坂戸	浅羽野小	浅羽野中	浅羽野
	坂戸小、浅羽野小	坂戸中、浅羽野中	
	坂戸小	坂戸中	中央
	千代田小		
	坂戸小、片柳小	坂戸中、桜中	
	片柳小	桜中	
	坂戸小、千代田小	坂戸中	千代田
	千代田小		
	南小		
	千代田小	坂戸中、千代田中	
	南小	千代田中	
	泉小	桜中	北坂戸
	北坂戸小、片柳小		
	北坂戸	坂戸小	坂戸中
泉小		桜中	
片柳小			
北坂戸小			
第一住宅	坂戸小	坂戸中	中央
	千代田小	千代田中	
若葉台	南小	千代田中	千代田

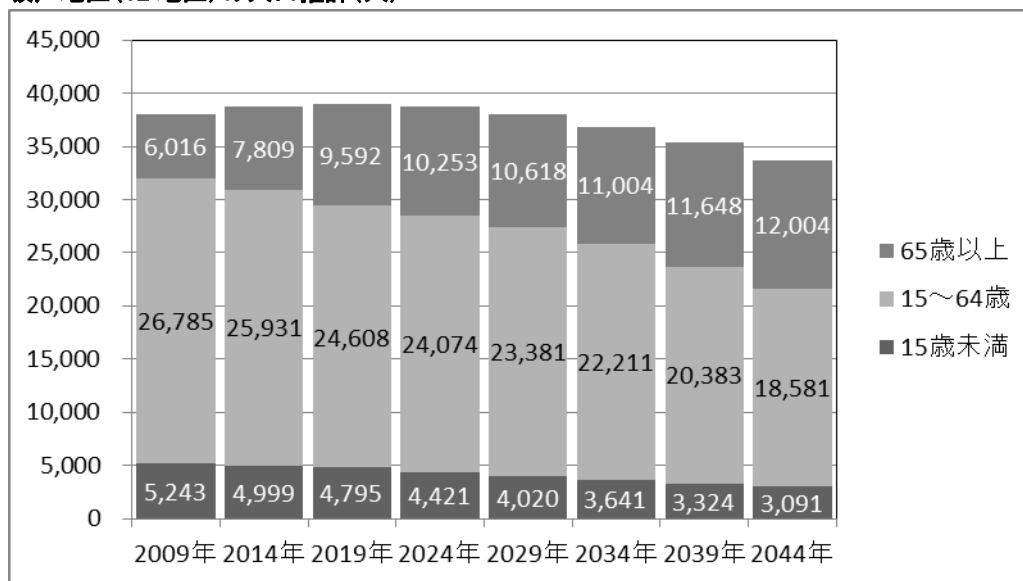
## ⑩ 人口推計

地区内の団地の高齢化と人口減少が顕著であり、団地の人口減少が大きく影響します。

### 坂戸地区(12地区)の人口推計(人)

	2009年	2014年	2019年	2024年	2029年	2034年	2039年	2044年
15歳未満	5,243	4,999	4,795	4,421	4,020	3,641	3,324	3,091
15～64歳	26,785	25,931	24,608	24,074	23,381	22,211	20,383	18,581
65歳以上	6,016	7,809	9,592	10,253	10,618	11,004	11,648	12,004
高齢化率	15.8%	20.2%	24.6%	26.5%	27.9%	29.9%	32.9%	35.6%
合計	38,044	38,739	38,995	38,748	38,019	36,856	35,355	33,676

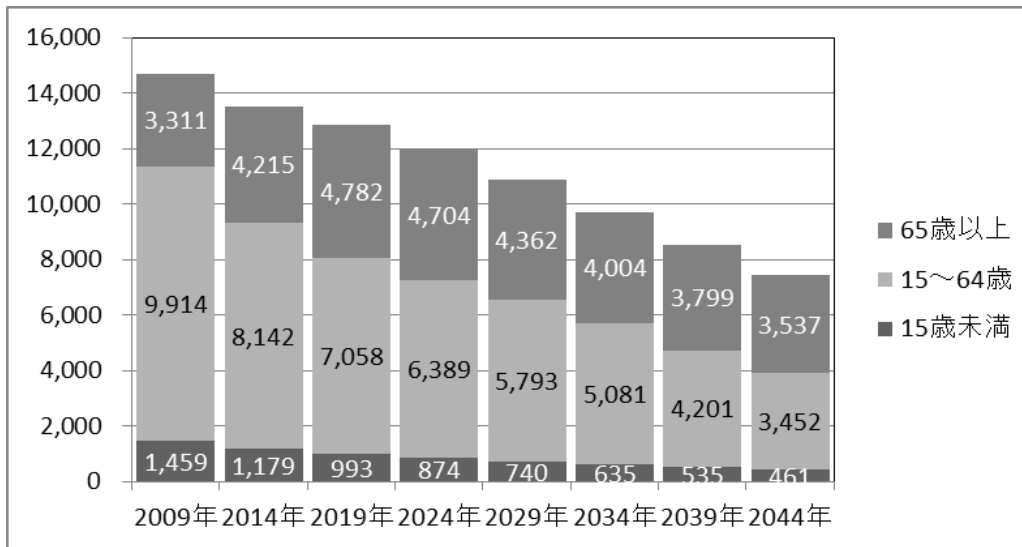
### 坂戸地区(12地区)の人口推計(人)



### 北坂戸地区の人口推計(人)

	2009年	2014年	2019年	2024年	2029年	2034年	2039年	2044年
15歳未満	1,459	1,179	993	874	740	635	535	461
15～64歳	9,914	8,142	7,058	6,389	5,793	5,081	4,201	3,452
65歳以上	3,311	4,215	4,782	4,704	4,362	4,004	3,799	3,537
高齢化率	22.5%	31.1%	37.3%	39.3%	40.0%	41.2%	44.5%	47.5%
合計	14,684	13,536	12,833	11,967	10,895	9,720	8,535	7,450

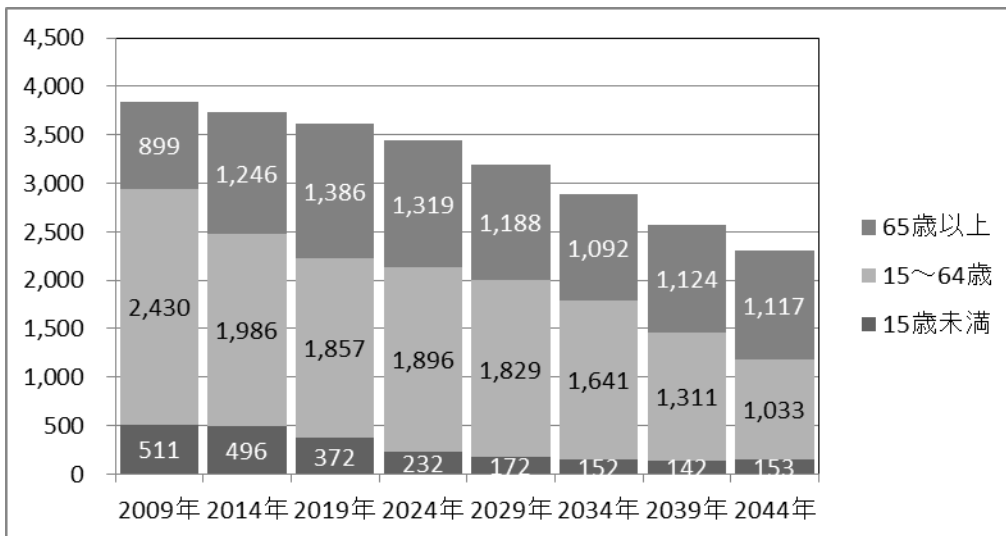
北坂戸地区の人口推計(人)



第一住宅地区の人口推計(人)

	2009年	2014年	2019年	2024年	2029年	2034年	2039年	2044年
15歳未満	511	496	372	232	172	152	142	153
15～64歳	2,430	1,986	1,857	1,896	1,829	1,641	1,311	1,033
65歳以上	899	1,246	1,386	1,319	1,188	1,092	1,124	1,117
高齢化率	23.4%	33.4%	38.3%	38.3%	37.3%	37.9%	43.6%	48.5%
合計	3,840	3,728	3,615	3,447	3,189	2,885	2,577	2,303

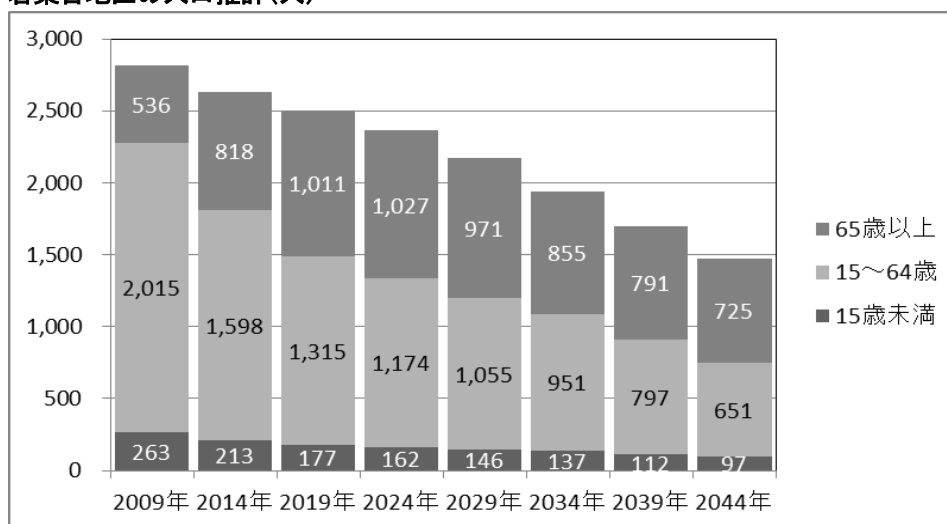
第一住宅地区の人口推計(人)



### 若葉台地区の人口推計(人)

	2009年	2014年	2019年	2024年	2029年	2034年	2039年	2044年
15歳未満	263	213	177	162	146	137	112	97
15～64歳	2,015	1,598	1,315	1,174	1,055	951	797	651
65歳以上	536	818	1,011	1,027	971	855	791	725
高齢化率	19.0%	31.1%	40.4%	43.5%	44.7%	44.0%	46.5%	49.2%
合計	2,814	2,629	2,503	2,363	2,172	1,943	1,700	1,473

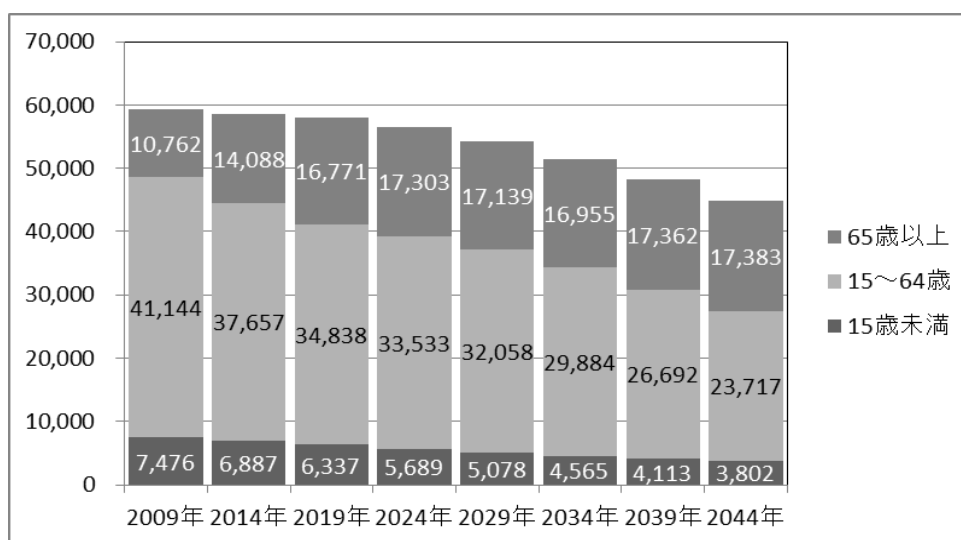
### 若葉台地区の人口推計(人)



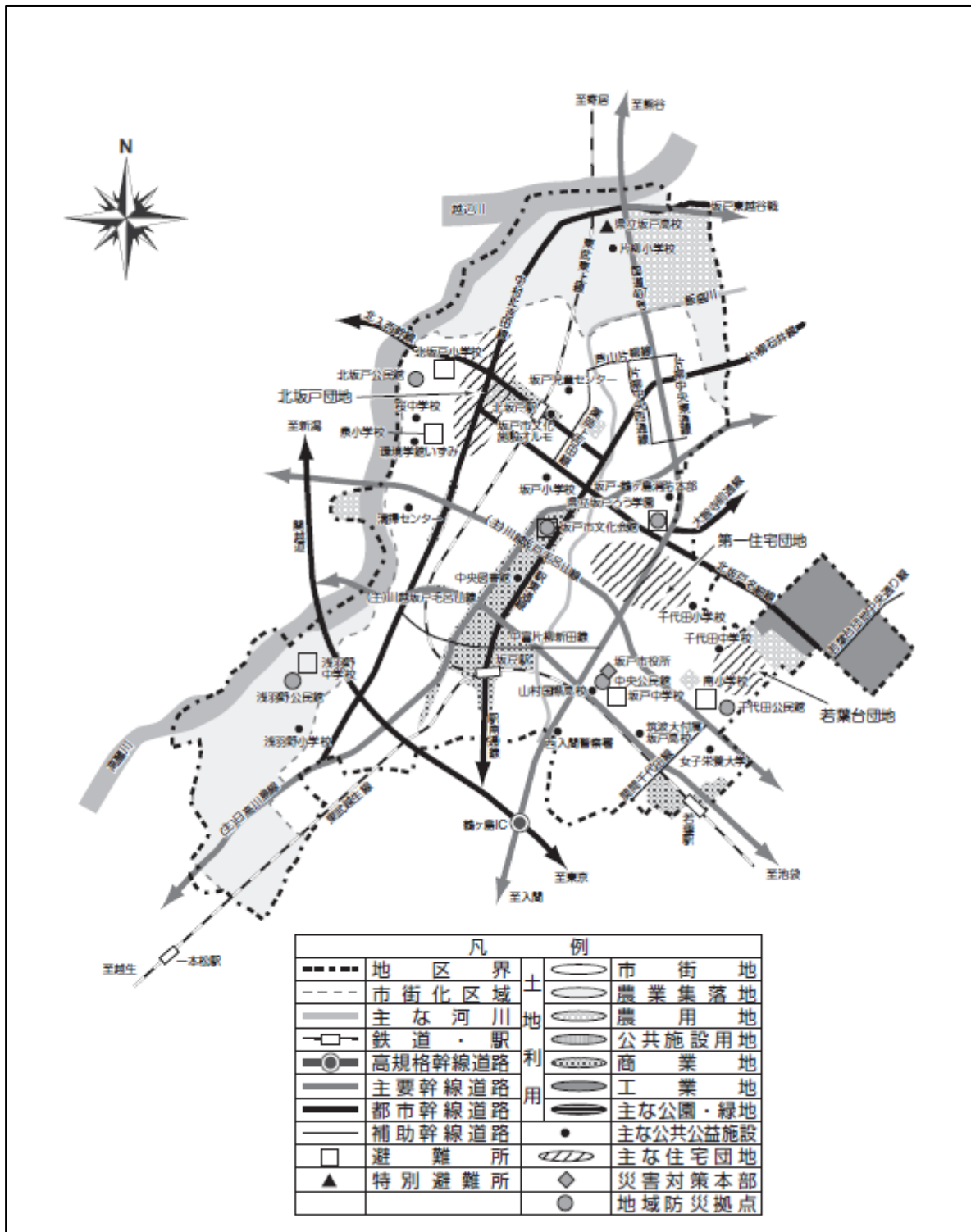
### 坂戸地区(5地区)の人口推計(人)

	2009年	2014年	2019年	2024年	2029年	2034年	2039年	2044年
15歳未満	7,476	6,887	6,337	5,689	5,078	4,565	4,113	3,802
15～64歳	41,144	37,657	34,838	33,533	32,058	29,884	26,692	23,717
65歳以上	10,762	14,088	16,771	17,303	17,139	16,955	17,362	17,383
高齢化率	18.1%	24.0%	28.9%	30.6%	31.6%	33.0%	36.0%	38.7%
合計	59,382	58,632	57,946	56,525	54,275	51,404	48,167	44,902

### 坂戸地区(5地区)の人口推計(人)



①地域構想図(坂戸市都市マスタープランより)





## (4) 入西地区

### ① 位置と面積

入西地区は、市の西部に位置し、北は東松山市、鳩山町、西は毛呂山町に接し、越辺川が東松山市、鳩山町との境を、高麗川が地区の南縁部を流れています。また、地区の中央部は、良好な市街地が形成されつつあります。

地区の区域は、新堀、堀込、小山、善能寺、竹之内、長岡、北浅羽、今西、金田、沢木、東和田、新ヶ谷、戸口、中里、塚崎、北峰、北大塚及びにっさい花みず木となり、面積は、約717.9haです。

### ② 土地利用

- ・市街化区域：約119.3ha（にっさい花みず木）
- ・市街化調整区域：約598.6ha
- ・農地：東部及び北部に広く分布し、農用地に指定。
- ・集落：市街地周辺に点在している。
- ・面的整備：坂戸入西特定土地区画整理事業：施行済（119.3ha）

### ③ 主要道路

- ・関越道、(主)川越坂戸毛呂山線、(県)ときがわ坂戸線、北入西幹線、入西赤沼線

### ④ 主要河川

- ・一級河川：高麗川、越辺川、葛川

### ⑤ 緑地

- ・北浅羽桜堤公園（2.64ha）
- ・その他、三福寺、大福寺等の社寺境内林や屋敷林が多く点在しています。

### ⑥ 主な都市公園等

- ・近隣公園：入西公園（2.00ha）、東和田運動公園（2.53ha）、北入西運動公園（1.70ha）など

### ⑦ 都市計画道路の整備状況（平成24年3月31現在）

- ・整備済路線：入西環状線、入西中央線、入西せせらぎ通り線
- ・整備中及び未整備路線：新川越坂戸毛呂山線、入西赤沼線
- ・整備率：89.9%

## ⑧ 人口の動向

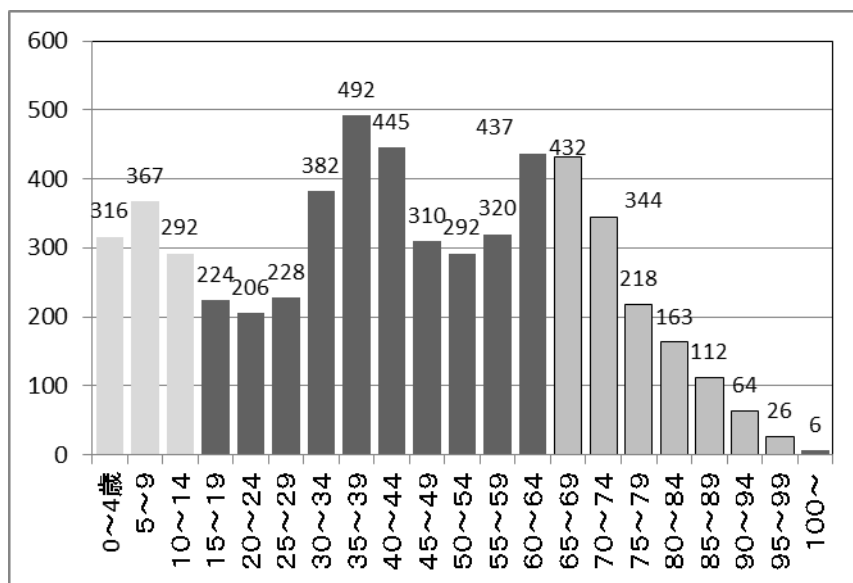
5 地区の中で、最も人口増加率が高く、若い地区です。につきさい花みず木地区の開発及び人口の流入が、65 歳人口の比率を低下させていると考えられます。また、入西地区の人口増加は、2004 年から 2010 年まで続いた都市計画法 34 条 8 の 3 (現 34 条の 11) に基づき認められた市街化調整区域内の集落における事業者開発の影響があると考えられます

12 地区	人口(人)	人口増減	人口構成		
			15 歳未満	15~64 歳	65 歳以上
入西	5,676	9.3%	17.2%	58.8%	24.0%
につきさい花みず木	5,371	25.3%	27.0%	63.8%	9.2%
合計	11,047	16.6%	21.9%	61.2%	16.8%

人口、構成は 2014 年 1 月 1 日現在、人口増減は 2009 年 1 月 1 日との比較

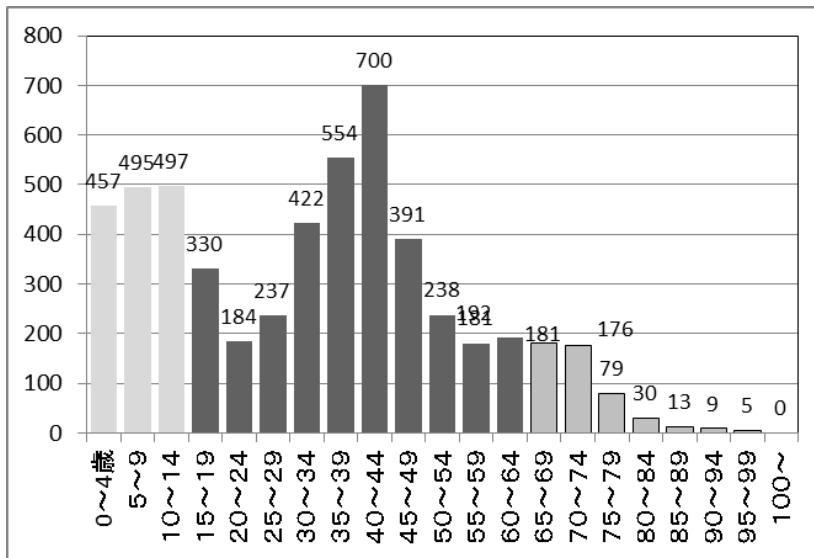
資料: 埼玉県町(丁)字別人口調査

### 入西地区の人口構成(人、歳)



資料: 埼玉県町(丁)字別人口調査 2014 年 1 月 1 日現在

### につさい花みず木地区の人口構成(人、歳)



資料:埼玉県町(丁)字別人口調査 2014年1月1日現在

### ⑨ 施設の状況

6施設がありますが、人口の増加に伴う、施設サービスの増加が求められています。平成25年度に入西公民館の廃止とともに、入西地域交流センターが開設され、平成26年度に防災施設兼入西花みず木集会所が開設されました。

#### 施設一覧

5地区	12地区	施設分類	施設名	住所
入西	入西	学校教育施設	入西小学校	新堀 265
		子育て支援施設	ちびっこ・第二ちびっこクラブ	新堀 381-1
		公民館・集会施設等	入西地域交流センター	新堀 159
	防災施設兼入西花みず木集会所		につさい花みず木 4-18	
	につさい花みず木	健康・福祉施設	健康増進施設	につさい花みず木 1-3
		供給処理施設	西清掃センター	につさい花みず木 1-5

網掛けは近隣向け施設

### 都市マスタープランにおける公共施設への言及

防災拠点の機能強化と防災意識の高揚

- ・ 水害や震災などの大規模災害に備えて、入西公民館・サンテさかどは、地域防災拠点としての機能強化を図ります。
- ・ 入西小学校・サンテさかどは、地域の避難所として、備蓄設備など施設の充実を図ります。
- ・ 防災訓練や防災教育を通じて市民の防災意識の高揚を図るとともに、自主防災組織の活動を支援します。
- ・ 公益施設の設置に向けた関係機関への要請

人口の増加に伴い、医療施設などの公益施設の設置について、関係機関に要請していきます。

### 小学校区、中学校区、公民館区との関係

12 地区	小学校	中学校	公民館
入西	入西小	若宮中 (若宮中は大家地区から も通学)	入西
にっさい花みず木			

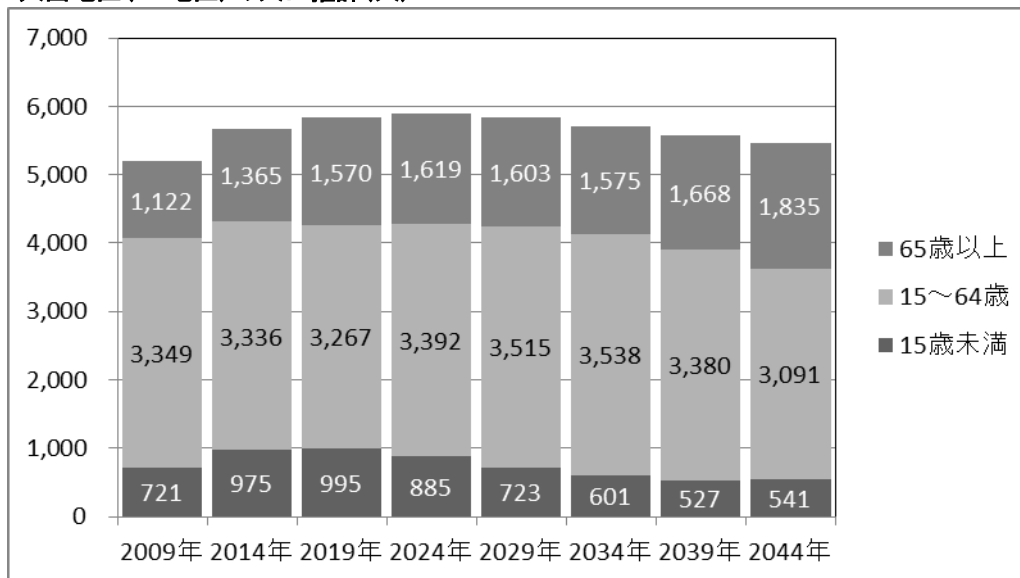
### ⑩ 人口推計

にっさい花みず木地区（計画人口 9,300 人）の人口増加が顕著です。ただし、0～14 歳人口は、2014 年がピークとなります。2044 年になっても高齢化率は地区全体として 30%以下の推計です。

#### 入西地区(12 地区)の人口推計(人)

	2009 年	2014 年	2019 年	2024 年	2029 年	2034 年	2039 年	2044 年
15 歳未満	721	975	995	885	723	601	527	541
15～64 歳	3,349	3,336	3,267	3,392	3,515	3,538	3,380	3,091
65 歳以上	1,122	1,365	1,570	1,619	1,603	1,575	1,668	1,835
高齢化率	21.6%	24.0%	26.9%	27.5%	27.4%	27.6%	29.9%	33.6%
合計	5,192	5,676	5,832	5,896	5,841	5,714	5,575	5,467

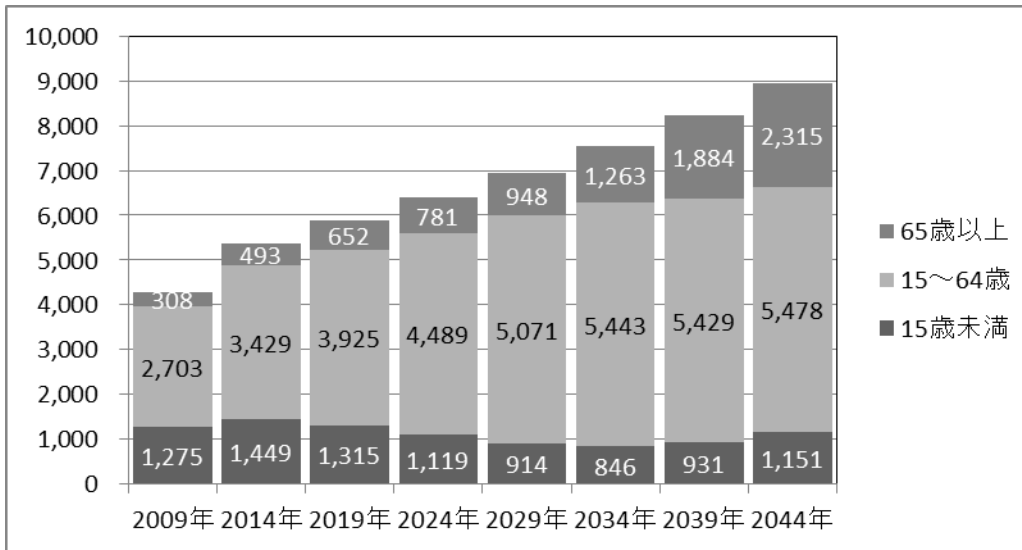
#### 入西地区(12 地区)の人口推計(人)



#### にっさい花みず木地区の人口推計(人)

	2009 年	2014 年	2019 年	2024 年	2029 年	2034 年	2039 年	2044 年
15 歳未満	1,275	1,449	1,315	1,119	914	846	931	1,151
15～64 歳	2,703	3,429	3,925	4,489	5,071	5,443	5,429	5,478
65 歳以上	308	493	652	781	948	1,263	1,884	2,315
高齢化率	7.2%	9.2%	11.1%	12.2%	13.7%	16.7%	22.9%	25.9%
合計	4,286	5,371	5,892	6,389	6,933	7,552	8,244	8,944

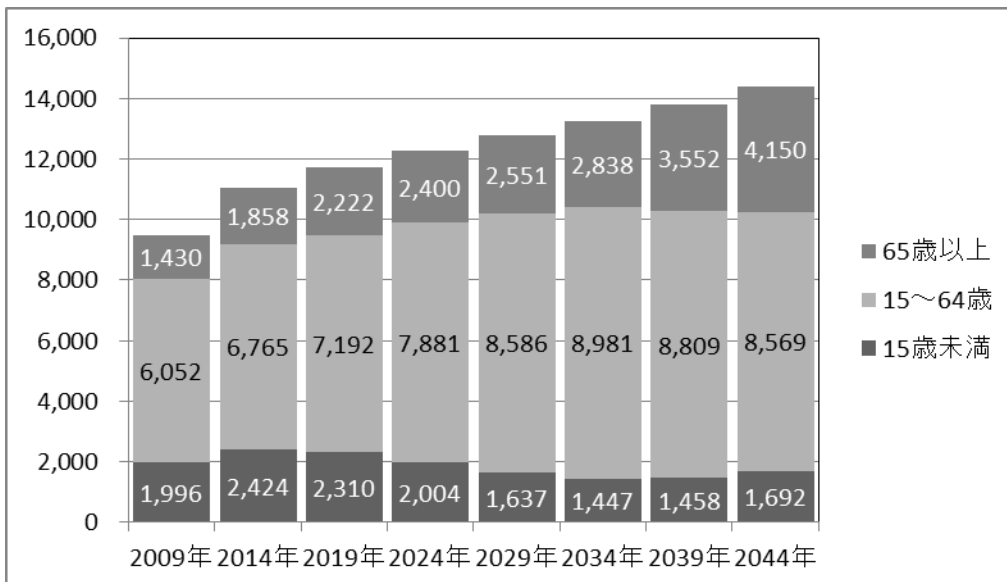
につきい花みず木地区の人口推計(人)



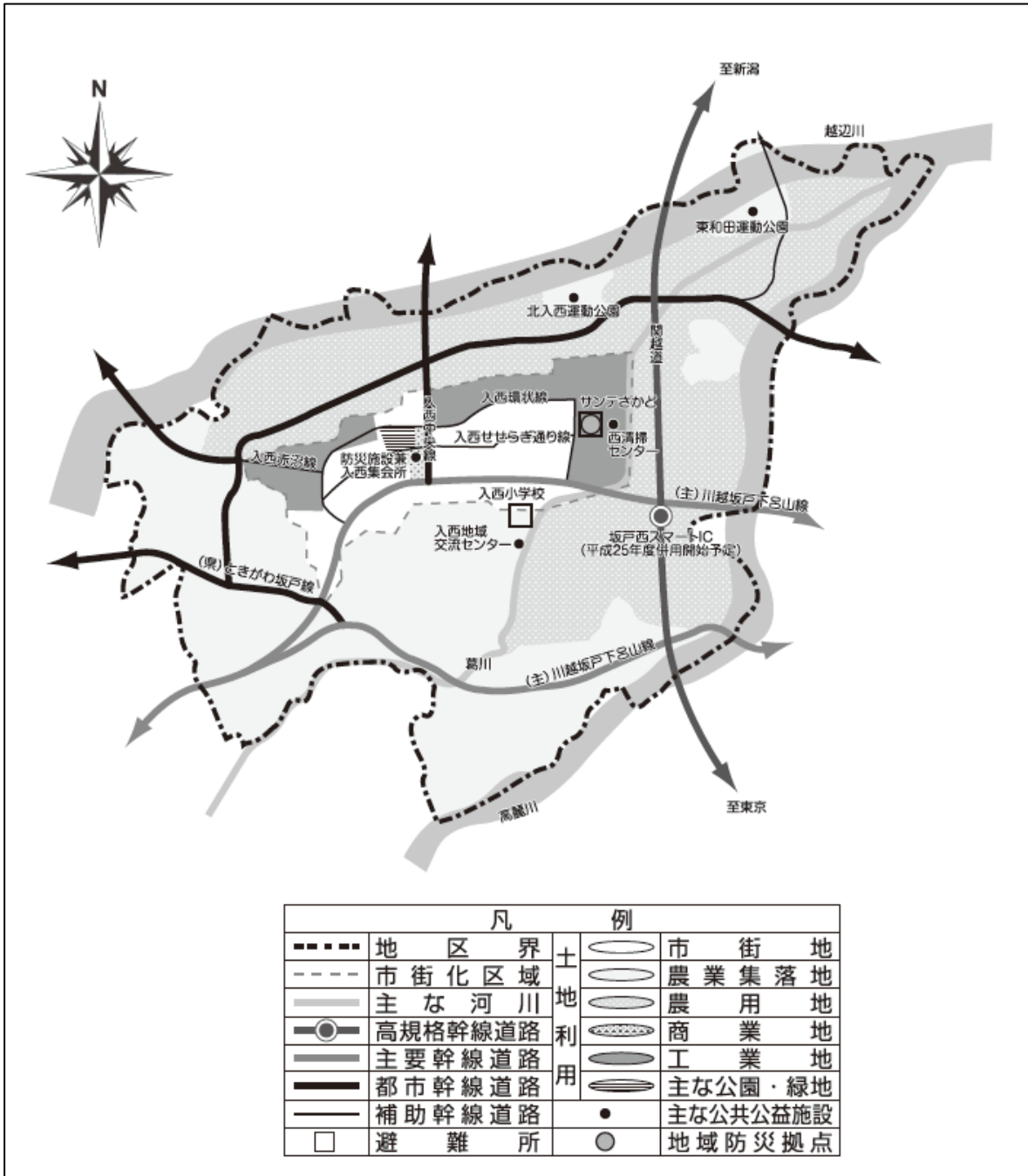
入西地区(5地区)の人口推計(人)

	2009年	2014年	2019年	2024年	2029年	2034年	2039年	2044年
15歳未満	1,996	2,424	2,310	2,004	1,637	1,447	1,458	1,692
15～64歳	6,052	6,765	7,192	7,881	8,586	8,981	8,809	8,569
65歳以上	1,430	1,858	2,222	2,400	2,551	2,838	3,552	4,150
高齢化率	15.1%	16.8%	19.0%	19.5%	20.0%	21.4%	25.7%	28.8%
合計	9,478	11,047	11,724	12,285	12,774	13,266	13,819	14,411

入西地区(5地区)の人口推計(人)



⑪ 地域構想図(坂戸市都市マスタープランより)



## (5) 大家地区

### ① 位置と面積

大家地区は、市の最西端に位置し、東南は鶴ヶ島市、日高市、西は毛呂山町に接し、東武越生線西大家駅を有し、高麗川が地区中央部を流れています。

地区の区域は、森戸、多和目、四日市場、厚川、萱方、欠ノ上、成願寺、けやき台、西坂戸及び鶴舞となり、面積は、約 690.7ha です。

### ② 土地利用

- ・市街化区域：鶴舞団地付近、西坂戸団地付近
- ・市街化調整区域：その他の区域
- ・農地：欠ノ上、森戸、多和目の一部が農用地に指定。
- ・集落：地区のほぼ全域に集落が点在しています。
- ・面的整備：西坂戸土地区画整理事業：施行済（7.1ha）

### ③ 主要道路

- ・（主）日高川島線、（県）川越越生線

### ④ 主要河川

- ・一級河川：高麗川、葛川

### ⑤ 緑地

- ・城山をはじめ社寺境内林や屋敷林が多く点在しています。

### ⑥ 主な都市公園等

- ・萱方運動公園（0.95ha）、西坂戸運動公園（1.49ha）、森戸運動公園（1.28ha） など

### ⑦ 都市計画道路の整備状況（平成 24 年 3 月 31 現在）

- ・整備中及び未整備路線：一本松通り線
- ・整備率： 0.0%
- ・構想路線：（仮）新川越越生線

### ⑧ 人口の状況

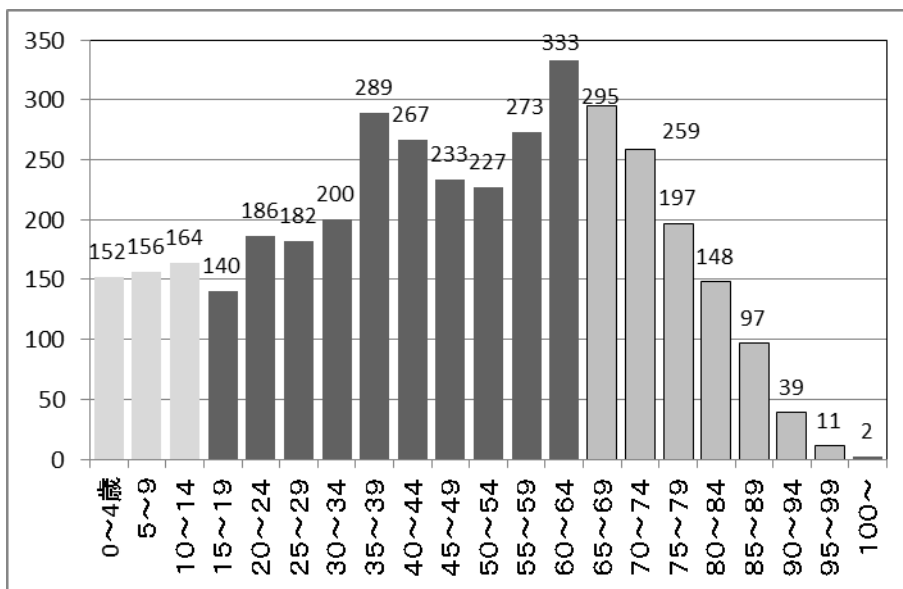
市内で最も高齢化の進んでいる地区です。団地の高齢化と人口減少が地区全体に影響しています。

12 地区	人口(人)	人口増減	人口構成		
			15 歳未満	15～64 歳	65 歳以上
大家	3,850	4.7%	12.3%	60.5%	27.2%
西坂戸	4,629	▲6.4%	8.1%	55.3%	36.6%
鶴舞	2,717	▲7.2%	8.0%	51.8%	40.2%
合計	11,196	▲4.4%	9.5%	56.3%	34.2%

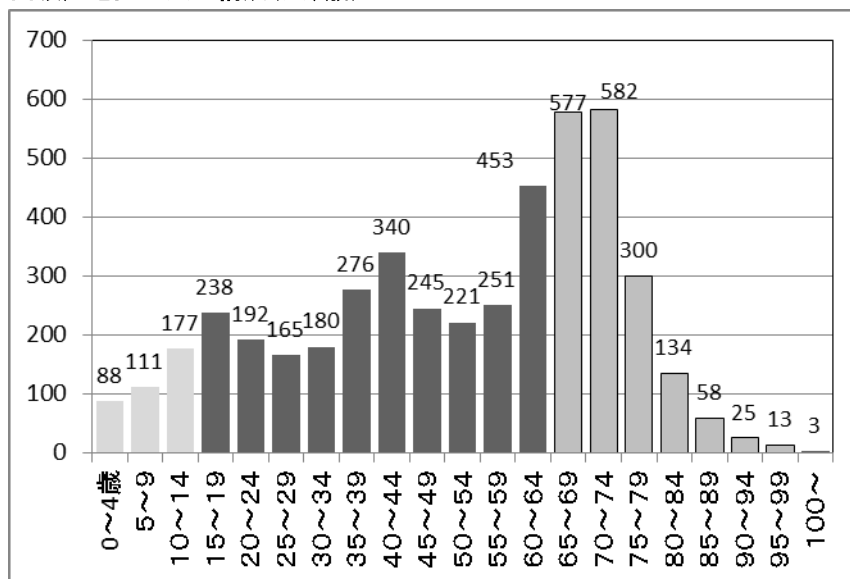
人口、構成は 2014 年 1 月 1 日現在、人口増減は 2009 年 1 月 1 日との比較

資料: 埼玉県町(丁)字別人口調査

#### 大家地区の人口構成(人、歳)



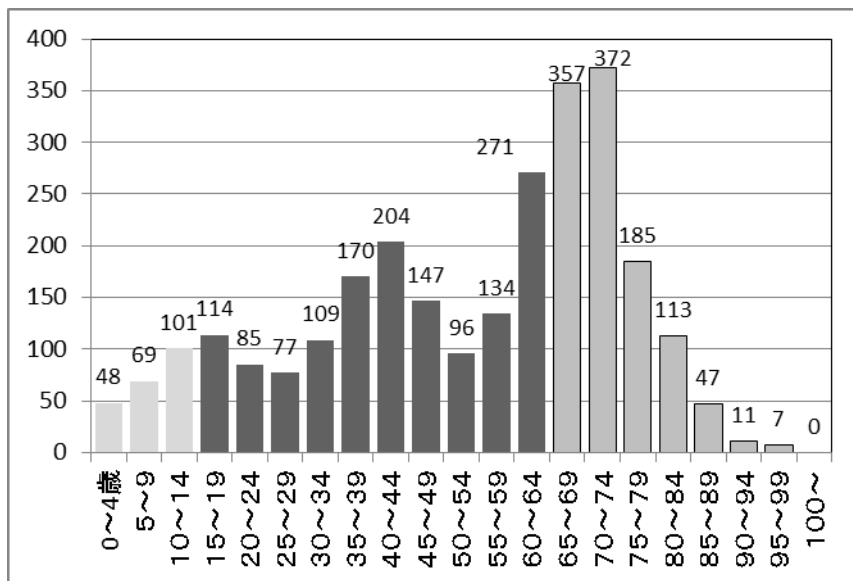
#### 西坂戸地区の人口構成(人、歳)



資料: 埼玉県町(丁)字別人口調査 2014 年 1 月 1 日現在



鶴舞地区の人口構成(人、歳)



資料: 埼玉県町(丁)字別人口調査 2014年1月1日現在

⑨ 施設の状況

17施設があり、近隣施設も充実しています。

施設一覧

大家	大家	学校教育施設	大家小学校	森戸 449-1
			若宮中学校	成願寺 327-2
			城山中学校	多和目 788
		子育て支援施設	大家児童センター	厚川 238-1
		公民館・集会施設等	大家公民館	森戸 445
			厚川第2集会所	成願寺 511
		健康・福祉施設	城山荘	多和目 1441
		市営住宅等	森戸団地	森戸 539-2
	その他	旧大家公民館分館	森戸 449-3	
	西坂戸	学校教育施設	城山小学校	西坂戸 5-20-1
		子育て支援施設	城山保育園	西坂戸 1-22-1
			なかよしクラブ	西坂戸 4-16-3
		公民館・集会施設等	城山公民館	西坂戸 5-34-1
			西坂戸集会所	西坂戸 3-1-9
		健康・福祉施設	城山福祉作業所	西坂戸 4-16-52
	その他	旧農協西坂戸支店	西坂戸 3-2-1	
	鶴舞	公民館・集会施設等	鶴舞集会所	鶴舞 1-8-11

網掛けは近隣向け施設

## 都市マスタープランにおける公共施設への言及

防災拠点の機能強化と防災意識の高揚

- ・水害や震災などの大規模災害に備えて、大家公民館・若宮中学校・城山中学校・城山公民館は、地域防災拠点としての機能強化を図ります。
- ・大家小学校・城山小学校・若宮中学校・城山中学校は地域の避難所として、備蓄設備など施設の充実を図ります。

## 小学校区、中学校区、公民館区との関係

12 地区	小学校	中学校	公民館
大家	大家小	若宮中 (若宮中は入西地区からも利用)	大家
	城山小	城山中	城山
西坂戸	城山小	城山中	城山
鶴舞	浅羽野小 (浅羽野小は坂戸地区からも利用)	浅羽野中 (浅羽野中は坂戸地区からも利用)	浅羽野
	大家小		大家

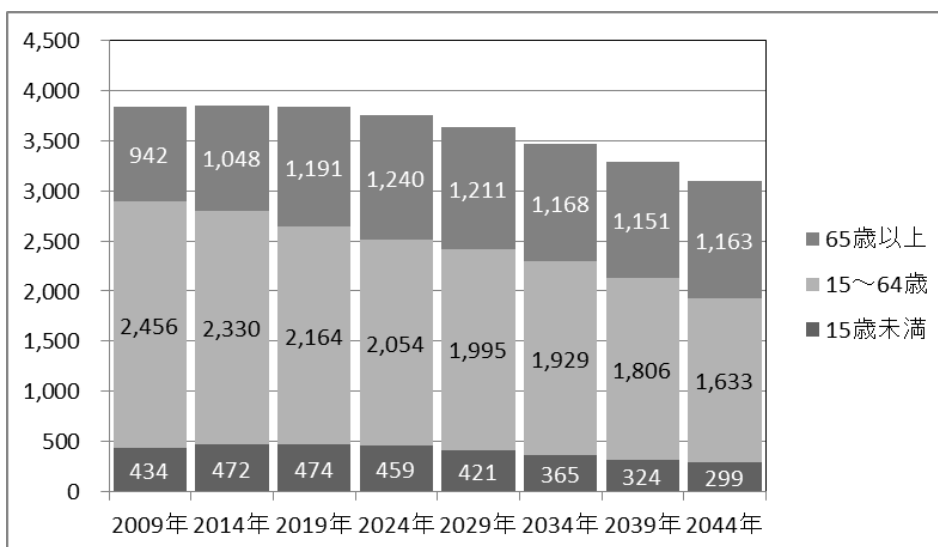
## ⑩ 人口推計

団地の高齢化・人口減少が激しく、地域全体としての減少率、高齢化率の上昇に影響しています。

### 大家地区(12地区)の人口推計(人)

	2009年	2014年	2019年	2024年	2029年	2034年	2039年	2044年
15歳未満	434	472	474	459	421	365	324	299
15～64歳	2,456	2,330	2,164	2,054	1,995	1,929	1,806	1,633
65歳以上	942	1,048	1,191	1,240	1,211	1,168	1,151	1,163
高齢化率	24.6%	27.2%	31.1%	33.0%	33.4%	33.7%	35.1%	37.6%
合計	3,832	3,850	3,829	3,753	3,627	3,462	3,281	3,095

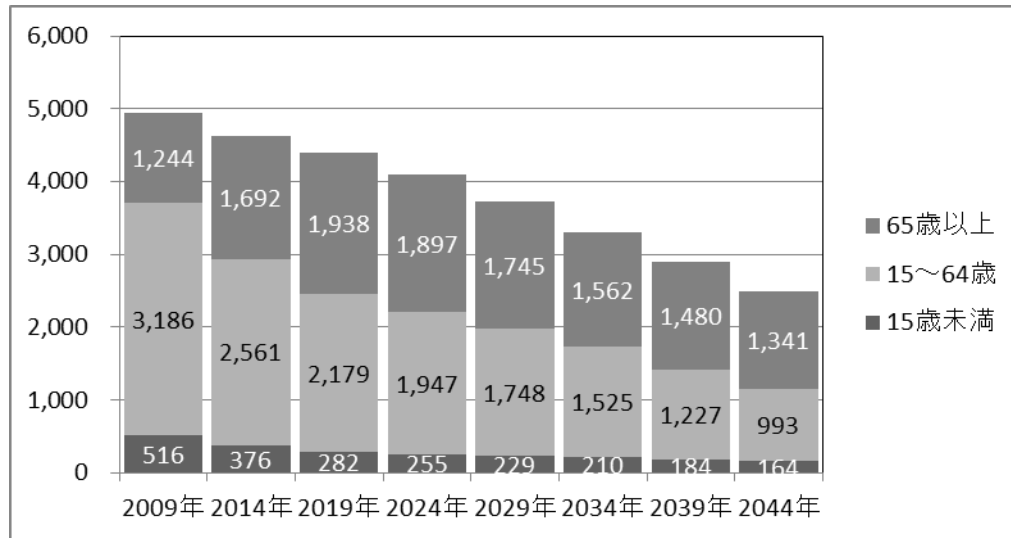
### 大家地区(12地区)の人口推計(人)



西坂戸地区の人口推計(人)

	2009年	2014年	2019年	2024年	2029年	2034年	2039年	2044年
15歳未満	516	376	282	255	229	210	184	164
15～64歳	3,186	2,561	2,179	1,947	1,748	1,525	1,227	993
65歳以上	1,244	1,692	1,938	1,897	1,745	1,562	1,480	1,341
高齢化率	25.2%	36.6%	44.1%	46.3%	46.9%	47.4%	51.2%	53.7%
合計	4,946	4,629	4,399	4,099	3,722	3,297	2,891	2,498

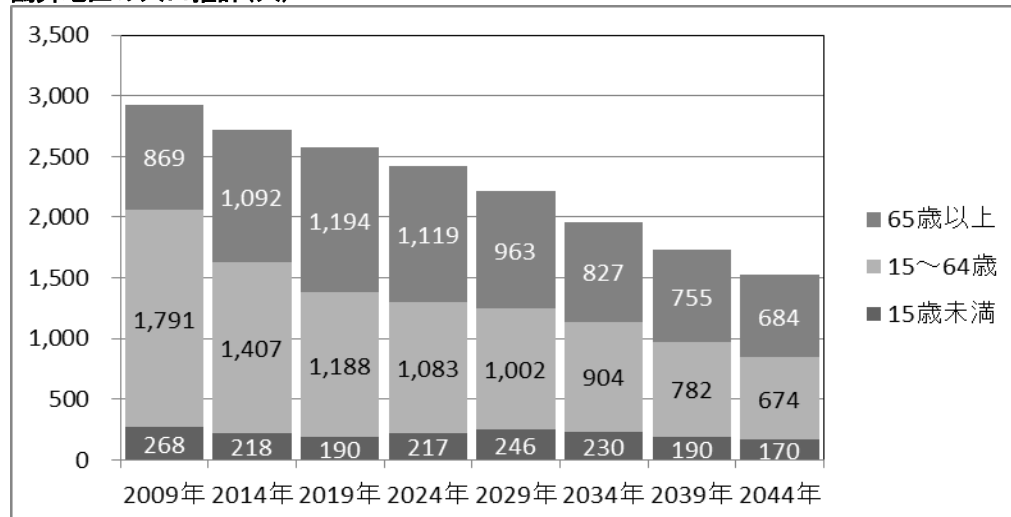
西坂戸地区の人口推計(人)



鶴舞地区の人口推計(人)

	2009年	2014年	2019年	2024年	2029年	2034年	2039年	2044年
15歳未満	268	218	190	217	246	230	190	170
15～64歳	1,791	1,407	1,188	1,083	1,002	904	782	674
65歳以上	869	1,092	1,194	1,119	963	827	755	684
高齢化率	29.7%	40.2%	46.4%	46.3%	43.6%	42.2%	43.7%	44.8%
合計	2,928	2,717	2,572	2,419	2,211	1,961	1,727	1,528

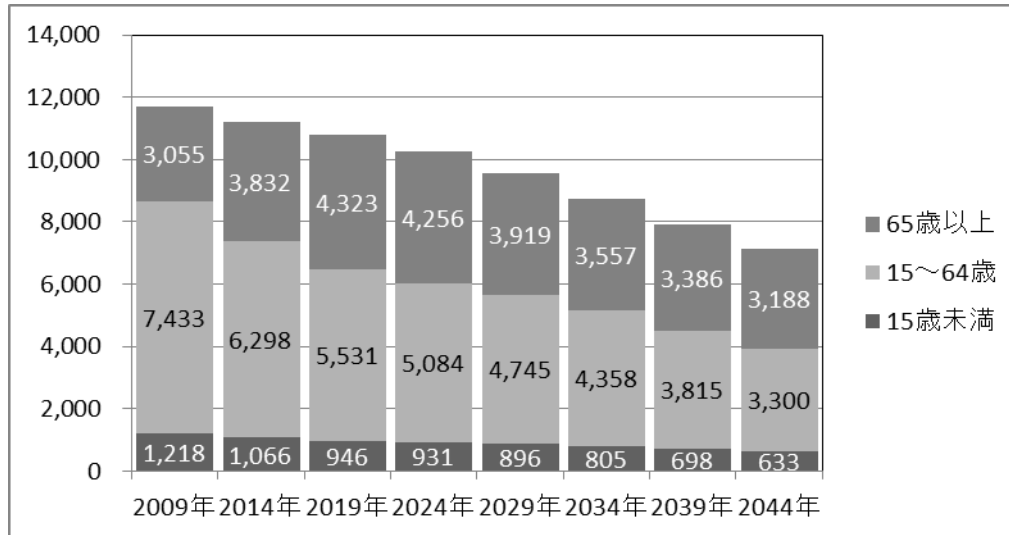
鶴舞地区の人口推計(人)



大家地区(5地区)の人口推計(人)

	2009年	2014年	2019年	2024年	2029年	2034年	2039年	2044年
15歳未満	1,218	1,066	946	931	896	805	698	633
15～64歳	7,433	6,298	5,531	5,084	4,745	4,358	3,815	3,300
65歳以上	3,055	3,832	4,323	4,256	3,919	3,557	3,386	3,188
高齢化率	26.1%	34.2%	40.0%	41.4%	41.0%	40.8%	42.9%	44.8%
合計	11,706	11,196	10,800	10,271	9,560	8,720	7,899	7,121

大家地区(5地区)の人口推計(人)



⑪ 地域構想図(坂戸市都市マスタープランより)

