

広報さかど

Sakado

2

2022

No.1239

浅羽野小学校の児童が好きな場所 「浅羽ビオトープ」

県内有数の野鳥観察スポットで、辺りから鳥の声が聞こえる中、自然に囲まれた遊歩道を歩くと心が癒されます。冬には川の水が凍った様子も見られ、色々な発見がある素敵な場所です。

※令和3年度の表紙は、市内小学生へのアンケート「学校・学区内の好きな場所」の中から選択

まん延防止等重点措置 適用中

2月28日(月)まで**公共施設を休館**しています

お断り

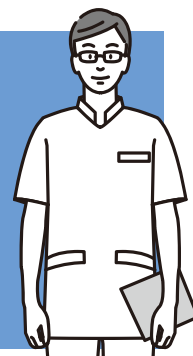
新型コロナウイルスの影響で、紙面に掲載したイベント等は、中止又は内容が変更になる場合があります。

最新情報は市ホームページ
をご覧ください。



新型コロナウイルス ワクチン接種

問 市民健康センター ☎ 284・1621



始まります!

3回目 2・3月の集団接種

日程	予約開始	時間	予約枠
2月 19日(土) 2月 20日(日) 2月 26日(土) 2月 27日(日) 3月 5日(土) 3月 6日(日) 3月 19日(土) 3月 20日(日)	2月 4日(金) 9時～	土曜日 14時～17時	土曜日 各135人
3月 12日(土) 3月 13日(日) 3月 26日(土) 3月 27日(日)		日曜日 9時～12時 13時30分 16時30分	日曜日 各270人
	2月 17日(木) 9時～		
	3月 4日(金) 9時～		

※4月以降の集団接種の日程は、3月号でお知らせします。

使用するワクチン	モデルナ社製ワクチン
場 所	市民健康センター (石井2327-3) ※入西地域交流センターから場所が変更になります。
対 象	1・2回目接種でファイザー社製ワクチン又はモデルナ社製ワクチンを接種した方 ※上記の2つのワクチンは交互接種が認められています。
接種当日の持ち物	<ul style="list-style-type: none"> ・事前に記入した接種券付予診票 (対象となる方から順次発送します) ・本人確認書類 (マイナンバーカード、運転免許証、被保険者証等いずれか1点) ・接種済証
そ の 他	市民健康センターへ市民バスが運行していますので、ご利用ください。 集団接種用時刻表は、市内公共施設に置いてあります。

ワクチン予約方法

接種券付予診票を準備してください。



市予約システム



坂戸市新型コロナワクチン
接種コールセンター



聴覚障害の方向け
FAX 284・3939

0570・066・001 (ナビダイヤル)

受付時間 9時～17時



3回目 個別接種実施医療機関

使用するワクチン

ファイザー社製ワクチン又はモデルナ社製ワクチン

ワクチン	○：ファイザー社製のみ取扱い	●：モデルナ社製のみ取扱い	◎：どちらも取扱い
受入体制	○：当該医療機関で1、2回目接種を行った方	●：当該医療機関で1、2回目接種を行った方及びかかりつけ患者	◎：誰でも可 無印：かかりつけ患者のみ
電話	○：医療機関で電話受付	●：坂戸市コールセンターで電話受付	◎：どちらも受付可
ネット	○：医療機関運用の予約システム	●：坂戸市運用の予約システム	◎：どちらも受付可

地区	医療機関名	ワクチン	受入体制	受付方法			予約電話番号	地区	医療機関名	ワクチン	受入体制	受付方法			予約電話番号
				窓口	電話	ネット						窓口	電話	ネット	
東部	小川医院	◎	◎	○	○		281・0839	北坂戸	松本内科・消化器クリニック	◎	●		●	●	0570・066・001
	若葉クリニック	◎	●		○		283・1611		あさひ整形外科・皮ふ科	◎	●		●	●	0570・066・001
	東坂戸クリニック	◎	●	○			—		明海大学歯学部付属 明海大学病院	◎	◎		●	●	0570・066・001
	早川医院	◎	●		○		282・1186		坂戸西診療所	◎	●		○	○	289・5111
	若葉病院	◎	◎		○		283・3633		シャロームにっさい医院	◎	●		●	●	0570・066・001
	広瀬内科クリニック	◎	○		○		283・3001		脳神経外科ブレインピア坂戸西	◎	◎		●	●	0570・066・001
	おがわこどもクリニック	◎	●		●	●	0570・066・001		伊利医院	◎	●	○	◎	●	281・0431
	坂戸中央クリニック	◎	●		○		283・2151		花水木こどもクリニック	◎	◎			○	—
	菅野病院	◎	◎	○	◎	◎	284・3025		町野皮ふ科	◎	◎		○	○	070・3195・2875
	田島内科小児科医院	◎	◎		◎	●	281・6722		かなざわクリニック	◎	◎		●	●	0570・066・001
坂戸	やまだクリニック	◎	●		○		288・7788	井上医院	○	●	○	○		287・0056	
	大野耳鼻咽喉科クリニック	◎	○		○		284・8734	よしなみ耳鼻科クリニック	◎			○		279・3387	
	小林内科医院	◎	◎	○	○		280・5700	厚友クリニック	●	◎			○	—	
	吉松医院	◎	◎	○	●	◎	0570・066・001	大西内科	○	●	○			—	
	根本整形外科医院	◎	◎	○	○		281・0018	若葉・さくらいクリニック	○		○	○		298・6875	
	渋谷こどもクリニック	◎	◎	○	◎	●	284・1881	川野医院	◎	●			○	—	
	守屋医院	◎	●	○	○		284・8586	若葉内科クリニック	○	◎	○	○		080・2074・4518	
	日の出内科クリニック	◎	●	○	○		288・3717	相良胃腸科	○	○		○		285・6511	
	栄クリニック	◎	●		○		227・6501	たちかわ脳神経外科クリニック	◎	○	○	○		279・1515	
	本町診療所	◎	●	○	○		283・0020	若葉こどもクリニック	◎	●		○		080・9861・6660	
北坂戸	南町クリニック	◎	●		○		289・3731	たわらクリニック	◎	●	○			—	
	坂戸中央病院	◎	◎		○		—	ヒロレディースクリニック	○	○		○		272・0164	
	Ai clinic	◎	●	○	○		277・5225	浦田クリニック	◎	◎		○		279・5880	
	岸田クリニック	◎	◎	○			—	高沢医院	◎	◎		○		286・0358	
	浅羽クリニック	◎	◎	○	●	●	0570・066・001	のぐち内科クリニック	◎	◎		●	●	0570・066・001	
	吉川クリニック	◎	◎	○	○		282・5002	関越病院	◎	●			○	—	
	丸山内科クリニック	◎	◎			○	—	鶴ヶ島池ノ台病院	◎	◎			○	—	
	坂戸内科医院	◎	●	○	○		284・6001	鶴ヶ島在宅医療診療所	◎	●		○		0570・02・5672*	
	松野記念クリニック	◎	●		○		289・8889	染井クリニック	◎	◎		●	●	0570・066・001	
	原田内科クリニック	◎	●	○	●	●	0570・066・001	しんまちクリニック	◎	◎		●	●	0570・066・001	
北坂戸クリニック	◎	●		○		281・6480	関越クリニック	○	●	○	○		286・7770		

* 鶴ヶ島在宅医療診療所の電話予約は鶴ヶ島市コールセンターで受付

令和4年2月時点

最新の情報は、市ホームページをご覧ください。坂戸市新型コロナワクチン接種コールセンター ☎0570・066・001 へお問合せください。

3月開始!

5歳～11歳へのワクチン接種



3月から、小児用ワクチンを使用して5歳～11歳の方へワクチン接種を開始する予定です。実施医療機関、予約方法などについては、接種券に案内を同封しますのでご確認ください。

ワクチン 小児用ファイザー社製ワクチン

接種回数 2回

接種間隔 3週間後に2回目

祝 成人式

1月9日(日)、市内7か所で成人式が開催され、新たな門出を迎えた新成人778名が出席しました。ご成人おめでとうございます。



周りの人を幸せに

人生の一つの節目である20歳を迎え、自分がこうして生きていられるのは、たくさんの人の支えがあったからだと改めて実感しました。「当たり前」のことに感謝を忘れずに、周りの人を幸せにできる人間を目指していきたいと考えています。

一昨年から世界情勢が変わり、新たな常識も増えた世の中になってきました。これから先、やりたくてもできないことも出てくると思います。その中でも、自分にできることには全力を尽くし、悔いのない人生を歩んでいけたらと考えています。



本間 絵梨奈さん

写真提供 市民カメラマン

市川 武弘さん
佐藤 直裕さん

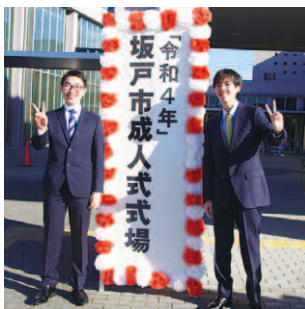
人見 繁夫さん
荘司 和則さん

池田 宏一さん
中庭 妙子さん

中島 光陽さん
内野 荷壇さん

平野 克洋さん

※撮影のときのみマスクを外しています。



人の役に立てるように

たくさんの人に支えられて成人を迎えることができました。本当に感謝しています。20年間の中で多くの人に助けていただいたことを忘れず、大人としての自覚を持ち節度を持って行動したいと思います。

また自分自身のことだけでなく、他者を思いやり困っている人を助けたり、人の役に立てたりする人間になれるよう日々努力し、人として一回りも二回りも成長していけるよう頑張りたいと思います。

令和5年(2023年)以降の
成人式の対象年齢・名称

民法の一部改正により、令和4年(2022年)4月1日から成年年齢が20歳から18歳に引き下げられることとなりますが、坂戸市では令和5年以降も現行どおり20歳になる方を対象に式典を開催します。また、成人式の名称は「^{はたち}二十歳のつどい」とします。

市内会場での

簡易な

市・県民税申告、確定申告受付

新型コロナウイルスの感染拡大を避けるため、

ご自宅からの申告をお願いします 問 課税課(内線275~279)



ご自宅からの申告方法



確定申告

- 1 スマホやパソコンで「確定申告書等作成コーナー」から作成してください。
- 2 マイナンバーカード又はID・パスワードある方 → e-Taxで送信
ない方 → 印刷して税務署へ郵送



市・県民税申告

課税課に郵送

令和3年度の申告実績と課税状況をもとに、1月下旬に発送しています。手引きに従い作成し、同封の返信用封筒をご利用ください。



申告会場に来場される方



マスク着用

申告者のみで来場をお願いします。



防寒対策

混雑状況により入場制限を行う場合があります。



混雑状況により、当日の受付ができない場合があります。



会場で検温を実施し、37.5度以上の方の入場はお断りします。



受付対象者

令和4年1月1日現在坂戸市にお住まいで、令和3年中に給与・公的年金等・営業・農業・不動産収入があった方

市内会場で受付できない申告

次の場合は、税務署で申告をお願いします。

- ◆ 国外在住の親族を扶養とする申告
- ◆ 土地や建物の売買に伴う譲渡所得の申告
- ◆ 青色申告
- ◆ 株式等の譲渡所得、先物取引の申告
- ◆ 配当所得の申告
- ◆ 雑損失の申告
- ◆ 総合課税の譲渡所得の申告
- ◆ 住宅借入金等特別控除ほか住宅関係の申告
- ◆ 令和2年分以前の申告

詳しくは ▶ 川越税務署 ☎235・9411



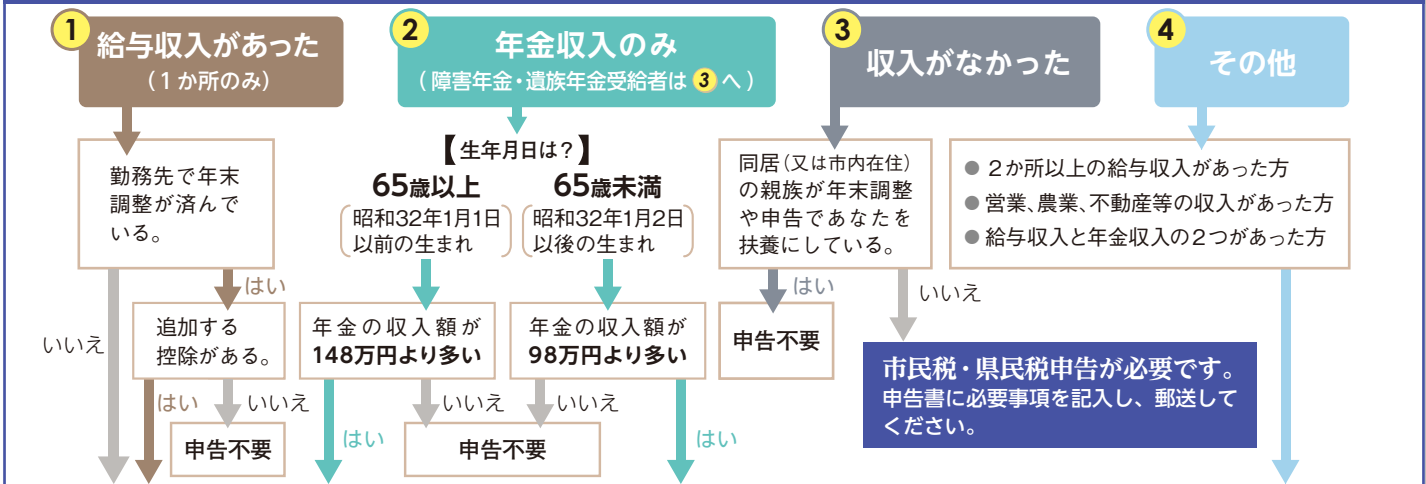
市内会場の申告に必要なもの

- 1 利用者識別番号が分かる書類 (取得済の方のみ) ※令和2年以降、市の会場で確定申告をした方は取得済です。
- 2 収入が分かる書類
 - 給与、公的年金、報酬等の収入があった方…源泉徴収票、支払調書
 - 営業・農業・不動産収入があった方…収支内訳書
- 3 各控除を受けるために必要な書類
 - 令和3年中に支払った国民健康保険料(料)、後期高齢者医療保険料、介護保険料、任意継続保険料及び国民年金保険料の控除証明書又は領収書
 - 生命保険料・地震保険料の控除証明書
 - 寄附金の証明書又は領収書
 - 本人又は被扶養者の障害者手帳、本人の学生証等
 - 医療費控除の明細書
- 4 筆記用具
- 5 予定納税をした方は、その額が分かる資料
- 6 マイナンバーが分かる書類
- 7 運転免許証等の顔写真付きの身分証明書

収支内訳書や医療費控除の明細書は、必ず事前に作成してから来場してください。

申告が必要かフローチャートで確認

この申告は令和3年1月～12月の生活状況に基づき行うものです



市民税・県民税申告又は所得税の確定申告が必要です※

「申告が必要※」に該当した方でも、以下の**全てに当てはまる場合は、市民税・県民税又は所得税の申告は不要です。**

- ① 前年中の収入が公的年金のみである。
- ② 公的年金の収入が400万円以下である。
- ③ 令和3年中に支払った国民健康保険税(料)、後期高齢者医療保険料及び介護保険料の全額が公的年金から引かれている。
- ④ 源泉徴収票に記載された控除内容のほかに追加する控除(配偶者、扶養、ひとり親、寡婦、障害者、医療費、生命保険料等)がない。



申告受付日程表

公共施設が休館中の場合でも、申告受付は実施します。

混雑緩和のため全ての対象地域で午前・午後の受付を指定しています。

※城山公民館、三芳野公民館は駐車場が狭いため、なるべく徒歩・自転車等でお越しください。
※各会場への電話による問合せはご遠慮ください。また、各会場のコピー機は使用できません。

各公民館

月日	曜	受付会場	対象地域・受付時間	
			9時～11時30分(開場8時30分)	13時～15時
2月10日	木	大家公民館	森戸、萱方、欠ノ上	四日市場、厚川、成願寺
2月14日	月		鶴舞1・2丁目	鶴舞3・4丁目
2月15日	火	城山公民館*	西坂戸2丁目	西坂戸1・3丁目
2月16日	水		多和目、西坂戸4丁目	けやき台、西坂戸5丁目
2月17日	木	三芳野公民館*	小沼、青木、東坂戸1丁目	東坂戸2丁目
2月18日	金		紺屋、横沼	中小坂
2月20日	日	勝呂公民館	地域指定なし	
2月21日	月		石井	石井
2月22日	火		赤尾、塚越、戸宮、栄	島田、片柳、片柳新田
2月24日	木		新堀、小山、にっさい花みず木1～3丁目	堀込、にっさい花みず木4～8丁目
2月25日	金	入西地域交流センター	善能寺、竹之内、長岡、沢木、東和田、戸口、塚崎	北浅羽、今西、金田、新ヶ谷、中里、北峰、北大塚、西インター1・2丁目

文化会館ふれあ

月日	曜	受付会場	対象地域・受付時間	
			9時15分～11時30分(開場8時45分)	13時～15時
2月27日	日	文化会館ふれあ(第1・2会議室)	地域指定なし	
2月28日	月			
3月1日	火		花影町、中富町、関間1～4丁目、浅羽野1～3丁目	三光町、鎌倉町、千代田1～5丁目、浅羽
3月2日	水			
3月3日	木			
3月4日	金			
3月7日	月		日の出町、本町、仲町、元町、柳町	泉町、泉町2・3丁目、芦山町、薬師町、未広町
3月8日	火			
3月9日	水			
3月10日	木		緑町、南町、溝端町、清水町、粟生田	伊豆の山町、山田町、八幡1・2丁目、坂戸、上吉田
3月11日	金			
3月14日	月			
3月15日	火		上記の日程で申告会場にお越しになれない方(地域指定なし)	

所得控除の対象

一定の要件に当てはまる場合は、
税額が下がります。



国民健康保険税・介護保険料・後期高齢者医療保険料

① 年金から保険料等を差し引かれた場合(特別徴収)

■ 所得控除の対象は、令和3年1月1日から12月31日の1年間に年金から差し引かれた国民健康保険税・介護保険料・後期高齢者医療保険料で、日本年金機構等から送付される年金の源泉徴収票に記載されています。

※令和3年度分の保険料(税)決定通知書兼特別徴収開始通知書に記載された額とは異なります。 ※特別徴収による納付の場合、年金受給者本人にのみ社会保険料控除が適用されます。年金受給者本人以外が控除の申告をすることはできません。

❗ 遺族年金、障害年金受給者の令和3年中に納めた保険料等は、源泉徴収票が発行されません。各担当課で納付状況が確認できる書類を発行しますので申し出てください。

② 納付書や口座振替で納めた場合(普通徴収)

■ 令和3年中に納めた保険料等は、1月末から2月中旬に発送される令和3年分保険税(料)納付済額のお知らせをご確認ください。

問合せ

国民健康保険税 納税課(内線253・254) 介護保険料 高齢者福祉課(内線469・494・634)
後期高齢者医療保険料 健康保険課(内線435・439)



介護サービス利用料【医療費控除】

対象となるサービス		対象となる金額
施設	指定介護老人福祉施設 指定地域密着型介護老人福祉施設	施設サービス費の自己負担額(1割～3割)と食費・居住費に係る自己負担額の合計額の1/2
	介護老人保健施設 指定介護療養型医療施設 介護医療院	施設サービス費の自己負担額(1割～3割)と食費・居住費に係る自己負担額の合計額
居宅	福祉系サービス ①訪問介護※ ②通所介護 ③地域密着型通所介護 ④小規模多機能型居宅介護 ⑤短期入所生活介護 ⑥定期巡回・随時対応型訪問介護看護 ⑦地域支援事業の訪問型サービス※ ⑧地域支援事業の通所型サービス※ など ※生活援助中心型を除く	居宅サービス費の自己負担額(1割～3割) ●居宅サービス計画(ケアプラン)に位置付けられ、下記の医療系サービスと一緒に利用していることが前提です。 ●保険給付の支給限度額超過分の自己負担額は対象となりません。
	医療系サービス ①訪問看護 ②訪問リハビリテーション ③介護予防訪問看護 ④介護予防訪問リハビリテーション など	居宅サービス費の自己負担額と食費・滞在費に係る自己負担額 ●保険給付の支給限度額超過分の自己負担額も控除の対象となります。

◆ 医療費控除の申告には、医療費控除の明細書・医療費通知の添付が必要です。また、高額介護サービス費や補助金など介護保険からの払い戻しや利用料の補てんがある場合は、支払った金額から補てんされる金額を差し引いて申告をします。

◆ おむつ代… 要介護認定を受けている方で、おむつ代の医療費控除を受けるのが2年目以降の場合は、主治医意見書でおむつ使用の必要性が認められれば、市の発行する書類の添付で医療費控除を受けることができます(発行に1週間程度かかります)。

問 高齢者福祉課(内線469・494・634)



障害者控除

障害者手帳の交付を受けていない方でも、65歳以上かつ要介護認定を有している方で、身体障害者、知的障害者と同等と認められる場合は、市が発行する障害者控除対象者認定書で障害者控除が受けられます。

問 高齢者福祉課(内線432・433)



国民年金保険料

全額が社会保険料控除の対象となります。社会保険料控除を受けるためには、日本年金機構から送付される「社会保険料(国民年金保険料)控除証明書」(又は領収証書)を必ず添付してください。

対象 令和3年 1/1～9/30に
国民年金保険料を納付された方

控除証明書は日本年金機構から送付済み(令和3年10月末頃)です。

対象 令和3年 10/1～12/31に
初めて国民年金保険料を納付された方

令和4年2月上旬に控除証明書が
発送されます。

問合せ

ねんきん加入者ダイヤル 0570・003・004
050から始まる電話で 03・6630・2525
おかけになる場合

受付
時間

月～金曜日 8時30分～19時
第2土曜日 9時30分～16時
※土・日曜日、祝日(第2土曜日を除く)

さかど

市民塾受講生募集

市民の方が特技や技術を講師となって教える、
さかど市民塾の令和4年度受講生を募集します。

問 社会教育課(内線584)



締切

2月28日(月) (当日消印有効)

申込み

1 市電子申請・届出サービス▷▷▷



2 普通はがき

希望する講座番号、講座名、住所、氏名(ふりがな)、電話番号、年齢、性別を記入のうえ、さかど市民塾事務局(社会教育課内〒350-0292 坂戸市千代田1-1-1)へ郵送

注意事項

- 1枚のはがきにつき、1人1講座のみ(複数講座を希望する場合は、講座数分のはがきで応募してください)。
- 申込みが5名に満たない講座は実施しません(申込み多数の場合は抽せん)。
- 詳しくは、さかど市民塾パンフレット(市役所、各公民館等で配布)又は市ホームページをご覧ください。

さかど市民塾講座一覧表

番号	講座名	回数	会場	①受講料 ②教材費	番号	講座名	回数	会場	①受講料 ②教材費
1	初心者限定シニアのピアノ	全22回	入西地域交流センター	①9,900円 ②1,500円	19	楽しい中国語(初級会話)	全16回	北坂戸公民館	①7,200円 ②1,000円
2	ハンドベル	全22回	入西地域交流センター	①9,900円 ②500円	20	今日から使える日常英会話	全12回	中央公民館	①7,200円 ②300円
3	楽しく描こう! 水彩画教室(第3期)	全22回	入西地域交流センター	①11,000円 ②2,000円	21	終活のススメ~制度を学び、 今後や死後に備えましょう~	全3回	城山公民館	①900円 ②100円
4	基礎がわかると楽しく 描ける水彩色鉛筆	全20回	勤労女性センター	①15,000円 ②500円	22	あなたと配偶者を救う 死後事務委任	全1回	中央公民館	①500円 ②なし
5	デッサンから表現への 水彩画(含ミクスメディア)	全20回	勤労女性センター	①15,000円 ②1,500円	23	成年後見制度はどう使う	全1回	中央公民館	①500円 ②なし
6	楽しむ仏像彫刻	全18回	勤労女性センター	①13,500円 ②1,000円~	24	大きく変わった相続のしくみ	全1回	中央公民館	①500円 ②なし
7	60歳からのリラックスヨガ	全10回	入西地域交流センター	①3,000円 ②なし	25	気軽に楽しむ自分史作り (年表や1枚の写真をもとに)	全3回	入西地域交流センター	①1,800円 ②1,500円
8	呼吸を深める リフレッシュヨガ	全10回	入西地域交流センター	①3,000円 ②なし	26	Excelの基礎講座ー 基礎を学びましょう!	全15回	勝呂公民館	①7,500円 ②なし
9	経験0からはじめる ゆるヨガ	全11回	勤労女性センター	①3,300円 ②なし	27	コーチングスキルを具体的 行動レベルまでスキルアップ	全4回	入西地域交流センター	①1,800円 ②なし
10	50歳からはじめる やさしいヨガ	全11回	勤労女性センター	①3,300円 ②なし	28	「日本漢詩を味わう」 ~歴史の中に遊んでみませんか~	全5回	中央公民館	①2,500円 ②500円
11	健康動作とストレス軽減	全8回	浅羽野公民館	①3,000円 ②なし	29	漢文の中の女性たち 『列女伝』を読む	全10回	中央公民館	①5,000円 ②500円
12	手ごねパン ~楽しく、 おいしい手作りパン~	全11回	勤労女性センター	①6,600円 ②5,400円	30	中島歌子の生涯 ー母との半生ー	全5回	入西地域交流センター	①2,000円 ②500円
13	ビーズアクセサリー	全11回	勤労女性センター	①6,600円 ②25,300円	31	パラオ:日本人開拓村 と親日感と戦禍の跡	全8回	中央公民館	①4,000円 ②なし
14	洋裁で楽しもう!	全24回	浅羽野公民館	①18,000円 ②3,500円	32	講義「電気を安全に 扱うために」	全1回	入西地域交流センター	①200円 ②なし
15	やさしい英文で「赤毛の アン」を読む part 1	全22回	勤労女性センター	①9,900円 ②2,100円	33	科学遊び教室「タッチ してメロディーを鳴らそう」	全1回	入西地域交流センター	①200円 ②なし
16	やさしい英文で「赤毛の アン」を読む part 2	全22回	勤労女性センター	①9,900円 ②2,100円	34	アロマとハーブで作る 「緑の薬箱」	全10回	勤労女性センター	①4,500円 ②11,000円
17	O'ヘンリーの原文で「賢者の 贈り物」と「最後の葉」を読む	全22回	勤労女性センター	①9,900円 ②2,100円	35	地球温暖化対策について	全3回	中央公民館	①1,800円 ②なし
18	楽しい中国語(入門)	全16回	千代田公民館	①7,200円 ②1,800円	36	パソコン操作姿勢を学び、 腰痛・肩こりを予防しよう	全3回	中央公民館	①1,800円 ②なし

新型コロナウイルス感染症 生活困窮者自立支援金の再支給等

生活に困窮される方々へ適切な支援を届けるため、支給対象世帯の拡大や再支給等を実施します。

対象世帯の方は期限内に申請してください。

申請期限 3月31日(木)までに延長

支給対象世帯 総合支援資金等の貸付を利用できない世帯(生活保護受給中の世帯を除く)

※1月以降は、緊急小口資金及

び総合支援資金(初回)の貸付が終了した世帯も対象になりました。

再支給対象世帯 同支援金(初回)の支給が既に終了した世帯又は再支給の申請月で終了する世帯

※支給要件等詳しくは、市ホームページ及び申請書類等をご確認ください。

支給額(月額)
・単身世帯…6万円
・2人世帯…8万円

「元気にし隊」新メンバー募集!



元気にし隊は市民の健康づくりを市と共に考え、坂戸市健康なまちづくり計画の推進、実践活動を自ら行うボランティア団体です。

活動内容 テーマ別(食育、こ

ころの健康・社会参加、運動、歯科保健)のグループ活動と全体会議等

グループ活動実績 地域出前講座、プロに学ぶ料理教室、さかどりフレッシユ体操・健口体操の普及等

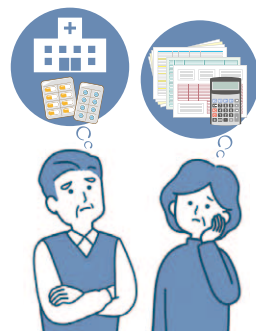
応募資格 原則、市内在住・在勤・在学の18歳以上で健康づくりに関心のある方

活動回数 各グループでの活動及び会議を年10回程度

応募方法 応募用紙に必要事項を記入のうえ、郵送、ファックス又はメールで市民生活課(〒350-0292 坂戸市千代田1-1-1 283・17)

16 sakado31@city.sakado.lg.jp

※詳しくは、市ホームページを



・3人以上世帯…10万円
支給期間 3か月

申請書類 対象世帯へ順次郵送

申請方法 自立生活サポートセンター(内線209)窓口(要事前予約)又は郵送(〒350-0292 坂戸市千代田1-1-1)

問福祉総務課(内線415)



ご覧いただくか、市民生活課へお問合せください。

※氏名、住所、生年月日、電話番号、応募の動機を明記すれば任意の様式でも応募できます。

※応募は、随時受け付けています。
問市民生活課(内線316)

子育て世帯への臨時特別給付金追加分

児童一人当たり10万円を支給する給付金のうち、先行給付分現金5万円と同様に、残りの5万円相当のクーポン給付分も現金支給します。

支給額 対象児童1人につき **5万円**(追加給付分)

問子育て支援課(内線423)

支給対象児童

- 1 令和3年9月分の児童手当(特例給付*1を除く)の支給対象児童
- 2 *2 令和3年9月30日時点で高校生の児童*3
- 3 令和3年10月1日から令和4年3月31日までに生まれた児童手当(特例給付*1を除く)の支給対象児童

保護者のうち、所得がより高い方(児童手当の受給者)への支給となります。

- *1 特例給付とは所得制限額超過により児童手当の受給額が児童一人当たり5,000円となることです。
- *2 保護者の所得が児童手当(特例給付を除く)の所得制限額と同等未満の場合
- *3 平成15年4月2日から平成18年4月1日生まれ

支給時期

1の保護者

先行給付分、5万円相当のクーポン支給分ともに**支給済**です。

※1の保護者でも、2、3の児童分の給付金を受給するためには別途申請が必要となりますのでご注意ください。

2、3の保護者及び公務員の方(所属庁から児童手当を受給している方等)

別途申請書を提出してください。先行給付分、5万円相当のクーポン給付分を併せて、10万円を一括で支給します。

申請期限

1の保護者 **申請不要**

2の保護者 **2月28日(月)**

3の保護者 **3月31日(木)**

みんなで作る「広報さかど」 坂戸市広報モニターを募集

市では、市民の身近な声を取り入れることで、広報活動の見直しを行っています。

今年度取り入れた意見

- ・新型コロナウィルス感染症に関する記事を毎号巻頭2ページ掲載
- ・ごみに関する特集記事を掲載
- ・全てのページで、時間を24時間表記に統一

応募資格 本市に引き続き1年以上住所を有する、20歳以上

の方

活動内容 広報さかど等に対し、毎月アンケート形式で回答

募集人数 10名

※応募者多数の場合は選考

任期 4月1日～令和5年3月31日

応募期限 2月18日(金)(必着)

謝金 1回につき1千円

応募方法 応募要項を参照のうえ、所定の応募用紙に必要事項を記入し、郵送又はメールで広報広聴課(〒350-0209

2月18日(金)必着)に提出してください。



2 坂戸市千代田1-1-1 sakado14@city.sakado.jp)へ

※応募要項及び応募用紙は広報広聴課、市政情報コーナー、各出張所・公民館にあります。また、市ホームページにも掲載しています。

☎広報広聴課(内線165)

除草・草刈りなど

◆こんな活動もっています

自己研さんのための研修会・講習会の開催、シルバーまつり等の地域交流事業、地域催し物参加等の普及啓発活動

会員拡大キャンペーン実施中

期間 3月31日(木)まで

内容 次年度末までの会員会費(年間2千600円)が無料

対象 期間中に入会を申込み、入会を認められた方

※新規入会される方のみ

☎(公社)坂戸市シルバー人材センター 283・5544、商工

労政課(内線345)

マイナンバーカードの出張申請受付

マイナンバーカードの交付を希望し、申請方法等に不安がある方や、市役所に来庁するのが難しい方を対象に、マイナンバーカードの出張申請受付を実施します。

※申請から交付まで約1か月半程度かかります。

日時 3月1日(火)～3月15日(火)9時15分～15時(土・日曜日を除く)

場所 文化会館ふれあ

申請できる方 市内に住民登録

がある方

※交付を希望する本人がお越しください。

※15歳未満の方又は成年被後見人の方が申請する場合は、法定代理人が同行してください。

持ち物 交付申請書、通知カード、印鑑、顔写真(縦4.5cm×横3.5cm、当日は職員による無料撮影も行っています)、顔写真付本人確認書類(お持ちでない場合はご相談ください)

☎市民課(内線326)

市町村交通災害共済会員を募集

交通災害共済とは、交通事故によるけが等をしたとき、見舞金を支払う相互扶助制度です。

※歩行中の転倒事故等、対象とならないものもあります。

※事故の相手方の損害を補償するものではありません。

※自転車保険等とは異なります。

共済期間 4月1日(途中加入の場合は、領収日の翌日から)～令和5年3月31日

共済会費 500円

見舞金 交通災害の程度に応じ、

2万円から120万円(死亡時)を限度に支給

加入方法 本紙に折り込みして、いるチラシをご確認のうえ、「令和4年度市町村交通災害共済加入申込書」を記入し、会費を添えて、郵便局、交通対策課、各出張所へ申込み

受付場所

◇郵便局 受付中

◇交通対策課 2月1日(火)～

◇各出張所 3月1日(火)～

☎交通対策課(内線318)

シルバー人材センター会員を募集



まだまだ働きたい、仲間づくりがしたい、地域に貢献したいなど、あなたの知識、経験、技能などを活かします。

■入会するには

市内在住で60歳以上の健康で

■令和3年度入会説明会
日時 2月15日(火)、3月15日(火) 9時30分～約2時間

場所 シルバー人材センター(ワークプラザ内)

■主な仕事内容
家事支援、施設管理、企業の軽作業・清掃、植木せん定、



スマホで読もう！ 広報さかど



市では、広報さかどを多くの方にお届けするため、電子広報紙配信アプリ「マチイロ」を導入しています。

利用方法は次のステップで簡単に

1 下記二次元コードからアプリをインストール



2 お住まいの地域などを設定

マチイロの主な機能

- いつでもどこでも閲覧できます。
- 興味のある分野にしぼって、行政情報をプッシュ通知で知ることができます。
- 一度ダウンロードした広報紙は、通信せずに読むことができます。
- 自治体に関連したサービスやオリジナルコンテンツを配信します。

問合せ

広報広聴課(内線165)

ご利用やシステムについては(株)ホープ ☎092・716・1480

坂戸市イメージキャラクター

さかろんグッズ作りませんか

問 広報広聴課(内線165)

市のイメージキャラクター「さかろん」のイラストを使用したオリジナルグッズを作りませんか？
様々な表情のさかろんを使って、制作物を展示したり、製品を作って販売することができます。



イラスト使用例

商品のパッケージ、クッキーやサブレ等の食品、ストラップやぬいぐるみ等の立体物、アニメなど
※制作した商品を市が販売したり、第三者に仲介することはできません。



イラストの使用方法

イラストを営利で使用する場合は事前に申請が必要です。イラスト一覧や使用方法等、詳しくは、市ホームページ内「さかろんの部屋」をご覧ください。



広告



笑顔でつなぐ 躍動のまち、さかど

INFORMATION

暮らしに役立つ情報

日時	場所
内容	対象
定員	費用
持ち物	申込み
問合せ	

お知らせ



愛のプレゼント

庶務課（内線214）

◇市民健康センターへ 金3万9千円
◇高年齢福祉課へ 金3千円
◇山田町在住者

◇ご寄附をいただき、ありがとうございました。（敬称略）

坂戸につきい桜まつりの中止

商工労政課（内線347）

北浅羽桜堤公園で開催を予定していた「第8回坂戸につきい桜まつり」は、新型コロナウイルス感染症の感染拡大防止のため、中止となりました。
※出店（展）ありません。

坂戸市いきいき高齢者を認定

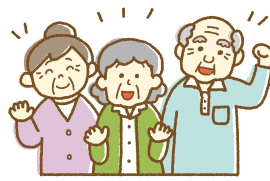
高齢者福祉課（内線432）

高齢者の生きがい対策事業として、市民の模範となる高齢者を「いきいき高齢者」として認定しました。

認定の対象は、市内在住のおおむね75歳以上の高齢者で、長年にわたる運動や地域活動、文化芸能活動等で活動している方や新たな目的に向かって挑戦している方です。
認定者は、市ホームページやYouTubeにて紹介していますのでご覧ください。

【認定者】（11名・敬称略）

- 芹田泰夫、倉持明江
- 宇津木ふみ、高篠恒治
- 竹原今朝一、関口守正
- 渡邊庸久、牛久保哲雄
- 渋谷博、小林紘一、市原徳久



Jアラート全国一斉情報伝達試験

防災安全課（内線219）

2月16日(水)11時頃に、Jアラートを使い、全国一斉の情報伝達試験を実施します。

この試験では、国からの緊急情報に基づき、市の防災行政無線が自動起動し、放送されます。

【放送内容】

チャイム音＋「これはJアラートのテストです」×3回＋「こちらは防災坂戸です」＋チャイム音

男女共同参画トピック

No! セクシュアル・ハラスメント

関人権推進課（内線372）

今では多くの人に知られている「セクシュアル・ハラスメント（以下セクハラ）」。「ハラスメント」は「嫌がらせ」という意味で、「セクハラ」は「性的な嫌がらせ」となります。

セクハラは、本人の意図に関係なく、相手に対する性的な発言・行動が相手の尊厳を傷つけた、不快にさせたりすることを言います。

また、セクハラは女性だけが受けるものと思われがちですが、男性も女性も、加害者にも被害者にもなり得ます。

セクハラを起こさないために、「お互いの人格を尊重しあう」「相手を性的な関心の対象として見る意識をなくす」ことなど、一人一人が認識することが大切です。

水質検査結果ガイド

水道企業団では、水道を安心してご利用いただくため、水質検査を実施しています。

検査結果は、水質検査計画とともに「2022年度版水道水水質検査結果ガイド」として、3月以降に中央図書館・分館で閲覧できます。

問坂戸、鶴ヶ島水道企業団浄水課 ☎285・8138

自衛官採用試験

募集種目①医科・歯科・幹部②予備自衛官補（一般）③予備自衛官補（技能）④自衛官候補生※詳しくは川越募集案内所にお問合せください。 ☎

募集資格①医師・歯科医師免許取得者②18歳以上34歳未満③18歳以上で国

家免許資格等を有する方（資格により年齢上限は53歳未満、55歳未満）

試験日①6月24日(金)②4月11日(月)③4月8日(金)まで 問自衛隊埼玉地方協力本部ホームページ又は入間地域事務所 ☎04・2923・4691、川越募集案内所 ☎224・0947

さかどファミリー・サポート・センター協力会員講習会

ご自身の子育て、孫育て経験を活かして、子どもの預り、保育園、学童、習い事の送迎など、地域で子育てを応援していただける方を募集しています。

内個別に説明・講習会を実施 申さかどファミリー・サポート・センター ☎299・5790 へ電話

広告



笑顔でつなぐ 躍動のまち、さかど

ナラ枯れの注意喚起

農業振興課(内線337)

県内で拡大している「ナラ枯れ」が市内においても確認されました。「カシノナガクイムシ」という5mm程度の虫が、ナラ類やシイ・カシ類の樹木を枯らしてしまう現象です。被害木は枯死により、落枝、倒木の危険性がありますのでご注意ください。次のような状況を発見した際は、情報提供をお願いします。
 ・紅葉しない時期に葉が変色する。
 ・樹木の根元にフラス(木くず)がたまっている。
 ・幹に直径2mm程の穴が開いている。



認可外保育施設等の無償化申請

保育課(内線428)

認可外保育施設等を利用している方が無償化の対象となるためには、事前に市へ申請し、「保育の必要性の認定」を受ける必要があります。

既に「保育の必要性の認定」を受けている方も、令和4年度の利用に当たっては、改めて認定申請(現況届)が必要です。

期限①新たに認定を受ける方②認定希望日(施設利用開始日)の1か月前②既に認定を受けている方(継続利用)①2月28日(月)対保護者が就労等により保育することができない、次のどちらかの要件を満たす子ども

①住民税非課税世帯の0〜2歳②令和4年4月1日現在3歳以上
 ※通園する保育施設等が無償化対象施設が事前に確認してください。

募集



青少年相談員

社会教育課(内線584)

県知事から委嘱を受け、居住市町村等でボランティア活動を行います。
活動期間 委嘱日〜令和6年3月31日
内 サマーキャンプやものづくり体験など様々な活動を通し、主に小・中学生の相談や指導を行う**応募資格** 18歳以上39歳以下の市内在住・在勤又は在学者で、積極的に参加できる方

催し



親子で楽しむわらべうた

中央図書館 ☎281・6369

日 3月3日(木)11時〜11時30分 内体を動かしながら親子で楽しむわらべうたあそび、絵本の読み聞かせ等 対0

2歳児と保護者定15組程度(先着順) 費無料 申 2月24日(木)9時30分〜直接窓口又は電話

坂戸児童センター各種催し

坂戸児童センター ☎283・4378

◇天体観望会

日 3月5日(土)18時〜 内天文ボランティアによる約30分間の星座解説等のおと、おおいぬ座h3945(二重星)とオリオン大星雲を天体望遠鏡で観望※雨天中止 対一般(小・中学生は保護者同伴) 費無料 申 不要

◇オンラインにこちゃんサロン

日 3月4日(金)14時〜約30分間 内親子ふれあいあそび、絵本、紙芝居、参加者の自己紹介等 対1〜2歳未満の乳児と保護者定5組(先着順、市内在住者優先) 費無料(通信料は参加者負担) 参加方法 Zoom(接続環境が必要) 申 3月2日(水)までに保護者の氏名、お子さんの氏名、月齢、住所、電話番号を記入のうえ、坂戸児童センター (sakado56@city.sakado.lg.jp)へメール

教室・講座



中央図書館各種講座

中央図書館 ☎281・6369

◇教養講座

日 3月10日(木)10時30分〜12時 会場文化

施設オルモ内日本の近代製紙業成立や発展について大川平三郎と渋沢栄一から学ぶ 対市内在住・在勤・在学者定50名(先着順) 講師 西村博之氏(公財)紙の博物館学芸部長 申 2月17日(木)9時30分〜直接窓口又は電話

◇絵本の読み聞かせボランティア養成講座

日 3月1日・15日 毎日火曜日10時〜12時全2回 対市内在住・在勤・在学者で全回出席できる方定15名(先着順) 講師 勝田延子氏(元吉見町立図書館職員) 申 2月15日(火)9時30分〜直接窓口又は電話

※《共通事項》 費無料

浅羽野公民館各種教室

浅羽野公民館 ☎283・6262

◇健康体操・自彊術教室

日 3月8日・15日・22日 毎日火曜日13時30分〜15時30分全3回 対市内在住・在勤者定20名(先着順) 費無料 講師 船木英子氏(持ヨガマット又はバスタオル、5本指靴下、汗拭きタオル、飲物 申 2月8日(火)〜直接窓口又は電話

◇ご朱印帳づくり教室

日 3月9日(水)10時〜12時 内製本技術を使って、自分だけのご朱印帳を作る 対市内在住・在勤者定10名(先着順) 費700円(材料費) 講師 田畑恵子氏 申 2月8日(火)〜参加費を添えて直接窓口

広告



笑顔でつなぐ 躍動のまち、さかど

大人のための初心者尺八教室

文化会館ふれあ ☎282・0100

日 3月15日(火)・19日(土)・22日(火)・26日(土) 18時〜19時30分全4回(内手作り尺八(塩ビ管で講師作製)で音出しから簡単な曲の演奏(市内在住の社会人で全回出席できる方定10名(先着順) 費無料講師 新井如山(坂戸三曲会会長) 主催 文化会館ふれあ(坂戸文化を創る会)、坂戸市文化団体連合会 申 2月11日(金)9時〜同館事務所窓口又は電話(電話受付は13時〜)



まちがど伝言板

このコーナーは、市民の皆さんが活動しているグループなどの情報を掲載しています。

出かけませんか

明海大学公開講座「健康長寿はお口から」今からできるお口の老化予防
日 2月5日(土)13時〜15時 同大学坂戸キャンパス 費無料 申不要 同大学総務部 歯学部 庶務課 高山 ☎279・2707

仲間になりませんか

坂戸ギタークラブ

日 毎月第1・3・4日 曜日13時30分〜15時30分 場 入西地域交流センター 費 毎月500円 問 武井 ☎090・9854・5175

バステル「ぬー」

日 毎月第1・3木曜日13時〜15時 場 勤労女性センター 費 月1千500円 問 高野 ☎289・3421

芦山無限太鼓

日 毎月2回10時〜12時 場 芦山会館等 費 中学生まで無料、高校生月1千円 大人月3千円 問 石田 ☎289・3150

自慢のお子さんを広報さかどに

わが家のアイドル募集!



対象 1〜4歳未満
広報広聴課(内線165) 窓口又は電話で申込み

実際の掲載部分

環境学館いずみ3月の講座

日(曜)	時間	内容	対象	定員	参加費
4(金)	10時〜11時	パックdeセッケン(えひめAI入り)〜牛乳パックでリサイクル固形石けん作り〜 えひめAIを使用し、環境にやさしい石けんを作ります。	一般	15名	無料
6(日)	13時30分〜15時30分	いずみ理科教室「エコ発電機を作ろう」 環境に優しいエコ発電機を使って、発電の仕組みを考えよう。	※	16名	無料
10(木)	9時〜14時30分	廃食油リサイクル粉石けんづくり 学校給食の廃食油を使用し、汚れ落ちのよい石けんを作ります。	一般	5名	無料
17(木)	10時〜11時	えひめAI-2を作ろう! 自宅からはじめる環境浄化 環境浄化微生物をつくり、暮らしの中で活用し環境を改善します。	一般	10名	無料

※ 小学4〜6年生

各講座の持ち物は、受付時にお伝えします。

申 2月10日(木)9時30分〜環境学館いずみ(☎284・7115)へ

健康増進施設

サンテさかど

アリーナ教室案内(3月生募集)

ミズノ卓球スクールプレミアクラス
日 3月2日〜毎週水曜日12時〜13時30分
対 高校生以上
定 8名(先着順)
費 月会費6,600円(税込)※初回体験無料

ミズノバドミントンスクール
①初級クラス②初中級クラス
日 3月4日〜毎週金曜日①9時30分〜11時②11時〜12時30分
対 高校生以上
定 各12名(先着順)
費 月会費5,500円(税込)※初回体験無料

ミズノ体育スクール
日 3月2日〜毎週水曜日①16時10分〜17時10分②17時10分〜18時10分③18時10分〜19時10分
対 ①年中・年長②小学1・2年生③小学3〜6年生
定 各20名(先着順)
費 入会金3,850円(税込)、月会費6,930円(税込)※兄弟割引あり、初回体験無料

《共通事項》

申 2月9日(水)9時〜サンテさかど(☎280・7111)へ電話

広告



笑顔でつなぐ 躍動のまち、さかど

PICK UP

Congratulations!

ルージュ
「情熱」を表現し162校の頂点に

山村国際高等学校ダンス部全国優勝

12月17日 金



昨年の8月に都内で開催された第9回全国高等学校ダンス部選手権で見事初優勝された山村国際高等学校ダンス部が市長へ報告に訪れました。

大会では情熱をテーマに息の合ったダンスで88点を獲得し、162校の頂点に輝きました。

今後も活躍が期待されます。

山村国際高等学校
ホームページ



ココアとバター香る教室 クリスマス子どもお菓子作り教室

12月19日 日

市民カメラマン
平野克洋さん撮影



北坂戸公民館で、小学3年生から6年生を対象に、クリスマス子どもお菓子作り教室が開催されました。

今回はブラウニーを作りました。子どもたちはオーブンを何度ものぞき込み、焼き上がるのをワクワクして待っていました。教室いっぱいにココアとバターの香りが広がり、おいしそうなブラウニーの出来に子どもたちはみんな笑顔でした。

さかろんファン急増！？ 高坂サービスエリアでPR

12月21日 火



さかろん・さかっちと一緒に高坂サービスエリアへ行き、市のプロモーション活動を行いました。

当日訪れた方々は、市の観光ガイドマップやるるぶ坂戸などを入れた手提げ袋を受け取り、ゆるキャラとの写真撮影に大盛り上がりでした。

たくさんの人と挨拶を交わすことができ、さかろんとさかっちも大満足の出張でした。

市民カメラマン 佐藤直裕さん撮影



子どもたちに夢を クリスマス会

12月24日 金

坂戸児童センターで、クリスマス会が開催されました。

ローカルヒーローショー、パネルシアター、クイズ、マジックショーなど盛りだくさんのステージに会場は大興奮。

最後にサンタクロースが登場し、子どもたちは楽しい時間を過ごしていました。

安心して暮らせるまちを 「旭日双光章」を受章

1月6日 木



平成30年度から坂戸・鶴ヶ島防火安全協会の会長に就任している梅澤将明^{まさあき}さんが旭日双光章を受章し、市長へ報告に訪れました。

人々が安心して暮らせる安全な地域社会、環境づくりに励むなど、複数の団体での貢献により、受章されました。

開運・家内安全・商売繁盛 だるま市

1月10日 月



しゃくそんこうたんさい
積尊降誕祭で有名な永源寺で、新春恒例のだるま市が開催されました。だるまは古くから開運、家内安全、商売繁盛などの願いをかける縁起物として親しまれており、多くの方が訪れました。

当日は坂戸太鼓の見事な演奏もあり、訪れた方々は新年の雰囲気を楽しんでいました。

市民カメラマン 宮本幸子さん撮影

坂戸中学校男子駅伝チーム 全国中学校駅伝大会11位

1月12日 水

坂戸中学校の男子駅伝チームが、県の代表として第29回全国中学校駅伝大会に出場し、市長へ結果を報告に訪れました。

大会は12月19日(日)に滋賀県で行われ、坂戸中学校の結果は59分42秒で全国48校中11位と大健闘の成績でした。

皆さんの更なる飛躍が期待されます。



2月の健康

Health Center Information

市民の健康づくりをお手伝いするため、保健師・栄養士が相談に応じています。気軽にご利用ください。

市民健康センター

TEL 284・1621

FAX 284・3939

⚠ 市民健康センターにお越しの際は、自宅で検温を行い、発熱や風邪等の症状がある方は来所をお控えください。

子どもインフルエンザ予防接種費用助成金の交付申請は2月15日(火)まで

提出方法市民健康センター(〒350-0212 石井2327-3 インフルエンザ予防接種助成金係)窓口又は郵送(当日消印有効) ※詳しくは、市ホームページをご覧ください。

食改養成講座

食改(坂戸市食生活改善推進員協議会)とは、食生活の改善のため地域で活動を行っているボランティア団体です。今回、新メンバーの募集と養成をかねて講座を開催します。健康づくりに興味のある方、地域で仲間を作りたい方はご参加ください。

日①3月1日(火)10時~11時30分②3月8日(火)10時~13時※2日間1コース **内**健康に関する講話や調理実習等 **対**市内在住者 **定**8名(先着順) **費**500円 **持**①筆記用具②筆記用具、エプロン、三角巾、布巾 **申**2月10日(木)~電話



人間ドックや職場などで受診した健診結果をご提出ください

坂戸市国民健康保険又は後期高齢者医療制度に加入している方の健康状態を把握し、効果的な保健事業を実施するため、人間ドックや職場などで受診した健診結果の提出をお願いしています。

また、受診の結果から、生活習慣の改善が必要な方は、保健師や栄養士による健康相談をご利用いただけます。

期限4月28日(木)※郵送の場合は4月30日(土)(消印有効) **対**坂戸市国民健康保険に加入中の40歳~74歳の方又は後期高齢者医療制度に加入中の方で特定健診・健康診査を受診せず、人間ドックや職場などで健診を受けた方 **提出方法**令和3年4月1日~令和4年3月31日の期間に受診した人間ドックの検査結果の写し(項目を全て満たしたもの)及び質問票を健康保険課又は市民健康センター窓口へ提出※郵送の場合は市民健康センター(〒350-0212 石井2327-3)へ



2月の乳幼児健診・10か月児健康相談会

内容	対象者	日(曜)
3か月児健診	令和3年11月1日~11月30日生まれ	18日(金)・24日(木)
1歳6か月児健診	令和2年4月12日~5月26日生まれ	1日(火)・9日(水)
2歳児歯科健診	令和元年9月8日~10月29日生まれ	3日(木)・10日(木)・17日(木)
3歳児健診	平成30年6月28日~7月22日生まれ	4日(金)・7日(月)
10か月児健康相談会	令和3年3月19日~4月29日生まれ	21日(月)

休日・夜間の救急医療機関

日	医療機関名(診療科目)
全休日	坂戸鶴ヶ島医師会立休日急患診療所(内科・小児科) ☎289・1199 坂戸市石井2327-5 診療時間:9時~12時、14時~17時、18時~21時 (受付は診療時間終了の30分前まで)
全日(24時間)	坂戸中央病院 ☎283・0019 関越病院 ☎285・3161 埼玉医科大学病院 ☎276・1465(小児救急医療も対応)
下記の医療機関は、眼科の在宅当番医で、9時~17時まで診療しています。	
2月27日(日)	にし眼科クリニック ☎271・2424

わが家のアイドル



とみ こし ひなた
富越 陽葵ちゃん 1歳4か月

お子さんへ一言

これからも
すくすく元気に
育ってね!!



む とう ゆい
武藤 結ちゃん 2歳0か月

お子さんへ一言

2歳おめでとう!
元気で思いやりのある
子になってね♡

わが家のアイドルを募集しています! 問広報聴課(内線165)窓口又は電話

相談名・相談内容	日程・曜日	時間	会場	問合せ		
法律(弁護士)☎…金銭・不動産トラブル、夫婦・親子・相続等の法律問題	4日(金)・10日(木) 22日(火)	10:00~16:00	市役所	市民生活課 (内線314)		
法律(司法書士)☎…多重債務・離婚・相続・成年後見等の手続	1日(火)	10:00~12:00				
相続・登記(司法書士)☎…相続手続、土地建物の登記手続(贈与・売買等)	1日(火)	13:00~15:00				
行政書士…遺言書・契約書・離婚・相続手続等	8日(火)	10:00~12:00				
行政(なんでも)…行政機関に対する意見・苦情等	15日(火)	13:00~16:00				
不動産(宅地建物取引士)☎…土地・建物の売買や賃借トラブル等※借主のみ	24日(木)	10:00~12:00				
不動産(不動産鑑定士)☎…土地・建物の適正価格算定、不動産の有効活用等	11日(金) ※予約の締め切りは、9日(木)17時	10:00~12:00				
消費生活…契約やサービスに関するトラブル等	毎週月~金	10:00~15:30			坂戸市消費生活センター (内線188)	
女性☎…女性としての様々な悩み、夫や恋人からの暴力、LGBT等	7日(月)・28日(月)	13:00~17:00			坂戸市勤労女性センター	坂戸市勤労女性センター (内線372) ※電話相談有り
人権…プライバシー、様々な差別(障害のある人、女性等)、同和問題、家庭・近隣トラブル等	14日(月) 毎週月~金	9:00~16:00 8:30~17:15			市役所 さいたま地方務局川越支局 (川越市豊田本1-19-8)	人権推進課 (内線233)
税務…相続・贈与・マイホーム取得等に関わる税のしくみ	17日(木)	10:00~15:00	市役所	課税課 (内線274)		
内職…内職を希望する市民を対象にした相談及び紹介	毎週火・金	10:00~16:00	坂戸市内職相談室 (商工労政課内)	坂戸市内職相談室 ☎284・5872		
職業…求人情報の提供及び相談員による職業相談・紹介	毎週月~金	10:00~17:00	坂戸市ふるさとハローワーク (市役所内)	坂戸市ふるさとハローワーク ☎284・0038		
ふれあい・福祉総合…福祉に関する総合相談	毎週月~金	8:30~17:15	市役所	福祉総務課 (内線507)		
生活困窮者自立支援…生活困窮者の自立に向けた相談	毎週月~金	8:30~17:15	坂戸市自立生活サポートセンター (市役所内)	坂戸市自立生活サポートセンター ☎283・1112		
家庭児童…子どものしつけ・性格・ことばの遅れ等、子どもの育児上の悩み	毎週月~金	9:00~17:00	家庭児童相談室 (子育て支援課内)	子育て支援課 (内線484)		
子育て支援利用…保育園・幼稚園等の施設や、地域の子育て支援事業の利用の案内・相談	毎週火・木・金	9:00~16:00	子ども・子育て支援相談室 (子育て支援課内)	子育て支援課 (内線490)		
	3日(木)・24日(木)	10:00~11:45	坂戸つどいの広場			
	4日(金)・25日(金)		入西つどいの広場			
	1日(火)・8日(火)		千代田児童センター			
	7日(月)・15日(火)		三芳野児童センター			
10日(木)・18日(金)	大家児童センター					
11日(金)・17日(木)	坂戸児童センター					
母子・父子自立支援…経済的な自立に向けた就業及び生活面の相談	毎週火・木(その他の曜日も電話等で随時予約受付)	9:00~16:00	子ども・子育て支援相談室 (子育て支援課内)	子育て支援課 (内線429)		
子育て…就学前の乳幼児に関する子育ての不安・心配・悩み	毎週月~金	9:00~12:00	坂戸市子育て支援センター	坂戸市子育て支援センター ☎288・2141 ※面談は予約制		
オンライン子育て相談☎…子育ての不安や悩み、保育園や幼稚園の利用に関すること等	11日(金)・17日(木)	13:30~15:20	オンライン (Zoomを使用)	坂戸児童センター ☎283・4378 ※2日前までに要予約		
教育…小・中学生の生活や学習、性格、行動、心や体に関する相談	毎週月~金	9:00~16:30	坂戸市立教育センター	坂戸市立教育センター ☎283・7301 ☎289・9661		
心配ごと…悩みの解決に向けた助言や情報提供等	1日(火)	9:00~12:00	東坂戸団地公園集会所	坂戸市社会福祉協議会 ☎283・1597		
	9日(水)		坂戸市福祉センター			
	14日(月)		大家公民館			
	15日(火)		西坂戸自治会館			
	17日(木)		文化施設オルモ			
25日(金)	入西地域交流センター					
マンション管理☎…分譲マンションの維持・管理に関する相談等	24日(木)	10:00~12:00	市役所	住宅政策課 (内線543)		
住まいのリフォーム…困りごとや修理、リフォームに関するアドバイス		13:00~16:00				

広告



笑顔でつなぐ 躍動のまち、さかど

目指せ!

1日
400 マイクロ
グラム
μg

Vol.14

葉酸で健康ライフ

市民生活課
(内線316)

今月のレシピ recipe 26 簡単なら入り春巻き

材料 [4人分(春巻き10個分)] 作り方

春巻きの皮…1袋(10枚)
なら…1束(100g)
もやし…1/4袋(50g)
えのきたけ…1/2束(100g)
かに風味かまぼこ…1パック(60g)
マヨネーズ…大さじ1
サラダ油…大さじ3
・お好みで
ポン酢しょうゆ、練り辛子

1. かに風味かまぼこは適当に割いて、マヨネーズを混ぜる。えのきたけは石づきをとり、半分切る。にらは3～5cmの長さに切る。
2. 春巻きの皮に1ともやしをのせて巻く。
3. フライパンに油を熱し、巻き終わりを下にして入れ、フライ返しで軽く押しながら焼き、焦げ目が付いたら裏返して両面焼く。

1人分 葉酸：52μg エネルギー：215kcal 食塩：0.7g



recipe 27 小松菜ピリ辛のり和え

材料

小松菜…3株(120g)
焼きのり…1/2枚(1.5g)
「ごま油…小さじ1
A ラー油…小さじ1/2
しょうゆ…小さじ1

作り方

1. 小松菜は茹でて3～4cmの長さに切り、水気を絞る。
2. Aを混ぜ合わせる。
3. 1を2で和え、更に焼きのりを細かくちぎり、加えて和える。

1人分 葉酸：86μg エネルギー：40kcal 食塩：0.4g



プレゼント企画 毎月3名様に記念品をプレゼント!

今月のレシピを作り、写真と感想をメールで送っていただいた方の中から、抽せんでハウスウェルネスフーズ(株)製品及びさかろんオリジナルグッズをプレゼント!



送信先

sakado31@city.sakado.lg.jp



メールタイトルは「広報さかど葉酸レシピ感想」とし、本文には、料理の感想・氏名・住所・年齢を記載し、写真を添付してください。

2/28月まで

BOOKS

オススメ 図書案内

※図書館流通センター「新刊全点案内」より引用
中央図書館 ☎281・6369



この指とどけ

おはなしSDGs すべての人に健康と福祉を
村上 しいこ/作 山田 花菜/絵 講談社
病院の治療費が安い日本は恵まれているの?親友のつつじのお父さんの影響で、ほのかはアフリカや世界の福祉や医療について調べはじめ…。物語をとおして、SDGsのことをわかりやすく伝える。

コドモ向け



鎌倉殿の13人 北条義時とその時代

NHK大河ドラマ「鎌倉殿の13人」をより理解するための歴史ガイド。鎌倉幕府の執権として武家政権を確立した北条義時の生涯を、最新研究をもとに徹底解説する。人物関連図、坂井孝一と伊東潤の対談も収録。

オトナ向け

NHK出版

4 R



令和3年4～12月分ごみ・資源物排出量

21,284トン

前年同時期比 571トン減

調理の際に捨ててしまう野菜の皮や芯の部分は、工夫次第でおいしく食べられる物もあります。意識して皮を薄くむくだけでも、ごみ減量の第1歩です。



坂戸ごみ分別アプリを配信中



固廃棄物対策課(内線394)

人口と世帯数の動き

人口 99,992人(前月比-85人)
男性 49,875人 女性 50,117人

世帯数 46,898世帯(前月比-50世帯)
※1月1日現在の人口です